

**РОССИЙСКАЯ ФЕДЕРАЦИЯ
МУНИЦИПАЛЬНОЕ УЧРЕЖДЕНИЕ
АДМИНИСТРАЦИЯ
СЕЛЬСКОГО ПОСЕЛЕНИЯ
ЮЖНОЕ
МУНИЦИПАЛЬНОГО РАЙОНА
БОЛЬШЕГЛУШИЦКИЙ
САМАРСКОЙ ОБЛАСТИ**

446186,
Самарская обл., Большеглушицкий р-н
п. Южный, ул. Центральная, 6
тел.(факс 8-846-73) 31-3-22

ПОСТАНОВЛЕНИЕ

№ 69 от 07 августа 2017 г.

О создании приёмных эвакуационных пунктов

В соответствии с федеральным законом № 68-ФЗ от 21.12.1994 г. «О защите населения и территорий от чрезвычайных ситуаций природного и техногенного характера» и «О гражданской обороне», постановлением Правительства РФ от 05.12.1997 года №368 «О территориальной подсистеме Самарской области единой государственной системы предупреждения и ликвидации чрезвычайных ситуаций от 18.06.1998 г. № 150 «О проведении эвакуационных мероприятий на территории Самарской области в чрезвычайных ситуациях природного и техногенного характера»,

ПОСТАНОВЛЯЕТ

1. Создать приёмные эвакуационные пункты (ПЭП) территории сельского поселения Южное муниципального района Большеглушицкий Самарской области на базе СДК поселка Южный;
2. Утвердить состав комиссии ПЭП сельского поселения Южное, согласно приложения № 1.
3. Утвердить схему оповещения личного состава комиссии ПЭП сельского поселения Южное, согласно приложения № 2;
4. Утвердить функциональные обязанности членов ПЭП, согласно приложения № 3.

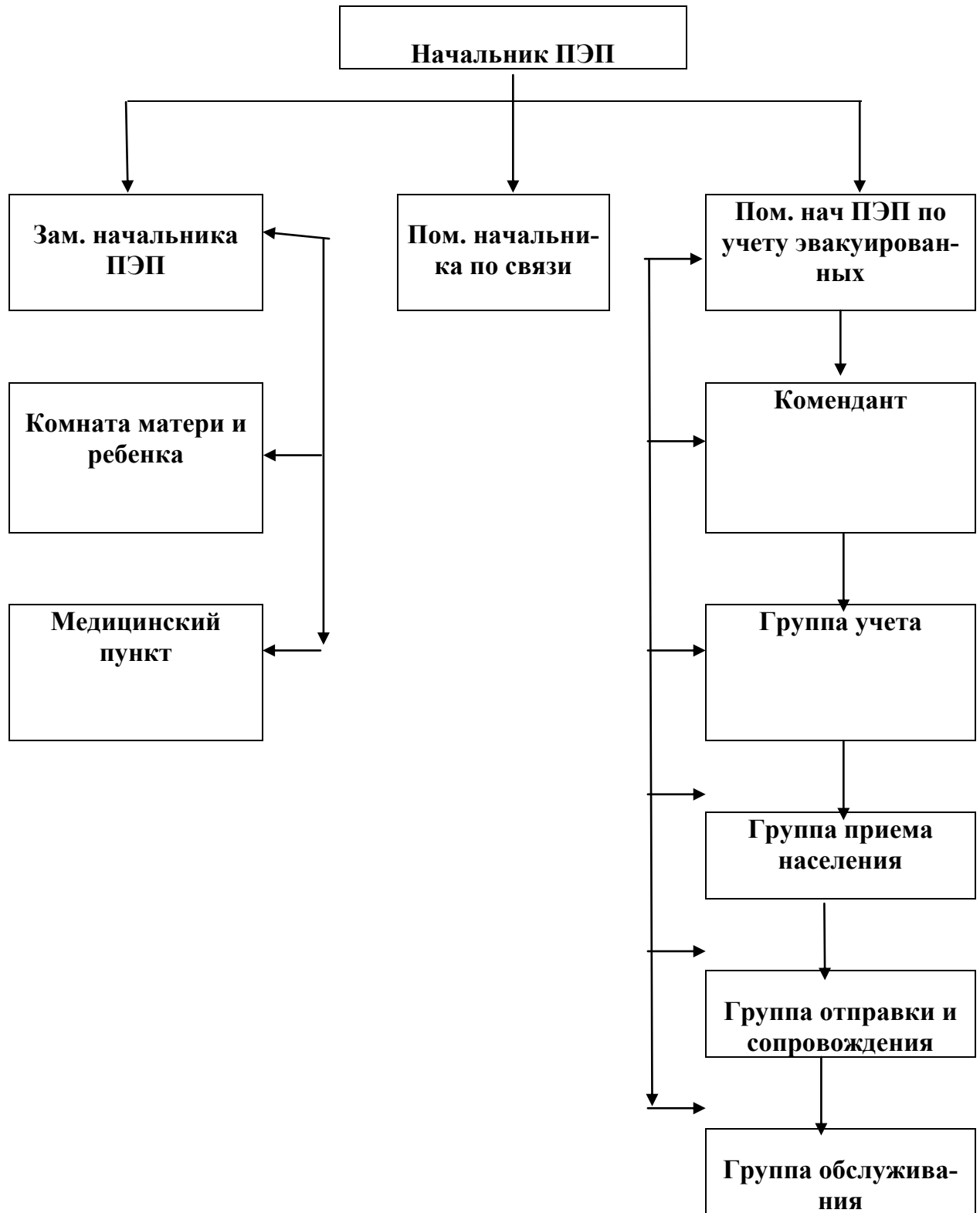
**Глава сельского поселения Южное
муниципального района
Большеглушицкий Самарской области**

С.Г.Шикунов

СОСТАВ
приёмного эвакуационного пункта (ПЭП) сельского поселения Южное

- 1. Начальник ПЭП – Шикунов Сергей Гурьевич, 31-3-22**
- 2. Зам. начальника ПЭП – Алымова Светлана Александровна, 31-3-22**
- 3. Помощник начальника ПЭП по связи – Елистратова Юлия Анатольевна, 31-3-22**
- 4. Помощник Начальника ПЭП по учету прибывающего эвакуанаселения – Куценко Надежда Васильевна, 31-3-22**
- 5. Комендант ПЭП – Моисеев Сергей Иванович, 8-9276597392**
- 6. Группа учёта – Артюнина Ольга Матвеевна, 31-3-18**
Махиянова Фания Габдельназировна, 89379929236
Бурганова Аниса Искужаевна, 89370675177
- 7. Группа встречи и приёма населения** Шикунов Сергей Гурьевич, 31-3-22
Алымова Светлана Александровна, 31-3-22
Елистратова Юлия Анатольевна, 31-3-22
- 8. Комната матери и ребёнка -** Куценко Надежда Васильевна, 31-3-22,
Измайлова Зилия Римовна, 89370675177
Бунецкая Наталья Геннадьевна, 89277480458
- 9. Группа отправки и сопровождения к местам расселения-**
Шикунов Сергей Гурьевич, 31-3-22
Алымова Светлана Александровна, 31-3-22.
Сотрудник ОВД (по согласованию) по мере необходимости.
- 10. Группа обслуживания -** Григорьева Надежда Ивановна, 31-2-89
Бурганова Аниса Искужаевна, 89370675177
- 11. Мед. пункт – Журавлева Галина Алексеевна, 89370675177**
Измайлова Зилия Римовна, 89370675177

СХЕМА ОПОВЕЩЕНИЯ СОСТАВА ПЭП сельского поселения ЮЖНОЕ



Функциональные обязанности членов ПЭП

Общее положение.

Приемный эвакуационный пункт (далее ПЭП) предназначается для непосредственной подготовки (в мирное время) и практического проведения (в случае необходимости) мероприятий по приёму и размещению прибывающего эвакуанаселения на территории сельского поселения Южное.

Все лица, находящиеся в штате ПЭП, должны пройти теоретическую подготовку и практическую тренировку в объеме программ подготовки эвакуационных органов на курсах ГО г. Чапаевска и УМЦ г. Самары.

Все члены ПЭП подчиняются начальнику ПЭП.

Обязанности начальника ПЭП.

- своевременно оповестить и организовать сбор членов ПЭП, уточняет и ставит задачу личному составу ПЭП.
- устанавливает связь с районной эвакуационной комиссией.
- с прибытием личного состава ПЭП, организует работу по приведению помещения ПЭП в готовность. ПЭП должны быть приведены в готовность к началу эвакуационных мероприятий.
- уточняет Выписку из областного расчета приема и размещения эвакуанаселения на территории сельского поселения.
- организует круглосуточную работу ПЭП.
- поддерживает связь с пунктом высадки.
- осуществляет контроль за ходом приёма и размещения прибывающего эвакуанаселения на территории сельского поселения Южное.

Обязанности заместителя начальника ПЭП.

- при отсутствии начальника ПЭП исполняет его обязанности.
- воспитывает в личном составе чувства высокой дисциплинированности, беспрекословной исполнительности, ответственности и долга к порученному делу.
- организует работу комнаты «Матери и ребенка».
- организует нуждающимся из прибывающего населения первую медицинскую помощь.
- организует практическое исполнение поставленных задач.

Помощник начальника ПЭП по связи.

- отвечает за организацию связи на ПЭП с районом.
Он обязан:
 - обеспечить своевременный приём и передачу на ПЭП населённых пунктов распоряжений, сигналов.
 - установит связь с районной эвакуационной комиссией и ПЭП населённых пунктов, где предусмотрено размещение эвакуанаселения.
 - докладывать начальнику о состоянии связи.

Помощник начальника ПЭП по учёту прибывающего населения.

- руководит группой учёта, отвечает за учёт прибывающего эвакуанаселения.

- периодически докладывает начальнику ПЭП о ходе приёмки и размещения эвакуанселения.

Комендант ПЭП.

- оказывает помощь начальнику ПЭП в организации и приёнке прибывающего населения.
- обеспечивает ПЭП мебелью, светом, связью, указателями, нарукавными повязками, и т.д.
- обеспечивает поддержание общественного порядка на ПЭП.

Группа учёта.

- ведёт учёт прибывающего населения.
- докладывает помощнику начальника по учёту прибывающего населения о ходе приёнке населения.
- готовит донесение о количестве поступившего эвакуанселения на ПЭП по табелю донесения.

Группа встречи и приёма населения.

- организует встречу, приём и расселение прибывающего эвакуанселения на ПЭП.
- начальник группы докладывает о приёме эвакуанселения.

Комната матери и ребёнка.

- обеспечивает работу с детьми острануждающихся в момент поступления на ПЭП до их расселения.

Группа отправки и сопровождения к местам расселения.

- после того, как прибывшее население зарегистрировано – принимают меры к отправке с ПЭП по населённым пунктам и размещением их.
- размещение эвакуанселения производится путём подселения к жителям села в общественные здания и жилые помещения, согласно приёма и размещения в загородной зоне в соответствии с Выпиской из областного плана размещения населения.

Группа обслуживания.

- следит за санитарным состоянием помещения ПЭП.

Медицинский пункт.

- своевременно оказывать доврачебную медицинскую помощь.
- принимать экстренные меры по вызову скорой помощи через медицинскую службу.
- следить за эпидемическим состоянием ПЭП.
- принимать меры по изоляции обнаруженных инфекционных больных.