



Общество с ограниченной ответственностью

**«СРЕДНЕВОЛЖСКАЯ ЗЕМЛЕУСТРОИТЕЛЬНАЯ
КОМПАНИЯ»**

**ДОКУМЕНТАЦИЯ ПО ПЛАНИРОВКЕ
ТЕРРИТОРИИ**

для строительства объекта АО «РИТЭК»:

**«Строительство дорог к объектам СГМ ТПП «РИТЭК-Самара-
Нафта» (Альпийское месторождение)
Участок 3: от точки 2 до точки 4»**

в границах сельского поселения Малая Глушица
Большеглушицкого района Самарской области

Раздел 1. ГРАФИЧЕСКИЕ МАТЕРИАЛЫ ПЛАНИРОВКИ ТЕРРИТОРИИ
Раздел 2. ПОЛОЖЕНИЕ О РАЗМЕЩЕНИИ ЛИНЕЙНЫХ ОБЪЕКТОВ

Генеральный директор
ООО «Средневожская землеустроительная компания»

Н.А. Ховрин

Начальник отдела землеустройства

И.В. Конищев



Экз. № ____

Самара 2018 год

Документация по планировке территории разработана в составе, предусмотренном действующим Градостроительным кодексом Российской Федерации (Федеральный закон от 29.12.2004 № 190-ФЗ), Постановлением Правительства РФ № 564 от 12.05.2017 «Об утверждении положения о составе и содержании проектов планировки территории, предусматривающих размещение одного или нескольких линейных объектов» и техническим заданием на выполнение проекта планировки территории и проекта межевания территории объекта: «Строительство дорог к объектам СГМ ТПП «РИТЭК-Самара-Нафта» (Альпийское месторождение) Участок 3: от точки 2 до точки 4» на территории Большеглушицкого района Самарской области.

Книга 1. ПРОЕКТ ПЛАНИРОВКИ ТЕРРИТОРИИ

Основная часть проекта планировки

№ п/п	Наименование	Лист
1.1.	Исходно-разрешительная документация	5
1.2.	Техническое задание	7
	РАЗДЕЛ 1. Графические материалы	7
	Чертеж границ зон планируемого размещения линейных объектов, совмещенный с чертежом красных линий	-
	РАЗДЕЛ 2. Положение о размещении линейных объектов	8
2.	Наименование и основные характеристики объекта	9
2.1.	Наименование линейного объекта	9
2.2.	Основные характеристики линейного объекта	9
3.	Местоположение объекта	10
4.	Перечень координат характерных точек зон размещения объекта	11
5.	Мероприятия по охране окружающей среды, защите территорий от чрезвычайных ситуаций	37
5.1.	Мероприятия по сохранению объектов культурного наследия	37
5.2.	Мероприятия по охране окружающей среды	37
	Приложения	
1.	Письмо «Касательно разработки ППТ/ПМТ»	-
2.	Постановление Администрации муниципального района Малая Глушица Большеглушицкого района Самарской области № 93 от 21.08.2017 г. «О подготовке документации по планировке территории»	-
3.	Публикация в СМИ	-
4.	Постановление Администрации муниципального района Малая Глушица Большеглушицкого района Самарской области № 106 от 29.08.2017 г. «Об организации и проведении публичных слушаний по ППТ/ПМТ»	-
5.	Публикация в СМИ	-
6.	Материалы публичных слушаний по ППТ/ПМТ	-
7.	Публикация в СМИ	-
8.	Постановление Администрации муниципального района Малая Глушица Большеглушицкого района Самарской области № 163 от 20.12.2017 г. «Об утверждении по ППТ/ПМТ»	-
9.	Публикация в СМИ	-
10.	Ответ на запрос о наличии/отсутствии на участке предстоящей застройки ООПТ регионального значения	-

11.	Ответ на запрос о наличии/отсутствии на участке предстоящей застройки ООПТ федерального значения	-
12.	Ответ на запрос о наличии/отсутствии на участке предстоящей застройки объектов водного фонда	-
13.	Ответ на запрос о наличии/отсутствии на участке предстоящей застройки объектов лесного фонда	-
15.	Заключение о наличии полезных ископаемых в недрах под участком предстоящей застройки	-
16.	Заключение Управления государственной охраны объектов культурного наследия Самарской области	-
17.	Ответ об отсутствии красных линий	-

1. Исходно-разрешительная документация

Данный проект подготовлен в целях установления границ земельных участков, предназначенных для строительства и размещения объекта АО "РИТЭК": «Строительство дорог к объектам СГМ ТПП «РИТЭК-Самара-Нафта» (Альпийское месторождение) Участок 3: от точки 2 до точки 4» на территории Большеглушицкого района Самарской области.

Проект планировки территории линейного объекта – документация по планировке территории, подготовленная в целях обеспечения устойчивого развития территории линейных объектов, образующих элементы планировочной структуры территории.

Проект подготовлен в границах территории, определенной в соответствии с Постановлением Администрации сельского поселения Малая Глушица Большеглушицкого района Самарской области № 93 от 21 августа 2017 г. «О подготовке проекта планировки территории и проекта межевания территории».

Документация по планировке территории подготовлена на основании следующей документации:

- Схема территориального планирования Большеглушицкого района Самарской области;
- Генеральный план сельского поселения Малая Глушица Большеглушицкого района Самарской области;
- Градостроительный кодекс Российской Федерации (Федеральный закон от 29.12.2004 № 190-ФЗ);
- Постановление Правительства РФ № 564 от 12.05.2017 «Об утверждении положения о составе и содержании проектов планировки территории, предусматривающих размещение одного или нескольких линейных объектов»;
- Техническое задание на выполнение документации по планировке территории;

- Материалы комплексных инженерных изысканий по объекту АО «РИТЭК»: «Строительство дорог к объектам СГМ ТПП «РИТЭК-Самара-Нафта» (Альпийское месторождение) Участок 3: от точки 2 до точки 4».

ТЕХНИЧЕСКОЕ ЗАДАНИЕ

На выполнение землеустроительных работ по объектам АО «РИТЭК» ТПП «РИТЭК – Самара – Нафта».

№ п.п.	Перечень основных данных и требований	Содержание основных данных и требований к выполнению работ
1	Объемы выполняемых работ:	Подготовка землеустроительных дел, градостроительных планов земельных участков (площадные объекты), проведение инженерно-геодезических изысканий, разработка и утверждение проектов планировки территории и проектов межевания территории (линейные объекты), подготовка проектов рекультивации для строительства объектов ТПП «РИТЭК– Самара – Нафта».
2	Местоположение	Самарская область, Ульяновская область.
3	Заказчик	АО «РИТЭК» ТПП «РИТЭК – Самара – Нафта».
4	Адрес предприятия	443041, г. Самара, ул. Ленинская, д.120 «А».
5	Цель выполнения работ	Подготовка землеустроительных дел, градостроительных планов земельных участков (площадные объекты), проведение инженерно-геодезических изысканий, разработка и утверждение проектов планировки территории и проектов межевания территории (линейные объекты), подготовка проектов рекультивации для строительства объектов ТПП «РИТЭК–Самара–Нафта».
6	Технические и исходные данные, предоставляемые Заказчиком	6. Заказчик выдает: 6.1. Заявку на выполнения работ 6.2. Предварительную схему расположения объекта

8



7	Состав, содержание работ и основные требования к ним	<p>7.1. Состав работ по разработке землеустроительного дела:</p> <p>7.1.1. На основании технического задания выданного Заказчиком принять участие в работе комиссии назначенной органом местного самоуправления по выбору земельных участков для строительства объекта.</p> <p>7.1.2. Сбор и изучение документов землеустройства района.</p> <p>7.1.3. Выбор земельных участков для строительства объекта комиссионно на местности по предлагаемому оптимальному варианту, согласно прилагаемому плану.</p> <p>7.1.4. Получить:</p> <ul style="list-style-type: none"> - справку в Управлении по недропользованию об отсутствии на испрашиваемых земельных участках, месторождений полезных ископаемых сторонних недропользователей. - Заключение Министерства культуры Самарской области на производство земляных (строительных) работ на земельном участке; - подтверждение от Министерства лесного хозяйства, охраны окружающей среды и природопользования Самарской области, о возможности размещения линейных объектов на землях занятых лесными насаждениями (при выявлении любой площади лесных насаждений (кустарников, саженцев и т.д.)); - подтверждение от Министерства лесного хозяйства, охраны окружающей среды и природопользования Самарской области, об отсутствии (наличии) на испрашиваемых земельных участках особо охраняемых природных территорий федерального регионального и местного значения; - подтверждение Министерства лесного хозяйства, охраны окружающей среды и природопользования о наличие земель водного фонда. <p>7.1.5. Провести инженерно – техническое сопровождение следующих экспертиз:</p> <ul style="list-style-type: none"> - Санитарно – эпидемиологической экспертизы на
---	--	---

9

ДЕПАРТАМЕНТ ПРАВОВОГО
ОБЕСПЕЧЕНИЯ АО «РИТЭК»

Руководитель группы
землеустройства
Цыганов А.А.

	<p>химико-бактериологическое исследование почвы с оформлением экспертного заключения по результатам лабораторных анализов.</p> <ul style="list-style-type: none"> - Провести расчеты зон санитарной охраны источников хозяйственно - питьевого водоснабжения (включая поверхностные). - Санитарно - эпидемиологической экспертизы на радиационное исследование почвы с оформлением экспертного заключения по результатам лабораторных анализов. - Получение санитарно – эпидемиологического заключения по выбору земельных участков. - Заказать и получить отчет о проведенных охранно – разведочных археологических работах по данному объекту. - Получения акта государственной историко-культурной экспертизы. - Получение акта согласования на производство земляных работ от Министерства культуры по Самарской области (при необходимости). <p>7.1.6. Информирование населения о возможном (предстоящем) строительстве объекта через СМИ.</p> <p>7.1.7. Проведение общественных слушаний с целью информирования общественности о намечаемой хозяйственной или иной деятельности и ее возможном воздействии на окружающую среду.</p> <p>7.1.8. Получение предварительного согласия от собственников, пользователей и арендаторов земельных участков на строительство объекта.</p> <p>7.1.9. Заказ и получение сведений государственного земельного кадастра на земельные участки.</p> <p>7.1.10. Оформление схемы расположения земельных участков на кадастровом плане соответствующей территории для строительства объекта.</p> <p>7.1.11. В пояснительной записке описать оптимально выбранный вариант земельного участка, представить полный перечень проектируемых объектов, дать данные по землепользователям и площадям испрашиваемых земель, сделать расчёт планируемых к</p>
--	---

10

ДЕПАРТАМЕНТ ПРАВОВОГО
ОБЕСПЕЧЕНИЯ АО «РИТЭК»

Руководитель группы
землепользователя
Цыганов А.А.

	<p>изъятию площадей земельных участков для всех проектируемых объектов с разделением по землепользователям и землевладельцам.</p> <p>7.1.12. Получение постановления (распоряжения) органа местного самоуправления о предварительном согласовании места размещения объекта в соответствии с оптимальным вариантом выбора земельных участков.</p> <p>7.1.13. Провести межевание и постановку на ГКУ выбираемого земельного участка на период строительства или бурения (при необходимости).</p> <p>7.1.14. Получить от собственников земельных участков копии правоустанавливающих документов на отводимые земельные участки.</p> <p>7.1.15. Получение предварительного согласия (решения) от собственников (пользователей и арендаторов) земельных участков, находящихся в ОДС, на предоставление данных земельных участков для строительства объекта. При организации собрания представителей ОДС включить в протокол собрания участников ОДС пункт о выборе представителя для согласования проектно-сметной документации (проекта рекультивации) и подписания договора аренды земельного участка и соглашения о возмещении убытков.</p> <p>7.2. Состав работ по разработке и утверждению градостроительного плана (площадные объекты).</p> <p>7.2.1 Подготовка чертежа для градостроительного плана земельного участка, выполненного на топографической основе;</p> <p>7.2.2 Подготовка необходимых документов для Получение градостроительного плана земельного участка;</p> <p>Согласование с заказчиком:</p> <ul style="list-style-type: none"> - наименование объекта в градостроительном плане земельного участка; - адресную часть объекта в градостроительном плане земельного участка; <p>Получение градостроительного плана земельного участка в уполномоченных федеральных органах</p>
--	---

11

ДЕПАРТАМЕНТ ПРАВОВОГО
ОБЕСПЕЧЕНИЯ АО «РИТЭК»

Руководитель группы
землеустройства
Цыганов А.А.

	<p>исполнительной власти, органах исполнительной власти субъекта Российской Федерации, органах местного самоуправления.</p> <p>Состав отчетных материалов по результатам выполненных работ:</p> <ul style="list-style-type: none"> - Постановление (Распоряжение) уполномоченных органов исполнительной власти местного самоуправления «об утверждении градостроительного плана земельного участка» (в двух экземплярах); - Градостроительный план земельного участка (в двух экземплярах); - Чертеж градостроительного плана земельного участка на электронном носителе. <p>7.3. Состав работ по разработке и утверждению проекта планировки территории и проекта межевания территории (линейные объекты).</p> <p>7.3.1. Организация и сопровождение работ по принятию решения о подготовке документации по планировке территории органами местного самоуправления поселений. Сопровождение опубликования в СМИ решения о подготовке документации по планировке территории (ППТ и ПМТ);</p> <p>7.3.2. Организация подготовительных работ:</p> <ul style="list-style-type: none"> - получение сведений государственного кадастра недвижимости, - получение сведений из ЕГРП, - изучение документов удостоверяющих права на землю и на объекты капитального строительства, - получение в органе местного самоуправления схемы территориального планирования муниципального района и генеральных планов поселений. - получение в уполномоченном органе сведений о границах зон с особыми условиями использования территорий; - получение в уполномоченном органе сведений о границах зон действия публичных сервитутов.
--	---

12

ДЕПАРТАМЕНТ ПРАВОВОГО
ОБЕСПЕЧЕНИЯ АО «РИТЭК»

Руководитель Группы
землеустройства
Цыганов А.А.

	<p>7.3.3. Разработка основной части проекта планировки территории:</p> <ul style="list-style-type: none"> - разработка чертежей планировки территории в соответствии со ст. 42. Градостроительного Кодекса РФ. <p>7.3.4. Разработка материалов по обоснованию проекта планировки территории:</p> <ul style="list-style-type: none"> - составление схемы расположения элемента планировочной структуры; - составление схемы использования территории в период подготовки проекта планировки территории; - составление схемы организации улично-дорожной сети и схему движения транспорта на соответствующей территории; - составление схемы границ территорий объектов культурного наследия; - составление схемы границ зон с особыми условиями использования территорий; - составление схемы вертикальной планировки и инженерной подготовки территории; - разработка иных материалов в графической форме для обоснования положений о планировке территории; - составление пояснительной записки в соответствии со ст. 42 Градостроительного Кодекса РФ. <p>7.3.5. Подготовка проектов межевания территории в составе проектов планировки территорий.</p> <ul style="list-style-type: none"> - разработка чертежей межевания территорий в соответствии со ст. 43 Градостроительного Кодекса РФ. проекта межевания территории. <p>7.3.6. Направление на проверку в органы местного самоуправления поселения документации по планировке территории (проект планировки территории и проект межевания территории).</p> <p>7.3.7. Организация и сопровождение работ по участию в подготовке и проведению публичных слушаний на территории каждого сельского поселения. Публичные</p>
--	---

13

ДЕПАРТАМЕНТ ПРАВОВОГО
ОБЕСПЕЧЕНИЯ АО «РИТЭК»

Руководитель Группы
землеустройства
Цыганов А.А.

	<p>слушания проводит субподрядчик с участием представителей заказчика и проектировщика. Сопровождение опубликования в СМИ решения о проведении публичных слушаний.</p> <p>7.3.8. Организация и сопровождение работ по принятию решения об утверждении документации по планировке территории органом местного самоуправления. Сопровождение опубликования в СМИ решения об утверждении документации по планировке территории (ППТ и ПМТ)</p> <p>7.4. Состав работ по проведению инженерно-геодезических изысканий:</p> <p>7.4.1. Инженерно-геодезические изыскания проводить в соответствии с действующими нормативными документами.</p> <p>7.4.2. Для выполнения инженерно-геодезических изысканий составить программу работ и согласовать с отделом главного маркшейдера ТПП «РИТЭК-Самара – Нафта». 7.4.3. Провести инженерно-геодезические изыскания с учетом требований СНиП 11-02-96 и передать в группу главного маркшейдера ТПП «РИТЭК-Самара-Нафта» в соответствии с «Требованиями к выполнению и сдаче материалов инженерно-геодезических изысканий для АО «РИТЭК»</p> <p>7.4.4. Изыскания выполнить в масштабе 1:1000;</p> <p>7.4.5. Система координат - СК-95. При съемке нанести все существующие подземные и наземные коммуникации.</p> <p>7.4.6. Технический отчет по инженерно-геодезическим изысканиям выдать в одном экземпляре на электронном носителе в формате doc для текстовых документов, в формате dwg.</p> <p>7.5. Состав работ на разработку проектов рекультивации нарушаемых земельных участков</p> <p>Проектами предусмотреть:</p> <p>а) Условия выполнения земляных работ по снятию плодородного слоя</p> <p>7.5.1. Снятие плодородного слоя почвы (мощность</p>
--	--

14

ДЕПАРТАМЕНТ ПРАВОВОГО
ОБЕСПЕЧЕНИЯ АО «РИТЭК»

Руководитель группы
земельных участков
Цыганов А.А.

	<p>срезки определяется проектом) произвести при естественном увлажнении почвы. При снятии недопустимо перемешивание слоя с нижележащими горизонтами.</p> <p>7.5.2. Снятый ПСП использовать при обратной рекультивации или для улучшения малопродуктивных угодий.</p> <p>а) Условия возврата и транспортировки плодородного слоя почвы.</p> <p>7.5.3. Расписать технологию и организацию производства работ по возврату ПСП.</p> <p>7.5.4. В случае транспортировки указать место нанесения ПСП на улучшаемые малопродуктивные угодий.</p> <p>а) условия производства работ по нанесению плодородного слоя почвы.</p> <p>б) условия биологического освоения с нанесением плодородного слоя.</p> <p>7.5.5. Период биологического освоения – 1 мелиоративный год.</p> <p>а) разработать сметную документацию.</p> <p>б) разработать картографический материал.</p> <p>в) Оценка фона состояния почвы (лабораторные исследования).</p> <p>г) согласовать проект рекультивации.</p> <ul style="list-style-type: none"> - с заказчиком. - с собственником земельного участка <p>- утвердить проект рекультивации в администрации района.</p> <ul style="list-style-type: none"> - с Управлением Федеральной службы по ветеринарному и фитосанитарному надзору (Россельхознадзор). - с Управлением Федеральной службы по надзору в сфере природопользования (Росприроднадзор).
--	---

15

ДЕПАРТАМЕНТ ПРАВОВОГО
ОБЕСПЕЧЕНИЯ АО «РИТЭК»

Руководитель группы
землеустройства
Цыганов А.А.

		- Получить разрешения Министерства сельского хозяйства и продовольствия на проведения внутрихозяйственных работ, связанных с нарушением почвенного покрова на землях с/х (при необходимости).
8	Сроки выполнения работ	<p>8.1. Согласно календарному плану.</p> <p>Подрядчик гарантирует, что работы будут выполнены в объёме и в сроки, предусмотренные Договором, в соответствии с утверждённым техническим заданием.</p> <p>При обнаружении недостатков в результатах выполненных работ исполнитель по требованию Заказчика обязан безвозмездно устранить данные недостатки.</p> <p>В течение всего срока выполнения работ по требованию предоставлять в адрес Заказчика актуализированную информацию о текущем состоянии выполнения работ.</p>
9	Результаты выполненных работ	<p>По результатам выполненных работ, по акту выполнения землеустроительных работ</p> <p>Подрядчиком должны быть переданы следующие документы:</p> <p>9.1. Документацию, оформленную в соответствии с данным техническим заданием на бумажном носителе и электронном виде, графическую часть в программе Mapinfo, AutoCad – содержание следующие материалы:</p> <p>9.2. Материалы передаются – 1 экз. в Администрацию муниципального района; 2 экз. Заказчику, 1 экз. в архив Подрядчика.</p>

16

ДЕПАРТАМЕНТ ПРАВОВОГО
ОБЕСПЕЧЕНИЯ АО «РИТЭК»

Руководитель Группы
землеустройства
Цыганов А.А.

10	Нормативно-правовая и техническая документация:	<p>10. Работы выполняются в соответствии с требованиями следующих нормативных правовых актов и технических документов:</p> <p>10.1. Земельного кодекса РФ от 25.10.2001 №136-ФЗ.</p> <p>10.2. Лесного кодекса РФ от 04.12.2006 №200-ФЗ.</p> <p>10.3. Федеральный закон РФ «Об охране окружающей среды» от 10.01.02 №7-ФЗ.</p> <p>10.4. Федеральный закон РФ № 74-ФЗ от 3 июня 2006 года «Водный кодекс РФ».</p> <p>10.5. Гражданского кодекса РФ от 26.01.1996 №14-ФЗ.</p> <p>10.6. Градостроительного кодекса РФ от 29.12.2004 №190-ФЗ.</p> <p>10.7. Порядок проведения публичных слушаний на территории сельских поселений.</p> <p>10.8. Другие нормативно-правовые акты.</p>
----	---	--

От Исполнителя:

Генеральный директор
ООО Средневолжская землеустроительная
компания


Н.А. Ховрин



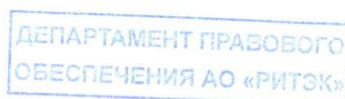
От Заказчика:

Заместитель генерального директора -
директор ТПП «РИТЭК-Самара-Нафта»


Н.А. Кузнецов



17



РАЗДЕЛ 1. Проект планировки территории. Графическая часть

РАЗДЕЛ 2. Положения о размещении линейных объектов

2. Наименование и основные характеристики объекта

2.1. Наименование объекта

«Строительство дорог к объектам СГМ ТПП «РИТЭК-Самара-Нафта» (Альпийское месторождение) Участок 3: от точки 2 до точки 4».

2.2. Основные характеристики объекта

Проектом предусматривается строительство автомобильной дороги от автодороги «Ульяновск-Димитровград-Самара» к объектам месторождений ТПП «РИТЭК-Самара-Нафта» (Альпийское месторождение), Большеглушицкого района, Самарской области, относится к автомобильной дороге общей сети VB технической категории, согласно технического задания на проектирование. Класс автодороги – дорога обычная (по ГОСТ 33382-2015*) - не скоростная дорога (по ГОСТ Р 52398-2005). Данная дорога является временной, со сроком эксплуатации 2 года.

Продолжительность строительно-монтажных работ по капитальному ремонту автомобильной дороги определяется согласно СНиП 1.04.03-85*, часть II, раздел В, пункт 5 «Дорожное хозяйство» и составляет 3 месяца, в том числе подготовительный период 0,6 месяца.

Основные технико-экономические показатели проектируемого объекта представлены в таблице 1.1.

Таблица 1.1. – Техничко-экономические показатели проектируемого объекта

№ п/п	Наименование	Единица измерения	Показатели	
			СП 243.1326000.2015	Проектируемая автодорога
1	2	3	4	5
1	Вид работ	-	Новое строительство	
2	Категория дороги	-	VB	
3	Строительная длина	км	6,5	
4	Протяженность участка автомобильной дороги	м	7400	
5	Ширина полосы отвода	м	+3,0м от подошвы насыпи с каждой стороны	
6	Расчетная скорость	км/ч	30	30
7	Интенсивность движения	авт./сут	не более 99	

8	Ширина полосы движения	м	4,5; 6,0	4,5; 6,0
9	Количество полос движения	шт	1	1
10	Ширина земляного полотна	м	6,5; 8,0	6,5; 8,0
11	Ширина проезжей части	м	4,5; 6,0	4,5; 6,0
12	Ширина разделительной полосы	м	-	-
13	Наименьший радиус кривых в плане	м	30,0	32,03
14	Ширина обочин	м	2*1,0	2*1,0
15	Требуемый уровень надежности		0,84	0,84
16	Межремонтный срок	лет	12	2
17	Нормативные нагрузки	-	АК-10	
18	Тип дорожной одежды и вид покрытия	-	переходный	
19	Вид покрытия проезжей части	-	Асфальтобетон	
20	Транспортные развязки	шт	-	
21	Здания и сооружения дорожной и автотранспортной службы	шт	-	
22	Продолжительность строительства	месяц	6,7 мес.	

3. Местоположение проектируемого объекта

В административном отношении исследуемый участок расположен в самарской области, муниципальном районе Большеглушицкий, южнее с.п. Малая Глушица.

Проектируемая автомобильная дорога от автодороги «Ульяновск-Димитровград-Самара» КМ131+780 (лево) к объектам месторождений ГПП «РИТЭК-Самара-Нафта» (Альпийское месторождение), Большеглушицкого района, Самарской области.

Обзорная карта места строительства автомобильной дороги представлена на рис. 1.

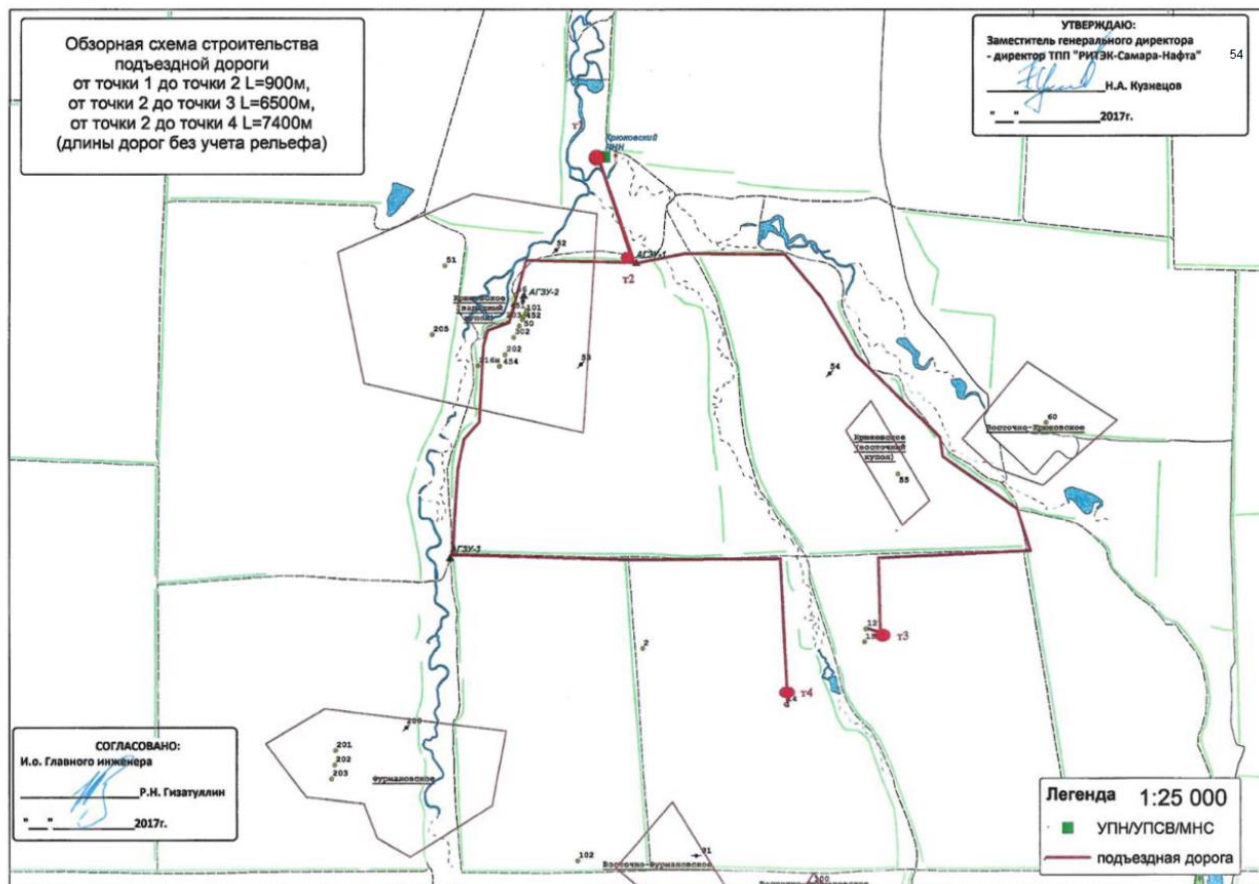


Рисунок 1.1 Обзорная карта

4. Перечень координат характерных точек зон планируемого размещения объекта

№	X	Y
1	797356.71	380879.82
2	797355.84	380877.71
3	797358.64	380876.15
4	797360.68	380874.37
5	797362.26	380872.19
6	797363.46	380869.57
7	797364.18	380867.20
8	797364.34	380860.50
9	797363.98	380858.39
10	797363.14	380855.66
11	797361.38	380855.58
12	797360.96	380854.13
13	797362.20	380852.80
14	797358.36	380843.57
15	797356.54	380843.52
16	797355.95	380842.13
17	797357.20	380840.80

18	797354.98	380835.71
19	797354.14	380834.98
20	797348.22	380822.48
21	797337.68	380800.85
22	797332.40	380792.48
23	797324.30	380781.53
24	797307.78	380763.76
25	797304.27	380760.26
26	797301.23	380757.65
27	797300.79	380756.66
28	797298.11	380754.43
29	797296.42	380755.13
30	797295.29	380754.13
31	797295.88	380752.43
32	797275.18	380732.56
33	797272.19	380729.28
34	797271.18	380728.90
35	797269.20	380726.78
36	797267.84	380727.13
37	797266.77	380726.07
38	797267.07	380724.66
39	797253.39	380712.03
40	797235.69	380693.83
41	797218.91	380674.42
42	797207.57	380658.14
43	797190.74	380625.20
44	797183.26	380606.23
45	797174.91	380587.15
46	797173.53	380586.81
47	797173.08	380585.36
48	797174.00	380584.27
49	797169.59	380570.62
50	797169.78	380569.51
51	797169.07	380567.39
52	797168.26	380566.60
53	797166.02	380550.71
54	797165.50	380533.16
55	797166.28	380529.56
56	797173.05	380516.23
57	797184.81	380506.29
58	797202.24	380498.71
59	797207.86	380494.15
60	797215.23	380489.48
61	797221.74	380482.89
62	797223.94	380479.66
63	797225.46	380475.31

64	797228.36	380464.44
65	797226.19	380450.35
66	797226.33	380449.28
67	797210.25	380394.89
68	797209.51	380394.05
69	797206.82	380384.42
70	797204.87	380374.59
71	797205.14	380373.48
72	797204.27	380369.46
73	797201.75	380361.45
74	797199.93	380361.15
75	797199.53	380359.71
76	797200.95	380358.55
77	797194.02	380330.91
78	797192.44	380322.53
79	797190.71	380322.22
80	797190.38	380320.75
81	797191.78	380319.61
82	797186.80	380296.61
83	797179.94	380272.57
84	797175.58	380259.24
85	797174.81	380258.41
86	797172.01	380250.36
87	797170.67	380249.94
88	797170.17	380248.52
89	797171.01	380247.52
90	797170.17	380245.16
91	797169.79	380242.81
92	797165.02	380225.67
93	797159.60	380214.69
94	797154.02	380207.73
95	797149.73	380204.02
96	797148.26	380202.96
97	797136.50	380196.88
98	797130.80	380195.27
99	797129.87	380196.24
100	797128.53	380195.88
101	797128.09	380194.54
102	797115.19	380191.56
103	797114.29	380190.90
104	797113.41	380190.71
105	797088.68	380187.09
106	797064.00	380183.10
107	797039.29	380179.29
108	797019.50	380176.40
109	797014.50	380175.96

110	797011.01	380175.64
111	797010.01	380177.21
112	797008.52	380177.02
113	797008.04	380175.27
114	796979.90	380170.73
115	796971.59	380168.82
116	796970.61	380170.25
117	796969.14	380169.96
118	796968.65	380168.23
119	796940.51	380163.73
120	796915.78	380160.00
121	796891.07	380156.24
122	796880.19	380154.56
123	796879.13	380154.87
124	796866.20	380152.84
125	796841.03	380147.54
126	796829.43	380143.91
127	796816.44	380138.46
128	796793.76	380126.44
129	796785.02	380121.13
130	796784.37	380120.21
131	796780.86	380118.10
132	796779.77	380117.98
133	796772.29	380113.32
134	796761.89	380106.54
135	796751.00	380098.02
136	796741.13	380087.79
137	796733.79	380076.48
138	796731.87	380072.33
139	796728.81	380062.56
140	796727.16	380049.30
141	796727.58	380037.34
142	796729.79	380022.69
143	796733.97	380006.16
144	796734.62	380005.37
145	796735.01	380003.95
146	796734.81	380002.86
147	796735.52	379998.10
148	796736.16	379991.20
149	796735.04	379990.35
150	796735.07	379989.08
151	796736.23	379988.61
152	796734.42	379977.92
153	796732.06	379972.72
154	796728.56	379968.63
155	796727.45	379967.52

156	796724.75	379965.30
157	796718.58	379961.69
158	796706.83	379957.04
159	796705.98	379956.31
160	796690.67	379951.89
161	796689.55	379953.24
162	796688.11	379952.84
163	796687.77	379951.09
164	796671.14	379946.57
165	796670.06	379946.76
166	796656.02	379942.77
167	796646.01	379939.24
168	796631.39	379931.65
169	796624.24	379926.20
170	796612.19	379911.49
171	796600.96	379887.75
172	796598.90	379882.90
173	796598.98	379881.79
174	796591.85	379864.42
175	796590.36	379860.44
176	796586.58	379851.99
177	796584.81	379851.87
178	796584.21	379850.50
179	796585.40	379849.23
180	796574.97	379822.70
181	796573.63	379817.86
182	796572.70	379814.47
183	796570.91	379814.36
184	796570.46	379812.93
185	796571.71	379811.63
186	796568.64	379804.06
187	796567.84	379803.30
188	796564.11	379794.85
189	796553.10	379773.92
190	796545.40	379764.01
191	796538.51	379757.13
192	796519.07	379744.02
193	796508.27	379738.20
194	796507.59	379737.34
195	796494.12	379730.60
196	796492.73	379731.70
197	796491.39	379731.03
198	796491.44	379729.24
199	796476.22	379721.68
200	796474.83	379722.78
201	796473.47	379722.14

202	796473.31	379720.80
203	796452.27	379711.37
204	796449.35	379710.25
205	796447.32	379709.51
206	796431.99	379705.05
207	796431.03	379706.03
208	796429.69	379705.74
209	796429.29	379704.45
210	796406.41	379701.84
211	796371.90	379701.71
212	796370.90	379701.22
213	796331.90	379700.45
214	796306.90	379700.12
215	796281.90	379699.80
216	796233.40	379699.22
217	796232.65	379700.78
218	796231.15	379700.75
219	796230.40	379699.16
220	796206.90	379699.13
221	796181.90	379699.16
222	796156.90	379699.07
223	796146.15	379699.06
224	796138.40	379699.55
225	796137.65	379701.25
226	796136.15	379701.29
227	796135.40	379699.64
228	796106.90	379699.78
229	796098.40	379699.20
230	796097.65	379700.75
231	796096.15	379700.69
232	796095.40	379699.08
233	796056.90	379698.95
234	796031.90	379698.95
235	796006.90	379698.91
236	795981.90	379698.75
237	795956.90	379698.40
238	795931.90	379698.37
239	795908.87	379698.55
240	795907.87	379699.01
241	795881.72	379699.01
242	795856.25	379697.61
243	795830.65	379693.97
244	795805.43	379686.74
245	795782.00	379675.16
246	795760.42	379661.04
247	795739.55	379646.39

248	795720.17	379630.45
249	795700.68	379615.81
250	795680.43	379604.06
251	795658.67	379594.56
252	795641.14	379587.31
253	795640.35	379586.54
254	795634.32	379584.71
255	795627.51	379582.99
256	795626.23	379584.46
257	795624.79	379584.03
258	795624.63	379582.15
259	795611.80	379577.95
260	795598.98	379573.71
261	795597.56	379573.23
262	795596.17	379572.65
263	795589.70	379569.93
264	795588.52	379571.10
265	795587.12	379570.55
266	795586.91	379568.82
267	795564.55	379561.58
268	795544.37	379554.68
269	795543.28	379554.79
270	795540.73	379553.98
271	795519.02	379544.99
272	795517.96	379545.84
273	795516.53	379545.42
274	795516.15	379544.15
275	795493.82	379537.37
276	795469.82	379531.48
277	795445.76	379526.51
278	795421.56	379522.34
279	795412.79	379521.00
280	795411.81	379520.85
281	795372.52	379515.42
282	795350.99	379512.66
283	795350.04	379512.09
284	795347.79	379511.84
285	795322.95	379509.05
286	795297.89	379508.34
287	795273.04	379505.66
288	795248.16	379503.21
289	795223.25	379501.00
290	795198.54	379496.88
291	795190.76	379496.22
292	795189.72	379496.60
293	795174.40	379496.50

294	795166.03	379497.81
295	795157.44	379501.51
296	795155.92	379502.40
297	795150.06	379507.26
298	795142.50	379517.83
299	795137.52	379527.48
300	795131.56	379540.43
301	795129.35	379544.47
302	795128.07	379546.59
303	795123.16	379553.47
304	795115.31	379561.36
305	795115.37	379562.96
306	795113.86	379564.06
307	795112.37	379563.49
308	795111.20	379564.24
309	795099.81	379568.99
310	795086.39	379571.09
311	795067.05	379570.61
312	795066.09	379570.08
313	795055.52	379569.43
314	795046.98	379569.51
315	795046.10	379571.12
316	795044.60	379571.08
317	795043.98	379569.43
318	795035.49	379568.92
319	795015.53	379567.75
320	795014.04	379567.55
321	795007.09	379566.61
322	795006.22	379568.13
323	795005.47	379568.02
324	795004.72	379567.97
325	795004.10	379566.31
326	794971.68	379564.09
327	794970.64	379564.49
328	794950.71	379562.82
329	794949.75	379562.26
330	794919.39	379559.31
331	794918.52	379560.86
332	794917.02	379560.71
333	794916.41	379559.00
334	794910.93	379558.44
335	794886.05	379555.97
336	794861.16	379553.63
337	794836.24	379551.52
338	794811.34	379549.35
339	794786.42	379547.33

340	794756.80	379545.03
341	794755.77	379545.41
342	794738.16	379546.65
343	794730.60	379549.51
344	794726.38	379552.17
345	794723.06	379555.60
346	794721.98	379557.15
347	794717.80	379565.33
348	794715.69	379573.85
349	794714.46	379581.79
350	794713.19	379598.44
351	794711.16	379623.27
352	794709.82	379648.07
353	794709.14	379662.17
354	794708.83	379672.83
355	794708.66	379696.17
356	794709.84	379696.91
357	794709.85	379698.40
358	794708.67	379699.15
359	794709.01	379722.56
360	794709.09	379726.06
361	794710.29	379726.78
362	794710.33	379728.28
363	794709.16	379729.05
364	794709.53	379742.73
365	794709.06	379743.74
366	794709.17	379747.54
367	794709.55	379771.79
368	794709.68	379774.04
369	794710.28	379781.03
370	794711.99	379781.74
371	794712.06	379783.24
372	794710.43	379784.02
373	794710.65	379797.52
374	794710.82	379811.02
375	794710.75	379814.02
376	794710.36	379821.03
377	794711.96	379821.75
378	794711.93	379823.25
379	794710.29	379824.03
380	794710.62	379847.53
381	794711.09	379872.53
382	794711.52	379897.52
383	794712.35	379922.51
384	794712.60	379947.51
385	794713.03	379972.51

386	794713.68	379997.50
387	794714.16	380022.50
388	794714.66	380047.49
389	794715.14	380072.49
390	794715.65	380097.48
391	794716.10	380122.48
392	794716.53	380147.48
393	794717.32	380172.51
394	794717.51	380197.54
395	794717.50	380222.57
396	794717.62	380247.57
397	794717.85	380272.57
398	794717.93	380297.57
399	794717.94	380322.57
400	794718.06	380347.57
401	794718.14	380372.57
402	794718.27	380397.57
403	794718.37	380422.57
404	794719.35	380597.57
405	794719.46	380622.57
406	794719.73	380647.56
407	794719.83	380672.56
408	794719.82	380696.06
409	794721.54	380696.81
410	794721.54	380698.31
411	794719.85	380699.06
412	794720.03	380722.56
413	794719.97	380747.56
414	794719.96	380772.56
415	794720.22	380797.56
416	794720.47	380822.56
417	794720.55	380847.56
418	794720.67	380872.56
419	794720.92	380897.56
420	794721.08	380922.56
421	794721.04	380947.56
422	794720.80	380972.56
423	794721.22	380997.56
424	794721.46	381012.56
425	794722.22	381021.06
426	794723.95	381021.80
427	794724.00	381023.30
428	794722.33	381024.06
429	794722.36	381051.06
430	794722.36	381052.56
431	794722.26	381054.06

432	794721.80	381061.06
433	794723.42	381061.80
434	794723.40	381063.30
435	794721.78	381064.06
436	794721.69	381072.56
437	794721.78	381097.56
438	794721.82	381122.58
439	794721.91	381147.61
440	794721.92	381172.63
441	794721.98	381197.64
442	794722.00	381222.64
443	794722.70	381247.64
444	794722.88	381266.64
445	794723.37	381267.65
446	794723.42	381277.65
447	794723.13	381287.65
448	794722.63	381288.64
449	794722.31	381297.64
450	794721.69	381322.64
451	794720.94	381347.63
452	794720.31	381372.63
453	794720.07	381397.63
454	794719.84	381422.63
455	794720.00	381447.63
456	794719.78	381472.63
457	794719.64	381497.55
458	794720.10	381522.46
459	794720.73	381547.37
460	794721.69	381572.26
461	794722.80	381597.15
462	794724.31	381622.03
463	794726.22	381646.87
464	794728.43	381671.75
465	794730.54	381695.15
466	794732.26	381695.76
467	794732.40	381697.26
468	794730.83	381698.14
469	794732.66	381721.57
470	794734.74	381746.48
471	794736.88	381771.39
472	794739.06	381796.30
473	794741.13	381821.21
474	794743.36	381846.11
475	794745.56	381871.01
476	794747.96	381895.90
477	794750.30	381920.79

478	794753.07	381945.65
479	794754.94	381964.56
480	794755.50	381965.51
481	794757.18	381985.44
482	794756.79	381986.48
483	794757.47	381995.45
484	794758.88	382020.44
485	794761.55	382070.46
486	794762.94	382095.46
487	794764.49	382120.41
488	794766.17	382145.35
489	794767.88	382170.29
490	794769.59	382195.23
491	794769.85	382198.87
492	794770.39	382199.83
493	794770.47	382221.81
494	794767.32	382233.01
495	794755.28	382247.79
496	794752.82	382249.40
497	794738.64	382254.66
498	794727.72	382256.06
499	794720.17	382256.44
500	794719.15	382256.03
501	794717.24	382256.11
502	794715.00	382256.40
503	794702.52	382257.01
504	794695.02	382257.31
505	794694.35	382259.01
506	794692.85	382259.07
507	794692.02	382257.44
508	794669.45	382258.40
509	794668.47	382258.92
510	794652.64	382259.79
511	794628.00	382261.64
512	794603.72	382264.64
513	794580.14	382270.04
514	794573.23	382272.16
515	794557.40	382277.81
516	794535.28	382287.84
517	794513.76	382299.69
518	794492.53	382312.55
519	794486.18	382316.52
520	794471.32	382325.94
521	794449.48	382338.98
522	794426.19	382350.14
523	794415.02	382354.16

524	794386.09	382361.01
525	794365.84	382364.15
526	794335.41	382366.15
527	794334.38	382365.73
528	794327.11	382366.25
529	794326.49	382367.99
530	794324.99	382368.10
531	794324.12	382366.47
532	794275.74	382369.91
533	794272.25	382370.19
534	794270.76	382370.32
535	794269.27	382370.56
536	794262.33	382371.64
537	794261.71	382373.43
538	794260.22	382373.61
539	794259.35	382371.97
540	794230.92	382373.98
541	794222.40	382373.96
542	794221.76	382375.60
543	794220.26	382375.63
544	794219.39	382374.01
545	794187.46	382376.08
546	794186.83	382377.79
547	794185.33	382377.89
548	794184.47	382376.28
549	794151.07	382378.95
550	794126.13	382380.72
551	794110.87	382381.80
552	794109.91	382382.35
553	794101.27	382383.08
554	794076.89	382385.79
555	794053.50	382390.79
556	794031.89	382399.32
557	794024.79	382403.14
558	794023.61	382403.84
559	794012.48	382411.39
560	793996.07	382428.15
561	793982.51	382448.01
562	793968.26	382473.25
563	793967.36	382473.89
564	793966.21	382476.05
565	793966.18	382477.17
566	793958.74	382491.86
567	793943.80	382513.80
568	793928.80	382528.68
569	793927.28	382529.91

570	793923.31	382532.77
571	793918.42	382535.59
572	793908.35	382540.25
573	793898.09	382543.79
574	793872.58	382549.32
575	793864.72	382550.57
576	793863.64	382550.25
577	793842.32	382553.77
578	793841.89	382555.56
579	793840.42	382555.81
580	793839.35	382554.27
581	793822.90	382557.04
582	793821.94	382557.71
583	793798.42	382561.81
584	793773.32	382565.96
585	793747.66	382568.03
586	793721.63	382566.96
587	793695.77	382561.93
588	793671.06	382552.01
589	793656.88	382543.08
590	793649.02	382536.67
591	793631.34	382516.73
592	793617.99	382494.01
593	793608.46	382469.75
594	793602.09	382444.77
595	793598.06	382419.61
596	793594.83	382389.65
597	793595.19	382388.60
598	793591.49	382356.24
599	793589.80	382355.68
600	793589.65	382354.19
601	793591.18	382353.26
602	793589.89	382340.83
603	793587.86	382320.93
604	793585.94	382320.39
605	793585.74	382318.90
606	793587.55	382317.95
607	793584.64	382295.13
608	793597.69	382293.67
609	793600.45	382319.52
610	793602.51	382336.40
611	793604.25	382336.96
612	793604.44	382338.44
613	793602.88	382339.37
614	793604.74	382354.76
615	793606.27	382368.18

616	793608.20	382387.15
617	793608.78	382388.09
618	793612.78	382417.55
619	793617.11	382441.67
620	793623.27	382465.07
621	793632.03	382487.27
622	793644.06	382507.52
623	793659.74	382524.61
624	793666.49	382530.04
625	793678.59	382537.77
626	793700.19	382546.49
627	793723.36	382551.10
628	793747.30	382552.12
629	793771.53	382550.60
630	793795.91	382547.37
631	793819.08	382542.76
632	793820.14	382543.00
633	793836.52	382539.47
634	793836.96	382537.75
635	793838.43	382537.44
636	793839.46	382538.84
637	793860.59	382534.29
638	793861.48	382533.63
639	793869.11	382531.83
640	793892.14	382525.31
641	793900.68	382521.99
642	793908.67	382517.99
643	793912.40	382515.70
644	793916.66	382512.73
645	793929.09	382501.36
646	793942.97	382482.42
647	793951.51	382468.97
648	793952.41	382468.33
649	793953.63	382466.22
650	793953.74	382465.13
651	793969.01	382439.57
652	793984.16	382418.61
653	794002.32	382399.52
654	794014.73	382389.86
655	794016.09	382388.94
656	794024.25	382384.00
657	794049.27	382375.09
658	794074.79	382370.26
659	794100.13	382367.93
660	794108.85	382367.36
661	794109.88	382367.75

662	794125.14	382366.68
663	794150.08	382364.90
664	794185.75	382362.57
665	794219.91	382360.06
666	794228.35	382358.88
667	794228.98	382357.18
668	794230.47	382357.02
669	794231.33	382358.57
670	794259.76	382356.55
671	794268.28	382356.57
672	794268.92	382354.96
673	794270.42	382354.92
674	794271.28	382356.48
675	794323.16	382352.89
676	794323.91	382352.84
677	794325.40	382352.74
678	794326.15	382352.69
679	794333.42	382352.19
680	794334.38	382351.66
681	794364.22	382348.96
682	794383.52	382346.05
683	794410.15	382339.29
684	794420.35	382335.63
685	794442.31	382325.59
686	794463.71	382313.53
687	794478.56	382304.44
688	794484.91	382300.43
689	794506.20	382286.99
690	794528.30	382274.41
691	794551.57	382263.56
692	794568.59	382257.41
693	794576.09	382255.21
694	794601.31	382249.92
695	794626.62	382246.65
696	794651.84	382245.01
697	794667.78	382244.30
698	794668.80	382244.72
699	794691.38	382243.70
700	794692.05	382242.07
701	794693.55	382241.98
702	794694.37	382243.52
703	794701.86	382243.07
704	794714.34	382242.31
705	794715.01	382240.68
706	794716.51	382240.58
707	794717.33	382242.15

708	794718.49	382242.08
709	794719.47	382241.56
710	794726.53	382240.73
711	794735.22	382238.92
712	794743.94	382234.83
713	794745.29	382233.96
714	794752.05	382225.94
715	794754.73	382219.21
716	794756.36	382200.77
717	794756.77	382199.74
718	794756.55	382196.10
719	794755.02	382171.15
720	794753.48	382146.20
721	794751.75	382121.26
722	794749.98	382096.32
723	794747.79	382071.44
724	794745.66	382048.07
725	794743.95	382047.45
726	794743.81	382045.96
727	794745.37	382045.09
728	794743.01	382021.74
729	794740.28	381996.90
730	794739.35	381987.94
731	794738.79	381986.99
732	794737.14	381967.06
733	794737.53	381966.02
734	794736.29	381947.06
735	794734.74	381922.10
736	794733.06	381897.15
737	794731.19	381872.22
738	794729.05	381847.31
739	794727.10	381822.39
740	794725.00	381797.48
741	794723.02	381772.56
742	794721.01	381747.64
743	794718.92	381722.72
744	794716.81	381699.32
745	794714.82	381672.89
746	794712.92	381647.94
747	794711.05	381622.93
748	794709.54	381597.89
749	794708.15	381572.85
750	794707.27	381547.78
751	794706.62	381522.71
752	794706.48	381497.63
753	794706.34	381472.54

754	794706.43	381447.55
755	794706.77	381422.55
756	794706.71	381397.55
757	794706.86	381372.55
758	794706.48	381347.54
759	794706.22	381322.54
760	794705.85	381297.54
761	794705.61	381288.54
762	794705.11	381287.53
763	794704.98	381277.53
764	794705.35	381267.53
765	794705.85	381266.54
766	794706.35	381247.54
767	794707.11	381222.55
768	794707.58	381197.55
769	794707.96	381172.56
770	794708.16	381147.58
771	794708.23	381122.60
772	794708.18	381097.62
773	794708.03	381072.63
774	794707.80	381062.63
775	794707.31	381054.13
776	794705.63	381053.39
777	794705.59	381051.89
778	794707.18	381051.13
779	794706.94	381021.88
780	794707.50	381014.13
781	794705.93	381013.38
782	794706.00	381011.88
783	794707.63	381011.13
784	794707.69	380997.63
785	794707.92	380972.62
786	794707.46	380947.63
787	794707.17	380922.63
788	794707.07	380897.63
789	794706.98	380872.63
790	794706.84	380847.63
791	794706.75	380822.63
792	794706.55	380797.63
793	794706.75	380772.63
794	794706.51	380747.63
795	794706.33	380722.63
796	794706.09	380672.63
797	794705.97	380647.63
798	794705.88	380622.63
799	794705.73	380597.63

800	794704.93	380422.63
801	794704.76	380397.63
802	794704.65	380372.63
803	794704.54	380347.63
804	794704.42	380322.63
805	794704.23	380297.63
806	794704.07	380272.63
807	794704.07	380247.63
808	794704.01	380222.63
809	794703.70	380197.66
810	794703.35	380172.70
811	794703.21	380147.73
812	794702.64	380122.75
813	794702.14	380097.75
814	794701.66	380072.76
815	794701.11	380047.76
816	794700.66	380022.77
817	794700.00	379997.78
818	794699.51	379972.78
819	794699.07	379947.78
820	794698.50	379922.79
821	794698.10	379897.79
822	794697.58	379872.80
823	794697.15	379847.80
824	794696.57	379822.81
825	794695.76	379814.32
826	794694.08	379813.61
827	794693.99	379812.11
828	794695.58	379811.33
829	794695.25	379797.83
830	794695.05	379784.33
831	794695.10	379781.33
832	794695.46	379774.32
833	794694.07	379773.60
834	794694.06	379772.08
835	794695.49	379771.32
836	794694.98	379744.02
837	794694.52	379743.03
838	794693.55	379697.73
839	794693.66	379672.56
840	794693.88	379661.71
841	794694.32	379647.35
842	794695.78	379622.23
843	794697.56	379597.21
844	794699.87	379572.04
845	794701.59	379561.09

846	794707.33	379547.54
847	794709.41	379544.72
848	794715.67	379538.49
849	794723.50	379533.67
850	794736.09	379530.54
851	794756.90	379531.04
852	794757.86	379531.61
853	794787.47	379534.01
854	794812.40	379535.94
855	794837.33	379537.75
856	794862.27	379539.53
857	794887.22	379541.14
858	794900.70	379541.95
859	794901.58	379540.32
860	794903.08	379540.41
861	794903.69	379542.13
862	794912.18	379542.63
863	794951.11	379544.98
864	794952.15	379544.58
865	794972.10	379546.05
866	794973.06	379546.60
867	795006.92	379549.60
868	795015.44	379549.81
869	795016.32	379548.17
870	795017.81	379548.25
871	795018.43	379549.97
872	795046.80	379552.79
873	795055.21	379554.24
874	795056.08	379552.72
875	795056.82	379552.85
876	795057.57	379552.92
877	795058.19	379554.65
878	795061.67	379554.99
879	795067.24	379555.47
880	795068.27	379555.09
881	795085.66	379555.36
882	795095.67	379553.61
883	795102.95	379550.35
884	795105.59	379548.73
885	795111.31	379543.75
886	795115.22	379538.65
887	795114.56	379537.48
888	795115.27	379536.38
889	795116.65	379536.39
890	795118.25	379533.63
891	795124.05	379521.75

892	795128.49	379510.97
893	795137.07	379496.48
894	795145.84	379488.13
895	795148.47	379486.39
896	795162.80	379481.29
897	795174.17	379480.37
898	795191.18	379481.68
899	795192.12	379482.27
900	795199.88	379483.12
901	795224.74	379485.78
902	795249.61	379488.30
903	795274.49	379490.74
904	795299.40	379492.92
905	795324.32	379494.95
906	795338.76	379496.22
907	795339.67	379494.60
908	795341.16	379494.75
909	795341.75	379496.52
910	795349.23	379497.09
911	795351.48	379497.24
912	795352.53	379496.82
913	795374.28	379498.20
914	795393.37	379499.60
915	795399.41	379500.11
916	795404.44	379500.60
917	795414.49	379501.88
918	795424.52	379503.43
919	795449.51	379508.31
920	795474.20	379514.57
921	795498.40	379522.06
922	795522.32	379529.94
923	795548.55	379538.96
924	795549.34	379539.77
925	795569.59	379546.46
926	795593.23	379554.60
927	795601.55	379556.53
928	795602.84	379555.03
929	795604.28	379555.45
930	795604.43	379557.35
931	795617.25	379561.60
932	795631.45	379566.44
933	795639.31	379569.75
934	795640.58	379568.28
935	795642.00	379568.76
936	795642.13	379570.76
937	795645.30	379571.70

938	795646.42	379571.47
939	795665.10	379576.93
940	795689.09	379587.04
941	795711.06	379601.50
942	795730.75	379617.73
943	795749.86	379633.73
944	795769.66	379648.27
945	795789.94	379661.41
946	795811.41	379671.56
947	795833.96	379678.70
948	795857.70	379682.72
949	795882.11	379684.26
950	795907.89	379684.59
951	795908.89	379685.09
952	795931.92	379685.35
953	795956.92	379685.41
954	795981.92	379685.13
955	796006.92	379685.00
956	796031.92	379685.09
957	796056.92	379685.22
958	796095.42	379685.14
959	796105.42	379684.55
960	796106.17	379682.54
961	796107.67	379682.49
962	796108.42	379684.45
963	796136.92	379684.74
964	796145.42	379685.44
965	796146.17	379683.70
966	796147.67	379683.76
967	796148.42	379685.54
968	796156.92	379685.48
969	796181.92	379685.53
970	796206.92	379685.42
971	796281.92	379685.20
972	796306.92	379684.97
973	796331.92	379684.67
974	796370.92	379683.90
975	796371.92	379683.42
976	796393.01	379683.33
977	796407.38	379684.34
978	796432.99	379688.12
979	796436.12	379688.90
980	796453.18	379694.68
981	796454.40	379693.75
982	796455.85	379694.36
983	796456.06	379695.91

984	796458.44	379696.97
985	796480.55	379708.00
986	796481.65	379709.13
987	796497.45	379717.23
988	796498.87	379716.08
989	796500.21	379716.75
990	796500.13	379718.57
991	796513.60	379725.32
992	796514.71	379725.34
993	796525.96	379731.05
994	796548.27	379745.16
995	796557.10	379753.34
996	796566.20	379765.77
997	796577.73	379789.33
998	796581.02	379798.16
999	796580.92	379799.28
1000	796584.31	379808.33
1001	796587.93	379816.05
1002	796589.92	379816.08
1003	796590.56	379817.44
1004	796589.18	379818.78
1005	796596.27	379835.87
1006	796599.89	379845.19
1007	796602.42	379853.33
1008	796604.14	379853.47
1009	796604.60	379854.90
1010	796603.34	379856.19
1011	796611.07	379877.08
1012	796611.89	379877.84
1013	796625.24	379903.20
1014	796634.77	379914.25
1015	796639.96	379918.45
1016	796651.67	379924.75
1017	796660.49	379927.79
1018	796673.95	379931.33
1019	796674.81	379932.03
1020	796691.57	379936.03
1021	796692.71	379934.59
1022	796694.17	379934.93
1023	796694.49	379936.71
1024	796708.68	379939.75
1025	796710.08	379940.04
1026	796711.18	379939.78
1027	796725.26	379943.34
1028	796735.07	379947.69
1029	796740.33	379951.23

1030	796742.75	379953.30
1031	796749.75	379962.16
1032	796754.08	379973.14
1033	796753.86	379990.85
1034	796753.23	379994.18
1035	796749.79	380006.81
1036	796749.04	380007.65
1037	796748.88	380008.24
1038	796750.35	380009.44
1039	796749.97	380010.85
1040	796748.59	380011.26
1041	796745.20	380026.02
1042	796743.15	380038.96
1043	796742.85	380048.87
1044	796744.21	380059.20
1045	796746.56	380066.35
1046	796747.85	380069.41
1047	796753.23	380078.12
1048	796761.06	380086.67
1049	796770.49	380094.21
1050	796780.07	380100.67
1051	796787.36	380105.28
1052	796787.98	380106.19
1053	796791.56	380108.25
1054	796792.68	380108.32
1055	796801.45	380113.28
1056	796822.95	380124.52
1057	796834.69	380129.34
1058	796845.12	380132.64
1059	796868.73	380137.90
1060	796881.42	380140.19
1061	796882.33	380140.84
1062	796893.19	380142.62
1063	796917.87	380146.61
1064	796942.55	380150.63
1065	796967.25	380154.47
1066	796972.20	380155.22
1067	796980.69	380155.92
1068	796981.69	380154.37
1069	796983.18	380154.55
1070	796983.67	380156.28
1071	797010.34	380160.47
1072	797012.56	380160.86
1073	797020.14	380162.55
1074	797021.12	380161.13
1075	797022.59	380161.41

1076	797023.08	380163.12
1077	797041.35	380166.09
1078	797066.05	380169.91
1079	797090.80	380173.47
1080	797116.35	380177.64
1081	797117.41	380177.37
1082	797131.22	380179.54
1083	797134.32	380180.28
1084	797141.14	380181.97
1085	797157.23	380188.79
1086	797158.72	380188.13
1087	797160.24	380189.10
1088	797160.20	380190.70
1089	797166.19	380195.64
1090	797174.28	380205.66
1091	797181.16	380219.70
1092	797188.18	380240.39
1093	797188.64	380242.75
1094	797188.96	380243.55
1095	797191.05	380254.11
1096	797190.75	380255.23
1097	797193.23	380269.05
1098	797199.10	380293.36
1099	797206.47	380317.27
1100	797209.24	380325.33
1101	797211.07	380325.62
1102	797211.51	380327.06
1103	797210.11	380328.20
1104	797217.71	380355.67
1105	797219.50	380363.99
1106	797221.24	380364.31
1107	797221.61	380365.76
1108	797220.24	380366.90
1109	797221.02	380369.28
1110	797221.79	380370.11
1111	797227.42	380389.31
1112	797227.26	380390.39
1113	797241.33	380445.31
1114	797242.14	380446.13
1115	797245.14	380462.27
1116	797243.57	380479.77
1117	797240.35	380488.30
1118	797236.04	380494.71
1119	797224.07	380504.09
1120	797214.25	380508.88
1121	797206.79	380512.11

1122	797192.98	380519.86
1123	797185.84	380526.80
1124	797181.84	380534.17
1125	797181.34	380536.19
1126	797180.81	380547.92
1127	797183.37	380561.74
1128	797183.17	380562.86
1129	797183.74	380565.01
1130	797184.51	380565.82
1131	797189.17	380579.29
1132	797190.55	380579.62
1133	797191.04	380581.02
1134	797190.14	380582.10
1135	797197.06	380601.15
1136	797204.37	380619.33
1137	797220.73	380649.84
1138	797231.21	380664.98
1139	797246.57	380683.84
1140	797263.56	380701.65
1141	797277.99	380713.14
1142	797279.06	380714.20
1143	797282.44	380717.00
1144	797282.90	380717.96
1145	797285.36	380719.89
1146	797287.08	380719.17
1147	797288.22	380720.15
1148	797287.65	380721.83
1149	797301.24	380734.39
1150	797306.13	380741.59
1151	797307.75	380743.15
1152	797310.64	380746.25
1153	797311.66	380746.63
1154	797313.40	380748.47
1155	797314.76	380748.13
1156	797315.83	380749.20
1157	797315.54	380750.61
1158	797318.09	380753.05
1159	797335.88	380771.61
1160	797345.42	380783.51
1161	797351.46	380792.89
1162	797363.13	380815.99
1163	797368.15	380829.15
1164	797368.08	380830.26
1165	797370.97	380837.51
1166	797375.57	380847.24
1167	797377.49	380847.25

1168	797378.11	380848.62
1169	797376.74	380850.00
1170	797377.72	380852.67
1171	797379.04	380855.18
1172	797380.80	380857.98
1173	797383.39	380860.64
1174	797387.02	380860.77
1175	797393.28	380860.12
1176	797396.22	380858.80
1177	797398.03	380863.35

5. Мероприятия по охране окружающей среды, защите территорий от чрезвычайных ситуаций

5.1. Мероприятия по сохранению объектов культурного наследия

Разработка мероприятий по сохранению объектов культурного наследия не требуется, так как проектируемый линейный объект не затрагивает такие объекты.

5.2. Мероприятия по охране окружающей среды

Мероприятия по охране недр и окружающей среды при обустройстве нефтяных месторождений являются важным элементом деятельности нефтегазодобывающего предприятия ОАО «РИТЭК», обеспечивается, в полной мере, высокая эффективность и безаварийность производства и, следовательно, сохранение окружающей природной среды.

Ежегодно разрабатываемые на предприятии программы природоохранных мероприятий согласовываются с природоохранными организациями, службой санитарно-эпидемиологического надзора и региональным управлением охраны окружающей среды.

Указанные программы предусматривают организационные и технико-технологические мероприятия, направленные на повышение надежности

оборудования и трубопроводов, охрану атмосферного воздуха, недр, водных и земельных ресурсов.

5.2.1. Мероприятия по охране атмосферного воздуха

С целью снижения негативного воздействия на компоненты окружающей среды в ходе строительства разработаны следующие мероприятия и требования по охране атмосферного воздуха от загрязнения токсичными выбросами от отработанных газов и пыли.

Рекомендуемая к применению дорожно-строительная техника с двигателями внутреннего сгорания должна соответствовать установленным Государственным стандартам и параметрам завода изготовителя. Для обеспечения контроля соблюдения предельно допустимых выбросов дорожно-строительная техника и автотранспорт с периодичностью, в соответствии с действующими нормативами, должна проходить проверку на соответствие выбросов загрязняющих веществ в атмосферу их паспортным данным на стационарных диагностических пунктах (автотранспорт) и передвижных диагностических пунктах (дорожная техника) за счет владельца машин. При обнаружении превышений ПДВ организация-владелец техники должна устранить причины путем регулирования работы топливно-выхлопной системы двигателей.

Дорожные машины и оборудование должны находиться на объекте только на протяжении периода производства работ.

Заправка автомобилей, спецтехники, других самоходных машин и механизмов топливом, маслами должны производиться на стационарных и передвижных заправочных пунктах в специально отведенных местах.

При производстве земляных работ для снижения негативного воздействия на атмосферу рекомендуется:

- увлажнение существующих дорог и временных проездов в летний период;

- укладка грунта в тело насыпи послойно с увлажнением до оптимальной влажности и уплотнением грунтоуплотняющими машинами;
- применяемый для устройства дорожной одежды щебень должен соответствовать стандартам или техническим условиям по содержанию в нем пылеватых частиц;
- статическое хранение и пересыпка песка возможна только при влажности 3% и более, с целью полного исключения пыления материала при укладке в основание дороги;
- с целью исключения ветровой эрозии временного складирования плодородного грунта рекомендуется периодически увлажнять;
- откосы насыпи земляного полотна укрепляются засевом многолетних трав для предохранения от ветровой и водной эрозии;
- контроль за работой техники в период вынужденного простоя или технического перерыва в работе (стоянка техники в эти периоды разрешается только при неработающем двигателе);
- контроль за точным соблюдением технологии производства работ;
- применение закрытой транспортировки и разгрузки строительных материалов, связанных с загрязнением атмосферы;
- рассредоточение во времени работы строительных машин и механизмов, не задействованных в едином непрерывном технологическом процессе;
- обеспечение профилактического ремонта дизельных механизмов на базе Подрядчика;
- регулярное проведение работ по контролю токсичности отработанных газов в соответствии с ГОСТ Р 52033-2003 и ГОСТ Р 52160-2003.

строгое соблюдение правил противопожарной безопасности при производстве работ.

5.2.2. Мероприятия по рациональному использованию и охране вод и водных биоресурсов

Предотвращение возможного загрязнения поверхностных, подземных и грунтовых вод при строительстве объекта на всех этапах работ обеспечивается следующими мероприятиями:

- Территории строительных площадок расположены за пределами водоохраных зон и прибрежных защитных полос;
- Строительные площадки оснащаются адсорбентом на случай утечек ГСМ;
- При выезде со строительной площадки предусматривается мойка колес автотранспорта, шлам от мойки колес накапливается в специальной герметичной емкости с дальнейшим вывозом на полигон;
- Проезд спецтехники осуществляется в пределах специально отведенной строительной полосы;
- Предусматривается использование строительной техники только в исправном состоянии с отрегулированными двигателями;
- В пределах водоохраных зон и прибрежных защитных полос места временного сбора и хранения строительных отходов не предусмотрены. Строительные отходы вывозятся сразу, минуя этап складирования;
- Места сбора и временного хранения твердых и жидких бытовых отходов располагаются на территории строительной площадки за пределами водоохраных зон и прибрежных защитных полос на специально оборудованной бетонированной площадке;
- Мойка и заправка машин и механизмов осуществляется на специально оборудованных местах за пределами водоохранной зоны и прибрежной защитной полосы;
- Проводится учет и ликвидация всех фактических источников загрязнений в районе намечаемой деятельности;

– Сброс сточных вод в период строительства автомобильной дороги в водные объекты не осуществляется;

– Забор воды из поверхностных водных объектов на нужды строительства не предусмотрен;

– После завершения строительства проектируемого объекта выполняется рекультивация нарушенных в процессе строительства земель;

– На период строительства предусматривается организовать мониторинг поверхностных водных объектов;

Мероприятия по защите водных объектов в период эксплуатации автодороги от загрязнения поверхностными стоками с дорожного полотна:

– Отвод воды с проезжей части осуществляется за счёт поперечного уклона проезжей части (20‰) и обочин (40‰). На участках, где высота насыпи более 4 м, либо продольный уклон 30‰ и более, либо на вогнутых кривых предусмотрено устройство прикромочных лотков из асфальтобетона толщиной $h=0,07$ м на щебёночном основании 0,20 м. Из прикромочных лотков вода сбрасывается телескопическими лотками с земляного полотна с гасителем в кюветы, либо рассекателем в зависимости от высоты насыпи с крутизны откоса, на котором расположен лоток. Для исключения попадания стоков с дорожного полотна в водные объекты телескопические лотки отведены за пределы водоохранных зон;

– На период эксплуатации обслуживающая ДЭУ должна проводить уборку территории и организовывать вывоз снега в зимний период;

– Для предотвращения ветровой эрозии и размыва почв под воздействием поверхностных вод предусмотрен посев многолетних трав на обочинах и откосах дороги;

– На период эксплуатации предусматривается организовать мониторинг поверхностных водных объектов;

Принятые меры и предусмотренные природоохранные мероприятия позволят исключить негативное влияние строительных работ и эксплуатации

автомобильной дороги на состояние поверхностных вод прилегающей территории.

5.2.3. Мероприятия по охране и рациональному использованию почвенного покрова и земельных ресурсов

С целью снижения воздействия на почвы и земельные ресурсы в период строительства предусмотрены следующие природоохранные мероприятия:

- максимальное сокращение размеров строительных и технологических площадок для производства строительного-монтажных работ;
- сбор хозяйственно-бытовых сточных вод в металлические емкости и биотуалеты с последующим вывозом;
- сбор и вывоз строительных отходов и строительного мусора, без временного хранения, по мере образования;
- установка на строительной площадке закрытых металлических контейнеров для сбора бытовых отходов и их своевременный вывоз;
- применение технически исправных машин и механизмов с отрегулированной топливной арматурой, исключающей потери ГСМ;
- ремонт и обслуживание машин и механизмов, а также их заправка топливом на территории стройплощадок не предусматривается;
- обслуживание строительной техники производится только на постоянных производственных базах или на специально отведенных площадках с покрытием, предохраняющим от попадания в почву и грунтовые воды горюче-смазочных материалов.

5.2.4. Мероприятия по охране объектов растительного и животного мира и среды их обитания

При выполнении подготовительных работ расчистку полосы отвода и срезку кустарников и трав следует выполнять в строго отведенных границах. Отходы расчистки должны быть полностью вывезены с полосы отвода. После

окончания строительных работ проводится рекультивация земель с высевом трав для восстановления растительного покрова.

Сохранение деревьев при строительных работах является главным условием защиты сложившейся экологической системы. При производстве работ запрещается проезд и стоянка машин, работа механизмов ближе 1 м от границы кроны деревьев, не попавших в полосу расчистки.

Что касается дикой фауны, то выявленные в районе строительства представители животного мира (а это, в основном, синантропные виды) хорошо приспособлены к проживанию в условиях антропогенного воздействия. После окончания строительных работ предусмотрена засыпка открытых ям и траншей для предотвращения попадания в них животных.

Для сохранения популяции животных в период эксплуатации дороги необходимо устанавливать специальные предупредительные знаки и знаки ограничения скорости движения транспорта.

ПРИЛОЖЕНИЯ



www.svzk.ru

ООО «СРЕДНЕВОЖЖСКАЯ ЗЕМЛЕУСТРОИТЕЛЬНАЯ КОМПАНИЯ»
443090, Самара, Ставропольская, 3, офис 401, (846) 279-0-123
факс (846) 979-8-012, e-mail: svzk063@mail.ru

Исх. № К – 1498 от 18.08.2017 г.

Главе сельского поселения Малая
Глушица муниципального района
Большеглушицкий Самарской области
К.В. Родичеву

Уважаемый Константин Викторович!

Прошу принять решение о подготовке документации по планировке территории, имеющей следующие характеристики:

- 1) вид документации по планировке территории - проект планировки с проектом межевания в его составе для строительства объектов АО «РИТЭК»:
 - «Строительство дорог к объектам ЮГМ ТПП «РИТЭК-Самара-Нафта» (Альпийское месторождение): Участок 1: от точки 1 до точки 2»
 - «Строительство дорог к объектам ЮГМ ТПП «РИТЭК-Самара-Нафта» (Альпийское месторождение): Участок 2: от точки 2 до точки 3».
 - «Строительство дорог к объектам ЮГМ ТПП «РИТЭК-Самара-Нафта» (Альпийское месторождение): Участок 3: от точки 2 до точки 4».
 - «Обустройство скважины № 61 Ново-Крюковского месторождения»
 - «Обустройство скважины № 17 Альпийского месторождения»
- 2) назначение документации по планировке территории - для размещения линейного объекта:
 - 3) ориентировочная площадь территории, в отношении которой осуществляется подготовка документации по планировке территории согласно прилагаемым схемам;
 - 4) описание границ территории, в отношении которой осуществляется подготовка документации по планировке территории - в границах сельского поселения Малая Глушица;
 - 5) вид территории, в отношении которой осуществляется подготовка документации по планировке территории - незастроенная;
 - 6) вид линейного объекта, для размещения которого осуществляется подготовка документации по планировке территории – нефтегазосборные трубопроводы, линии ВЛ, подъездные дороги
 - 7) цель планировки территории (инвестиционно-строительные намерения заявителя) - для строительства, реконструкции и обустройства объектов нефтегазодобычи;
 - 8) источник финансирования работ по подготовке документации по планировке территории – средства заявителя;

9) срок проведения работ по подготовке документации по планировке территории - III квартал 2017- IV квартал 2017 г.;

Приложения: 1) схемы границ разработки документации по планировке территории.

Генеральный директор
ООО «Средневолжская
землеустроительная компания»



Ховрин Н.А.



МУНИЦИПАЛЬНОЕ УЧРЕЖДЕНИЕ
АДМИНИСТРАЦИЯ
сельского поселения Малая Глушица
муниципального района Большеглушицкий Самарской области

ПОСТАНОВЛЕНИЕ
№ 93 от 21 августа 2017 года

с.Малая Глушица, ул.Советская,60
тел. (8-846-73) 66-1-32

**О подготовке проекта планировки территории
и (или) проекта межевания территории**

Рассмотрев обращение общества с ограниченной ответственностью «Средневолжская землеустроительная компания» от 18.08.2017 № К-1498 о подготовке проекта планировки территории и (или) проекта межевания территории, на основании Градостроительного кодекса Российской Федерации от 29.12.2004 года № 190-ФЗ, Федерального закона от 06.10.2003 года № 131-ФЗ «Об общих принципах организации местного самоуправления в Российской Федерации», в соответствии со статьей 45 и 46 Градостроительного кодекса Российской Федерации,

ПО С Т А Н О В Л Я Ю:

1. Подготовить проект планировки территории и (или) проект межевания территории в границах сельского поселения Малая Глушица Большеглушицкого района Самарской области, с целью проектирования и строительства объектов акционерного общества «РИТЭК»:
 - «Строительство дорог к объектам ЮГМ ТПП «РИТЭК-Самара-Нафта» (Альпийское месторождение): Участок 1: от точки 1 до точки 2»
 - «Строительство дорог к объектам ЮГМ ТПП «РИТЭК-Самара-Нафта» (Альпийское месторождение): Участок 2: от точки 2 до точки 3».
 - «Строительство дорог к объектам ЮГМ ТПП «РИТЭК-Самара-Нафта» (Альпийское месторождение): Участок 3: от точки 2 до точки 4».
 - «Обустройство скважины № 61 Ново-Крюковского месторождения»
 - «Обустройство скважины № 17 Альпийского месторождения»
2. Опубликовать настоящее постановление в газете «Малоглушицкие Вести».
3. Настоящее постановление вступает в силу со дня его официального опубликования.

Глава сельского поселения
Малая Глушица



К.В. Родичев

Выпуск № 28 (150) от 21.08.2017 г.
Печатное средство массовой информации сельского поселения Малая Глушица муниципального района Большеглушицкий Самарской области - газета

ОФИЦИАЛЬНОЕ ОПУБЛИКОВАНИЕ

МУНИЦИПАЛЬНОЕ УЧРЕЖДЕНИЕ
АДМИНИСТРАЦИЯ
сельского поселения Малая Глушица
муниципального района Большеглушицкий Самарской области

ПОСТАНОВЛЕНИЕ № 93 от 21 августа 2017 года

с.Малая Глушица, ул.Советская,60
тел. (8-846-73) 66-1-32

О подготовке проекта планировки территории и (или) проекта межевания территории

Рассмотрев обращение общества с ограниченной ответственностью «Средневолокская землеустроительная компания» от 18.08.2017 № К-1498 о подготовке проекта планировки территории и (или) проекта межевания территории, на основании Градостроительного кодекса Российской Федерации от 29.12.2004 года № 190-ФЗ, Федерального закона от 06.10.2003 года № 131-ФЗ «Об общих принципах организации местного самоуправления в Российской Федерации», в соответствии со статьями 45 и 46 Градостроительного кодекса Российской Федерации,

ПО С Т А Н О В Л Я Ю:

1. Подготовить проект планировки территории и (или) проект межевания территории в границах сельского поселения Малая Глушица Большеглушицкого района Самарской области, с целью проектирования и строительства объектов акционерного общества «РИТЭК»:

- «Строительство дорог к объектам ЮГМ ТПП «РИТЭК-Самара-Нафта» (Альпийское месторождение): Участок 1: от точки 1 до точки 2»
- «Строительство дорог к объектам ЮГМ ТПП «РИТЭК-Самара-Нафта» (Альпийское месторождение): Участок 2: от точки 2 до точки 3».
- «Строительство дорог к объектам ЮГМ ТПП «РИТЭК-Самара-Нафта» (Альпийское месторождение): Участок 1: от точки 2 до точки 4».
- «Обустройство скважины № 61 Ново-Крюковского месторождения»

- «Обустройство скважины № 17 Альпийского месторождения»
2. Опубликовать настоящее постановление в газете «Малоглушицкие Вести».
 3. Настоящее постановление вступает в силу со дня его официального опубликования.

**К.В.Родичев, глава сельского поселения Малая Глушица муниципального района
Большеглушицкий Самарской области**

Издатель – Администрация сельского поселения Малая Глушица муниципального района
Большеглушицкий Самарской области.
Редактор: Т.Н.Шлычкова
Адрес газеты «Малоглушицкие Вести»: 446191, Самарская область, Большеглушицкий
район, с.Малая Глушица, ул. Советская, 60.
Электронный адрес: spmalavglushitsa@vandex.ru; tanya03101963@mail.ru
Отпечатано в Администрации сельского поселения Малая Глушица муниципального
района Большеглушицкий Самарской области.
Соучредители: Администрация сельского поселения Малая Глушица муниципального
района Большеглушицкий Самарской области и Собрание представителей сельского
поселения Малая Глушица муниципального района Большеглушицкий Самарской области.
Номер подписан в печать в 10.00 час.21.08.2017 г., тираж 100 экземпляров, «Бесплатно».



www.svzk.ru

ООО «СРЕДНЕВОЛЖСКАЯ ЗЕМЛЕУСТРОИТЕЛЬНАЯ КОМПАНИЯ»
443090, Самара, Ставропольская, 3, офис 401, (846) 279-0-123
факс (846) 979-8-012, e-mail: svzk063@mail.ru

Исх. № К - 1579
от «26» августа 2017 г.

Касательно публичных слушаний

Главе сельского поселения **Малая Глушица** муниципального района
Большеглушицкий Самарской области
К.В. Родичеву

Уважаемый Константин Викторович!

В соответствии с Постановлением Администрации сельского поселения **Малая Глушица** муниципального района **Большеглушицкий Самарской области** № 93 от 21.08.2017 г., ООО «Средневожская землеустроительная компания» разработана документация по планировке территории (проект планировки территории, совмещенный с проектом межевания территории) для строительства объекта АО «РИТЭК»: • «Строительство дорог к объектам ЮГМ ТПП «РИТЭК-Самара-Нафта» (Альпийское месторождение): Участок 3: от точки 2 до точки 4»

Местоположение: Самарская область, Большеглушицкий район, в границах сельского поселения **Малая Глушица**.

В соответствии со ст. 45, 46 Градостроительного кодекса РФ направляем указанную документацию для вынесения на публичные слушания.

Приложение:

1. Проект планировки территории, совмещенный с проектом межевания территории – 1 экз.

Генеральный директор

Ховрин Н.А.

Иск. Ковырково В.Г.
(846) 279-01-23;
(927) 013-33-44.



МУНИЦИПАЛЬНОЕ УЧРЕЖДЕНИЕ
АДМИНИСТРАЦИЯ
сельского поселения Малая Глушица
муниципального района Большеглушицкий Самарской области

ПОСТАНОВЛЕНИЕ
№ 106 от 29 августа 2017 года

с.Малая Глушица, ул.Советская,60
тел. (8-846-73) 66-1-32

**«О назначении публичных слушаний по проекту планировки
территории и проекту межевания территории»**

В соответствии с Градостроительным кодексом РФ от 29.12.2004 года № 190-ФЗ, Федеральным законом от 06.10.2003 года № 131-ФЗ «Об общих принципах организации местного самоуправления в Российской Федерации, Уставом сельского поселения Малая Глушица муниципального района Большеглушицкий Самарской области, в целях выявления общественного мнения и внесения предложений по проекту планировки территории и проекту межевания территории для строительства объекта АО «РИТЭК».

ПО С Т А Н О В Л Я Ю:

1. Назначить с 30.08.2017 г. по 30.09.2017 г. публичные слушания по проектам планировки территории и проектам межевания территории для строительства объекта АО «РИТЭК»: «Строительство дорог к объектам ЮГМ ТПП «РИТЭК-Самара-Нафта» (Альпийское месторождение): Участок 3: от точки 2 до точки 4» в границах сельского поселения Малая Глушица.

2. Назначить лицом, ответственным за организацию и проведение публичных слушаний, за ведение протокола публичных слушаний и протокола мероприятий по информированию жителей поселения по вопросу публичных слушаний специалиста Администрации сельского поселения Малая Глушица муниципального района Большеглушицкий Самарской области Шлычкову Т.Н.

3. Определить местом проведения публичных слушаний, в том числе местом проведения мероприятий по информированию жителей сельского поселения Малая Глушица муниципального района Большеглушицкий Самарской области, иных заинтересованных лиц по проекту планировки территории и проекту межевания территории указанному в п. 1 настоящего постановления здание Администрации сельского поселения Малая Глушица, расположенное по адресу: Самарская область, Большеглушицкий район, с. Малая Глушица, ул. Советская, д. 60.

4. Мероприятия по информированию жителей сельского поселения Малая Глушица муниципального района Большеглушицкий Самарской области, иных заинтересованных лиц по публичным слушаниям назначить на 08.09.2017 г. в период с 13-00 до 14-00.

5. Прием замечаний и предложений от заинтересованных лиц по публичным слушаниям по проекту планировки территории и проекту межевания территории, указанному в п. 1 настоящего постановления, осуществлять специалисту Администрации сельского поселения Малая Глушица муниципального района Большеглушицкий Самарской области Шлычковой Т.Н. с 30.08.2017 г. по 30.09.2017 г. по адресу: Самарская область, Большеглушицкий район, с. Малая Глушица, ул. Советская, д. 60.

6. Опубликовать настоящее постановление в газете «Малоглушицкие Вести».

7. Настоящее постановление вступает в силу со дня его официального опубликования.

Глава сельского поселения
Малая Глушица



К.В.Родичев

Выпуск № 30 (152) от 30.08.2017 г.
Печатное средство массовой информации сельского поселения Малая Глушица
муниципального района Большеглушицкий Самарской области - газета

ОФИЦИАЛЬНОЕ ОПУБЛИКОВАНИЕ

МУНИЦИПАЛЬНОЕ УЧРЕЖДЕНИЕ
АДМИНИСТРАЦИЯ
сельского поселения Малая Глушица
муниципального района Большеглушицкий Самарской области

ПОСТАНОВЛЕНИЕ № 102 от 29 августа 2017 года

с.Малая Глушица, ул.Советская,60
тел. (8-846-73) 66-1-32

«О назначении публичных слушаний по проекту планировки территории и проекту межевания территории»

В соответствии с Градостроительным кодексом РФ от 29.12.2004 года № 190-ФЗ, Федеральным законом от 06.10.2003 года № 131-ФЗ «Об общих принципах организации местного самоуправления в Российской Федерации», Уставом сельского поселения Малая Глушица муниципального района Большеглушицкий Самарской области, в целях выявления общественного мнения и внесения предложений по проекту планировки территории и проекту межевания территории для строительства объекта АО «РИТЭК».

ПО С Т А Н О В Л Я Ю:

1. Назначить с 30.08.2017 г. по 30.09.2017 г. публичные слушания по проектам планировки территории и проектам межевания территории для строительства объекта АО «РИТЭК»: «Обустройство скважины № 17 Альпийского месторождения» в границах сельского поселения Малая Глушица.

2. Назначить лицом, ответственным за организацию и проведение публичных слушаний, за ведение протокола публичных слушаний и протокола мероприятий по информированию жителей поселения по вопросу публичных слушаний специалиста Администрации сельского поселения Малая Глушица муниципального района Большеглушицкий Самарской области Шлычкову Т.Н.

3. Определить местом проведения публичных слушаний, в том числе местом проведения мероприятий по информированию жителей сельского поселения Малая Глушица муниципального района Большеглушицкий Самарской области, иных заинтересованных лиц по проекту планировки территории и проекту межевания территории указанному в п. 1 настоящего постановления здание Администрации сельского поселения Малая Глушица, расположенное по адресу: Самарская область, Большеглушицкий район, с. Малая Глушица, ул. Советская, д. 60.

МУНИЦИПАЛЬНОЕ УЧРЕЖДЕНИЕ
АДМИНИСТРАЦИЯ
сельского поселения Малая Глушица
муниципального района Большеглушицкий Самарской области

ПОСТАНОВЛЕНИЕ
№ 106 от 29 августа 2017 года

с.Малая Глушица, ул.Советская,60
тел. (8-846-73) 66-1-32

**«О назначении публичных слушаний по проекту планировки территории
и проекту межевания территории»**

В соответствии с Градостроительным кодексом РФ от 29.12.2004 года № 190-ФЗ, Федеральным законом от 06.10.2003 года № 131-ФЗ «Об общих принципах организации местного самоуправления в Российской Федерации, Уставом сельского поселения Малая Глушица муниципального района Большеглушицкий Самарской области, в целях выявления общественного мнения и внесения предложений по проекту планировки территории и проекту межевания территории для строительства объекта АО «РИТЭК».

ПОСТАНОВЛЯЮ:

1. Назначить с 30.08.2017 г. по 30.09.2017 г. публичные слушания по проектам планировки территории и проектам межевания территории для строительства объекта АО «РИТЭК»: «Строительство дорог к объектам ЮГМ ТПП «РИТЭК-Самара-Нефтя» (Альпийское месторождение): Участок 3: от перекрестка скважин 14,15 Альпийского месторождения до скважины № 14 Альпийского месторождения» в границах сельского поселения Малая Глушица.

2. Назначить лицом, ответственным за организацию и проведение публичных слушаний, за ведение протокола публичных слушаний и протокола мероприятий по информированию жителей поселения по вопросу публичных слушаний специалиста Администрации сельского поселения Малая Глушица муниципального района Большеглушицкий Самарской области Шлычкову Т.Н.

3. Определить местом проведения публичных слушаний, в том числе местом проведения мероприятий по информированию жителей сельского поселения Малая Глушица муниципального района Большеглушицкий Самарской области, иных заинтересованных лиц по проекту планировки территории и проекту межевания территории указанному в п. 1 настоящего постановления здание Администрации сельского поселения Малая Глушица, расположенное по адресу: Самарская область, Большеглушицкий район, с. Малая Глушица, ул. Советская, д. 60.

4. Мероприятия по информированию жителей сельского поселения Малая Глушица муниципального района Большеглушицкий Самарской области, иных заинтересованных лиц по публичным слушаниям назначить на 08.09.2017 г. в период с 13-00 до 14-00.

5. Прием замечаний и предложений от заинтересованных лиц по публичным слушаниям по проекту планировки территории и проекту межевания территории, указанному в п. 1 настоящего постановления, осуществлять специалисту Администрации сельского поселения Малая Глушица муниципального района Большеглушицкий Самарской области Шлычковой Т.Н. с 30.08.2017 г. по 30.09.2017 г. по адресу: Самарская область, Большеглушицкий район, с. Малая Глушица, ул. Советская, д. 60.

6. Опубликовать настоящее постановление в газете «Малоглушицкие Вести».

7. Настоящее постановление вступает в силу со дня его официального опубликования.

**К.В.Родичев, глава сельского поселения Малая Глушица муниципального района
Большеглушицкий Самарской области**

МУНИЦИПАЛЬНОЕ УЧРЕЖДЕНИЕ
АДМИНИСТРАЦИЯ
сельского поселения Малая Глушица
муниципального района Большеглушицкий Самарской области

**ПОСТАНОВЛЕНИЕ
№ 107 от 29 августа 2017 года**

с.Малая Глушица, ул.Советская,60
тел. (8-846-73) 66-1-32

**«О назначении публичных слушаний по проекту планировки территории
и проекту межевания территории»**

В соответствии с Градостроительным кодексом РФ от 29.12.2004 года № 190-ФЗ, Федеральным законом от 06.10.2003 года № 131-ФЗ «Об общих принципах организации местного самоуправления в Российской Федерации, Уставом сельского поселения Малая Глушица муниципального района Большеглушицкий Самарской области, в целях выявления общественного мнения и внесения предложений по проекту планировки территории и проекту межевания территории для строительства объекта АО «РИТЭК».

ПОСТАНОВЛЯЮ:

1. Назначить с 30.08.2017 г. по 30.09.2017 г. публичные слушания по проектам планировки территории и проектам межевания территории для строительства объекта АО «РИТЭК»: «Строительство дорог к объектам ЮГМ ТПП «РИТЭК-Самара-Нафта» (Крюковское и Альпийское месторождение): Участок 4: от перекрестка скважин 14,15 Альпийского месторождения до скважины № 15 Альпийского месторождения», в границах сельского поселения Малая Глушица.

2. Назначить лицом, ответственным за организацию и проведение публичных слушаний, за ведение протокола публичных слушаний и протокола мероприятий по информированию жителей поселения по вопросу публичных слушаний специалиста Администрации сельского поселения Малая Глушица муниципального района Большеглушицкий Самарской области Шлычкову Т.Н.

ПРОТОКОЛ
мероприятия по информированию жителей сельского поселения Малая Глушица
муниципального района Большеглушицкий Самарской области
по вопросам публичных слушаний

08 сентября 2017 года

Место проведения мероприятия – Самарская область, Большеглушицкий район, с. Малая Глушица, ул. Советская, д. 60.

Основание проведения публичных слушаний – Постановление Администрации сельского поселения Малая Глушица муниципального района Большеглушицкий Самарской области «О назначении публичных слушаний по проекту планировки территории и проекту межевания территории» от 29.08.2017 г. № 106, опубликованное в газете «Малоглушицкие Вести» от 30 августа 2017 года № 30 (152).

Вопрос, вынесенный на публичные слушания – проект планировки территории и проект межевания территории для проектирования и строительства объекта АО «РИТЭК»: «Строительство дорог к объектам ЮГМ ТПП «РИТЭК-Самара-Нафта» (Альпийское месторождение): Участок 3; от точки 2 до точки 4», в границах сельского поселения Малая Глушица;

Общее количество граждан, присутствующих на мероприятии – 2 человека.

В ходе проведения мероприятия по информированию жителей поселения по вопросам публичных слушаний были заслушаны следующие доклады и выступления:

Борисов А.П., руководитель проекта ООО «Средневолжская землеустроительная компания», ознакомил присутствующих с проектом планировки территории и проектом межевания территории для проектирования и строительства объекта АО «РИТЭК»: «Строительство дорог к объектам ЮГМ ТПП «РИТЭК-Самара-Нафта» (Альпийское месторождение): Участок 3; от точки 2 до точки 4», в границах сельского поселения Малая Глушица.

Участниками мероприятия по информированию жителей поселения по вопросам публичных слушаний высказаны следующие мнения, замечания и предложения по вопросам публичных слушаний:

№	Сведения о лице, выразившем свое мнение по вопросам публичных слушаний (Ф.И.О. адрес проживания)	Содержание мнения, предложения или замечания
1.	Щербаков Юрий Иванович Самарская область, Большеглушицкий район, с. Константиновка ул. Молодежная, д.11.	Положительно оцениваю вынесенный на публичные слушания проект планировки территории и проект межевания территории для проектирования и строительства объекта АО «РИТЭК»: «Строительство дорог к объектам ЮГМ ТПП «РИТЭК-Самара-Нафта» (Альпийское месторождение): Участок 3: от точки 2 до точки 4», в границах сельского поселения Малая Глушица.
2.	Шлычкова Татьяна Николаевна Самарская область, Большеглушицкий район, с. Малая Глушица ул.Советская, д.72, кв 1.	Положительно оцениваю вынесенный на публичные слушания проект планировки территории и проект межевания территории для проектирования и строительства объекта АО «РИТЭК»: «Строительство дорог к объектам ЮГМ ТПП «РИТЭК-Самара-Нафта» (Альпийское месторождение): Участок 3: от точки 2 до точки 4», в границах сельского поселения Малая Глушица.



Лицо, ответственное за ведение протокола (ФИО)
 Шлычкова Т.Н.

Председательствующий на мероприятии (ФИО)
 Родичев К.В.

ПРОТОКОЛ
публичных слушаний в сельском поселении Малая Глушица
муниципального района Большеглушицкий Самарской области


Дата проведения публичных слушаний – с 30 августа по 30 сентября 2017 года.


Место проведения публичных слушаний – Самарская область, Большеглушицкий район, с. Малая Глушица, ул. Советская, д. 60.

Основание проведения публичных слушаний – Постановление Администрации сельского поселения Малая Глушица муниципального района Большеглушицкий Самарской области «О назначении публичных слушаний по проекту планировки территории и проекту межевания территории» от 29.08.2017 г. № 106, опубликованное в газете «Малоглушицкие Вести» от 30 августа 2017 года № 30 (152).

Вопрос, вынесенный на публичные слушания – проект планировки территории и проект межевания территории для проектирования и строительства объекта АО «РИТЭК»: «Строительство дорог к объектам ЮГМ ТПП «РИТЭК-Самара-Нафта» (Альпийское месторождение); Участок 3; от точки 2 до точки 4» в границах сельского поселения Малая Глушица.

При проведении публичных слушаний участниками публичных слушаний высказаны следующие мнения, предложения и замечания:


№ п/п	Дата внесения данных	Информация о мнениях, предложениях и замечаниях, высказанных по вопросам публичных слушаний	Ф.И.О. лица, выразившего мнение по вопросу публичных слушаний	Подпись
1.	08.09.2017	Положительно оцениваю вынесенный на публичные слушания проект планировки территории и проект межевания территории для проектирования и строительства объекта АО «РИТЭК»: «Строительство дорог к объектам ЮГМ ТПП «РИТЭК-Самара-Нафта» (Альпийское месторождение); Участок 3; от точки 2 до точки 4», в границах сельского поселения Малая Глушица.	Щербаков Юрий Иванович	

№ п/п	Дата внесения данных	Информация о мнениях, предложениях и замечаниях, высказанных по вопросам публичных слушаний	Ф.И.О. лица, выразившего мнение по вопросу публичных слушаний	Подпись
2	08.09.2017	Положительно оцениваю вынесенный на публичные слушания проект планировки территории и проект межевания территории для проектирования и строительства объекта АО «РИТЭК»: «Строительство дорог к объектам ЮГМ ТПП «РИТЭК-Самара-Нафта» (Альпийское месторождение): Участок 3: от точки 2 до точки 4», в границах сельского поселения Малая Глушица.	Шлычкова Татьяна Николаевна	

Лицо, ответственное за ведение протокола


(подпись) Шлычкова Т.Н.
(ФИО)

Председательствующий на мероприятии


Родичев К.В.
(ФИО)

ЗАКЛЮЧЕНИЕ
о результатах публичных слушаний
в сельском поселении Малая Глушица
муниципального района Большеглушицкий Самарской области по
проекту планировки территории и проекту межевания территории для
проектирования и строительства объекта АО «РИТЭК»: «Строительство
дорог к объектам ЮГМ ТПП «РИТЭК-Самара-Нафта» (Альпийское
месторождение): Участок 3: от точки 2 до точки 4»
от 30 сентября 2017 года

1. Дата проведения публичных слушаний с 30 августа 2017 года по 30 сентября 2017 года.

2. Место проведения публичных слушаний – Самарская область, Большеглушицкий район, с. Малая Глушица, ул. Советская, д. 60.

3. Основание проведения публичных слушаний – Постановление Администрации сельского поселения Малая Глушица муниципального района Большеглушицкий Самарской области «О назначении публичных слушаний по проекту планировки территории и проекту межевания территории» от 29.08.2017 г. № 106, опубликованное в газете «Малоглушицкие Вести» от 30 августа 2017 года № 30 (152).

4. Вопрос, вынесенный на публичные слушания – проект планировки территории и проект межевания территории для проектирования и строительства объекта АО «РИТЭК»: «Строительство дорог к объектам ЮГМ ТПП «РИТЭК-Самара-Нафта» (Альпийское месторождение): Участок 3: от точки 2 до точки 4», в границах сельского поселения Малая Глушица;

5. 08 сентября 2017 года по адресу: Самарская область, Большеглушицкий район, с. Малая Глушица, ул. Советская, д.60 проведено мероприятие по информированию жителей поселения по вопросам публичных слушаний, в котором приняли участие 2 человека.

6. Мнения, предложения и замечания по проекту планировки территории и проекту межевания территории для проектирования и строительства объекта АО «РИТЭК»: «Строительство дорог к объектам ЮГМ ТПП «РИТЭК-Самара-Нафта» (Альпийское месторождение): Участок 3: от точки 2 до точки 4» высказали 2 человека.

7. Обобщенные сведения, полученные при учете мнений, выраженных жителями сельского поселения Малая Глушица муниципального района Большеглушицкий Самарской области и иными заинтересованными лицами по вопросу, вынесенному на публичные слушания:

7.1. Мнения по проекту планировки территории и проекту межевания территории для проектирования и строительства объекта АО «РИТЭК» и типичные мнения, содержащие положительную оценку по вопросу публичных слушаний, высказали 2 человека.

7.2. Мнения, содержащие отрицательную оценку по вопросу публичных слушаний, не высказаны.

7.3. Замечания и предложения по вопросу публичных слушаний:

7.3.1. Одобрить проект планировки территории и проект межевания территории для проектирования и строительства объекта АО «РИТЭК»: «Строительство дорог к объектам ЮГМ ТПП «РИТЭК-Самара-Нафта» (Альпийское месторождение): Участок 3: от точки 2 до точки 4», в границах сельского поселения Малая Глушица.

8. По результатам рассмотрения мнений, замечаний и предложений участников публичных слушаний рекомендуется утвердить проект планировки территории и проект межевания территории для проектирования и строительства объекта АО «РИТЭК»: «Строительство дорог к объектам ЮГМ ТПП «РИТЭК-Самара-Нафта» (Альпийское месторождение): Участок 3: от точки 2 до точки 4», в границах сельского поселения Малая Глушица.

Руководитель органа, уполномоченного
на проведение публичных слушаний
Глава сельского поселения
Малая Глушица



К.В. Родичев

ОФИЦИАЛЬНОЕ ОПУБЛИКОВАНИЕ

ЗАКЛЮЧЕНИЕ

**о результатах публичных слушаний
в сельском поселении Малая Глушица
муниципального района Большеглушицкий Самарской области по проекту
планировки территории и проекту межевания территории для проектирования и
строительства объекта АО «РИТЭК»: «Строительство дорог к объектам ЮГМ ТПП
«РИТЭК-Самара-Нафта» (Альпийское месторождение):
Участок 1: от точки 1 до точки 2»**

от 30 сентября 2017 года

1. Дата проведения публичных слушаний с 30 августа 2017 года по 30 сентября 2017 года.

2. Место проведения публичных слушаний – Самарская область, Большеглушицкий район, с. Малая Глушица, ул. Советская, д. 60.

3. Основание проведения публичных слушаний – Постановление Администрации сельского поселения Малая Глушица муниципального района Большеглушицкий Самарской области «О назначении публичных слушаний по проекту планировки территории и проекту межевания территории» от 29.08.2017 г. № 104, опубликованное в газете «Малоглушицкие Вести» от 30 августа 2017 года № 30 (152).

4. Вопрос, вынесенный на публичные слушания – проект планировки территории и проект межевания территории для проектирования и строительства объекта АО «РИТЭК»: «Строительство дорог к объектам ЮГМ ТПП «РИТЭК-Самара-Нафта» (Альпийское месторождение): Участок 1: от точки 1 до точки 2», в границах сельского поселения Малая Глушица;

5. 08 сентября 2017 года по адресу: Самарская область, Большеглушицкий район, с. Малая Глушица, ул. Советская, д.60 проведено мероприятие по информированию жителей поселения по вопросам публичных слушаний, в котором приняли участие 2 человека.

6. Мнения, предложения и замечания по проекту планировки территории и проекту межевания территории для проектирования и строительства объекта АО «РИТЭК»: «Строительство дорог к объектам ЮГМ ТПП «РИТЭК-Самара-Нафта» (Альпийское месторождение): Участок 1: от точки 1 до точки 2» высказали 2 человека.

7. Обобщенные сведения, полученные при учете мнений, выраженных жителями сельского поселения Малая Глушица муниципального района Большеглушицкий Самарской области и иными заинтересованными лицами по вопросу, вынесенному на публичные слушания:

7.1. Мнения по проекту планировки территории и проекту межевания территории для проектирования и строительства объекта АО «РИТЭК» и типичные мнения, содержащие положительную оценку по вопросу публичных слушаний, высказали 2 человека.

7.2. Мнения, содержащие отрицательную оценку по вопросу публичных слушаний, не высказаны.

7.3. Замечания и предложения по вопросу публичных слушаний:

7.1. Мнения по проекту планировки территории и проекту межевания территории для проектирования и строительства объекта АО «РИТЭК» и типичные мнения, содержащие положительную оценку по вопросу публичных слушаний, высказали 2 человека.

7.2. Мнения, содержащие отрицательную оценку по вопросу публичных слушаний, не высказаны.

7.3. Замечания и предложения по вопросу публичных слушаний:

7.3.1. Одобрить проект планировки территории и проект межевания территории для проектирования и строительства объекта АО «РИТЭК»: «Строительство дорог к объектам ЮГМ ТПП «РИТЭК-Самара-Нафта» (Альпийское месторождение): Участок 2: от точки 2 до точки 3», в границах сельского поселения Малая Глушица.

8. По результатам рассмотрения мнений, замечаний и предложений участников публичных слушаний рекомендуется утвердить проект планировки территории и проект межевания территории для проектирования и строительства объекта АО «РИТЭК»: «Строительство дорог к объектам ЮГМ ТПП «РИТЭК-Самара-Нафта» (Альпийское месторождение): Участок 2: от точки 2 до точки 3», в границах сельского поселения Малая Глушица.

Руководитель органа, уполномоченного на проведение публичных слушаний, глава сельского поселения Малая Глушица

К.В.Родичев

ЗАКЛЮЧЕНИЕ
о результатах публичных слушаний
в сельском поселении Малая Глушица
муниципального района Большеглушицкий Самарской области по проекту планировки территории и проекту межевания территории для проектирования и строительства объекта АО «РИТЭК»: «Строительство дорог к объектам ЮГМ ТПП «РИТЭК-Самара-Нафта» (Альпийское месторождение):
Участок 3: от точки 2 до точки 4»
от 30 сентября 2017 года

1. Дата проведения публичных слушаний с 30 августа 2017 года по 30 сентября 2017 года.

2. Место проведения публичных слушаний – Самарская область, Большеглушицкий район, с. Малая Глушица, ул. Советская, д. 60.

3. Основание проведения публичных слушаний – Постановление Администрации сельского поселения Малая Глушица муниципального района Большеглушицкий Самарской области «О назначении публичных слушаний по проекту планировки территории и проекту межевания территории» от 29.08.2017 г. № 106, опубликованное в газете «Малоглушицкие Вести» от 30 августа 2017 года № 30 (152).

4. Вопрос, вынесенный на публичные слушания – проект планировки территории и проект межевания территории для проектирования и строительства объекта АО «РИТЭК»: «Строительство дорог к объектам ЮГМ ТПП «РИТЭК-Самара-Нафта» (Альпийское месторождение): Участок 3: от точки 2 до точки 4», в границах сельского поселения Малая Глушица;

5. 08 сентября 2017 года по адресу: Самарская область, Большеглушицкий район, с. Малая Глушица, ул. Советская, д.60 проведено мероприятие по информированию жителей поселения по вопросам публичных слушаний, в котором приняли участие 2 человека.

6. Мнения, предложения и замечания по проекту планировки территории и проекту межевания территории для проектирования и строительства объекта АО «РИТЭК»: «Строительство дорог к объектам ЮГМ ТПП «РИТЭК-Самара-Нафта» (Альпийское месторождение): Участок 3: от точки 2 до точки 4» высказали 2 человека.

7. Обобщенные сведения, полученные при учете мнений, выраженных жителями сельского поселения Малая Глушица муниципального района Большеглушицкий Самарской области и иными заинтересованными лицами по вопросу, вынесенному на публичные слушания:

7.1. Мнения по проекту планировки территории и проекту межевания территории для проектирования и строительства объекта АО «РИТЭК» и типичные мнения, содержащие положительную оценку по вопросу публичных слушаний, высказали 2 человека.

7.2. Мнения, содержащие отрицательную оценку по вопросу публичных слушаний, не высказаны.

7.3. Замечания и предложения по вопросу публичных слушаний:

7.3.1. Одобрить проект планировки территории и проект межевания территории для проектирования и строительства объекта АО «РИТЭК»: «Строительство дорог к объектам ЮГМ ТПП «РИТЭК-Самара-Нафта» (Альпийское месторождение): Участок 3: от точки 2 до точки 4», в границах сельского поселения Малая Глушица.

8. По результатам рассмотрения мнений, замечаний и предложений участников публичных слушаний рекомендуется утвердить проект планировки территории и проект межевания территории для проектирования и строительства объекта АО «РИТЭК»: «Строительство дорог к объектам ЮГМ ТПП «РИТЭК-Самара-Нафта» (Альпийское месторождение): Участок 3: от точки 2 до точки 4», в границах сельского поселения Малая Глушица.

Руководитель органа, уполномоченного на проведение публичных слушаний, глава сельского поселения Малая Глушица

К.В.Родичев

ЗАКЛЮЧЕНИЕ

**о результатах публичных слушаний
в сельском поселении Малая Глушица**

муниципального района Большеглушицкий Самарской области по проекту планировки территории и проекту межевания территории для проектирования и строительства объекта АО «РИТЭК»: «Обустройство скважины № 17 Альпийского месторождения»

от 30 сентября 2017 года

1. Дата проведения публичных слушаний с 30 августа 2017 года по 30 сентября 2017 года.

2. Место проведения публичных слушаний – Самарская область, Большеглушицкий район, с. Малая Глушица, ул. Советская, д. 60.

3. Основание проведения публичных слушаний – Постановление Администрации сельского поселения Малая Глушица муниципального района Большеглушицкий Самарской области «О назначении публичных слушаний по проекту планировки территории и проекту межевания территории» от 29.08.2017 г. № 102, опубликованное в газете «Малоглушицкие Вести» от 30 августа 2017 года № 30 (152).

4. Вопрос, вынесенный на публичные слушания – проект планировки территории и проект межевания территории для проектирования и строительства объекта АО «РИТЭК»: «Обустройство скважины № 17 Альпийского месторождения», в границах сельского поселения Малая Глушица;

5. 08 сентября 2017 года по адресу: Самарская область, Большеглушицкий район, с. Малая Глушица, ул. Советская, д.60 проведено мероприятие по информированию жителей поселения по вопросам публичных слушаний, в котором приняли участие 2 человека.



МУНИЦИПАЛЬНОЕ УЧРЕЖДЕНИЕ
АДМИНИСТРАЦИЯ
сельского поселения Малая Глушица
муниципального района Большеглушицкий Самарской области

ПОСТАНОВЛЕНИЕ
№ 163 от 20 декабря 2017 года

с.Малая Глушица, ул.Советская,60
тел. (8-846-73) 66-1-32

**«Об утверждении проекта планировки территории и проекта межевания территории для строительства объекта АО «РИТЭК»: «Строительство дорог к объектам ЮГМ ТПП «РИТЭК-Самара-Нафта» (Альпийское месторождение):
Участок 3: от точки 2 до точки 4»**

Руководствуясь статьей 28 Федерального закона № 131-ФЗ от 06.10.2003 года «Об общих принципах организации местного самоуправления Российской Федерации», статьями 4, 4.1. Федерального закона № 191-ФЗ от 29.12.2004г. «О введении в действие Градостроительного кодекса Российской Федерации», Уставом сельского поселения Малая Глушица муниципального района Большеглушицкий Самарской области и Правилами землепользования и застройки сельского поселения Малая Глушица муниципального района Большеглушицкий Самарской области, принимая во внимание Заключение по публичным слушаниям, Администрация сельского поселения Малая Глушица муниципального района Большеглушицкий Самарской области

ПОСТАНОВЛЯЕТ:

1. Утвердить проект планировки территории и межевания территории для строительства объекта АО «РИТЭК»: «Строительство дорог к объектам ЮГМ ТПП «РИТЭК-Самара-Нафта» (Альпийское месторождение): Участок 3: от точки 2 до точки 4» в границах сельского поселения Малая Глушица муниципального района Большеглушицкий Самарской области.
2. Опубликовать настоящее постановление в газете «Малоглушицкие Вести».
3. Настоящее постановление вступает в силу со дня его официального опубликования.

Глава сельского поселения Малая Глушица
муниципального района Большеглушицкий
Самарской области



К.В. Родичев

Выпуск № 44(166) от 25.12.2017 г.
Печатное средство массовой информации сельского поселения Малая Глушица
муниципального района Большеглушицкий Самарской области - газета

ОФИЦИАЛЬНОЕ ОПУБЛИКОВАНИЕ

МУНИЦИПАЛЬНОЕ УЧРЕЖДЕНИЕ
АДМИНИСТРАЦИЯ
сельского поселения Малая Глушица
муниципального района Большеглушицкий Самарской области

ПОСТАНОВЛЕНИЕ
№ 159 от 20 декабря 2017 года

с.Малая Глушица, ул.Советская,60
тел. (8-846-73) 66-1-32

«Об утверждении проекта планировки территории и проекта межевания территории для строительства объекта АО «РИТЭК»: «Строительство дорог к объектам ЮГМ ТПП «РИТЭК-Самара-Нафта» (Альпийское месторождение): Участок 1: от точки 1 до точки 2»

Руководствуясь статьей 28 Федерального закона № 131-ФЗ от 06.10.2003 года «Об общих принципах организации местного самоуправления Российской Федерации», статьями 4, 4.1. Федерального закона № 191-ФЗ от 29.12.2004 г. «О введении в действие Градостроительного кодекса Российской Федерации», Уставом сельского поселения Малая Глушица муниципального района Большеглушицкий Самарской области и Правилами землепользования и застройки сельского поселения Малая Глушица муниципального района Большеглушицкий Самарской области, принимая во внимание Заключение по публичным слушаниям, Администрация сельского поселения Малая Глушица муниципального района Большеглушицкий Самарской области

ПОСТАНОВЛЯЕТ:

1. Утвердить проект планировки территории и межевания территории для строительства объекта АО «РИТЭК»: «Строительство дорог к объектам ЮГМ ТПП «РИТЭК-Самара-Нафта» (Альпийское месторождение): Участок 1: от точки 1 до точки 2» в границах сельского поселения Малая Глушица муниципального района Большеглушицкий Самарской области.

МУНИЦИПАЛЬНОЕ УЧРЕЖДЕНИЕ
АДМИНИСТРАЦИЯ
сельского поселения Малая Глушица
муниципального района Большеглушицкий Самарской области

ПОСТАНОВЛЕНИЕ
№ 163 от 20 декабря 2017 года

с.Малая Глушица, ул.Советская,60
тел. (8-846-73) 66-1-32

«Об утверждении проекта планировки территории и проекта межевания территории для строительства объекта АО «РИТЭК»: «Строительство дорог к объектам ЮГМ ТПП «РИТЭК-Самара-Нафта» (Альпийское месторождение): Участок 3: от точки 2 до точки 4»

Руководствуясь статьей 28 Федерального закона № 131-ФЗ от 06.10.2003 года «Об общих принципах организации местного самоуправления Российской Федерации», статьями 4, 4.1. Федерального закона № 191-ФЗ от 29.12.2004г. «О введении в действие Градостроительного кодекса Российской Федерации», Уставом сельского поселения Малая Глушица муниципального района Большеглушицкий Самарской области и Правилами землепользования и застройки сельского поселения Малая Глушица муниципального района Большеглушицкий Самарской области, принимая во внимание Заключение по публичным слушаниям, Администрация сельского поселения Малая Глушица муниципального района Большеглушицкий Самарской области

ПО С Т А Н О В Л Я Е Т:

1. Утвердить проект планировки территории и межевания территории для строительства объекта АО «РИТЭК»: «Строительство дорог к объектам ЮГМ ТПП «РИТЭК-Самара-Нафта» (Альпийское месторождение): Участок 3: от точки 2 до точки 4» в границах сельского поселения Малая Глушица муниципального района Большеглушицкий Самарской области.
2. Опубликовать настоящее постановление в газете «Малоглушицкие Вести».
3. Настоящее постановление вступает в силу со дня его официального опубликования.

К.В.Родичев, глава сельского поселения Малая Глушица муниципального района Большеглушицкий Самарской области

Издатель – Администрация сельского поселения Малая Глушица муниципального района Большеглушицкий Самарской области.

Редактор: Т.Н.Шлычкова

Адрес газеты «Малоглушицкие Вести»: 446191, Самарская область, Большеглушицкий район, с.Малая Глушица, ул. Советская, 60.

Электронный адрес: zpmalayglushitsa@yandex.ru; tanya03101963@mail.ru

Отпечатано в Администрации сельского поселения Малая Глушица муниципального района Большеглушицкий Самарской области.

Соучредители: Администрация сельского поселения Малая Глушица муниципального района Большеглушицкий Самарской области и Собрание представителей сельского поселения Малая Глушица муниципального района Большеглушицкий Самарской области.

Номер подписан в печать в 8.00 час. 25.12.2017 г., тираж 100 экземпляров, «Бесплатно».



**АДМИНИСТРАЦИЯ
МУНИЦИПАЛЬНОГО
РАЙОНА
БОЛЬШЕГЛУШИЦКИЙ
САМАРСКОЙ ОБЛАСТИ**
ул. Гагарина, д. 91, с. Большая Глушица,
446180 Тел./факс (273) 2-16-33
E-mail: bg@admbg.org
ОКПО 04031144, ОГРН 1026303462481,
ИНН/КПП 6364000569/636401001

**ООО «Средневолжская
землеустроительная компания»**

**Генеральному директору
Н.А. Ховрину**

от 04.10.2017 № 1286а

на № К - 1670 от 31.08.2017 г.

В ответ на Ваш запрос № К-1670 от 31.08.2017 г., для проведения работ по согласованию места размещения объекта АО «РИТЭК»: «Строительство дорог к объектам ЮГМ ТПП «РИТЭК-Самара-Нафта» (Альпийское месторождение) Участок 3: от перекрестка скважин № 14,15 Альпийского месторождения до скважины № 14 Альпийского месторождения» на территории муниципального района Большеглушицкий Самарской области, сообщаем, что под участком предстоящей застройки отсутствуют особо охраняемые природные территории местного значения.

С уважением
Глава муниципального района
Большеглушицкий Самарской области

А.В. Грибеник

Мокин Н.О.8(84673) 23159



**МИНИСТЕРСТВО
ЛЕСНОГО ХОЗЯЙСТВА,
ОХРАНЫ
ОКРУЖАЮЩЕЙ СРЕДЫ И
ПРИРОДОПОЛЬЗОВАНИЯ
САМАРСКОЙ ОБЛАСТИ**

443013 г. Самара, ул. Дачная, 4/6
тел. 2633170 тел./факс 2632855
E-mail: MNR@samregion.ru

12 СЕН 2017

№ 20303/2017
На № К-1669 от 31.08.2017

Генеральному директору
ООО «Средневолжская
землеустроительная компания»

Н.А.Ховрину

ул. Ставропольская, д. 3, офис 401,
г. Самара, 443090

Уважаемый Николай Анатольевич!

Министерством лесного хозяйства, охраны окружающей среды и природопользования Самарской области Ваш запрос по согласованию места размещения объекта АО «РИТЭК» рассмотрен.

Согласно представленному Вами картографическому материалу и каталогу координат (X, Y) на следующих участках объекта: «Строительство дорог к объектам ЮГМ ТПП «РИТЭК-Самара-Нафта» (Альпийское месторождение). Участок 3: от перекрестка скважин № 14, 15 Альпийского месторождения до скважины № 14 Альпийского месторождения», расположенного в муниципальном районе Большеглушицкий Самарской области:

- подъездная дорога протяжённостью 1790 м, ширина отвода 12 м, площадью 2,1466 га

особо охраняемые природные территории регионального значения, а также виды растений и животных, занесённые в Красную книгу Российской Федерации и в Красную книгу Самарской области, отсутствуют.

Руководитель управления региональной
экологической политики

А.П.Ардаков



**МИНИСТЕРСТВО
ПРИРОДНЫХ РЕСУРСОВ И ЭКОЛОГИИ
РОССИЙСКОЙ ФЕДЕРАЦИИ
(Минприроды России)**

ул. Б. Грузинская, д. 4/6, Москва, 125993,
тел. (499) 254-48-00, факс (499) 254-43-10
сайт: www.mnr.gov.ru
e-mail: minprirody@mnr.gov.ru
телетайп 112242 СФЕН

05.12.2017 № 12-47/33220
на № _____ от _____

ООО «СВЗК»

ул. Ставропольская, д. 3, оф. 401,
г. Самара, 443090

О предоставлении информации

Министерство природных ресурсов и экологии Российской Федерации рассмотрело письмо ООО «СВЗК» от 31.08.2017 № К-1671 о предоставлении информации о наличии особо охраняемых природных территорий федерального значения относительно испрашиваемого объекта и сообщает.

Испрашиваемый объект «Строительство дорог к объектам ЮГМ ТПП «РИТЭК-Самара-Нафта» (Альпийское месторождение) Участок 3: от перекрестка скважин 14, 15 Альпийского месторождения до скважины № 14 Альпийского месторождения», расположенный в Большеглушицком районе Самарской области, не находится в границах особо охраняемых природных территорий (далее – ООПТ) федерального значения.

Вместе с тем обращаем внимание, что в случае затрагивания указанным объектом природных зон и объектов, имеющих ограничения по использованию и подлежащих особой защите (водные объекты, водоохранные зоны и прибрежные защитные полосы, леса, объекты растительного и животного мира, занесенные в Красные книги и др.), при проектировании и осуществлении работ необходимо руководствоваться положениями Водного кодекса Российской Федерации, Лесного кодекса Российской Федерации и иного законодательства в соответствующей сфере.

По вопросу получения информации о наличии ООПТ регионального и местного значения, а также объектов растительного и животного мира, занесенных в Красную книгу субъектов Российской Федерации, целесообразно обратиться в органы исполнительной власти соответствующего субъекта Российской Федерации.

Заместитель директора Департамента
государственной политики и регулирования
в сфере охраны окружающей среды

И.В. Давыдов

Исп. Галиченко С.А. (499) 125-53-92



**МИНИСТЕРСТВО
ЛЕСНОГО ХОЗЯЙСТВА,
ОХРАНЫ
ОКРУЖАЮЩЕЙ СРЕДЫ И
ПРИРОДОПОЛЬЗОВАНИЯ
САМАРСКОЙ ОБЛАСТИ**

443013 г. Самара, ул. Дачная, 46
тел. 263-31-70; тел./факс 263-28-55
E-mail: MNR@samregion.ru

Генеральному директору
ООО «СВЗК»
Н.А. Ховрину
ул. Ставропольская, д.3, оф.401,
г.Самара, 443090

2 в. СФН 2017

№

27-040/22122

на № К-1667 от 31.08.2017

Уважаемый Николай Анатольевич!

Министерство лесного хозяйства, охраны окружающей среды и природопользования Самарской области сообщает, что на основании предоставленных материалов (вх. №27/20156 от 05.09.2017), в соответствии с положениями Водного кодекса Российской Федерации, по данным картографической основы программы ГИС ИнГео, испрашиваемый Вами земельный участок, для размещения объекта АО «РИТЭК»: «Строительство дорог к объектам ЮГМ ТПП «РИТЭК-Самара-Нафта» (Альпийское месторождение) Участок 3: от перекрестка скважин № 14,15 Альпийского месторождения до скважины № 14 Альпийского месторождения» расположенный по адресу: Самарская область, Большеглушицкий район, в границах КК 63:14:0705003, находится вне береговой полосы, частично в водоохранной зоне водного объекта. Также сообщаем, что на испрашиваемом земельном участке поверхностные водные объекты отсутствуют.

Координаты земельного участка:

№	X	Y	12	5793978,42	382505,69	24	5794441,17	382348,44
1	5793494,21	382667,26	13	5793990,95	382486,75	23	5794456,75	382335,23
2	5793531,61	382663,45	14	5793996,03	382452,44	26	5794477,59	382319,93
3	5793581,77	382644,27	15	5793999,72	382419,24	27	5794494,96	382301,55
4	5793631,38	382621,72	16	5794005,09	382398,72	28	5794522,81	382288,60
5	5793697,55	382600,92	17	5794024,13	382383,44	29	5794541,90	382283,61
6	5793736,93	382578,97	18	5794055,76	382374,32	30	5794683,20	382254,99
7	5793786,78	382558,76	19	5794087,72	382368,28	31	5794769,89	382254,99
8	5793820,69	382549,43	20	5794158,10	382361,83	32	5794769,54	382243,01
9	5793859,90	382545,69	21	5794258,42	382363,08	33	5794682,05	382243,00
10	5793895,10	382542,76	22	5794322,30	382365,57	34	5794539,16	382271,93
11	5793935,90	382527,78	23	5794399,66	382357,44	35	5794518,74	382277,27

36	5794487,82	382291,64	46	5794018,50	382372,58	56	5793782,93	382547,38
37	5794469,62	382310,90	47	5793994,49	382391,83	57	5793731,73	382568,13
38	5794449,30	382325,80	48	5793987,89	382417,06	58	5793692,77	382589,84
39	5794435,70	382337,35	49	5793984,13	382450,90	59	5793627,07	382610,48
40	5794397,75	382345,57	50	5793979,48	382482,36	60	5793577,15	382633,20
41	5794321,90	382353,53	51	5793970,13	382496,47	61	5793528,81	382651,67
42	5794258,71	382351,09	52	5793931,05	382516,77	62	5793506,44	382653,95
43	5794157,63	382349,82	53	5793892,47	382530,93	63	5793512,19	382291,08
44	5794086,04	382356,37	54	5793858,83	382533,75	64	5793500,19	382290,89
45	5794052,99	382362,64	55	5793818,52	382537,59	1	5793494,21	382667,26

Заместитель министра



М.В.Шаро

Копифайлов 2639984



**МИНИСТЕРСТВО
ЛЕСНОГО ХОЗЯЙСТВА,
ОХРАНЫ
ОКРУЖАЮЩЕЙ СРЕДЫ И
ПРИРОДОПОЛЬЗОВАНИЯ
САМАРСКОЙ ОБЛАСТИ**

443013 г. Самара, ул. Дачная 4 Б
тел. 263-31-70; тел./факс 263-28-55
E-mail: MNR@samregion.ru

26 СЕН 2017

№ 270504/21889

На №	К-1668	от	31.08.2017
27/20154		от	05.09.2017

Директору ООО «Средневолжская
землеустроительная компания»

Ховрину Н.А.

ул. Ставропольская, 3, офис 401,
г. Самара, 443090

Ваш запрос о принадлежности земельного участка для согласования размещения объекта АО «РИТЭК»: «Строительство дорог к объектам ЮГМ ТПП «РИТЭК-Самара-Нафта» (Альпийское месторождение). Участок 3: от от перекрестка скважин №№ 14,15 Альпийского месторождения до скважины № 14 Альпийского месторождения» на территории муниципального района Большеглушицкий Самарской области, к землям лесного фонда министерством лесного хозяйства, охраны окружающей среды и природопользования Самарской области рассмотрен.

Согласно прилагаемой таблице координат в формате MIF/MID на электронном носителе, указанный участок, в соответствии со сведениями, содержащимися в государственном лесном реестре и подтвержденными путем ввода координат X и Y в программу ГИС ИНГЕО, к землям лесного фонда не относится.

Приложение: Схема и каталог координат на 1 л. в 1 экз.

Руководитель управления
лесного планирования и
организации лесопользования
департамента лесного хозяйства

Е.В.Ефремова

Соклакова 2541030



**УПРАВЛЕНИЕ
ГОСУДАРСТВЕННОЙ ОХРАНЫ
ОБЪЕКТОВ КУЛЬТУРНОГО НАСЛЕДИЯ
САМАРСКОЙ ОБЛАСТИ**

443041, г. Самара, ул. Рабочая, 85
Тел. (846) 200-17-40
email: ugookn@nasledie.ru
<http://nasledie.samregion.ru>

21.02.2018 № 43/387

Генеральному директору
АО «РИТЭК»

Н.М. Николаеву

ул. Ленинская, 120А,
г. Самара, 443041

О выдаче заключения

Уважаемый Николай Михайлович!

Управление государственной охраны объектов культурного наследия Самарской области, рассмотрев «Акт государственной историко-культурной экспертизы документации содержащей результаты исследований, в соответствии с которыми определяется наличие или отсутствие объектов, обладающих признаками объекта культурного наследия, на земельном участке, подлежащем воздействию земляных, строительных, мелиоративных, хозяйственных и иных работ при проведении работ на объекте АО «РИТЭК» «Строительство дорог к объектам ЮГМ ТПП «РИТЭК-Самара-Нафта» (Крюковское и Альпийское месторождения) Участки 1-3» в муниципальном районе Большеглушицкий Самарской области» от 06.12.2017 г., подготовленный экспертом П.П. Барынкиным (далее – Акт), приложения к Акту и обращение ООО «Гефест», направленные письмом от 20.12.2017 № 448 с просьбой подготовить заключение о возможности проведения земляных работ на указанном объекте, сообщает следующее.

В соответствии с Актом объекты культурного наследия, включенные в реестр, выявленные объекты культурного наследия либо объекты, обладающие признаками объекта культурного наследия на земельном участке,

предназначенном под объект «Строительство дорог к объектам ЮГМ ТПП «РИТЭК-Самара-Нафта» (Крюковское и Альпийское месторождения) Участки 1-3» в муниципальном районе Большеглушицкий Самарской области, отсутствуют, и возможно проведение землеустроительных, земляных, строительных, мелиоративных, хозяйственных и иных работ на вышеназванном земельном участке.

В соответствии со ст.32 Федерального закона № 73-ФЗ от 25.06.2002 «Об объектах культурного наследия (памятниках истории и культуры) народов Российской Федерации» заключение историко-культурной экспертизы является основанием для принятия соответствующим органом охраны объектов культурного наследия решения о возможности проведения землеустроительных, земляных, строительных, мелиоративных, хозяйственных и иных работ.

На основании вышеизложенного, управление государственной охраны объектов культурного наследия Самарской области считает возможным проведение землеустроительных, земляных, строительных, мелиоративных, хозяйственных и иных работ на земельном участке, предназначенном под объект «Строительство дорог к объектам ЮГМ ТПП «РИТЭК-Самара-Нафта» (Крюковское и Альпийское месторождения) Участки 1-3» в муниципальном районе Большеглушицкий Самарской области.

Врио руководителя

В.М. Филипенко

Классен 2001744