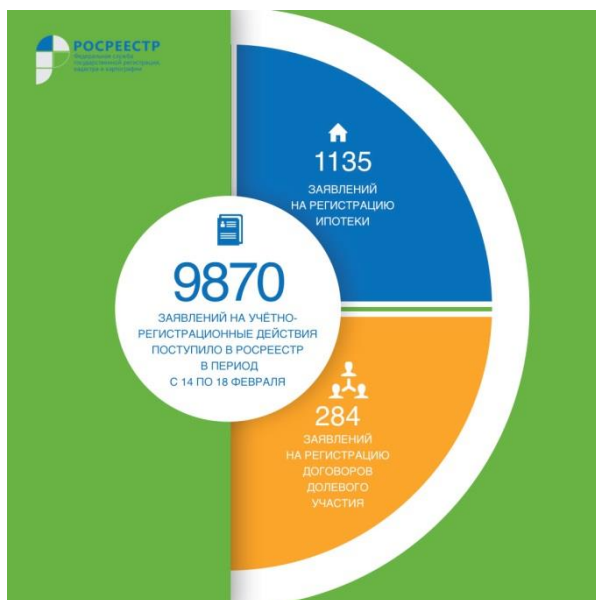


Выпуск № 9(379) от 28.02.2022 г.

Печатное средство массовой информации сельского поселения Малая Глушица муниципального района Большеглушицкий Самарской области - газета

ОФИЦИАЛЬНОЕ ОПУБЛИКОВАНИЕ



В Самарский Росреестр еженедельно поступает более 9 500 заявлений о регистрации прав на недвижимость

За минувшую рабочую неделю с 14 по 18 февраля 2022 года на учётно-регистрационные действия в Управление Росреестра по Самарской области было подано в общей сложности 9 870 заявлений, из них 4118 подано в электронном виде. На регистрацию ипотеки поступило 1 135 заявлений, из них 63% заявлений отработано электронном виде. На регистрацию договоров долевого участия (ДДУ) поступило 284 заявлений, из которых 66,5% составило количество отработанных заявлений в электронном виде.

Граждане могут получить необходимые услуги одним из удобных способов: зарегистрировать права собственности на недвижимость или поставить объект на кадастровый учёт можно в «Личном кабинете» на официальном сайте Росреестра, в многофункциональных центрах предоставления государственных и муниципальных услуг (МФЦ) «Мои документы» и посредством веб-сервисов. Также получить услуги можно у нотариуса или воспользоваться выездным приёмом.

Выписки из ЕГРН доступны на официальном сайте Росреестра, портале Госуслуг, сайте ФГБУ «Федеральная кадастровая палата Росреестра» и в МФЦ.

Все учетно-регистрационные действия в территориальных органах Росреестра производятся в установленные законом сроки. При этом 88% заявлений, поступивших на регистрацию ипотеки обработаны за 1 день.

**СОБРАНИЕ ПРЕДСТАВИТЕЛЕЙ
сельского поселения Малая Глушица
муниципального района Большеглушицкий
Самарской области
четвертого созыва**

РЕШЕНИЕ

№ 79 от 24 февраля 2022 года

О внесении изменений в Решение Собрании представителей сельского поселения Малая Глушица муниципального района Большеглушицкий Самарской области от 01 декабря 2021 года № 58 «Об утверждении Программы комплексного развития транспортной инфраструктуры сельского поселения Малая Глушица муниципального района Большеглушицкий Самарской области на 2021 год и период до 2033 года»

В целях корректировки Программы комплексного развития транспортной инфраструктуры сельского поселения Малая Глушица муниципального района Большеглушицкий Самарской области на 2021 год и период до 2033 года, утвержденную Решением Собрании представителей сельского поселения Малая Глушица муниципального района Большеглушицкий Самарской области от 01 декабря 2021 года № 58, в соответствии с Федеральным законом от 06 октября 2003 года № 131-ФЗ «Об общих принципах организации местного самоуправления в Российской Федерации», Генеральным планом сельского поселения Малая Глушица муниципального района Большеглушицкий Самарской области, Уставом сельского поселения Малая Глушица муниципального района Большеглушицкий Самарской области, Собрание представителей сельского поселения Малая Глушица муниципального района Большеглушицкий Самарской области

Р Е Ш И Л О:

1. Внести в Решение Собрании представителей сельского поселения Малая Глушица муниципального района Большеглушицкий Самарской области от 01 декабря 2021 года № 58 «Об утверждении Программы комплексного развития транспортной инфраструктуры сельского поселения Малая Глушица муниципального района Большеглушицкий Самарской области на 2021 год и период до 2033 года» (далее - Программа) (официальный сайт Администрации сельского поселения Малая Глушица муниципального района Большеглушицкий Самарской области, mglushitca.admbg.org: 02.12.2021 г.), следующие изменения:

1.1. Программу комплексного развития транспортной инфраструктуры сельского поселения Малая Глушица муниципального района Большеглушицкий Самарской области на 2021 год и период до 2033 года от 01 декабря 2021 года № 58 изложить в редакции согласно приложению к настоящему Решению.

2. Опубликовать настоящее Решение в газете «Малоглушицкие Вести» и разместить на официальном сайте Администрации сельского поселения Малая Глушица муниципального района Большеглушицкий Самарской области по адресу: <http://mglushitca.admbg.org> в сети «Интернет».

3. Настоящее Решение вступает в силу после его официального опубликования.

**К.В.Родичев, глава сельского поселения Малая Глушица муниципального района
Большеглушицкий Самарской области**

**А.С.Михайлов, председатель Собрания представителей сельского поселения Малая
Глушица муниципального района Большеглушицкий Самарской области**

Приложение
к Решению Собрании представителей сельского
поселения Малая Глушица муниципального района
Большеглушицкий Самарской области

«О внесении изменений в Решение Собрании
представителей сельского поселения Малая
Глушица муниципального района
Большеглушицкий Самарской области
от 01 декабря 2021 года № 58 «Об
утверждении Программы комплексного
развития транспортной инфраструктуры
сельского поселения Малая Глушица
муниципального района Большеглушицкий
Самарской области на 2021 год и период до
2033 года»»

от 24 февраля 2022 года № 79

Приложение
к Решению Собрании представителей сельского
поселения Малая Глушица муниципального района
Большеглушицкий Самарской области

«Об утверждении Программы комплексного
развития транспортной инфраструктуры сельского
поселения Малая Глушица муниципального
района Большеглушицкий Самарской области на
2021 год и период до 2033 года»

от 01 декабря 2021 года № 58

ПРОГРАММА

КОМПЛЕКСНОГО РАЗВИТИЕ ТРАНСПОРТНОЙ ИНФРАСТРУКТУРЫ СЕЛЬСКОГО ПОСЕЛЕНИЯ МАЛАЯ ГЛУШИЦА МУНИЦИПАЛЬНОГО РАЙОНА БОЛЬШЕГЛУШИЦКИЙ САМАРСКОЙ ОБЛАСТИ на 2021 год и период до 2033 года

Оглавление

<u>ВВЕДЕНИЕ</u>	2
<u>1 ПАСПОРТ ПРОГРАММЫ</u>	5
<u>2 ХАРАКТЕРИСТИКА СУЩЕСТВУЮЩЕГО СОСТОЯНИЯ ТРАНСПОРТНОЙ ИНФРАСТРУКТУРЫ</u>	8
<u>2.1 Положение с.п. Малая Глушица в структуре пространственной организации Самарской области</u>	8
<u>2.2 Социально-экономическая характеристика с.п. Малая Глушица</u>	12
<u>2.3 Характеристика функционирования и показатели работы транспортной инфраструктуры по видам транспорта</u>	14
<u>2.5 Анализ состава парка транспортных средств и уровня автомобилизации с.п. Малая Глушица</u>	24
<u>2.6 Характеристика работы транспортных средств общего пользования, включая анализ пассажиропотока</u>	25
<u>2.7 Характеристика условий немоторизированного (пешеходного и велосипедного) передвижения</u>	26
<u>2.8 Характеристика движения грузовых транспортных средств, оценка работы транспортных средств коммунальных и дорожных служб, состояние инфраструктуры для данных транспортных средств</u>	27
<u>2.9 Анализ уровня безопасности дорожного движения</u>	28
<u>2.10 Оценка уровня негативного воздействия транспортной инфраструктуры на окружающую среду, безопасность и здоровье населения</u>	31
<u>2.11 Характеристика существующих условий и перспектив развития и размещения транспортной инфраструктуры сельского поселения</u>	35
<u>2.12 Оценка нормативно-правовой базы, необходимой для функционирования и развития транспортной инфраструктуры</u>	38
<u>2.13 Оценка финансирования транспортной инфраструктуры</u>	40
<u>3. ПРОГНОЗ ТРАНСПОРТНОГО СПРОСА, ИЗМЕНЕНИЯ ОБЪЕМОВ И ХАРАКТЕРА ПЕРЕДВИЖЕНИЯ НАСЕЛЕНИЯ И ПЕРЕВОЗОК ГРУЗОВ НА ТЕРРИТОРИИ с.п. МАЛАЯ ГЛУШИЦА</u>	42
<u>3.1 Прогноз социально-экономического и градостроительного развития с.п. Малая Глушица</u>	42
<u>3.2 Прогноз транспортного спроса с.п. Малая Глушица</u>	49
<u>3.3 Прогноз развития транспортной инфраструктуры по видам транспорта</u>	50
<u>3.4 Прогноз развития дорожной сети поселения</u>	50
<u>3.5 Прогноз уровня автомобилизации, параметров дорожного движения</u>	57
<u>3.6 Прогноз показателей безопасности дорожного движения</u>	58
<u>3.7 Прогноз негативного воздействия транспортной инфраструктуры на окружающую среду и здоровье человека</u>	60
<u>4 ПРИНЦИПАЛЬНЫЕ ВАРИАНТЫ РАЗВИТИЯ ТРАНСПОРТНОЙ ИНФРАСТРУКТУРЫ С.П. МАЛАЯ ГЛУШИЦА С ПОСЛЕДУЮЩИМ ВЫБОРОМ ПРЕДЛАГАЕМОГО К РЕАЛИЗАЦИИ ВАРИАНТА</u>	62
<u>5 МЕРОПРИЯТИЯ ПРОГРАММЫ</u>	63
<u>5.1 Мероприятия по развитию транспортной инфраструктуры по видам транспорта</u>	64
<u>5.2 Мероприятия по развитию транспорта общего пользования, созданию транспортно- пересадочных узлов</u>	64
<u>5.3 Мероприятия по развитию инфраструктуры для легкового автомобильного транспорта, включая развитие единого парковочного пространства</u>	64
<u>5.4 Мероприятия по развитию пешеходного и велосипедного передвижения</u>	65
<u>5.5 Мероприятия по развитию инфраструктуры для грузового транспорта, транспортных средств коммунальных и дорожных служб</u>	65
<u>5.6 Мероприятия по развитию сети дорог поселения</u>	65

<u>5.7 Мероприятия по организации дорожного движения, в том числе мероприятия по повышению безопасности дорожного движения</u>	71
<u>5.8 Мероприятия по снижению негативного воздействия транспорта на окружающую среду и здоровье населения</u>	72
<u>5.9 Мероприятия по мониторингу и контролю за работой транспортной инфраструктуры и качеством транспортного обслуживания населения и субъектов экономической деятельности</u>	73
<u>6 ГРАФИК ВЫПОЛНЕНИЯ МЕРОПРИЯТИЙ ПО ПРОЕКТИРОВАНИЮ, СТРОИТЕЛЬСТВУ И РЕКОНСТРУКЦИИ ДОРОГ</u>	74
<u>7 ФИНАНСОВЫЕ ПОТРЕБНОСТИ И ИСТОЧНИКИ ФИНАНСИРОВАНИЯ МЕРОПРИЯТИЙ ПРОГРАММЫ ПО ПРОЕКТИРОВАНИЮ, СТРОИТЕЛЬСТВУ И РЕКОНСТРУКЦИИ ОБЪЕКТОВ ТРАНСПОРТНОЙ ИНФРАСТРУКТУРЫ ПРЕДЛАГАЕМОГО К РЕАЛИЗАЦИИ ВАРИАНТА РАЗВИТИЯ ТРАНСПОРТНОЙ ИНФРАСТРУКТУРЫ</u>	78
<u>8 ОЦЕНКА ЭФФЕКТИВНОСТИ МЕРОПРИЯТИЙ ПО ПРОЕКТИРОВАНИЮ, СТРОИТЕЛЬСТВУ, РЕКОНСТРУКЦИИ ОБЪЕКТОВ ТРАНСПОРТНОЙ ИНФРАСТРУКТУРЫ ПРЕДЛАГАЕМОГО К РЕАЛИЗАЦИИ ВАРИАНТА РАЗВИТИЯ ТРАНСПОРТНОЙ ИНФРАСТРУКТУРЫ</u>	87
<u>9 ПРЕДЛОЖЕНИЯ ПО ИНСТИТУЦИОНАЛЬНЫМ ПРЕОБРАЗОВАНИЯМ, СОВЕРШЕНСТВОВАНИЮ ПРАВОВОГО И ИНФОРМАЦИОННОГО ОБЕСПЕЧЕНИЯ ДЕЯТЕЛЬНОСТИ В СФЕРЕ ПРОЕКТИРОВАНИЯ, СТРОИТЕЛЬСТВА, РЕКОНСТРУКЦИИ ОБЪЕКТОВ ТРАНСПОРТНОЙ ИНФРАСТРУКТУРЫ НА ТЕРРИТОРИИ СЕЛЬСКОГО ПОСЕЛЕНИЯ МАЛАЯ ГЛУШИЦА</u>	90

ВВЕДЕНИЕ

Программа комплексного развития транспортной инфраструктуры (далее – Программа) сельского поселения Малая Глушица муниципального района Большеглушицкий Самарской области (далее с.п. Малая Глушица) разработана в соответствии с Федеральным законом от 06.10.2003 г. № 131 - ФЗ «Об общих принципах организации местного самоуправления в Российской Федерации», Постановлением Правительства РФ от 25.12.2015 г. № 1440 «Об утверждении требований к программам комплексного развития транспортной инфраструктуры поселений, городских округов» и «Градостроительным кодексом Российской Федерации».

Разработка настоящей Программы обусловлена необходимостью определить приоритетные по социальной значимости стратегические линии устойчивого развития с.п. Малая Глушица - доступные для потенциала территории, адекватные географическому, демографическому, экономическому, транспортному потенциалу, перспективные и актуальные для социума поселения.

Комплексная программа транспортного развития с.п. Малая Глушица на 2021 год и на период до 2033 года (далее - Программа) описывает действия органов местного самоуправления, направленные на развитие поселения, улучшение качества жизни и безопасности населения.

Программа представляет собой систему целевых ориентиров транспортного развития с.п. Малая Глушица, а также увязанный по целям, задачам, ресурсам и срокам реализации комплекс мероприятий, обеспечивающих эффективное решение ключевых проблем и достижение стратегических целей.

Программа направлена на обеспечение надежного и устойчивого функционирования транспортной инфраструктуры с.п. Малая Глушица, развитие современной транспортной инфраструктуры, обеспечивающей повышение доступности и безопасности услуг транспортного комплекса для населения поселения, снижение износа объектов транспортной инфраструктуры, повышение экологической безопасности здоровья и качественного уровня жизни.

Основными целями программы являются:

- обеспечение безопасности, качества и эффективности транспортного обслуживания населения, а также юридических лиц и индивидуальных предпринимателей, осуществляющих экономическую деятельность (далее субъекты экономической деятельности) на территории муниципального образования;

- обеспечение доступности объектов транспортной инфраструктуры для населения и субъектов экономической деятельности в соответствии с нормативами градостроительного проектирования поселения;

- развитие транспортной инфраструктуры в соответствии с потребностями населения в передвижении, субъектов экономической деятельности - в перевозке пассажиров и грузов на территории муниципального образования;

- развитие транспортной инфраструктуры, сбалансированное с градостроительной деятельностью в муниципальном образовании;

- обеспечение условий для управления транспортным спросом;

- создание приоритетных условий для обеспечения безопасности жизни и здоровья участников дорожного движения по отношению к экономическим результатам хозяйственной деятельности;

- создание приоритетных условий движения транспортных средств общего пользования по отношению к иным транспортным средствам;

- условия для пешеходного и велосипедного передвижения населения;

- эффективность функционирования действующей транспортной инфраструктуры.

Для достижения целей необходимо решить следующие задачи:

- выполнение комплекса работ по поддержанию, оценке надлежащего технического состояния, а также по организации и обеспечению безопасности дорожного движения на автомобильных дорогах общего пользования и искусственных сооружениях на них (содержание дорог и сооружений на них);
- выполнение комплекса работ по восстановлению транспортно-эксплуатационных характеристик автомобильных дорог, при выполнении которых не затрагиваются конструктивные и иные характеристики надежности и безопасности (ремонт дорог);

- выполнение комплекса работ по замене или восстановлению конструктивных элементов автомобильных дорог, дорожных сооружений и их частей, выполнение которых осуществляется в пределах установленных допустимых значений и технических характеристик класса и категории автомобильных дорог и при выполнении которых затрагиваются конструктивные и иные характеристики надежности и безопасности (капитальный ремонт дорог и сооружений на них);
- подготовка проектной документации на строительство, реконструкцию, капитальный ремонт автомобильных дорог общего пользования и искусственных сооружений на них;
- увеличение протяженности, изменение параметров автомобильных дорог общего пользования, ведущее к изменению класса и категории автомобильной дороги (строительство или реконструкция дорог и искусственных сооружений на них);
- строительство объектов обслуживания автотранспорта;
- реконструкция и строительство искусственных дорожных сооружений;
- строительство объектов для постоянного и временного хранения автотранспорта;
- подключение территории новой жилой застройки к существующему общественному транспорту.

Бюджетные средства, направляемые на реализацию программы, должны быть предназначены для реализации проектов модернизации объектов транспортной инфраструктуры и дорожного хозяйства, связанных с ремонтом, реконструкцией существующих объектов, а также со строительством новых объектов.

Поскольку мероприятия Программы, связанные с содержанием, ремонтом и капитальным ремонтом, носят постоянный, непрерывный характер, и финансирование мероприятий Программы зависят от возможности областного бюджета и бюджета сельского поселения Малая Глушица, то в пределах срока

действия Программы этапы реализации мероприятий Программы могут ежегодно корректироваться и дополняться, в зависимости от складывающейся ситуации, изменения внутренних и внешних условий.

1 ПАСПОРТ ПРОГРАММЫ

Наименование Программы:	Программа комплексного развития транспортной инфраструктуры сельского поселения Малая Глушица муниципального района Большеглушицкий Самарской области на 2021 год и период до 2033 года
Основание для разработки Программы:	Градостроительный Кодекс Российской Федерации; Генеральный план с.п. Малая Глушица; Федеральный Закон от 06.10.2003 г. № 131-ФЗ «Об общих принципах организации местного самоуправления в Российской Федерации»; Постановление Правительства РФ от 25 декабря 2015 г. N 1440 "Об утверждении требований к программам комплексного развития транспортной инфраструктуры поселений, городских округов"
Заказчик Программы:	Администрация сельского поселения Малая Глушица муниципального района Большеглушицкий Самарской области
Местонахождение Заказчика Программы:	446191, Самарская область, Большеглушицкий район, с.Малая Глушица, ул.Советская, д.60
Разработчик Программы:	Общество с ограниченной ответственностью «Самарская энергосервисная компания» (ООО «СамараЭСКО»)
Местонахождение Разработчика Программы:	443013, г. Самара, ул. Дачная, д. 24
Цели и задачи Программы	Создание условий для устойчивого функционирования транспортной системы сельского поселения Малая Глушица, повышение уровня безопасности движения.
Задачи Программы:	Создание правовых, организационных и институциональных условий для перехода к устойчивому развитию поселения, эффективной реализации полномочий органов местного самоуправления; Безопасность, качество и эффективность транспортного обслуживания населения на территории с.п. Малая Глушица; Доступность объектов транспортной инфраструктуры для населения с.п. Малая Глушица;

	<p>Развитие транспортной инфраструктуры сельского поселения в соответствии с потребностями населения в передвижении (транспортный спрос);</p> <p>Создание приоритетных условий для обеспечения безопасности жизни и здоровья участников дорожного движения по отношению к экономическим результатам хозяйственной деятельности;</p>
Задачи Программы:	<p>Создание приоритетных условий движения транспортных средств общего пользования по отношению к иным транспортным средствам</p> <p>Сокращение количества лиц, погибших в результате дорожно-транспортных происшествий, снижение тяжести травм в дорожно-транспортных происшествиях;</p> <p>Эффективность функционирования действующей транспортной инфраструктуры</p>
Целевые показатели Программы*	<p>Доля протяженности автомобильных дорог общего пользования местного значения, соответствующих нормативным требованиям к транспортно-эксплуатационным показателям;</p> <p>Доля протяженности автомобильных дорог общего пользования местного значения, не отвечающих нормативным требованиям, в общей протяженности автомобильных дорог общего пользования местного значения;</p> <p>Протяженность пешеходных дорожек;</p> <p>Протяженность велосипедных дорожек;</p> <p>Обеспеченность постоянной круглогодичной связи с сетью автомобильных дорог общего пользования по дорогам с твердым покрытием;</p> <p>Количество дорожно-транспортных происшествий из-за сопутствующих дорожных условий на сети дорог федерального, регионального и межмуниципального значения;</p> <p>Обеспеченность транспортного обслуживания населения.</p>
Мероприятия Программы	Приложение 1 к Программе
Срок и этапы реализации Программы:	Программа реализуется в период с 2021 по 2033 годы.
Объемы и источники финансирования мероприятий Программы**	<p>Внебюджетные источники;</p> <p>Бюджетные средства всех уровней.</p>
Ожидаемые результаты реализации Программы	<p>Транспортная система, обеспечивающая стабильное развитие сельского поселения Малая Глушица;</p> <p>Своевременная система обеспечения безопасности дорожного движения на автомобильных дорогах</p>

общего пользования и улично-дорожной сети населенных пунктов сельского поселения Малая Глушица
--

* Мероприятия и целевые показатели (индикаторы), предусмотренные программой, рассчитаны на первые 5 лет с разбивкой по годам, а на последующий период (до окончания срока действия программы) - без разбивки по годам.

** Объемы средств областного бюджета и бюджета поселения для финансирования Программы носят прогнозный характер и подлежат ежегодной корректировке в соответствии с областным законом об областном бюджете и с решением Собрания представителей сельского поселения Малая Глушица о бюджете сельского поселения на соответствующий финансовый год.

2 ХАРАКТЕРИСТИКА СУЩЕСТВУЮЩЕГО СОСТОЯНИЯ ТРАНСПОРТНОЙ ИНФРАСТРУКТУРЫ

2.1 Положение с.п. Малая Глушица в структуре пространственной организации Самарской области

Муниципальный район Большеглушицкий расположен в юго-восточной части Самарской области и граничит с Волжским, Нефтегорским, Алексеевским, Большечерниговским, Пестравским, Красноармейским районами Самарской области. Сельское поселение Малая Глушица муниципального района Большеглушицкий, расположено на западе района и прилегает к общесистемной транспортной магистрали, соединяющей сельское поселение с центром агломерации.

Сельское поселение Малая Глушица граничит:

- с сельскими поселениями Большая Дергуновка и Мокша муниципального района Большеглушицкий;

- с сельскими поселениями Майское, Высокое, Пестравка муниципального района Пестравский;

- с сельскими поселениями Волчанка, Ленинский муниципального района Красноармейский.

Административным центром поселения является село Малая Глушица. На территории поселения расположено четыре населённых пункта: посёлок Большой Иргиз, поселок Гай и село Константиновка.

Площадь земель в границах сельского поселения Малая Глушица получена в результате компьютерной обработки данных (ГИС ИНГЕО) и составляет 23 369,0 га.

Внешнее сообщение сельского поселения Малая Глушица с областным центром г.о. Самара осуществляется по автодороге регионального значения "Самара - Большая Черниговка" - Большая Глушица - Пестравка.

Расстояние от административного центра сельского поселения Малая Глушица муниципального района Большеглушицкий Самарской области - села

Малая Глушица до районного центра с. Большая Глушица составляет - 21 км, до областного центра г. Самара - 124 км.

Существующая численность населения с.п. Малая Глушица на 01.01.2020 г. составила 1330 чел.

Законом Самарской области от 25.02.2005 № 36-ГД «Об образовании городских и сельских поселений в пределах муниципального района Большеглушицкий Самарской области, наделении их соответствующим статусом и установлении их границ» установлены границы двадцати четырех сельских поселений. Одним из которых является сельское поселение Малая Глушица.

Границы сельского поселения Малая Глушица представлены на рисунке 1.

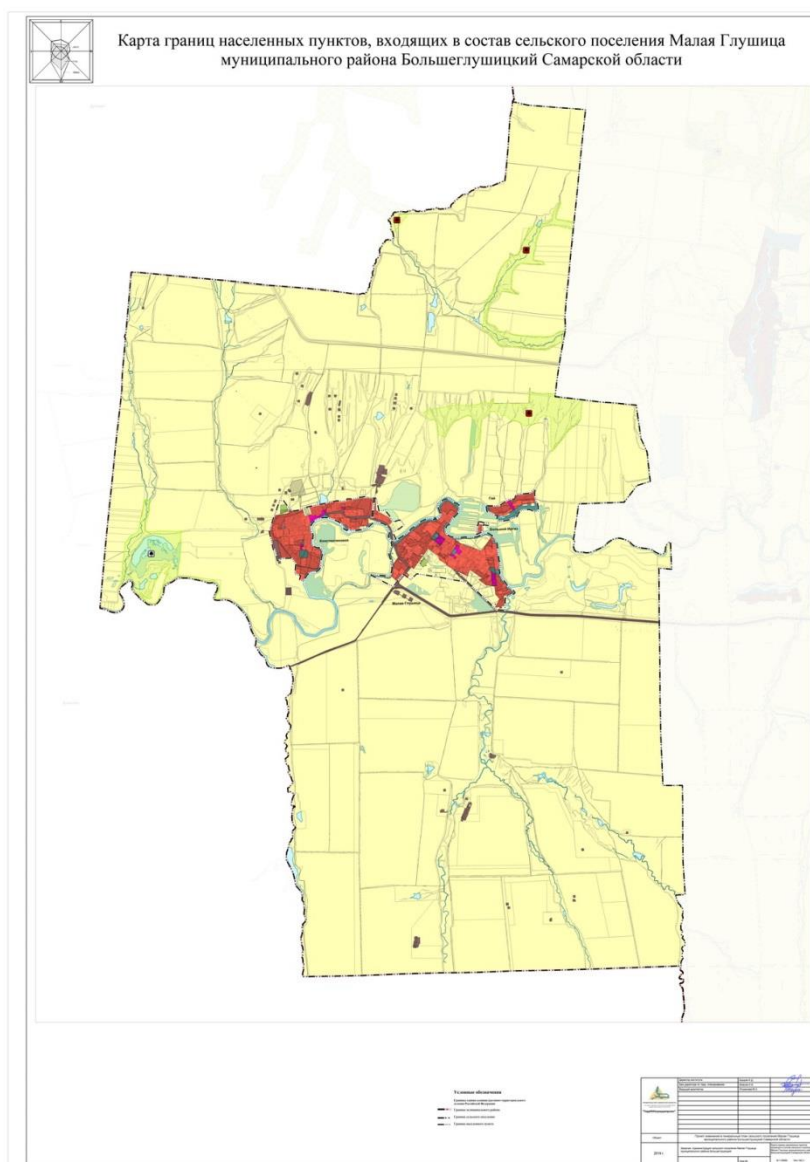


Рис.1 Карта границ населенных пунктов, входящих в состав с.п. Малая Глушица

Планировочная структура сельского поселения Малая Глушица определяется особенностями рельефа территории и автомобильными дорогами.

Территория сельского поселения Малая Глушица расположена в континентальном климатическом поясе. На формирование климата оказывает влияние мощный Сибирский антициклон и западные ветры с Атлантики. Наряду с этими воздушными массами сюда проникает сухой воздух пустынь в виде суховеев, вызывающих в отдельные годы засуху. Вследствие этого для климата характерны холодная и малоснежная зима, короткая весна, жаркое и сухое лето. Температурный минимум в январе составляет - 43°С, температурный максимум в июле + 40°С. Продолжительность безморозного периода около 140 дней. Наибольшая глубина промерзания грунта – 2,0 м.

Осадков выпадает в год 300-400 мм. В тёплый период года осадков выпадает больше, чем в холодный. Увеличение снегового покрова в зимнее время происходит медленно, весной он быстро разрушается. Толщина снегового покрова в среднем составляет 20-25 см.

В летний период преобладают ветры северного и северо-восточного, а зимой юго-восточного направлений. Средняя скорость ветра за три наиболее холодных месяца 2,9 м/с.

Сельское поселение Малая Глушица располагается на территории геоморфологической провинции Низкое Сыртовое Заволжье.

В геоморфологическом отношении территория расположена на правобережной хвальной террасе реки Большой Иргиз. Микрорельеф террасы обусловлен наличием небольших понижений и неглубоких лощин, направленных перпендикулярно к реке. На территории сельского поселения сформировались овраги Резаков Дол, Бохчев, Мордовская Глушица, Уральская Глушица, Попов Дол.

В целом рельеф территории спокойный, слабо выраженный, с общим уклоном в сторону реки Большой Иргиз.

Для территории сельского поселения Малая Глушица характерно распространение порово-пластовых вод в песчано-глинистых отложениях юрского

и нижнетриасового возраста. Особенностью водовмещающих пород является их спорадическое обводнение.

По территории сельского поселения Малая Глушица протекают самая извилистая река в мире Большой Иргиз и река Старица, которая является притоком Большого Иргиза.

Река Большой Иргиз огибает село Малая Глушица с северной стороны, село Константиновка – с юго-восточной. Посёлки Большой Иргиз и Гай расположены немного севернее реки.

На западе сельского поселения находится озеро Резаково и Подстепное. На севере ручей – Большая Вязовка. На юге – система ручьёв и прудов.

Реки на территории сельского поселения питаются в основном за счёт атмосферных осадков. Летом реки и ручьи сильно пересыхают.

Природные рекреационные ресурсы с. п. Малая Глушица представлены лесами, лесостепями, озеленением общего пользования, а также акваториями и прибрежными территориями р. Большой Иргиз, озер и прудов, используемые жителями для отдыха и рыболовства.

Территория в границах проектирования в целом имеет спокойный рельеф, живописный ландшафт, благоприятные климатические условия, что делает возможным развитие разнообразных видов рекреации, оздоровления населения и туризма.

На территории с.п. Малая Глушица располагается 13 памятников археологии, кроме того в границах проектирования расположены 2 памятника культурного наследия. До настоящего времени, проекты зон охраны объектов культурного наследия с.п. Малая Глушица включающие градостроительные регламенты, не разработаны.

2.2 Социально-экономическая характеристика с.п. Малая Глушица

В результате анализа динамики естественного движения населения муниципального района Большеглушицкий было установлено, что для его поселений, как и для сельских поселений Самарской области в целом, характерны процессы депопуляции. Демографическая ситуация в сельском поселении Малая Глушица относительно стабильна, в отличие от общих тенденций, обнаруженных в ходе анализа демографической ситуации по Самарской области. По совокупности естественного и механического прироста населения в населенных пунктах с. п. Малая Глушица численность жителей по состоянию на 2020 год составляет 1330 человек. Численный состав сельского поселения представлен в таблице 2.2.1.

Таблица 2.2.1 - Численный состав сельского поселения

Населенные пункты	Данные на 01.01.2016	Данные на 01.01.2017	Данные на 01.01.2018	Данные на 01.01.2019	Данные на 01.01.2020
с.Малая Глушица	660	663	658	652	640
с.Константиновка	677	679	675	671	660
пос. Большой Иргиз	20	19	19	19	19
пос. Гай	8	11	11	11	11

Численность трудоспособного населения – 837 человек (или 62,93%), моложе трудоспособного возраста – 190 человека (14,29%), старше трудоспособного возраста – 303 человек (22,78%). Трудовые ресурсы характеризуются средним уровнем квалификации и невысоким уровнем занятости. Проблема безработицы по-прежнему остается одной из самых острых проблем района.

Основными факторами, влияющими на демографические процессы, являются: недостаток в районе высокооплачиваемых постоянных рабочих мест, низкий уровень заработной платы работающих, недостаточно развитая сфера досуга для детей и молодёжи.

Данные о возрастной структуре с. п. Малая Глушица представлены в таблице 2.2.2

Таблица 2.2.2 - Данные о возрастной структуре с. п. Малая Глушица

№ п/п	Показатели	Количество, чел. 01.01.2019	% от общей численности населения	Количество, чел. 01.01.2020	% от общей численности населения
I.	Дети:	171	12.64	190	14.28
	до 6 лет	60	4.43	66	4.96
	от 7 до 15	99	7.32	108	8.12
	от 16 до 17 лет	12	0.89	16	1.2
II.	Из общей численности населения:	1353		1330	
1.	Население моложе трудоспособного возраста	171	12.64	190	14.29
2.	Население трудоспособного возраста:	847	62.6	837	62.93
	женщины от 16 до 55 лет	400	29.56	397	29.85
	мужчины от 16 до 60 лет	447	33.04	440	33.08
3.	Население старше трудоспособного возраста:	335	24.76	303	22.78
	женщины старше 55 лет	150	11.09	159	11.95
	мужчины старше 60 лет	185	13.67	144	10.83

Направления улучшения демографической ситуации:

Повышение рождаемости. В большей степени зависит от государственной и региональной политики в этой сфере. Может улучшить ситуацию строительство жилья для молодых семей, повышение уровня доходов и благосостояния населения.

Снижение смертности. Повышение доступности и качества медицинской помощи, пропаганда здорового образа жизни, улучшение экологии, развитие физкультуры и спорта.

Снижение миграции. Организация новых рабочих мест, соответствующих требованиям охраны труда, повышение заработной платы в сельском хозяйстве. При реализации национального проекта в сельском хозяйстве ожидается улучшение ситуации.

2.3 Характеристика функционирования и показатели работы транспортной инфраструктуры по видам транспорта

Развитие транспортной системы Самарской области становится в настоящее время необходимым условием реализации инновационной модели экономического роста Самарской области и улучшения качества жизни населения.

Генеральным планом предусмотрено существующие улицы и дороги привести к необходимым нормируемым показателям соответствующим технической категории улиц и дорог.

Несмотря на благоприятные тенденции в работе отдельных видов транспорта, транспортная система не в полной мере отвечает существующим потребностям и перспективам развития Самарской области.

Развитие транспортной системы сельского поселения Малая Глушица является необходимым условием улучшения качества жизни жителей в поселении. Транспортная инфраструктура с.п. Малая Глушица является составляющей инфраструктуры Большеглушицкого района Самарской области, что обеспечивает конституционные гарантии граждан на свободу передвижения и делает возможным свободное перемещение товаров и услуг.

Наличием и состоянием сети автомобильных дорог определяется территориальная целостность и единство экономического пространства. Недооценка проблемы несоответствия состояния дорог и инфраструктуры местного значения социально-экономическим потребностям общества является одной из причин экономических трудностей и негативных социальных процессов.

Транспортная инфраструктура с.п. Малая Глушица представлена автомобильными дорогами общего пользования межмуниципального значения, к которым относятся: муниципальные дороги, улично-дорожная сеть и объекты дорожной инфраструктуры, расположенные в границах сельского поселения, находящиеся в муниципальной собственности сельского поселения.

Внешняя транспортная инфраструктура представлена на территории сельского поселения Малая Глушица автомобильным транспортом.

Внешние транспортные связи с областным центром – городом Самара и другими населенными пунктами области жители сельского поселения могут осуществлять автобусными сообщениями.

Протяженность территориальных автомобильных дорог общего пользования муниципального и регионального значения составляет **35,924 км**

Автодороги общего пользования с твёрдым покрытием местного значения соединяют населённые пункты сельского поселения между собой, административным и районным (областным) центрами.

Неразвитость и плохое состояние автомобильных дорог общего пользования местного значения усугубляет проблемы в социальной сфере из-за несвоевременного оказания срочной и профилактической медицинской помощи, дополнительных потерь времени и ограничения в перемещениях населения. автомобильные дороги общего пользования местного значения требуют проведения строительства, реконструкции и модернизации покрытий.

Наличием и состоянием сети автомобильных дорог определяется территориальная целостность и единство экономического пространства. Недооценка проблемы несоответствия состояния дорог и инфраструктуры местного значения социально-экономическим потребностям общества является одной из причин экономических трудностей и негативных социальных процессов.

Подвоз продуктов питания, хозяйственных и прочих товаров осуществляется грузовым и личным транспортом.

Железнодорожный транспорт на территории сельского поселения Малая Глушица отсутствует. Железнодорожных станций и остановочных пунктов на территории поселения не имеется.

Водный транспорт – на территории с.п. Малая Глушица водный транспорт не используется, никаких мероприятий по обеспечению водным транспортом не планируется.

Воздушные перевозки. Пассажирские перевозки авиатранспортом жители с.п. Малая Глушица осуществляют из международного аэропорта «Курумоч».

Международный аэропорт «Курумоч» является крупнейшим аэропортом Поволжья и обеспечивает грузовые и, в большей степени, пассажирские перевозки, в том числе, обеспечивая внешние связи Самарской области, принимает все типы гражданских самолётов. Авиационные связи из аэропорта «Курумоч» осуществляются по 63 маршрутам внутрироссийских линий, и более 20 маршрутам в страны ближнего и дальнего зарубежья.

Расстояние от с.п. Малая Глушица до международного аэропорта «Курумоч» - 70 км.

Трубопроводный транспорт

Трубопроводный транспорт является важным элементом транспортной инфраструктуры Самарской области, на долю которого приходится около 43% грузоперевозок. Трубопроводы образуют комплексные технические транспортные коридоры, которые проходят в основном параллельно железнодорожным и автомобильным магистралям.

Добыча и переработка нефти и газа на территории Самарской области привела к созданию разветвленной сети трубопроводов различного диаметра и назначения. Они производят транспортировку нефти, газа и целого ряда продуктов нефтехимии. Трубопроводы образуют комплексные технические транспортные коридоры, которые проходят в основном параллельно железнодорожным и автомобильным магистралям.

На территории сельского поселения Малая Глушица магистральные трубопроводы не выявлены.

2.4 Характеристика сети дорог с.п. Малая Глушица

Внешняя инженерно-транспортная инфраструктура представлена на территории сельского поселения Малая Глушица автомобильным транспортом. Основная часть дорог имеет грунтовое и щебеночное покрытие.

Автомобильные дороги являются важнейшей составной частью транспортной инфраструктуры с.п. Малая Глушица. Они связывают территорию сельского поселения с соседними территориями, населенные пункты поселения с районным центром, обеспечивают жизнедеятельность всех населенных пунктов поселения, во многом определяют возможности развития поселения, по ним осуществляются автомобильные перевозки грузов и пассажиров. От уровня развития сети автомобильных дорог во многом зависит решение задач достижения устойчивого экономического роста сельского поселения, повышения конкурентоспособности местных производителей и улучшения качества жизни населения.

К автомобильным дорогам общего пользования местного значения относятся муниципальные дороги, улично-дорожная сеть и объекты дорожной инфраструктуры, расположенные в границах сельского поселения, находящиеся в муниципальной собственности сельского поселения.

Развитие экономики поселения во многом определяется эффективностью функционирования автомобильного транспорта, которая зависит от уровня развития и состояния автомобильных дорог общего пользования местного значения.

Недостаточный уровень развития дорожной сети приводит к значительным потерям экономики и населения поселения, является одним из наиболее существенных ограничений темпов роста социально-экономического развития сельских поселений, поэтому совершенствование сети автомобильных дорог общего пользования местного значения важно и для с.п. Малая Глушица. Это в будущем позволит обеспечить приток трудовых ресурсов, развитие производства, а это в свою очередь приведет к экономическому росту поселения.

Автомобильные дороги подвержены влиянию природной окружающей среды, хозяйственной деятельности человека и постоянному воздействию транспортных средств, в результате чего меняется технико-эксплуатационное

состояние дорог. Состояние сети дорог определяется своевременностью, полнотой и качеством выполнения работ по содержанию, ремонту и капитальному ремонту и зависит напрямую от объемов финансирования и стратегии распределения финансовых ресурсов в условиях их ограниченных объемов.

В условиях, когда объем инвестиций в дорожный комплекс является явно недостаточным, а рост уровня автомобилизации значительно опережает темпы роста развития дорожной сети, на первый план выходят работы по содержанию и эксплуатации дорог. При выполнении текущего ремонта используются современные технологии с использованием специализированных звеньев машин и механизмов, позволяющих сократить ручной труд и обеспечить высокое качество выполняемых работ. При этом текущий ремонт в отличие от капитального, не решает задач, связанных с повышением качества дорожного покрытия - характеристик ровности, шероховатости, прочности и т.д. Недофинансирование дорожной отрасли, в условиях постоянного роста интенсивности движения, изменения состава движения в сторону увеличения грузоподъемности транспортных средств, приводит к несоблюдению межремонтных сроков, накоплению количества участков, нуждающихся в ремонте. Учитывая вышеизложенное, в условиях ограниченных финансовых средств стоит задача их оптимального использования с целью максимально возможного снижения количества проблемных участков автомобильных дорог и сооружений на них.

Применение программно-целевого метода в развитии автомобильных дорог общего пользования местного значения с.п. Малая Глушица позволит системно направлять средства на решение неотложных проблем дорожной отрасли в условиях ограниченных финансовых ресурсов. В связи с недостаточностью финансирования расходов на дорожное хозяйство в бюджете с.п. Малая Глушица, эксплуатационное состояние части улиц поселения по отдельным параметрам перестало соответствовать требованиям нормативных документов и технических регламентов. Возросли материальные затраты на содержание улично-дорожной сети в связи с необходимостью проведения значительного объема работ по ямочному ремонту дорожного покрытия улиц.

Протяженность автомобильных дорог общего пользования регионального или межмуниципального значения по территории с.п. Малая Глушица составляет

35,924 км. Остальные автодороги поселения являются подъездами к отдельно стоящим населенным пунктам. Основная часть дорог регионального или межмуниципального значения имеет твердое покрытие.

Автомобильные дороги общего пользования муниципального и регионального значения на территории сельского поселения Малая Глушица приведены в таблице 2.4.1

Таблица 2.4.1 Характеристика автомобильных дорог

№ п/п	Идентификационный номер	Наименование автомобильной дороги общего пользования	Общая протяженность на территории района, км	Асфальто - бетонные, км
1	36 ОП МЗ 36Н-042	"Большая Глушица - Пестровка" - Малая Глушица	1,600	1,600
2	36 ОП РЗ 36К-045	"Самара - Большая Черниговка" – Большая Глушица - Пестровка	30,403	30,403
3	36 ОП МЗ 36Н-040	Большая Глушица - Пестровка" - Константиновка	3,921	3,921

Классификация автомобильных дорог общего пользования местного значения поселения и их отнесение к категориям автомобильных дорог (первой, второй, третьей, четвертой, пятой категориям) осуществляются в зависимости от транспортно-эксплуатационных характеристик и потребительских свойств автомобильных дорог в порядке, установленном Правительством Российской Федерации.

Основные местные автомобильные дороги выполняют связующие функции между улицами и отдельными объектами населенных пунктов с.п. Малая Глушица. В соответствии с ГОСТ Р 52398 «Классификация автомобильных дорог, основные параметры и требования» дороги общего пользования поселения относятся к классу автомобильных дорог «Дорога обычного типа (не скоростная дорога)» с категорией I и II. Для I и II категории предусматривается количество полос – 2, 4, ширина полосы 4,5 метра, разделительная полоса не требуется, допускается пересечение в одном уровне с автомобильными дорогами, велосипедными и

пешеходными дорожками, с железными дорогами и допускается доступ на дорогу с примыканием в одном уровне.

Автомобильные дороги общего пользования регионального или межмуниципального значения пересекающие территорию с.п. Малая Глушица относятся к III и IV категории. Согласно Приказу министерства транспорта, связи и автомобильных дорог Самарской области от 15 июня 2010 г. № 37, внешняя граница придорожных полос автомобильных дорог общего пользования регионального или межмуниципального значения вне населенных пунктов устанавливается от оси дорог на расстоянии:

- для дорог III категории с 2-полосным движением не менее 75 м
- для дорог IV категории с 2-полосным движением не менее 65 м.

Улично-дорожная сеть населенного пункта с.п. Малая Глушица характеризуется достаточно низкой степенью благоустройства. Большая часть улиц имеет грунтовое и щебеночное покрытие, средняя ширина улиц в границах линий застройки составляет 4,5 м. Характеристика улично-дорожной сети представлена в таблице 2.4.2.

Для населенных пунктов сельского поселения Малая Глушица принята следующая классификация категорий улиц и дорог:

- поселковая дорога;
- главная улица;
- основная улица в жилой застройке;
- второстепенная улица в жилой застройке;
- проезд;
- хозяйственный проезд, скотопрогон.

Поселковая дорога – осуществляет связь населённого пункта с внешними дорогами общей сети.

Главная улица – осуществляет связь жилых территорий с общественным центром.

Основная улица в жилой застройке – осуществляет связь внутри жилых территорий с главной улицей по направлениям с интенсивным движением.

Второстепенная улица в жилой застройке - осуществляет связь между основными жилыми улицами.

Проезд – осуществляет связь жилых домов, расположенных в глубине квартала, с улицей.

Хозяйственный проезд, скотопрогон – прогон личного скота и проезд грузового транспорта к приусадебным участкам.

Общая протяженность улиц сельского поселения составляет **17,33 км**, в том числе по покрытию: с грунтовым покрытием – **5,0 км**; с твердым покрытием асфальт – **8,9 км**, щебень **3,43 км**. По территории поселения проходят грунтовые дороги хозяйственного назначения.

Характеристика улично-дорожной сети с.п. Малая Глушица представлена в таблице 2.4.2.

Таблица 2.4.2 – Характеристика улично-дорожной сети с.п. Малая Глушица

Наименование улиц	Основные характеристики		Состояние дорожного покрытия
	Протяженность км	Тип покрытия	
с.Малая Глушица			
ул.Советская	1.1	асфальто-бетонное; грунто-щебеночное	удовлетворительное
ул. Гагарина	1.3	асфальто-бетонное; грунто-щебеночное	удовлетворительное
ул. Ленинградская	1.3	грунто-щебеночное; грунтовое	удовлетворительное
ул. Чапаева	0.9	грунтовое	удовлетворительное
ул. Полевая	0.7	грунтовое	удовлетворительное
пер.Белые Озера	0.23	грунто-щебеночное	удовлетворительное
ул.Садовая	0.2	грунтовое	удовлетворительное
ул.Зеленая	0.8	грунтовое	удовлетворительное
ул. Гражданская	1.0	грунто-щебеночное	удовлетворительное
Итого:	7.53		
с.Константиновка			
ул. Центральная	0.8	асфальто-	удовлетворительное

Наименование улиц	Основные характеристики		Состояние дорожного покрытия
	Протяженность км	Тип покрытия	
		бетонное	
ул. Молодежная	1.1	асфальто-бетонное	удовлетворительное
ул. Ленинградская	1.0	асфальто-бетонное; грунтовое	удовлетворительное
ул. им.Гагарина	1.2	асфальто-бетонное; грунтовое	удовлетворительное
ул. им.Крупской	0.7	грунто-щебеночное	удовлетворительное
ул. Садовая	0.6	грунтовое	удовлетворительное
ул. Советская	1.6	асфальто-бетонное	удовлетворительное
ул. Набережная	1.0	грунтовое	удовлетворительное
ул. Гражданская	0.2	грунто-щебеночное	удовлетворительное
ул. Кооперативная	0.8	асфальто-бетонное	удовлетворительное
Итого:	9.0		
поселок Гай			
ул.Восточная	0.6	грунтовое	удовлетворительное
Итого:	0.6		
поселок Большой Иргиз			
ул.Лесная	0,2	грунтовое	удовлетворительное
Итого:	0,2		
ВСЕГО:	17,33		

Бесхозные автомобильные дороги общего пользования местного значения инвентаризируются и ставятся на обслуживание. На сегодняшний день бесхозные автомобильные дороги на территории с.п. Малая Глушица отсутствуют.

Неразвитость и плохое состояние автомобильных дорог общего пользования местного значения усугубляет проблемы в социальной сфере из-за несвоевременного оказания срочной и профилактической медицинской помощи, дополнительных потерь времени и ограничения в перемещениях населения, создание ситуации повышенной аварийной опасности. Автомобильные дороги

общего пользования местного значения требуют проведения строительства, реконструкции и модернизации покрытий.

На территории с.п. Малая Глушица объекты обслуживания транспортных средств (АЗС, станции технического обслуживания, автомойки и т.п.) отсутствуют.

Хранение личного транспорта преимущественно осуществляется на придомовых территориях. Важной составной частью благоустройства автомобильных дорог является придорожный сервис, представляющий собой систему предприятий и сооружений, обеспечивающих обслуживание автомобильного движения по дорогам, создающим удобство проезжающим, способствующим повышению безопасности движения и эффективности работы автомобильного транспорта.

К предприятиям и сооружениям дорожного сервиса, предназначенным для обслуживания и создания комфортных условий участникам дорожного движения и обслуживания автотранспортных средств, относятся: площадки отдыха; стоянки и остановочные площадки; гостиницы, мотели и кемпинги; пункты питания; предприятия торговли, автозаправочные станции; станции технического обслуживания; пункты мойки автомобилей и шиномонтажа и другие объекты придорожного сервиса, расположенные на региональных и межмуниципальных автомобильных дорогах на расстоянии не далее 100 метров от них.

Сеть таких предприятий, расположенных вдоль автомобильных дорог в сельском поселении Малая Глушица в настоящее время отсутствует.

2.5 Анализ состава парка транспортных средств и уровня автомобилизации с.п. Малая Глушица

На протяжении последних лет наблюдается тенденция к увеличению числа автомобилей на территории с.п. Малая Глушица. Основной прирост этого показателя осуществляется за счет увеличения числа легковых автомобилей находящихся в собственности граждан.

По состоянию на 01.01.2020 г. в сельском поселении Малая Глушица специально оборудованного транспорта для перевозки маломобильных групп населения отсутствует.

Автомобильный парк сельского поселения преимущественно состоит из легковых автомобилей, принадлежащих частным лицам.

Сведения о количестве и категории транспорта, находящегося в собственности граждан предоставлены в таблице 2.5.1

Таблица 2.5.1 Количество и категории транспорта, находящегося в собственности граждан

№	Показатели	2017 год	2018 год	2019 год
1	Общая численность населения, тыс. чел.	1372	1363	1353
2	Количество автомобилей у населения, ед.	2	2	2
	Грузовых -			
	Легковых -	99	100	106
3	Количество мототранспорта у населения, ед.	10	12	15

Коллективные крытые стоянки в населённых пунктах с.п. Малая Глушица отсутствуют. Хранение личного транспорта преимущественно осуществляется на приусадебных участках.

Возле общественных зданий и магазинов специальные парковочные места для автомобилей маломобильных групп населения с установкой дорожных знаков ПДД 8.17 «Инвалиды» не определены.

2.6 Характеристика работы транспортных средств общего пользования, включая анализ пассажиропотока

Пассажирский транспорт является важнейшим элементом сферы обслуживания населения, без которого невозможно нормальное функционирование общества. Он призван удовлетворять потребности населения в передвижениях, вызванные производственными, бытовыми, культурными связями. Основным и единственным пассажирским транспортом является автобус.

Транспортное сообщение населения сельского поселения Малая Глушица с другими сельскими и муниципальными образованиями осуществляется пригородным транспортом.

Транспортно-экономические связи сельского поселения Малая Глушица осуществляются только автомобильным видом транспорта. Транспортные предприятия на территории поселения отсутствуют. В населенных пунктах регулярный внутрисельский транспорт отсутствует. Большинство трудовых передвижений в поселении приходится на личный транспорт и пешеходные сообщения.

Грузовой транспорт в основном представлен сельскохозяйственной техникой. В основе формирования улично-дорожной сети населенных пунктов лежат: основная улица, второстепенные улицы, проезды, хозяйственные проезды.

Автовокзал (автостанция) в с.п. Малая Глушица отсутствует.

Движение автобусных маршрутов, связывающих сельское поселение Малая Глушица с областным центром – г. Самара, а также населенными пунктами соседних муниципальных районов не организовано. Для посадки и высадки пассажиров отсутствуют остановочные площадки и отстойно-разворотная площадка общественного транспорта.

Автобусные перевозки детей до объектов образования в сельском поселении Малая Глушица не осуществляются.

2.7 Характеристика условий немоторизованного (пешеходного и велосипедного) передвижения

На территории с.п. Малая Глушица *велосипедное движение* в организованных формах не представлено и отдельной инфраструктуры не имеет. Движение велосипедистов и пешеходов осуществляется в соответствии с требованиями ПДД по дорогам общего пользования

Улично-дорожная сеть внутри населенных пунктов требует формирования пешеходных тротуаров, необходимых для упорядочения движения пешеходов, укладки асфальтобетонного покрытия, ограничение дорожного полотна.

На территории поселения расположен 2 пешеходных перехода.

Перечень пешеходных переходов с.п. Малая Глушица на 01.01.2020 г. представлен в таблице 2.7.1

Таблица 2.7.1 Перечень пешеходных переходов с.п. Малая Глушица

№ п/п	Местонахождение	Кол-во переходов, шт.
1	с.Константиновка, ул. Центральная	1
2	с. Малая Глушица, ул. Гагарина	2

2.8 Характеристика движения грузовых транспортных средств, оценка работы транспортных средств коммунальных и дорожных служб, состояние инфраструктуры для данных транспортных средств

В настоящее время в связи с общим увеличением объема грузов, перевозимых автомобильным транспортом на значительные расстояния, доля крупнотоннажного транзитного транспорта на межрегиональных маршрутах имеет тенденцию к росту. В связи с этим снижается пропускная способность автомобильных дорог общего пользования местного значения, что ограничивает интенсивность движения и отрицательно влияет на экономическое развитие региона.

Основная часть перевозимых грузов сельскохозяйственного назначения в с.п. Малая Глушица перевозится привлеченным транспортом.

Обслуживанием автомобильных дорог в районе занимается филиал «Большеглушицкое ДЭУ» ГКП Самарской области «АСАДО», основные функции которого – выполнение работ и оказание услуг по содержанию и ремонту автомобильных дорог общего пользования муниципального и межрегионального значения, строительство на них сооружений в рамках государственного заказа.

Очистка сельского поселения от коммунальных и неутилизированных отходов осуществляется планово-регулярным методом. Сбор хозяйственно-бытового мусора осуществляется централизованным контейнерным способом и вывозится специальным транспортом на полигон твёрдых коммунальных отходов.

Централизованный сбор отходов от населения осуществляется во всех населенных пунктах с. п. Малая Глушица. Твердые коммунальные отходы сельского поселения Малая Глушица размещаются на двух несанкционированных свалках.

Предприятий по сортировке и переработке твёрдых коммунальных отходов на территории сельского поселения нет.

Сбор и вывоз ТБО производится из секционных жилых домов, детских дошкольных учреждений, общеобразовательных школ, аптек, магазинов, клубов, административных, хозяйственных и других организаций.

Механизированная уборка дорог является одной из сложных и важных задач жилищно-коммунальных организаций.

Летом выполняются работы, обеспечивающие максимальную чистоту дорог и приземных слоёв воздуха. Зимой проводят наиболее трудоёмкие работы: удаление свежеснежавшего и уплотнённого снега, борьбу с гололёдом, предотвращение снежно-ледяных образований.

2.9 Анализ уровня безопасности дорожного движения

Обеспечение безопасности дорожного движения является одной из важных социально-экономических и демографических задач Российской Федерации. Аварийность на автомобильном транспорте наносит огромный материальный и моральный ущерб как обществу в целом, так и отдельным гражданам. Дорожно-транспортный травматизм приводит к исключению из сферы производства людей трудоспособного возраста. Гибнут и становятся инвалидами дети.

Одним из главных направлений демографической политики, в соответствии с Концепцией демографической политики Российской Федерации на период до 2025 года, обозначено снижение смертности населения, прежде всего высокой смертности мужчин в трудоспособном возрасте от внешних причин, в том числе в результате дорожно-транспортных происшествий.

Цели повышения уровня безопасности транспортной системы, сокращения темпов роста количества дорожно-транспортных происшествий, снижение тяжести их последствий, числа пострадавших и погибших в них обозначены и в Транспортной стратегии Российской Федерации на период до 2033 года.

Таким образом, задачи сохранения жизни и здоровья участников дорожного движения за счет повышения качества и оперативности медицинской помощи пострадавшим и, как следствие, сокращение демографического и социально-экономического ущерба от дорожно-транспортных происшествий и их последствий согласуются с приоритетными задачами социально-экономического развития Российской Федерации в долгосрочной и среднесрочной перспективе и направлены на обеспечение снижения темпов убыли населения Российской Федерации, создание условий для роста его численности.

Дорожно-транспортные происшествия на дорогах являются одной из серьезнейших социально-экономических проблем и в с.п. Малая Глушица.

Наиболее многочисленной и самой уязвимой группой участников дорожного движения являются пешеходы. Сложная обстановка с аварийностью во многом

определяется постоянно возрастающей мобильностью населения, увеличивающейся диспропорцией между приростом числа автомобилей и приростом протяженности автомобильных дорог общего пользования местного значения, не рассчитанной на современные транспортные потоки. Следствием такого положения является ухудшение условий движения, а также экологической обстановки в сельском поселении.

Основными видами дорожно-транспортных происшествий стали: наезд на пешеходов, столкновение, наезд на велосипедиста.

Основными причинами совершения ДТП с тяжкими последствиями, по данным Государственной инспекции безопасности дорожного движения Самарской области, являются: несоответствие скорости движения конкретным дорожным условиям; нарушение скоростного режима; нарушение правил обгона и нарушение правил дорожного движения пешеходами.

Одним из важных технических средств организации дорожного движения являются дорожные знаки, информационные указатели, предназначенные для информирования об условиях и режимах движения водителей и пешеходов. Качественное изготовление дорожных знаков, правильная их расстановка в необходимом объеме и информативность оказывают значительное влияние на снижение количества дорожно-транспортных происшествий и в целом повышают комфортность движения на дорогах.

При реализации мероприятий по организации дорожного движения особая роль принадлежит внедрению технических средств: нанесение дорожной разметки, установка дорожных ограждений и направляющих устройств, светофорное регулирование, наличие пешеходных переходов.

Эффективное управление дорожным движением позволит обеспечивать равномерную загрузку транспортной сети, увеличивая ее пропускную способность, не допуская перегрузки уязвимых зон, а также прогнозировать развитие транспортной структуры.

В рамках государственной программы Самарской области «Развитие транспортной системы Самарской области (2014 - 2025 годы)» (с изменениями на 09 ноября 2020 года) предусмотрено увеличение площади дорожного покрытия,

пропускной способности и приведение в нормативное состояние автомобильных дорог местного значения.

Достижение цели Программы обеспечивается за счет решения следующих задач:

капитальный ремонт и ремонт автомобильных дорог местного значения;

капитальный ремонт и ремонт дворовых территорий многоквартирных домов, проездов к дворовым территориям многоквартирных домов.

Решение задач Программы осуществляется путем реализации комплекса мероприятий по капитальному ремонту и ремонту дорог местного значения.

Комплекс мероприятий по капитальному ремонту и ремонту включает в себя комплекс работ по реконструкции автомобильных дорог, замене и (или) восстановлению конструктивных элементов автомобильной дороги, дорожных сооружений и (или) их частей, выполнение которых осуществляется в пределах установленных допустимых значений и технических характеристик класса и категории автомобильной дороги и при выполнении которых затрагиваются конструктивные и иные характеристики надежности и безопасности автомобильной дороги и не изменяются границы полосы отвода автомобильной дороги.

2.10 Оценка уровня негативного воздействия транспортной инфраструктуры на окружающую среду, безопасность и здоровье населения

Автомобильный транспорт и инфраструктура автотранспортного комплекса относится к главным источникам загрязнения окружающей среды. Основной причиной высокого загрязнения воздушного бассейна выбросами автотранспорта является увеличение количества автотранспорта, его изношенность и некачественное топливо. Отработавшие газы двигателей внутреннего сгорания содержат вредные вещества и соединения, в том числе канцерогенные. Нефтепродукты, продукты износа шин, тормозных накладок, хлориды, используемые в качестве антиобледенителей дорожных покрытий, загрязняют придорожные полосы и водные объекты. Главный компонент выхлопов двигателей внутреннего сгорания (кроме шума) – окись углерода (угарный газ) – опасен для человека, животных, вызывает отравление различной степени в зависимости от концентрации. При взаимодействии выбросов автомобилей и смесей загрязняющих веществ в воздухе могут образоваться новые вещества, более агрессивные. На прилегающих территориях к автомобильным дорогам вода, почва и растительность являются носителями ряда канцерогенных веществ. Недопустимо выращивание здесь овощей, фруктов и скармливание травы животным.

Уровень загрязнения атмосферного воздуха – по данным Федерального Государственного бюджетного учреждения ФГБУ «Приволжское управление по гидрометеорологии и мониторингу окружающей среды» (ФГБУ «Приволжское УГМС»), регистрируется как повышенный и высокий.

С целью выявления изменений уровня загрязнения атмосферного воздуха, в области проводят эпизодические обследования.

Эпизодические наблюдения недостаточно полно характеризуют состояние загрязнения окружающей среды. Единственным максимально точным способом получения необходимой информации является регулярный экологический мониторинг, охватывающий большинство районов и населенных пунктов Самарской области.

Интенсивное загрязнение гидросферы автотранспортом происходит вследствие ряда факторов. Одним из них является отсутствие гаражей для тысяч индивидуальных автомобилей, хранящихся на открытых площадках, во дворах

жилых застроек. Владельцы производят ремонт и техническое обслуживание своими силами, что они и делают, конечно, без учёта экологических последствий. Примером могут служить частные мойки или несанкционированные площадки для мойки автомобилей: из-за отсутствия моечных пунктов эту операцию зачастую выполняют на берегу реки, озера или пруда. Между тем автолюбители всё в больших объёмах пользуются синтетическими моющими средствами, которые представляют определённую опасность для водоёмов. Еще одним фактором воздействия транспорта на окружающую среду и человека является шум, создаваемый двигателем внутреннего сгорания, шасси автомобиля (в основном механизмами трансмиссии и кузова), и в результате взаимодействия шины с дорожным покрытием. Интенсивность шума зависит от топографии местности, скорости и направления ветра, температурного градиента, влажности воздуха, наличия и типа шумозащитных сооружений и др.

Уровень воздействия дорог и автомобильного движения на компоненты окружающей среды находится в прямой зависимости от количества автотранспорта, структуры и интенсивности автотранспортного потока, объемов используемого топлива, наличия транзитного транспорта, сезонной неравномерности в распределении выбросов отработавших газов, качества дорожного покрытия и пр.

Отрицательные воздействия дороги и автомобильного движения на окружающую среду проявляются следующим образом:

- осуществляется изъятие земель под дорожное строительство;
- загрязняется воздух отработавшими газами и пылью;
- загрязняются почвы вдоль дороги нефтепродуктами, соединениями тяжелых металлов, в том числе свинца при использовании этилированного бензина;
- загрязняются грунтовые воды за счет фильтрации ливневых и талых сточных вод с дорожного полотна и придорожных территорий нефтепродуктами от потерь горюче - смазочных материалов, хлоридами при использовании их в составе противогололедных смесей;

- загрязняются поверхностные водные объекты при попадании в них стока с дорог, несущего истертую резину, несгоревшие углеводороды, тяжелые металлы, нефтепродукты от потерь топлива, масла, соли и пр.;
- создается угроза зеленым насаждениям под воздействием атмосферных и почвенных загрязнений;
- осуществляется вибрационное, шумовое, электромагнитное, тепловое воздействие на окружающую среду.

Одним из направлений в работе по снижению негативного влияния автотранспорта на загрязнение окружающей среды является:

- переход, по возможности, на использование газобаллонного топлива,
- качественная регулировка двигателя,
- использование нейтрализаторов отработанных газов,
- выбор рационального режима работы двигателя,
- минимизация количества поездок на автомобиле, по возможности объединение для совместных поездок с соседями или коллегами,
- для передвижения на небольшие расстояния – использование велосипеда или пешеходные прогулки,
- контроль работы транспорта.

На территории с.п. Малая Глушица имеются автодороги регионального и межмуниципального значения.

Уровень неблагоприятного воздействия автодорог определяется в основном концентрациями загрязняющих веществ, создаваемыми в приземном слое атмосферы, и дальностью распространения атмосферного загрязнения.

Расчёт зоны атмосферного загрязнения от автодорог необходимо проводить по специально разработанным методикам с учётом интенсивности транспортного потока.

Зона акустического дискомфорта представляет собой участки, расположенные по обе стороны от дороги, в пределах которых уровни шума

(звукового давления) превышают нормативные значения 55 дБА в дневной и 45 дБА в ночной периоды суток.

Согласно «Рекомендациям по учёту требований по охране окружающей среды при проектировании автомобильных дорог и мостовых переходов» (М.: Федеральный дорожный департамент, 1995 г.), зона действия вибрации автотранспортных магистралей в среднем не превышает 30 - 50 м от кромки дорожного полотна.

Для защиты жилой застройки от шума и выхлопных газов автомобилей следует предусматривать вдоль дороги полосу зелёных насаждений шириной не менее 10 м.

2.11 Характеристика существующих условий и перспектив развития и размещения транспортной инфраструктуры сельского поселения

Развитие транспортной инфраструктуры с.п. Малая Глушица Самарской области планируется осуществлять по следующим направлениям:

- формирование инфраструктуры транспорта, соответствующей потребностям экономики и населения;
- создание муниципальной транспортной системы, обеспечивающей оптимальные способы доставки грузов и пассажиров, развитие системы транспортных коммуникаций;
- улучшение транспортной доступности, повышение мобильности и деловой активности населения.

В генеральном плане разработана схема развития транспортной инфраструктуры с учётом функционального назначения улиц и дорог, интенсивности транспортного и пешеходного движения, архитектурно-планировочной организации территории и характера застройки.

Действующим генеральным планом с.п. Малая Глушица предусмотрены мероприятия по развитию транспортной инфраструктуры, позволяющие создать законченную улично-дорожную сеть, обеспечивающую удобную и надёжную транспортную связь жилой застройки с общественным центром и местами приложения труда.

С учетом высокой капиталоемкости дорожного хозяйства ремонт автомобильных дорог местного значения может осуществляться только на основе муниципальных целевых программ с привлечением средств областного бюджета.

Для обеспечения комфортного проживания жителей с.п. Малая Глушица необходимо увеличивать и совершенствовать улично-дорожную сеть. В связи с этим, генеральным планом планируется провести:

- реконструкцию существующих автомагистралей и дорог с приведением их к необходимым нормируемым показателям соответствующим технической категории дороги;

- резервирование коридоров под сеть общегородских магистральных улиц и дорог в проектируемых жилых районах;
- повышение пропускной способности улиц;
- создание транспортных развязок;
- создание сети пешеходных зон;
- дальнейшее развитие сети всех существующих видов транспорта.

Генеральным планом в границах с.п. Малая Глушица предполагается:

- застройка за счет освоения свободных территорий и земель в границах населенных пунктов.
- произвести реконструкцию существующих улиц поселения с целью приведения основных параметров к нормативным требованиям.

Расширение зон застройки в пределах границ сельского поселения потребует прироста протяженности улично-дорожной сети.

Генеральным планом предусмотрено построить в проектируемой застройке к 2033 году улично-дорожную сеть с твердым покрытием – 31,510 км новых дорог.

Кроме того, необходимо провести работы по обустройству существующих улиц и дорог населенных пунктов.

Обустройство улиц и проездов заключается в асфальтировании проезжей части и тротуаров, устройстве щебеночного покрытия обочин, посеве трав, посадке деревьев на газонах, установке скамеек и урн.

Общественный транспорт

Существенное улучшение транспортного сообщения проектом генерального плана предлагается достигнуть за счет:

- прокладки асфальтированных автодорог для обеспечения устойчивых транспортных связей жилых районов в населенных пунктах сельского поселения Малая Глушица с общественными центрами;

- создания новых улиц.

Для развития общественного транспорта предусматривается:

- создание эффективного взаимодействия общественного, пригородного и индивидуального транспорта;
- подключение новых селитебных территорий к существующему общественному транспорту.

При реконструкции улиц необходимо предусмотреть: расширение проезжих частей, уличное освещение, пешеходные тротуары, водоотводные сооружения, средства организации дорожного движения (дорожные знаки, разметка, светофоры), перекладку инженерных коммуникаций, благоустройство и озеленение прилегающих территорий; строительство новых улиц в проектируемой застройке с учетом предлагаемой планировочной и транспортной структуры, нормативных документов и требований.

2.12 Оценка нормативно-правовой базы, необходимой для функционирования и развития транспортной инфраструктуры

Мероприятия Программы реализуются в соответствии с действующими нормативно-правовыми актами Российской Федерации, Самарской области и правовыми актами органов местного самоуправления с.п. Малая Глушица.

Законодательной базой для разработки Программы являются Конституция Российской Федерации, Гражданский кодекс Российской Федерации, Налоговый кодекс Российской Федерации, Бюджетный кодекс Российской Федерации, другие нормативные правовые акты, регулирующие общественные отношения, а также подзаконные нормативные правовые акты, относящиеся непосредственно к сфере деятельности транспортного комплекса.

Программа разработана во исполнение и в соответствии с требованиями:

Градостроительный кодекс Российской Федерации;

Федеральный закон от 29.12.2014 № 456-ФЗ «О внесении изменений в Градостроительный кодекс Российской Федерации и отдельные законодательные акты Российской Федерации».

Федеральный закон от 06.10.2003 № 131-ФЗ «Об общих принципах организации местного самоуправления в Российской Федерации»;

Федеральный закон от 08.11.2007 № 257-ФЗ «Об автомобильных дорогах и дорожной деятельности в Российской Федерации и о внесении изменений в отдельные законодательные акты в Российской Федерации»;

Федеральный закон от 10.12.1995 № 196-ФЗ «О безопасности дорожного движения»

Федеральный закон РФ от 10.01.2002 № 7-ФЗ «Об охране окружающей среды»;

Постановление правительства Российской Федерации от 25.12.2015 № 1440 «Об утверждении требований к программам комплексного развития транспортной инфраструктуры поселений, городских округов»

Устав с.п. Малая Глушица м.р. Большеглушицкий Самарской области;

Генеральный план с.п. Малая Глушица м.р. Большеглушицкий Самарской области;

Положение о территориальном планировании с.п. Малая Глушица;

Государственная программа Самарской области «Развитие транспортной системы Самарской области (2014 - 2025 годы)» (с изменениями на 15 июня 2020 года);

Областная целевая программа модернизации и развития сети автомобильных дорог Самарской области до 2025 года, утверждена Законом Самарской области от 12.05.2005 № 108-ГД).

Основными направлениями совершенствования нормативно-правовой базы, необходимой для функционирования и развития транспортной инфраструктуры поселения являются:

- применение экономических мер, стимулирующих инвестиции в объекты транспортной инфраструктуры;

- координация мероприятий и проектов строительства и реконструкции объектов транспортной инфраструктуры между органами государственной власти (по уровню вертикальной интеграции) и бизнеса;

- координация усилий федеральных органов исполнительной власти, органов исполнительной власти, органов местного самоуправления, представителей бизнеса и общественных организаций в решении задач реализации мероприятий (инвестиционных проектов);

- запуск системы статистического наблюдения и мониторинга необходимой обеспеченности учреждениями транспортной инфраструктуры поселений в соответствии с утвержденными и обновляющимися нормативами;

- разработка стандартов и регламентов эксплуатации и (или) использования объектов транспортной инфраструктуры на всех этапах жизненного цикла объектов.

2.13 Оценка финансирования транспортной инфраструктуры

Финансовой основой реализации муниципальной программы являются средства бюджета с.п. Малая Глушица. Привлечение средств областного бюджета учитывается как прогноз софинансирования мероприятий в соответствии с действующим законодательством. Ежегодные объемы финансирования программы определяются в соответствии с утвержденным бюджетом с.п. Малая Глушица на соответствующий финансовый год и с учетом дополнительных источников финансирования.

Общий объем финансирования, необходимый для реализации мероприятий Программы на весь расчетный срок, составляет **445537,39 тыс. руб.**, из них:

2021 год – 300,00 тыс. руб.;

2022 год – 300,00 тыс. руб.;

2023 год – 300,00 тыс. руб.;

2024 год – 300,00 тыс. руб.;

2025 год – 300,00 тыс. руб.;

2026-2033 годы – 444037,39 тыс. руб.

Стоимость мероприятий определена ориентировочно, основываясь на стоимости уже проведенных аналогичных мероприятий и укрупненных нормативов цены строительства НЦС 81-02-08-2021 Автомобильные дороги, НЦС - 81-02-16-2021 Малые архитектурные формы (тротуары, дорожки, площадки).

Транспортная система сельского поселения является элементом транспортной системы региона, поэтому решение всех задач, связанных с оптимизацией транспортной инфраструктуры на территории, не может быть решено только в рамках полномочий органов местного самоуправления муниципального образования. Данные в Программе предложения по развитию транспортной инфраструктуры предполагается реализовывать с участием бюджетов всех уровней.

Финансирование мероприятий Программы осуществляется в следующих формах бюджетных ассигнований: оплата муниципальных контрактов на поставку товаров, выполнение работ, оказание услуг для муниципальных нужд в целях реализации полномочий сельского поселения по ремонту дорог местного значения.

Указанные в настоящей Программе средства, необходимые на реализацию мероприятий Программы, рассчитаны для ремонта автомобильных дорог общего пользования местного значения и улично-дорожной сети, уровень состояния которых требует дополнительных финансовых вложений к возможностям местного бюджета для изготовления проектной документации и строительства дорог улично-дорожной сети.

Реальная ситуация с возможностями федерального и областного бюджетов пока не позволяет обеспечить конкретное планирование мероприятий такого рода даже в долгосрочной перспективе. Таким образом, возможности органов местного самоуправления поселения должны быть сконцентрированы на решении посильных задач на доступной финансовой основе (содержание, текущий ремонт дорог). Объемы финансирования муниципальной программы носят прогнозный характер и подлежат уточнению в установленном порядке.

Список мероприятий на конкретном объекте детализируется после разработки проектно-сметной документации.

3. ПРОГНОЗ ТРАНСПОРТНОГО СПРОСА, ИЗМЕНЕНИЯ ОБЪЕМОВ И ХАРАКТЕРА ПЕРЕДВИЖЕНИЯ НАСЕЛЕНИЯ И ПЕРЕВОЗОК ГРУЗОВ НА ТЕРРИТОРИИ с.п. МАЛАЯ ГЛУШИЦА

3.1 Прогноз социально-экономического и градостроительного развития с.п. Малая Глушица

В результате изучения демографических явлений, происходящих в с.п. Малая Глушица, построен сценарий возможного развития демографической ситуации.

Развитие транспортной инфраструктуры с.п. Малая Глушица определено Генеральным планом, который, исходя из совокупности социальных, экономических, экологических и иных факторов, комплексно решает задачи обеспечения устойчивого развития округа, развития его инженерной, транспортной и социальной инфраструктур, и действующими государственными и муниципальными программами.

Проектные решения разработаны с учетом перспективы развития на расчетный срок до 2033 года включительно.

Планировочная структура с.п. Малая Глушица предусматривает:

- компактное размещение и взаимосвязь территориальных зон с учетом их допустимой совместимости;
- зонирование и структурное членение территории в увязке с системой общественных центров, транспортной и инженерной инфраструктурой;
- эффективное использование территорий в зависимости от ее градостроительной ценности, допустимой плотности застройки, размеров земельных участков;
- комплексный учет архитектурно-градостроительных традиций, природно-климатических, историко-культурных, этнографических и других местных особенностей;
- эффективное функционирование и развитие систем жизнеобеспечения, экономию топливно-энергетических и водных ресурсов;

- условия для беспрепятственного доступа к объектам социальной, транспортной и инженерной инфраструктуры в соответствии с требованиями нормативных документов;

- охрану окружающей среды, памятников истории и культуры;
- охрану недр и рациональное использование природных ресурсов.

Стратегической целью государственной жилищной политики на территории Самарской области, в том числе на территории с.п. Малая Глушица, является формирование рынка доступного жилья, обеспечение комфортных условий проживания граждан, создание эффективного жилищного сектора.

Жилые зоны могут предназначаться для индивидуальной жилой застройки, малоэтажной смешанной жилой застройки, среднеэтажной смешанной жилой застройки, а также иных видов застройки согласно градостроительным регламентам.

В целях создания благоприятных условий для развития жилищного строительства органам местного самоуправления необходимо осуществлять:

- подготовку земельных участков для жилищного строительства, в том числе подготовку инженерной и транспортной инфраструктур на планируемых площадках для жилищного строительства;
- освоение земель сельскохозяйственного назначения, прилегающих к населенным пунктам и расположенных вблизи от мест подключения к инженерным коммуникациям, в целях развития малоэтажной застройки;
- содействие в реализации мероприятий национального проекта «Доступное и комфортное жилье – гражданам России»;
- увеличение объемов строительства жилья и коммунальной инфраструктуры;
- приведение существующего жилищного фонда и коммунальной инфраструктуры в соответствие со стандартами качества;
- обеспечение доступности жилья и коммунальных услуг в соответствии с платежеспособным спросом населения;

- развитие финансово-кредитных институтов рынка жилья.

Генеральным планом предусматривается строительство нового жилья на свободных территориях. Развитие жилой зоны предусматривает строительство индивидуальной жилой застройки.

В соответствии с Региональными нормативами, в сельских населенных пунктах следует предусматривать размещение преимущественно малоэтажной жилой застройки индивидуальными жилыми домами усадебного типа.

Генпланом сельского поселения Малая Глушица выделен долгосрочный этап освоения территории и реализации мероприятий: долгосрочный этап (строительство объектов жилой и общественно-деловой зоны) – 2033 г.

Динамика строительства объектов жилищной сферы неразрывно связана с современным состоянием жилищной сферы сельского поселения.

Развитие жилых зон планируется на свободных участках в существующих границах сел сельского поселения Малая Глушица, а также за границами населенного пункта в южном направлении. Предполагается застройка усадебными жилыми домами с приусадебными участками.

Размеры приусадебных земельных участков приняты в соответствии с Решением № 372 от 17.04.2009 Собрании представителей муниципального района Большеглушицкий Самарской области.

Размер земельных участков ИЖС в сельском поселении Малая Глушица не должен превышать 0,5 га.

Усадебная застройка - территория преимущественно занята одно-двухквартирными 1-2 этажными жилыми домами с хозяйственными постройками на участках, предназначенных для садоводства, огородничества, а также для содержания скота, в разрешенных случаях. Так как в сельской малоэтажной, в том числе усадебной жилой застройке, расчётные показатели жилищной обеспеченности не нормируются, для расчёта общей площади проектируемого жилищного фонда условно принята общая площадь индивидуального жилого дома на одну семью – 150-200 м². Состав семьи в м. р. Большеглушицкий на перспективное строительство принят – 3 человека.

Планируемые объекты жилищного фонда

Характеристика планируемых объектов жилищного фонда с. п. Малая Глушица представлена в таблице 3.1.1.

Таблица 3.1.1 – Характеристика планируемых объектов жилищного фонда с. п. Малая Глушица до 2033 г.

Наименование и количество объектов	Адрес объекта	Площадь территории, га	Расчетная численность населения, чел	Площадь жилого фонда, м ²
<i>село Малая Глушица (уплотнение существующей застройки)</i>				
363 ИЖД с приусадебными участками	на территории села Малая Глушица	5,4	1 089	54 450
<i>село Малая Глушица (на свободных территориях в границах населенного пункта)</i>				
42 ИЖД с приусадебными участками	в северной части села <i>ПЛОЩАДКА № 1</i>	0,6	126	6 300
80 ИЖД с приусадебными участками	в юго-восточной части села <i>ПЛОЩАДКА № 2</i>	1,2	240	12 000
<i>Всего в селе Малая Глушица планируется 485 ИЖД</i>		7,2	1 455	72 750
<i>село Константиновка (уплотнение существующей застройки)</i>				
220 ИЖД с приусадебными участками	на территории села Константиновка	3,3	660	33 000
<i>село Константиновка (на свободных территориях в границах населенного пункта)</i>				
58 ИЖД с приусадебными участками	в северо-восточной части села <i>ПЛОЩАДКА № 3</i>	0,8	175	8 700
21 ИЖД с приусадебными участками	в северо-западной части села <i>ПЛОЩАДКА № 4</i>	0,3	63	3 150
78 ИЖД с приусадебными участками	в юго-западной части села <i>ПЛОЩАДКА № 5</i>	1,2	234	11 700
27 ИЖД с приусадебными участками	в юго-западной части села <i>ПЛОЩАДКА № 6</i>	0,4	81	4 050
<i>Всего в селе Константиновка планируется 404 ИЖД</i>		6,0	1 213	60 600
<i>поселок Гай (уплотнение существующей застройки)</i>				
13 ИЖД с приусадебными участками	на территории поселка Гай	0,2	39	1 950

Наименование и количество объектов	Адрес объекта	Площадь территории и, га	Расчетная численность населения, чел	Площадь жилого фонда, м ²
участками				
<i>поселок Гай (на свободных территориях в границах населенного пункта)</i>				
40 ИЖД с приусадебными участками	в северо-западной части села <i>ПЛОЩАДКА № 7</i>	0,6	120	6 000
43 ИЖД с приусадебными участками	в северо-восточной части села <i>ПЛОЩАДКА № 8</i>	0,6	129	6 450
<i>Всего в поселке Гай планируется 96 ИЖД</i>		<i>1,4</i>	<i>288</i>	<i>14 400</i>
<i>Итого в сельском поселении Малая Глушица планируется 985 ИЖД</i>		<i>14,6</i>	<i>2 956</i>	<i>147 750</i>

Всего по генеральному плану в сельском поселении Малая Глушица планируется увеличение площади жилого фонда в индивидуальной жилой застройке. С учётом существующего (28 911 м²) и проектируемого (147 750 м²) площадь жилого фонда составит на расчетный срок – 176 661 м².

Численность населения на расчетный срок строительства, с учётом существующего (1 063 чел.) и проектируемого (2 956 чел.) составит 4 019 человек. Средняя обеспеченность жилищным фондом составит 43,95 м²/чел.

Прирост численности населения с учетом перспективного развития

Этот вариант прогноза численности населения сельского поселения Малая Глушица, предложенный Генпланом в качестве основного, рассчитан с учётом территориальных резервов в пределах сельского поселения и освоения новых территорий, которые могут быть использованы под жилищное строительство.

На резервных территориях и в существующей застройке в сельском поселении Малая Глушица предполагается разместить 985 индивидуальных жилых домов.

Принятый ранее средний размер домохозяйства в Самарской области составлял 2,7 человека. С учётом эффективности мероприятий по демографическому развитию Самарской области, а также с улучшением демографической ситуации в сельском поселении Малая Глушица, снижением коэффициента смертности и стабильно положительным сальдо миграции, средний размер домохозяйства в перспективе может увеличиться до 3 человек.

Исходя из этого в сельском поселении Малая Глушица на участках, отведенных под жилищное строительство, при полном их освоении к концу расчетного периода развития будет проживать ориентировочно 2 956 человек.

В целом численность населения сельского поселения Малая Глушица к 2033 г. предположительно возрастет, согласно генплану, до 4 019 человек.

Прирост численности населения и площади жилого фонда сельского поселения Малая Глушица представлен в таблицах 3.1.2 и 3.1.3.

Таблица 3.1.2 – Прирост численности населения с. п. Малая Глушица

Населенные пункты	Значение на период, человек:													
	Базовое значение по ГП.	2021 г.	2022 г.	2023 г.	2024 г.	2025 г.	2026 г.	2027 г.	2028 г.	2029 г.	2030 г.	2031 г.	2032 г.	2033 г.
с. п. Малая Глушица	1063	1193	1428	1663	1898	2133	2368	2603	2838	3073	3308	3543	3778	4019
село Малая Глушица	498	556	672	788	904	1020	1136	1252	1368	1484	1600	1716	1832	1953
Село Константин овка	536	608	703	798	893	988	1083	1178	1273	1368	1463	1558	1653	1749
поселок Гай	13	13	37	61	85	109	133	157	181	205	229	253	277	301
Поселок Большой Иргиз	16	16	16	16	16	16	16	16	16	16	16	16	16	16

Прирост площади жилого фонда сельского поселения Малая Глушица представлен в таблице 3.1.3.

Таблица 3.1.3 – Прирост площади жилого фонда с. п. Малая Глушица

Наименование показателя	Базовое значение по Генплану (2013г.)	Значение на 01.01.2021 г.	Значение на расчетный срок до 2033 г.
Площадь жилого фонда, м ²	28 911	28 911	176 661
Численность населения с учетом прироста, чел.	1 063	1 330	4 019
Средняя обеспеченность жильем, м ² /чел	27,19	21,74	43,95
Прирост показателей			
Площадь жилого фонда, м ²	-	-	147 750
Численность населения с. п., чел	-	+267	2 956

При анализе показателей современного использования территории с. п. Малая Глушица и текущего уровня социально - экономического и градостроительного развития, можно сделать следующие выводы:

- Расположение с.п. Малая Глушица вдоль автодорог регионального и муниципального значения обеспечивает благоприятные условия для осуществления внешних связей на любом уровне, как внутри района, так и за пределами территории.

- Территория сельского поселения в целом благоприятна для рекреационной деятельности.

- Достаточное обеспечение объектами торговли и бытового обслуживания.

- Наличие территориальных резервов.

- Наличие трудовых ресурсов позволяет обеспечить потребности населения и расширение производства.

Развитие экономики поселения во многом определяется эффективностью функционирования автомобильного транспорта, которая зависит от уровня развития и состояния сети внутрипоселковых автомобильных дорог общего пользования.

Недостаточный уровень развития дорожной сети приводит к значительным потерям экономики и населения поселения, является одним из наиболее существенных ограничений темпов роста социально-экономического развития поселения, поэтому совершенствование сети внутрипоселковых автомобильных дорог общего пользования имеет важное значение для с.п. Малая Глушица.

3.2 Прогноз транспортного спроса с.п. Малая Глушица

При планируемом увеличении численности населения с.п. Малая Глушица до 4019 человек, ожидается значительный прирост пассажиропотока что позволяет сделать прогноз о значительном изменении транспортного спроса, объемов и характера передвижения населения на территории с.п. Малая Глушица.

Уровень автомобилизации (включая легковой, грузовой и мототранспорт) в с.п. Малая Глушица имеет дальнейшую тенденцию к росту.

Требования к обеспеченности легкового автотранспорта автозаправочными станциями (АЗС), станциями технического обслуживания (СТО) и местами постоянного хранения индивидуальных легковых автомобилей обозначены в СП 42.13330.2016 «Градостроительство. Планировка и застройка городских и сельских поселений. Актуализированная редакция СНиП 2.07.01-89», а именно:

- согласно п. 11.41, потребность в АЗС составляет: одна топливораздаточная колонка на 1200 легковых автомобилей;

- согласно п. 11.40, потребность в СТО составляет: один пост на 200 легковых автомобилей;

Исходя из общего количества легковых автомобилей, нормативных требований и наличия объектов дорожного сервиса, видно, что в настоящее время с.п. Малая Глушица не обеспечено объектами дорожного сервиса.

Размещение гаражей на сегодняшний день не требуется, так как дома в жилой застройке имеют придомовые участки, обеспечивающие потребность в местах постоянного хранения индивидуальных легковых автомобилей.

Предприятия и организации, предоставляющие автотранспортные услуги населению, обязаны систематически, не реже 1 раза в 5 лет, организовывать обследования пассажиропотока. Полученный в результате обследования материал служит основанием для корректировки маршрутной схемы отдельных маршрутов, составления расписания движения автобусов, организации укороченных маршрутов. Обследование пассажиропотоков проводится в соответствии с действующими нормативными документами.

Интенсивность грузового транспорта на территории с.п. Малая Глушица значительная и на расчетный срок сильно изменится.

3.3 Прогноз развития транспортной инфраструктуры по видам транспорта

В период реализации Программы транспортная инфраструктура по видам транспорта не перетерпит существенных изменений. Основным видом транспорта остается автомобильный. Транспортная связь с районным, областным и населенными пунктами будет осуществляться общественным транспортом (автобусное сообщение), внутри населенных пунктов личным транспортом и пешеходное сообщение. Для целей обслуживания действующих на территории сельского поселения предприятий сохраняется использование грузового транспорта.

3.4 Прогноз развития дорожной сети поселения

Основными направлениями развития дорожной сети поселения в период реализации Программы будет являться сохранение протяженности, соответствующей нормативным требованиям, автомобильных дорог общего пользования за счет ремонта и капитального ремонта автомобильных дорог, поддержание автомобильных дорог на уровне соответствующем категории дороги, путем нормативного содержания дорог, повышения качества и безопасности дорожной сети.

Генеральным планом на территории сельского поселения Малая Глушица планируется до 2033 г. строительство автомобильных дорог на новых территориях и реконструкция дорог в существующей застройке.

Перечень по строительству автомобильных дорог на новых территориях предоставлен в таблицах 3.4.1

Таблица 3.4.1 Перечень по строительству автомобильных дорог на новых территориях

№ п/п	Назначение и наименование объекта	Местоположение объекта	Вид работ, который планируется в целях размещения объекта	Срок, до которого планируется размещение объекта, г.	Основные характеристики объекта		Характеристики зон с особыми условиями использования территорий (ЗСО)
					Протяженность, км	Иные характеристики	
1.	Улицы и автомобильные дороги местного значения	село Малая Глушица, в существующей застройке, в том числе:	реконструкция	2033	3,07		Установление зон с особыми условиями использования территорий в связи с размещением объекта не требуется
		- ул. Чапаева			0,515		
		- ул. Полевая			0,955		
		- ул. Гражданская -1			0,575		
		- ул. Гражданская - 2			1,025		
2.	Улицы и автомобильные дороги местного значения	село Малая Глушица, в существующей застройке, в том числе:	строительство	2033	6,805		Установление зон с особыми условиями использования территорий в связи с размещением объекта не требуется
		- продолжение ул. Гагарина-1			0,865		
		- продолжение ул. Гагарина-2			0,785		
		- продолжение ул. Советская			0,165		
		- Улица 2			1,025		
		- Улица 3			1,575		
		- Улица 3			0,410		
		- Улица 4			0,415		
		- продолжение ул. Полевая			0,420		
		- Улица 10			0,325		
		- Улица 11			0,210		
		- Улица 12			0,210		
		- Улица 13			0,205		
		- Улица 14			0,205		

3.	Улицы и автомобильные дороги местного значения	село Малая Глушица, на площадке № 1, в том числе:	строительство	2033	0,85		Установление зон с особыми условиями использования территорий в связи с размещением объекта не требуется
		- продолжение ул. Ленинградская			0,225		
		- Улица 5			0,250		
		- Улица 6			0,375		
4.	Улицы и автомобильные дороги местного значения	село Малая Глушица, на площадке № 2, в том числе:	строительство	2033	4,625		Установление зон с особыми условиями использования территорий в связи с размещением объекта не требуется
		- продолжение ул. Гагарина			0,240		
		- Гражданская -1			0,270		
		- Гражданская-2			0,825		
		- продолжение ул. № 1			0,550		
		- продолжение ул. Гражданской-3			0,325		
		- Улица 7			0,525		
		- Улица 8			1,350		
		- Улица 9			0,540		

5.	Улицы и автомобильные дороги местного значения	село Константиновка, в существующей застройке, в том числе:	строительство	2033	3,65	Установление зон с особыми условиями использования территорий в связи с размещением объекта не требуется
		- продолжение ул. Набережная			0,3	
		- продолжение ул. Крупской-1			0,4	
		- продолжение ул. Садовая			0,25	
		- продолжение ул. Кооперативная			0,89	
		- Улица 1			0,190	
		- Улица 3			0,480	
		- Улица 4			0,280	
		- Улица 5			0,150	
		- Улица 6			0,715	
		- Улица 7			0,150	
		- Улица 8			0,715	
		- продолжение ул. Гагарина-2			0,470	
		- Улица 9			0,225	
		- Улица 11			0,550	
		- Улица 12			0,370	
		- Улица 13			0,190	
		- Улица 14			0,125	
		- Улица 15			0,200	
		- Улица 16			0,215	
- Улица 17	0,210					
- Улица 19	0,200					
- Улица 20	0,180					

6.	Улицы и автомобильные дороги местного значения	село Константиновка, на площадке № 3, в том числе:	строительство	2033	1,62	Установление зон с особыми условиями использования территорий в связи с размещением объекта не требуется
		- Улица 5			0,510	
		- Улица 6			0,210	
		- Улица 7			0,325	
		- Улица 8			0,250	
		- Улица 18			0,325	
7.	Улицы и автомобильные дороги местного значения	село Константиновка, на площадке № 4, в том числе:	строительство	2033	0,78	Установление зон с особыми условиями использования территорий в связи с размещением объекта не требуется
		- Улица 5			0,245	
		- Улица 10			0,335	
		- Улица 11			0,200	
8.	Улицы и автомобильные дороги местного значения	село Константиновка, на площадке № 5, в том числе:	строительство	2033	3,355	Установление зон с особыми условиями использования территорий в связи с размещением объекта не требуется
		- продолжение ул. Гагарина-1			0,300	
		- продолжение ул. Гражданской			0,330	
		- Улица 1			0,800	
		- Улица 2			0,830	
		- Улица 3			0,385	
		- Улица 4			0,180	
		- продолжение ул. Крупской-2			0,180	
		- Улица 11			0,350	

9.	Улицы и автомобильные дороги местного значения	село Константиновка, на площадке № 6, в том числе:	строительство	2033	1,33		Установление зон с особыми условиями использования территорий в связи с размещением объекта не требуется
		- продолжение ул. Гагарина-1			0,650		
		- продолжение ул. Набережная			0,175		
		- Улица 1			0,150		
		- Улица 9			0,355		
10.	Улицы и автомобильные дороги местного значения	поселок Гай, в существующей застройке, ул. Восточная	реконструкция	2033	1,055		
11.	Улицы и автомобильные дороги местного значения	поселок Гай, на площадке № 7	строительство	2033	1,985		
		- продолжение ул. Восточная			0,365		
		- Улица 2			0,590		
		- Улица 3			0,650		
		- Улица 4			0,140		
		- Улица 5			0,240		
12.	Улицы и автомобильные дороги местного значения	поселок Гай, на площадке № 8	строительство	2033	2,385		
		- Улица 1			0,490		
		- Улица 2			0,790		
		- Улица 3			0,680		
		- Улица 6			0,225		
		- Улица 7			0,200		
13.	Мост	село Малая Глушица, река Большой Иргиз, на продолжении ул. Гагарина	строительство	2033		автомобильный	

Кроме того, необходимо провести работы по обустройству существующих улиц и дорог населенных пунктов сельского поселения.

Обустройство улиц и проездов заключается в асфальтировании проезжей части и тротуаров, устройстве щебеночного покрытия обочин, посеве семян и т.п.

Существенное улучшение транспортного сообщения Проектом генерального плана предлагается достигнуть за счет:

- прокладки асфальтированных автодорог для обеспечения устойчивых транспортных связей жилых районов в населенных пунктах сельского поселения Малая Глушица с общественными центрами;
- создания новых улиц;
- создания условий для эффективного взаимодействия общественного, пригородного и индивидуального транспорта;
- подключение новых территорий к существующему общественному транспорту.

Согласно «Региональным нормам градостроительного проектирования Самарской области» (п. 11.7): «Планировочные средства обустройства улиц и дорог включают выделение специализированных и обособленных полос движения транспорта, разделительных и краевых полос безопасности, устройство направляющих островков и островков безопасности, размещение и планировочную организацию остановочных пунктов, уличных стоянок, въездов или выездов, транспортных пересечений, въездов и выездов в гаражи и стоянки, в зоны пешеходного и «успокоенного» движения транспорта и др.

К техническим средствам относятся дорожные знаки и указатели, ограждения проезжих частей, тротуаров и велодорожек, освещение улиц и дорог, шумозащитные устройства и озеленение, выполняемые в соответствии действующими нормативными документами, с данными СНиП 2.07.01-89*, СНиП23-05-95*, СНиП 23-03-2003, а также ГОСТ 51256-99».

3.5 Прогноз уровня автомобилизации, параметров дорожного движения

При сохранившейся тенденции к увеличению уровня автомобилизации населения, с учетом прогнозируемого увеличения количества транспортных средств, без изменения пропускной способности дорог, предполагается повышение интенсивности движения по основным направлениям к объектам тяготения.

Прогноз изменения уровня автомобилизации и количества автомобилей у населения на территории с.п. Малая Глушица представлен в таблице 3.5.1.

Таблица 3.5.1 – Прогноз изменения уровня автомобилизации (с учетом мототранспорта и грузового транспорта) и количества автомобилей у населения на территории с.п. Малая Глушица

№	Показатели	на 01.01. 2020 год	2021-2033 годы (прогноз)
1	Общая численность населения, тыс. чел.	1,330	4,019
2	Количество автотранспорта у населения, ед.	123	1668
3	Уровень автомобилизации населения, ед./1000 чел.	92	415*

*согласно данным НИИ Транспорта научно-инновационного комплекса СамГУПС

Определение параметров дорожного движения является неотъемлемой частью при определении мероприятий по снижению аварийности на дороге, а также для совершенствования регулирования дорожного движения на перекрестке. К основным параметрам дорожного движения относят: интенсивность движения; интенсивность прибытия на зеленый сигнал; динамический коэффициент приведения состава транспортного потока; поток насыщения, установившийся интервал убытия очереди автомобилей; коэффициент загрузки полосы движением; доля зеленого сигнала в цикле; коэффициент приращения очереди; средняя длина очереди в автомобилях и метрах; удельное число остановок автомобиля; коэффициент безостановочной проходимости.

В сельском поселении Малая Глушица на расчетный срок изменений параметров дорожного движения не прогнозируется.

3.6 Прогноз показателей безопасности дорожного движения

В с.п. Малая Глушица в перспективе предполагается рост количества автотранспорта, а вследствие этого увеличение интенсивности движения.

В перспективе возможно ухудшение ситуации из-за следующих причин:

- постоянно возрастающая мобильность населения;
- массовое пренебрежение требованиями безопасности дорожного движения со стороны участников движения;
- неудовлетворительное состояние автомобильных дорог;
- недостаточный технический уровень дорожного хозяйства;
- несовершенство технических средств организации дорожного движения.

Чтобы не допустить негативного развития ситуации, необходимо:

- создание современной системы контроля выполнения мероприятий по обеспечению безопасности дорожного движения;
- развитие систем видеофиксации нарушений правил дорожного движения;
- развитие целевой системы воспитания и обучения детей безопасному поведению на улицах и дорогах;
- проведение разъяснительной и предупредительно-профилактической работы среди населения по вопросам обеспечения безопасности дорожного движения с использованием СМИ.

Технические средства организации дорожного движения (дорожные знаки, разметки, ограждения), соответствующие требованиям нормативных правовых актов, действующих в области обеспечения безопасности дорожного движения, на территории с.п. Малая Глушица соответствуют. Сведения о дорожных знаках представлены в таблице 3.6.1

Светофорные объекты в с.п. Малая Глушица на 01.01.2021 г. отсутствуют.

Таблица 3.6.1. Сведения о количестве дорожных знаков в с.п. Южное

№ п/п	Наименование улиц, дорог, проездов	Кол-во дорожных знаков шт.
1	ул. Советская, с. Малая Глушица	2
2	ул. Гагарина, с. Малая Глушица	14
3	ул. Центральная, с. Константиновка	5
4	ул. Молодежная, с. Константиновка	2
5	ул.Гагарина, с.Константиновка	2

3.7 Прогноз негативного воздействия транспортной инфраструктуры на окружающую среду и здоровье человека

В период действия Программы предполагается изменения центров транспортного тяготения, структуры, маршрутов и объемов грузовых и пассажирских перевозок. Причиной увеличения негативного воздействия на окружающую среду и здоровье населения станет рост автомобилизации населения в совокупности с ростом его численности, в связи с чем усилится загрязнение атмосферы выбросами в воздух дыма и газообразных загрязняющих веществ, и увеличением воздействия шума на здоровье человека.

Почвы в зоне влияния автомобильных дорог подвергаются загрязнению горюче-смазочными материалами (далее – ГСМ), соединениями тяжелых металлов, дорожной пылью, - оказывающими негативное воздействие на состояние окружающей среды и здоровье людей в целом.

Кроме этого обычны потери ГСМ от ходовой части автотранспортных средств и поступление бытового мусора на придорожную полосу.

Не убираемый с обочины дороги снежный покров, являющийся депонирующей средой, при таянии является источником вторичного загрязнения почв и подземных вод, особенно в условиях использования химического способа удаления снега и льда с дорожных покрытий.

Засоление почв, происходящее в результате просачивания растворенных хлор- и аммиак-содержащих соединений в зоны расположения придорожных посадок, ухудшает структуру и состав почвы, что в итоге может вызвать гибель деревьев и кустарников в придорожной полосе.

В связи с формированием высокого уровня загрязнения почв и подземных вод в зонах влияния автомагистралей, недопустимо использование придорожных земель ни для каких сельскохозяйственных целей, включая заготовку травянистых кормов и выпас скота.

Экологическими показателями, характеризующими экологически безопасное состояние автомобильной дороги, является концентрация свинца и хлоридов, не превышающих нормативные значения ПДК токсичных веществ в почве.

Уровень неблагоприятного воздействия автодорог определяется в основном концентрациями загрязняющих веществ, создаваемыми в приземном слое

атмосферы, и дальностью распространения атмосферного загрязнения.

Расчёт зоны атмосферного загрязнения от автодорог необходимо проводить по специально разработанным методикам с учётом интенсивности транспортного потока.

По территории с.п. Малая Глушица проходят автодороги регионального и муниципального значения. При движении транспорта образуется акустическое (шумовое) загрязнение придорожных территорий.

Еще одним фактором воздействия транспорта на окружающую среду является отсутствие моечных пунктов. Эту операцию зачастую выполняют на берегу реки, озера или пруда. Между тем автолюбители всё в больших объёмах пользуются синтетическими моющими средствами, которые представляют определённую опасность для водоёмов.

4 ПРИНЦИПИАЛЬНЫЕ ВАРИАНТЫ РАЗВИТИЯ ТРАНСПОРТНОЙ ИНФРАСТРУКТУРЫ С.П. МАЛАЯ ГЛУШИЦА С ПОСЛЕДУЮЩИМ ВЫБОРОМ ПРЕДЛАГАЕМОГО К РЕАЛИЗАЦИИ ВАРИАНТА

При рассмотрении принципиальных вариантов развития транспортной инфраструктуры сельского поселения Малая Глушица учитывался прогноз численности населения, прогноз социально-экономического и градостроительного развития, деловая активность на территории поселения.

Транспортная система сельского поселения является элементом транспортной системы региона, поэтому решение всех задач, связанных с оптимизацией транспортной инфраструктуры на территории, не может быть решено только в рамках полномочий органов местного самоуправления муниципального образования. Данные в Программе предложения по развитию транспортной инфраструктуры предполагается реализовывать с участием бюджетов всех уровней. Задачами органов местного самоуправления станут организационные мероприятия по обеспечению взаимодействия органов государственной власти и местного самоуправления, подготовка инициативных предложений для органов местного самоуправления Большеглушицкого района и органов государственной власти Самарской области по развитию транспортной инфраструктуры.

Автомобильные дороги подвержены влиянию природной окружающей среды, хозяйственной деятельности человека и постоянному воздействию транспортных средств, в результате чего меняется технико-эксплуатационное состояние дорог. Состояние сети дорог определяется своевременностью, полнотой и качеством выполнения работ по содержанию, ремонту и капитальному ремонту, и зависит напрямую от объемов финансирования. При этом текущий ремонт в отличие от капитального, не решает задач, связанных с повышением качества дорожного покрытия - характеристик ровности, шероховатости, прочности и т.д.

В условиях, когда объем инвестиций в дорожный комплекс является явно недостаточным, а рост уровня автомобилизации значительно опережает темпы роста развития дорожной инфраструктуры, на первый план выходят работы по содержанию и эксплуатации дорог. Поэтому в Программе выбирается вариант качественного содержания и капитального ремонта дорог.

5 МЕРОПРИЯТИЯ ПРОГРАММЫ

Достижение целей и решение задач Программы обеспечивается путем реализации мероприятий, которые разрабатываются исходя из целевых индикаторов, представляющих собой доступные наблюдению и измерению характеристики состояния и развития системы транспортной инфраструктуры поселения. Разработанные программные мероприятия систематизированы по степени их актуальности. Список мероприятий на конкретном объекте детализируется после разработки проектно-сметной документации. Стоимость мероприятий определена ориентировочно, основываясь на стоимости уже проведенных аналогичных мероприятий. Источниками финансирования мероприятий Программы являются средства бюджета сельского поселения.

Механизм реализации Программы включает в себя:

- систему мероприятий, проводящихся по обследованию, содержанию, ремонту, паспортизации автомобильных дорог общего пользования местного значения в сельском поселении;
- мероприятия по обеспечению безопасности дорожного движения (приобретение дорожных знаков);
- мероприятия по организации транспортного обслуживания населения.

Перечень мероприятий Программы по ремонту дорог формируется администрацией с.п. Малая Глушица по итогам обследования состояния дорожного покрытия не реже одного раза в год, в начале осеннего или в конце весеннего периодов и с учетом решения первостепенных проблемных ситуаций, в том числе от поступивших обращений (жалоб) граждан. Перечень и виды работ по содержанию и текущему ремонту автомобильных дорог и искусственных сооружений на них определяются муниципальным контрактом (договором) в соответствии с классификацией, устанавливаемой федеральным органом исполнительной власти, осуществляющим функции по выработке государственной политики и нормативно-правовому регулированию в сфере дорожного хозяйства, а также в случае капитального ремонта, реконструкции и строительства проектно-сметной документацией, разработанной на конкретный участок автомобильной дороги.

5.1 Мероприятия по развитию транспортной инфраструктуры по видам транспорта

В период реализации Программы внесение изменений в структуру транспортной инфраструктуры по видам транспорта не планируется.

5.2 Мероприятия по развитию транспорта общего пользования, созданию транспортно-пересадочных узлов

С учетом сложившейся экономической ситуации, мероприятия по развитию транспорта общего пользования, созданию транспортно-пересадочных узлов в период реализации Программы не предусматриваются.

5.3 Мероприятия по развитию инфраструктуры для легкового автомобильного транспорта, включая развитие единого парковочного пространства

Хранение автотранспорта на территории сельского поселения осуществляется, в основном, на придомовых участках жителей сельского поселения.

В дальнейшем необходимо предусматривать организацию мест стоянок автомобилей возле зданий общественного назначения с учётом прогнозируемого увеличения уровня автомобилизации населения.

Предполагается, что ведомственные и грузовые автомобили будут находиться на хранении в коммунально-складской и промышленной зоне сельского поселения. Постоянное и временное хранение легковых автомобилей населения предусматривается на парковках придомовых участков жителей сельского поселения.

5.4 Мероприятия по развитию пешеходного и велосипедного передвижения

Пешеходное и велосипедное движение как средство передвижения обладает многими преимуществами с точки зрения здоровья человека и охраны окружающей среды. Благодаря переходу от вождения транспортных средств к пешеходному или велосипедному движению можно снизить уровень аварийности, сократить затраты на дорожные и парковочные сооружения, а также снизить степень воздействия на окружающую среду и укрепить здоровье населения.

С учетом сложившейся экономической ситуацией, мероприятия по развитию велосипедного передвижения, в период реализации Программы не предусматриваются. Мероприятия по развитию велосипедного передвижения возможны к реализации как дополнительные только при получении дополнительных доходов местного бюджета или появления возможности финансирования из иных источников.

5.5 Мероприятия по развитию инфраструктуры для грузового транспорта, транспортных средств коммунальных и дорожных служб

Корректировка расположения мусорных площадок в с.п. Малая Глушица с обустройством заездов для коммунального транспорта, чтобы не создавать помех на дороге и не создавать аварийных ситуаций (весь период).

Мероприятия по развитию инфраструктуры для транспортных средств коммунальных и дорожных служб в период реализации Программы не предусматриваются

5.6 Мероприятия по развитию сети дорог поселения

В целях повышения качественного уровня дорожной сети сельского поселения, снижения уровня аварийности, связанной с состоянием дорожного покрытия и доступности к центрам тяготения и территориям перспективной застройки предлагается в период действия Программы реализовать комплекс мероприятий по развитию дорог поселения. Перечень программных мероприятий рассчитан согласно укрупненных нормативов цены строительства НЦС 81-02-08-2021 сборник №8 «Автомобильные дороги» утвержденные Приказом

Министерством строительства и жилищно-коммунального хозяйства № 130/пр от 11.03.2021 г.

Таблица 5.6.1 – Перечень программных мероприятий по развитию сети дорог на территории сельского поселения Малая Глушица на 2021 – 2033 годы

№ п/п	Наименование программы	Протяженность, км	Сроки реализации/ год	Объем финансирования, тыс. руб.	Ответственный за реализацию мероприятия
СТРОИТЕЛЬСТВО*:					
1	село Малая Глушица, в существующей застройке, в том числе:	6,805	2033	85101,02	Администрация сельского поселения
	- продолжение ул. Гагарина-1	0,865		10817,40	
	- продолжение ул. Гагарина-2	0,785		9816,94	
	- продолжение ул. Советская	0,165		2063,43	
	- Улица 2	1,025		12818,30	
	- Улица 3	1,575		19696,41	
	- Улица 3	0,410		5127,32	
	- Улица 4	0,415		5189,85	
	- продолжение ул. Полевая	0,420		5252,38	
	- Улица 10	0,325		4064,34	
	- Улица 11	0,210		2626,19	
	- Улица 12	0,210		2626,19	
	- Улица 13	0,205		2563,66	
	- Улица 14	0,205		2563,66	
2	село Малая Глушица, на площадке № 1, в том числе:	0,85	2033	10629,81	Администрация сельского поселения
	- продолжение ул. Ленинградская	0,225		2813,77	
	- Улица 5	0,250		3126,42	
	- Улица 6	0,375		4689,62	

№ п/п	Наименование программы	Протяженность, км	Сроки реализации/ год	Объем финансирования, тыс. руб.	Ответственный за реализацию мероприятия
3	село Малая Глушица, на площадке № 2, в том числе:	4,625	2033	57838,68	Администрация сельского поселения
	- продолжение ул. Гагарина	0,240		3001,36	
	- Гражданская -1	0,270		3376,53	
	- Гражданская-2	0,825		10317,17	
	- продолжение ул. № 1	0,550		6878,11	
	- продолжение ул. Гражданской-3	0,325		4064,34	
	- Улица 7	0,525		6565,47	
	- Улица 8	1,350		16882,64	
	- Улица 9	0,540		6753,06	
	Мост автомобильный. село Малая Глушица, река Большой Иргиз, на продолжении ул. Гагарина		2033	по проекту	
4	село Константиновка, в существующей застройке, в том числе:	7,455	2033	93229,70	Администрация сельского поселения
	- продолжение ул. Набережная	0,3		3751,70	
	- продолжение ул. Крупской-1	0,4		5002,26	
	- продолжение ул. Садовая	0,25		3126,42	
	- продолжение ул. Кооперативная	0,89		11130,04	
	- Улица 1	0,190		2376,08	

№ п/п	Наименование программы	Протяженность, км	Сроки реализации/ год	Объем финансирования, тыс. руб.	Ответственный за реализацию мероприятия			
	- Улица 3	0,480		6002,72				
	- Улица 4	0,280		3501,58				
	- Улица 5	0,150		1875,85				
	- Улица 6	0,715		8941,55				
	- Улица 7	0,150		1875,85				
	- Улица 8	0,715		8941,55				
	- продолжение ул. Гагарина-2	0,470	2033	5877,66	Администрация сельского поселения			
	- Улица 9	0,225		2813,77				
	- Улица 11	0,550		6878,11				
	- Улица 12	0,370		4627,09				
	- Улица 13	0,190		2376,08				
	- Улица 14	0,125		1563,21				
	- Улица 15	0,200		2501,13				
	- Улица 16	0,215		2688,72				
	- Улица 17	0,210		2626,19				
	- Улица 19	0,200		2501,13				
	- Улица 20	0,180		2251,02				
	5	село Константиновка, на площадке № 3, в том числе:		1,62		2033	20259,17	Администрация сельского поселения
		- Улица 5		0,510			6377,89	
- Улица 6		0,210	2626,19					
- Улица 7		0,325	4064,34					
- Улица 8		0,250	3126,42					
- Улица 18		0,325	4064,34					
6	село Константиновка, на площадке № 4, в том числе:	0,78	2033	9754,41	Администрация сельского поселения			
	- Улица 5	0,245		3063,89				
	- Улица 10	0,335		4189,40				

№ п/п	Наименование программы	Протяженность, км	Сроки реализации/ год	Объем финансирования, тыс. руб.	Ответственный за реализацию мероприятия
	- Улица 11	0,200		2501,13	
7	село Константиновка, на площадке № 5, в том числе:	3,355	2033	41956,49	Администрация сельского поселения
	- продолжение ул. Гагарина-1	0,300		3751,70	
	- продолжение ул. Гражданской	0,330	2033	4126,87	
	- Улица 1	0,800		10004,53	
	- Улица 2	0,830		10379,70	
	- Улица 3	0,385		4814,68	
	- Улица 4	0,180		2251,02	
	- продолжение ул. Крупской-2	0,180		2251,02	
	- Улица 11	0,350		4376,98	
8	село Константиновка, на площадке № 6, в том числе:	1,33	2033	16632,53	Администрация сельского поселения
	- продолжение ул. Гагарина-1	0,650		8128,68	
	- продолжение ул. Набережная	0,175		2188,49	
	- Улица 1	0,150		1875,85	
	- Улица 9	0,355		4439,51	
9	поселок Гай, на площадке № 7	1,985	2033	24823,74	Администрация сельского поселения
	- продолжение ул. Восточная	0,365		4564,57	
	- Улица 2	0,590		7378,34	
	- Улица 3	0,650		8128,68	
	- Улица 4	0,140		1750,79	
	- Улица 5	0,240		3001,36	
10	поселок Гай, на площадке № 8	2,385	2033	29826,00	Администрация сельского поселения
	- Улица 1	0,490		6127,77	

№ п/п	Наименование программы	Протяженность, км	Сроки реализации/ год	Объем финансирования, тыс. руб.	Ответственный за реализацию мероприятия
	- Улица 2	0,790		9879,47	
	- Улица 3	0,680		8503,85	
	- Улица 6	0,225		2813,77	
	- Улица 7	0,200		2501,13	
	Итого строительство			390051,55	
РЕКОНСТРУКЦИЯ*:					
1	село Малая Глушица, в существующей застройке, в том числе:	3,07		38392,37	Администрация сельского поселения
	- ул. Чапаева	0,515	2033	6440,41	Администрация сельского поселения
	- ул. Полевая	0,955		11942,91	
	- ул. Гражданская -1	0,575		7190,75	
	- ул. Гражданская - 2	1,025		12818,30	
2	поселок Гай, в существующей застройке, ул. Восточная	1,055	2033	13193,47	Администрация сельского поселения
	итого реконструкция			51585,84	
	Итого общее			441637,39	

*Согласно Положения о территориальном планировании с.п. Малая Глушица.

5.7 Мероприятия по организации дорожного движения, в том числе мероприятия по повышению безопасности дорожного движения

Для достижения цели по повышению безопасности в области автомобильных дорог необходимо решить задачи, связанные с повышением надежности и безопасности движения на автомобильных дорогах местного значения, а также обеспечением устойчивого функционирования дорожной сети.

В целях повышения безопасности движения по автомобильным дорогам местного значения предусмотрены мероприятия представленные в таблице 5.7.1.

Таблица 5.7.1 – Перечень программных мероприятий по организации дорожного движения на территории сельского поселения Малая Глушица на 2021 – 2033 годы

№ п/п	Наименование программы	Сроки реализации	Объем финансирования, тыс. руб.	Ответственный за реализацию мероприятия
1	Инвентаризация с оценкой технического состояния автомобильных дорог местного значения. Содержание дорог общего пользования местного значения и искусственных сооружений на них. Размещение дорожных знаков и указателей на улицах населенных пунктов. Обустройство тротуаров. Разметка пешеходных переходов. Ямочный ремонт.	2021-2033	3900,00	администрация сельского поселения

5.8 Мероприятия по снижению негативного воздействия транспорта на окружающую среду и здоровье населения

Мероприятия по снижению негативного воздействия транспорта на окружающую среду.

Одним из путей экономии жидкого нефтяного топлива и снижения уровня загрязнения окружающей среды является замена (полная или частичная) бензинов и дизельных топлив другими энергоносителями, не нефтяного происхождения.

Среди альтернативных типов топлив в настоящее время привлекает внимание целый ряд продуктов различного происхождения: сжатый природный газ, сжиженные газы нефтяного происхождения и сжиженные природные газы, различные синтетические спирты, газовые конденсаты, водород, топлива растительного происхождения и т.д.

Известные способы защиты компонентов экосистем от вредного воздействия дорожно-транспортного комплекса сводятся к 4 направлениям:

1. Организационно-правовые мероприятия включают формирование нового эколого-правового мировоззрения, эффективную реализацию государственной экологической политики, создание современного экологического законодательства и нормативно-правовой базы экологической безопасности, а меры государственный, административный и общественный контроль функций по охране природы. Они направлены на разработку и исполнение механизмов экологической политики, природоохранного законодательства на транспорте, экологических стандартов, норм, нормативов и требований к транспортной технике, топливно-смазочным материалам, оборудованию, состоянию транспортных коммуникаций и др.

2. Архитектурно-планировочные мероприятия обеспечивают совершенствование планирования всех функциональных зон поселения (промышленной, селитебной – предназначенной для жилья, транспортной, санитарно-защитной, зоны отдыха и др.) с учетом инфраструктуры транспорта и дорожного движения, разработку решений по рациональному землепользованию и застройке территорий, сохранению природных ландшафтов, озеленению и благоустройству.

3. Конструкторско-технические и экотехнологические мероприятия позволяют внедрить современные инженерные, санитарно-технические и технологические средства защиты окружающей среды от вредных воздействий на предприятиях и объектах транспорта, технические новшества в конструкции, как автотранспортных средств, так и объектов дорожного комплекса.

4. Эксплуатационные мероприятия осуществляются в процессе эксплуатации транспортных средств и направлены на поддержание их состояния на уровне заданных экологических нормативов за счет технического контроля и высококачественного обслуживания.

Перечисленные группы мероприятий реализуются независимо друг от друга и позволяют достичь определенных результатов. Максимальный эффект достигается при их комплексном применении.

5.9 Мероприятия по мониторингу и контролю за работой транспортной инфраструктуры и качеством транспортного обслуживания населения и субъектов экономической деятельности

Мониторинг и контроль за работой транспортной инфраструктуры, качеством транспортного обслуживания населения и субъектов экономической деятельности, движением большегрузного автомобильного транспорта, определением ущерба автомобильным дорогам, нанесенного тяжеловесными автотранспортными средствами, осуществляет администрация сельского поселения Малая Глушица.

6 ГРАФИК ВЫПОЛНЕНИЯ МЕРОПРИЯТИЙ ПО ПРОЕКТИРОВАНИЮ, СТРОИТЕЛЬСТВУ И РЕКОНСТРУКЦИИ ДОРОГ

График реализации мероприятий программы представлен в таблице 6.1.

Таблица 6.1 – График реализации мероприятий программы

Наименование мероприятия	протяженность км	Период реализации					
		2021	2022	2023	2024	2025	2026-2033
Инвентаризация с оценкой технического состояния автомобильных дорог местного значения. Содержание дорог общего пользования местного значения и искусственных сооружений на них. Размещение дорожных знаков и указателей на улицах населенных пунктов. Обустройство тротуаров. Разметка пешеходных переходов. Ямочный ремонт.	-	X	X	X	X	X	X
Строительство:							
село Малая Глушица, в существующей застройке, в том числе:							
- продолжение ул. Гагарина-1	0,865						X
- продолжение ул. Гагарина-2	0,785						X
- продолжение ул. Советская	0,165						X
- Улица 2	1,025						X
- Улица 3	1,575						X
- Улица 3	0,410						X
- Улица 4	0,415						X
- продолжение ул. Полевая	0,420						X

Наименование мероприятия	протяженность км	Период реализации					
		2021	2022	2023	2024	2025	2026-2033
- Улица 10	0,325						X
- Улица 11	0,210						X
- Улица 12	0,210						X
- Улица 13	0,205						X
- Улица 14	0,205						X
село Малая Глушица, на площадке № 1, в том числе:							
- продолжение ул. Ленинградская	0,225						X
- Улица 5	0,250						X
- Улица 6	0,375						X
село Малая Глушица, на площадке № 2, в том числе:							
- продолжение ул. Гагарина	0,240						X
- Гражданская -1	0,270						X
- Гражданская-2	0,825						X
- продолжение ул. № 1	0,550						X
- продолжение ул. Гражданской-3	0,325						X
- Улица 7	0,525						X
- Улица 8	1,350						X
- Улица 9	0,540						X
мост автомобильный. село Малая Глушица, река Большой Иргиз, на продолжении ул. Гагарина							X
село Константиновка, в существующей застройке, в том числе:							
- продолжение ул. Набережная	0,3						X
- продолжение ул. Крупской-1	0,4						X
- продолжение ул. Садовая	0,25						X
- продолжение ул. Кооперативная	0,89						X
- Улица 1	0,190						X
- Улица 3	0,480						X
- Улица 4	0,280						X
- Улица 5	0,150						X
- Улица 6	0,715						X
- Улица 7	0,150						X
- Улица 8	0,715						X
- продолжение ул. Гагарина-2	0,470						X

Наименование мероприятия	протяженность км	Период реализации					
		2021	2022	2023	2024	2025	2026-2033
- Улица 9	0,225						X
- Улица 11	0,550						X
- Улица 12	0,370						X
- Улица 13	0,190						X
- Улица 14	0,125						X
- Улица 15	0,200						X
- Улица 16	0,215						X
- Улица 17	0,210						X
- Улица 19	0,200						X
- Улица 20	0,180						X
село Константиновка, на площадке № 3, в том числе:							
- Улица 5	0,510						X
- Улица 6	0,210						X
- Улица 7	0,325						X
- Улица 8	0,250						X
- Улица 18	0,325						X
село Константиновка, на площадке № 4, в том числе:							
- Улица 5	0,245						X
- Улица 10	0,335						X
- Улица 11	0,200						X
село Константиновка, на площадке № 5, в том числе:							
- продолжение ул. Гагарина-1	0,300						X
- продолжение ул. Гражданской	0,330						X
- Улица 1	0,800						X
- Улица 2	0,830						X
- Улица 3	0,385						X
- Улица 4	0,180						X
- продолжение ул. Крупской-2	0,180						X
- Улица 11	0,350						X
село Константиновка, на площадке № 6, в том числе:							
- продолжение ул. Гагарина-1	0,650						X
- продолжение ул. Набережная	0,175						X
- Улица 1	0,150						X
- Улица 9	0,355						X
поселок Гай, на площадке № 7							
- продолжение ул. Восточная	0,365						X
- Улица 2	0,590						X
- Улица 3	0,650						X
- Улица 4	0,140						X
- Улица 5	0,240						X
поселок Гай, на площадке № 8							

Наименование мероприятия	протяженность км	Период реализации					
		2021	2022	2023	2024	2025	2026-2033
- Улица 1	0,490						X
- Улица 2	0,790						X
- Улица 3	0,680						X
- Улица 6	0,225						X
- Улица 7	0,200						X
Реконструкция:							
село Малая Глушица, в существующей застройке, в том числе:							
- ул. Чапаева	0,515						X
- ул. Полевая	0,955						X
- ул. Гражданская -1	0,575						X
- ул. Гражданская - 2	1,025						X
поселок Гай, в существующей застройке, ул. Восточная	1,055						X

7 ФИНАНСОВЫЕ ПОТРЕБНОСТИ И ИСТОЧНИКИ ФИНАНСИРОВАНИЯ МЕРОПРИЯТИЙ ПРОГРАММЫ ПО ПРОЕКТИРОВАНИЮ, СТРОИТЕЛЬСТВУ И РЕКОНСТРУКЦИИ ОБЪЕКТОВ ТРАНСПОРТНОЙ ИНФРАСТРУКТУРЫ ПРЕДЛАГАЕМОГО К РЕАЛИЗАЦИИ ВАРИАНТА РАЗВИТИЯ ТРАНСПОРТНОЙ ИНФРАСТРУКТУРЫ

Финансирование программы осуществляется за счет средств Федерального бюджета, бюджета Самарской области и бюджета с.п. Малая Глушица. Ежегодные объемы финансирования программы определяются в соответствии с утвержденным бюджетом сельского поселения на соответствующий финансовый год и с учетом дополнительных источников финансирования. Общий объем финансовых средств, необходимых для реализации мероприятия Программы на расчетный срок составляет **445537,39 тыс. рублей**. Оценка финансовых потребностей и источники финансирования мероприятий программы представлены в таблице 7.1.

Таблица 7.1 - Оценка финансовых потребностей и источники финансирования мероприятий программы

Наименование мероприятия	протяженность км	Источники финансирования	Стоимость выполнения, тыс. руб.	Финансовые потребности на реализацию мероприятий, тыс. руб.					
				2021	2022	2023	2024	2025	2026-2033
Инвентаризация с оценкой технического состояния автомобильных дорог местного значения. Содержание дорог общего пользования местного значения и искусственных сооружений на них. Размещение дорожных знаков и указателей на улицах населенных пунктов. Обустройство тротуаров. Разметка пешеходных переходов. Ямочный ремонт.	-	Бюджет сельского поселения	3900,00	300,00	300,00	300,00	300,00	300,00	2400,00
СТРОИТЕЛЬСТВО:									
село Малая Глушица, в существующей застройке, в том числе:									
- продолжение ул. Гагарина-1	0,865	Областной бюджет	10817,40	-	-	-	-	-	10817,40
- продолжение ул. Гагарина-2	0,785	Областной бюджет	9816,94	-	-	-	-	-	9816,94
- продолжение ул. Советская	0,165	Областной бюджет	2063,43	-	-	-	-	-	2063,43
- Улица 2	1,025	Областной бюджет	12818,30	-	-	-	-	-	12818,30
- Улица 3	1,575	Областной бюджет	19696,41	-	-	-	-	-	19696,41

Наименование мероприятия	протяженность км	Источники финансирования	Стоимость выполнения, тыс. руб.	Финансовые потребности на реализацию мероприятий, тыс. руб.					
				2021	2022	2023	2024	2025	2026-2033
- Улица 3	0,410	Областной бюджет	5127,32	-	-	-	-	-	5127,32
- Улица 4	0,415	Областной бюджет	5189,85	-	-	-	-	-	5189,85
- продолжение ул. Полевая	0,420	Областной бюджет	5252,38	-	-	-	-	-	5252,38
- Улица 10	0,325	Областной бюджет	4064,34	-	-	-	-	-	4064,34
- Улица 11	0,210	Областной бюджет	2626,19	-	-	-	-	-	2626,19
- Улица 12	0,210	Областной бюджет	2626,19	-	-	-	-	-	2626,19
- Улица 13	0,205	Областной бюджет	2563,66	-	-	-	-	-	2563,66
- Улица 14	0,205	Областной бюджет	2563,66	-	-	-	-	-	2563,66
село Малая Глушица, на площадке № 1, в том числе:									
- продолжение ул. Ленинградская	0,225	Областной бюджет	2813,77	-	-	-	-	-	2813,77
- Улица 5	0,250	Областной бюджет	3126,42	-	-	-	-	-	3126,42
- Улица 6	0,375	Областной бюджет	4689,62	-	-	-	-	-	4689,62
село Малая Глушица, на площадке № 2, в том числе:									
- продолжение ул. Гагарина	0,240	Областной бюджет	3001,36	-	-	-	-	-	3001,36
- Гражданская -1	0,270	Областной бюджет	3376,53	-	-	-	-	-	3376,53
- Гражданская-2	0,825	Областной	10317,17	-	-	-	-	-	10317,17

Наименование мероприятия	протяженность км	Источники финансирования	Стоимость выполнения, тыс. руб.	Финансовые потребности на реализацию мероприятий, тыс. руб.					
				2021	2022	2023	2024	2025	2026-2033
		бюджет							
- продолжение ул. № 1	0,550	Областной бюджет	6878,11	-	-	-	-	-	6878,11
- продолжение ул. Гражданской-3	0,325	Областной бюджет	4064,34	-	-	-	-	-	4064,34
- Улица 7	0,525	Областной бюджет	6565,47	-	-	-	-	-	6565,47
- Улица 8	1,350	Областной бюджет	16882,64	-	-	-	-	-	16882,64
- Улица 9	0,540	Областной бюджет	6753,06	-	-	-	-	-	6753,06
мост автомобильный. село Малая Глушица, река Большой Иргиз, на продолжении ул. Гагарина		Областной бюджет	по проекту	-	-	-	-	-	по проекту
село Константиновка, в существующей застройке, в том числе:									
- продолжение ул. Набережная	0,3	Областной бюджет	3751,70	-	-	-	-	-	3751,70
- продолжение ул. Крупской-1	0,4	Областной бюджет	5002,26	-	-	-	-	-	5002,26
- продолжение ул. Садовая	0,25	Областной бюджет	3126,42	-	-	-	-	-	3126,42
- продолжение ул. Кооперативная	0,89	Областной бюджет	11130,04	-	-	-	-	-	11130,04
- Улица 1	0,190	Областной бюджет	2376,08	-	-	-	-	-	2376,08
- Улица 3	0,480	Областной бюджет	6002,72	-	-	-	-	-	6002,72

Наименование мероприятия	протяженность км	Источники финансирования	Стоимость выполнения, тыс. руб.	Финансовые потребности на реализацию мероприятий, тыс. руб.					
				2021	2022	2023	2024	2025	2026-2033
- Улица 4	0,280	Областной бюджет	3501,58	-	-	-	-	-	3501,58
- Улица 5	0,150	Областной бюджет	1875,85	-	-	-	-	-	1875,85
- Улица 6	0,715	Областной бюджет	8941,55	-	-	-	-	-	8941,55
- Улица 7	0,150	Областной бюджет	1875,85	-	-	-	-	-	1875,85
- Улица 8	0,715	Областной бюджет	8941,55	-	-	-	-	-	8941,55
- продолжение ул. Гагарина-2	0,470	Областной бюджет	5877,66	-	-	-	-	-	5877,66
- Улица 9	0,225	Областной бюджет	2813,77	-	-	-	-	-	2813,77
- Улица 11	0,550	Областной бюджет	6878,11	-	-	-	-	-	6878,11
- Улица 12	0,370	Областной бюджет	4627,09	-	-	-	-	-	4627,09
- Улица 13	0,190	Областной бюджет	2376,08	-	-	-	-	-	2376,08
- Улица 14	0,125	Областной бюджет	1563,21	-	-	-	-	-	1563,21
- Улица 15	0,200	Областной бюджет	2501,13	-	-	-	-	-	2501,13
- Улица 16	0,215	Областной бюджет	2688,72	-	-	-	-	-	2688,72
- Улица 17	0,210	Областной бюджет	2626,19	-	-	-	-	-	2626,19
- Улица 19	0,200	Областной	2501,13	-	-	-	-	-	2501,13

Наименование мероприятия	протяженность км	Источники финансирования	Стоимость выполнения, тыс. руб.	Финансовые потребности на реализацию мероприятий, тыс. руб.					
				2021	2022	2023	2024	2025	2026-2033
		бюджет							
- Улица 20	0,180	Областной бюджет	2251,02	-	-	-	-	-	2251,02
село Константиновка, на площадке № 3, в том числе:									
- Улица 5	0,510	Областной бюджет	6377,89	-	-	-	-	-	6377,89
- Улица 6	0,210	Областной бюджет	2626,19	-	-	-	-	-	2626,19
- Улица 7	0,325	Областной бюджет	4064,34	-	-	-	-	-	4064,34
- Улица 8	0,250	Областной бюджет	3126,42	-	-	-	-	-	3126,42
- Улица 18	0,325	Областной бюджет	4064,34	-	-	-	-	-	4064,34
село Константиновка, на площадке № 4, в том числе:									
- Улица 5	0,245	Областной бюджет	3063,89	-	-	-	-	-	3063,89
- Улица 10	0,335	Областной бюджет	4189,40	-	-	-	-	-	4189,40
- Улица 11	0,200	Областной бюджет	2501,13	-	-	-	-	-	2501,13
село Константиновка, на площадке № 5, в том числе:									
- продолжение ул. Гагарина-1	0,300	Областной бюджет	3751,70	-	-	-	-	-	3751,70
- продолжение ул. Гражданской	0,330	Областной бюджет	4126,87	-	-	-	-	-	4126,87
- Улица 1	0,800	Областной бюджет	10004,53	-	-	-	-	-	10004,53
- Улица 2	0,830	Областной	10379,70	-	-	-	-	-	10379,70

Наименование мероприятия	протяженность км	Источники финансирования	Стоимость выполнения, тыс. руб.	Финансовые потребности на реализацию мероприятий, тыс. руб.					
				2021	2022	2023	2024	2025	2026-2033
		бюджет							
- Улица 3	0,385	Областной бюджет	4814,68	-	-	-	-	-	4814,68
- Улица 4	0,180	Областной бюджет	2251,02	-	-	-	-	-	2251,02
- продолжение ул. Крупской-2	0,180	Областной бюджет	2251,02	-	-	-	-	-	2251,02
- Улица 11	0,350	Областной бюджет	4376,98	-	-	-	-	-	4376,98
село Константиновка, на площадке № 6, в том числе:									
- продолжение ул. Гагарина-1	0,650	Областной бюджет	8128,68	-	-	-	-	-	8128,68
- продолжение ул. Набережная	0,175	Областной бюджет	2188,49	-	-	-	-	-	2188,49
- Улица 1	0,150	Областной бюджет	1875,85	-	-	-	-	-	1875,85
- Улица 9	0,355	Областной бюджет	4439,51	-	-	-	-	-	4439,51
поселок Гай, на площадке № 7									
- продолжение ул. Восточная	0,365	Областной бюджет	4564,57	-	-	-	-	-	4564,57
- Улица 2	0,590	Областной бюджет	7378,34	-	-	-	-	-	7378,34
- Улица 3	0,650	Областной бюджет	8128,68	-	-	-	-	-	8128,68
- Улица 4	0,140	Областной бюджет	1750,79	-	-	-	-	-	1750,79

Наименование мероприятия	протяженность км	Источники финансирования	Стоимость выполнения, тыс. руб.	Финансовые потребности на реализацию мероприятий, тыс. руб.					
				2021	2022	2023	2024	2025	2026-2033
- Улица 5	0,240	Областной бюджет	3001,36	-	-	-	-	-	3001,36
поселок Гай, на площадке № 8									
- Улица 1	0,490	Областной бюджет	6127,77	-	-	-	-	-	6127,77
- Улица 2	0,790	Областной бюджет	9879,47	-	-	-	-	-	9879,47
- Улица 3	0,680	Областной бюджет	8503,85	-	-	-	-	-	8503,85
- Улица 6	0,225	Областной бюджет	2813,77	-	-	-	-	-	2813,77
- Улица 7	0,200	Областной бюджет	2501,13	-	-	-	-	-	2501,13
Реконструкция:									
село Малая Глушица, в существующей застройке, в том числе:									
- ул. Чапаева	0,515	Бюджет сельского поселения	6440,41	-	-	-	-	-	6440,41
- ул. Полевая	0,955	Бюджет сельского поселения	11942,91	-	-	-	-	-	11942,91
- ул. Гражданская - 1	0,575	Бюджет сельского поселения	7190,75	-	-	-	-	-	7190,75
- ул. Гражданская - 2	1,025	Бюджет сельского поселения	12818,30	-	-	-	-	-	12818,30

8 ОЦЕНКА ЭФФЕКТИВНОСТИ МЕРОПРИЯТИЙ ПО ПРОЕКТИРОВАНИЮ, СТРОИТЕЛЬСТВУ, РЕКОНСТРУКЦИИ ОБЪЕКТОВ ТРАНСПОРТНОЙ ИНФРАСТРУКТУРЫ ПРЕДЛАГАЕМОГО К РЕАЛИЗАЦИИ ВАРИАНТА РАЗВИТИЯ ТРАНСПОРТНОЙ ИНФРАСТРУКТУРЫ

Комплексная оценка эффективности реализации мероприятий Программы осуществляется ежегодно в течение всего срока ее реализации и включает в себя оценку степени выполнения мероприятий Программы, и оценку эффективности реализации программы. Критериями оценки эффективности реализации Программы являются степень достижения целевых индикаторов и показателей, установленных Программой, а также степень достижения показателей эффективности.

8.1. Оценка эффективности реализации программы осуществляется ежегодно по итогам ее исполнения за отчетный финансовый год и в целом после завершения ее реализации координатором совместно с ответственным исполнителем и соисполнителями.

8.2. Оценка эффективности программы осуществляется с использованием следующих критериев: полнота и эффективность использования средств бюджета на реализацию Программы; степень достижения планируемых значений показателей Программы.

8.3. Расчет итоговой оценки эффективности Программы за отчетный финансовый год осуществляется в три этапа, отдельно по каждому из критериев оценки эффективности программы:

1-й этап - расчет Р1 - оценки эффективности Программы по критерию «полнота и эффективность использования средств бюджета на реализацию Программы»;

2-й этап - расчет Р2 - оценки эффективности муниципальной Программы по критерию «степень достижения планируемых значений показателей Программы»;

3-й этап - расчет Ритог - итоговой оценки эффективности Программы.

8.4. Итоговая оценка эффективности Программы (Ритог) не является абсолютным и однозначным показателем эффективности Программы. Каждый

критерий подлежит самостоятельному анализу причин его выполнения (или невыполнения) при оценке эффективности реализации Программы.

8.5. Расчет P1 - оценки эффективности Программы по критерию «полнота и эффективность использования средств бюджета на реализацию Программы» осуществляется по следующей формуле:

$$P1 = (V_{\text{факт}} + u) / V_{\text{пл}} * 100\%, (1) \text{ где:}$$

$V_{\text{факт}}$ - фактический объем бюджетных средств, направленных на реализацию Программы за отчетный год;

$V_{\text{пл}}$ - плановый объем бюджетных средств на реализацию Программы в отчетном году;

u - сумма «положительной экономии».

K «положительной экономии» относится: экономия средств бюджетов в результате осуществления закупок товаров, работ, услуг для муниципальных нужд

8.6. Интерпретация оценки эффективности Программы по критерию «полнота и эффективность использования средств бюджетов на реализацию Программы» осуществляется по следующим критериям: Программа выполнена в полном объеме, если $P1 = 100\%$; Программа в целом выполнена, если $80\% < P1 < 100\%$; Программа не выполнена, если $P1 < 80\%$.

8.7. Расчет P2 - оценки эффективности Программы по критерию «степень достижения планируемых значений показателей Программы» осуществляется по формуле:

$$P2 = \text{SUM } K_i / N, i = 1 (2), \text{ где:}$$

K_i - исполнение i планируемого значения показателя Программы за отчетный год в процентах;

N - число планируемых значений показателей Программы.

Исполнение по каждому показателю Программы за отчетный год осуществляется по формуле:

$$K_i = P_i \text{ факт} / P_i \text{ пл} * 100\%, (3) \text{ где:}$$

$P_i \text{ факт}$ - фактическое значение i показателя за отчетный год;

$P_i \text{ пл}$ - плановое значение i показателя на отчетный год.

В случае если фактическое значение показателя превышает плановое более чем в 2 раза, то расчет исполнения по каждому показателю Программы за отчетный год осуществляется по формуле:

$$K_i = 100\%. \quad (4)$$

В случае если планом установлено значение показателя равное нулю, то при превышении фактического значения показателя плана расчет исполнения по каждому показателю осуществляется по формуле:

$$K_i = 0\%. \quad (5)$$

8.8. Интерпретация оценки эффективности программы по критерию «степень достижения планируемых значений показателей Программы» осуществляется по следующим критериям: Программа перевыполнена, если $P_2 > 100\%$; Программа выполнена в полном объеме, если $90\% < P_2 < 100\%$; Программа в целом выполнена, если $75\% < P_2 < 95\%$ программа не выполнена, если $P_2 < 75\%$.

8.9. Итоговая оценка эффективности Программы осуществляется по формуле:

$$P_{\text{итог}} = (P_1 + P_2) / 2, \quad (6) \text{ где:}$$

$P_{\text{итог}}$ - итоговая оценка эффективности Программы за отчетный год.

8.10. Интерпретация итоговой оценки эффективности Программы осуществляется по следующим критериям:

$P_{\text{итог}} > 100\%$ высокоэффективная; $90\% < P_{\text{итог}} < 100\%$ эффективная; $75\% < P_{\text{итог}} < 90\%$ умеренно эффективная; $P_{\text{итог}} < 75\%$ неэффективная.

**9 ПРЕДЛОЖЕНИЯ ПО ИНСТИТУЦИОНАЛЬНЫМ ПРЕОБРАЗОВАНИЯМ,
СОВЕРШЕНСТВОВАНИЮ ПРАВОВОГО И ИНФОРМАЦИОННОГО
ОБЕСПЕЧЕНИЯ ДЕЯТЕЛЬНОСТИ В СФЕРЕ ПРОЕКТИРОВАНИЯ,
СТРОИТЕЛЬСТВА, РЕКОНСТРУКЦИИ ОБЪЕКТОВ ТРАНСПОРТНОЙ
ИНФРАСТРУКТУРЫ НА ТЕРРИТОРИИ СЕЛЬСКОГО ПОСЕЛЕНИЯ
МАЛАЯ ГЛУШИЦА**

В рамках реализации настоящей Программы не предполагается проведение институциональных преобразований, структуры управления и взаимосвязей при осуществлении деятельности в сфере проектирования, строительства и реконструкции объектов транспортной инфраструктуры. Нормативно-правовая база для Программы сформирована и не изменяется.

ЦЕЛЕВЫЕ ПОКАЗАТЕЛИ

Степень достижения целей Программы определяется целевыми значениями показателей, перечень которых представлен в таблице.

Состав целевых показателей Программы определен исходя из принципа необходимости и достаточности информации для характеристики достижения цели и решения поставленных Программой задач.

Таблица - Целевые показатели Программы

№	Наименование целевых показателей программы	Ед. измерения	Базовый показатель на начало реализации программы	Значение целевого показателя по годам						Целевое значение показателя на момент окончания действия программы
				2021 г.	2021 г.	2022 г.	2023 г.	2024 г.	2026-2033 г.г.	
1	Протяженность сети автомобильных дорог общего пользования с твердым покрытием (асфальт), в том числе:	км	8,9	-	-	-	-	-	44,215	13,025*
1.1	<i>путем реконструкции:</i>	<i>км</i>		<i>0</i>	<i>0</i>	<i>0</i>	<i>0</i>	<i>0</i>	<i>4,125</i>	<i>4,125</i>
1.2	<i>путем строительства:</i>	<i>км</i>		<i>0</i>	<i>0</i>	<i>0</i>	<i>0</i>	<i>0</i>	<i>31,19</i>	<i>31,19</i>
2	Протяженность пешеходных дорожек (тротуаров)	м	0	0	0	0	0	0	0	0
3	Протяженность велосипедных дорожек	км	0	0	0	0	0	0	0	0
4	Доля протяженности автомобильных дорог общего пользования местного значения, соответствующих (асфальтированных) нормативным требованиям, в общей протяженности автомобильных дорог общего пользования местного значения	%	51,4	-	-	-	-	-		255,14**

*общая протяженность сети автомобильных дорог общего пользования с твердым покрытием (асфальт) после реконструкции составит 13,025 км.

**общая протяженность сети автомобильных дорог общего пользования с твердым покрытием (асфальт) после строительства (с учетом освоения резервных территорий) составит 44,215 км, т.е. произойдет увеличение общей протяженности дорог с асфальтовым покрытием на 31,19 км, что и составляет 179,98% от первоначальной общей протяженности автомобильной дороги.

Наименование мероприятия	протяженность км	Источники финансирования	Стоимость выполнения, тыс. руб.	Финансовые потребности на реализацию мероприятий, тыс. руб.					
				2021	2022	2023	2024	2025	2026-2033
- Улица 12	0,210	Областной бюджет	2626,19	-	-	-	-	-	2626,19
- Улица 13	0,205	Областной бюджет	2563,66	-	-	-	-	-	2563,66
- Улица 14	0,205	Областной бюджет	2563,66	-	-	-	-	-	2563,66
село Малая Глушица, на площадке № 1, в том числе:									
- продолжение ул. Ленинградская	0,225	Областной бюджет	2813,77	-	-	-	-	-	2813,77
- Улица 5	0,250	Областной бюджет	3126,42	-	-	-	-	-	3126,42
- Улица 6	0,375	Областной бюджет	4689,62	-	-	-	-	-	4689,62
село Малая Глушица, на площадке № 2, в том числе:									
- продолжение ул. Гагарина	0,240	Областной бюджет	3001,36	-	-	-	-	-	3001,36
- Гражданская -1	0,270	Областной бюджет	3376,53	-	-	-	-	-	3376,53
- Гражданская-2	0,825	Областной бюджет	10317,17	-	-	-	-	-	10317,17
- продолжение ул. № 1	0,550	Областной бюджет	6878,11	-	-	-	-	-	6878,11
- продолжение ул. Гражданской-3	0,325	Областной бюджет	4064,34	-	-	-	-	-	4064,34
- Улица 7	0,525	Областной бюджет	6565,47	-	-	-	-	-	6565,47
- Улица 8	1,350	Областной бюджет	16882,64	-	-	-	-	-	16882,64
- Улица 9	0,540	Областной бюджет	6753,06	-	-	-	-	-	6753,06
мост автомобильный. село Малая Глушица, река Большой Иргиз, на продолжении ул. Гагарина		Областной бюджет	по проекту	-	-	-	-	-	по проекту
село Константиновка, в существующей застройке, в том числе:									
- продолжение ул. Набережная	0,3	Областной бюджет	3751,70	-	-	-	-	-	3751,70
- продолжение ул. Крупской-1	0,4	Областной бюджет	5002,26	-	-	-	-	-	5002,26
- продолжение ул. Садовая	0,25	Областной бюджет	3126,42	-	-	-	-	-	3126,42
- продолжение ул. Кооперативная	0,89	Областной бюджет	11130,04	-	-	-	-	-	11130,04
- Улица 1	0,190	Областной бюджет	2376,08	-	-	-	-	-	2376,08
- Улица 3	0,480	Областной бюджет	6002,72	-	-	-	-	-	6002,72
- Улица 4	0,280	Областной бюджет	3501,58	-	-	-	-	-	3501,58
- Улица 5	0,150	Областной бюджет	1875,85	-	-	-	-	-	1875,85
- Улица 6	0,715	Областной бюджет	8941,55	-	-	-	-	-	8941,55
- Улица 7	0,150	Областной бюджет	1875,85	-	-	-	-	-	1875,85

Наименование мероприятия	протяженность км	Источники финансирования	Стоимость выполнения, тыс. руб.	Финансовые потребности на реализацию мероприятий, тыс. руб.					
				2021	2022	2023	2024	2025	2026-2033
- Улица 8	0,715	Областной бюджет	8941,55	-	-	-	-	-	8941,55
- продолжение ул. Гагарина-2	0,470	Областной бюджет	5877,66	-	-	-	-	-	5877,66
- Улица 9	0,225	Областной бюджет	2813,77	-	-	-	-	-	2813,77
- Улица 11	0,550	Областной бюджет	6878,11	-	-	-	-	-	6878,11
- Улица 12	0,370	Областной бюджет	4627,09	-	-	-	-	-	4627,09
- Улица 13	0,190	Областной бюджет	2376,08	-	-	-	-	-	2376,08
- Улица 14	0,125	Областной бюджет	1563,21	-	-	-	-	-	1563,21
- Улица 15	0,200	Областной бюджет	2501,13	-	-	-	-	-	2501,13
- Улица 16	0,215	Областной бюджет	2688,72	-	-	-	-	-	2688,72
- Улица 17	0,210	Областной бюджет	2626,19	-	-	-	-	-	2626,19
- Улица 19	0,200	Областной бюджет	2501,13	-	-	-	-	-	2501,13
- Улица 20	0,180	Областной бюджет	2251,02	-	-	-	-	-	2251,02
село Константиновка, на площадке № 3, в том числе:									
- Улица 5	0,510	Областной бюджет	6377,89	-	-	-	-	-	6377,89
- Улица 6	0,210	Областной бюджет	2626,19	-	-	-	-	-	2626,19
- Улица 7	0,325	Областной бюджет	4064,34	-	-	-	-	-	4064,34
- Улица 8	0,250	Областной бюджет	3126,42	-	-	-	-	-	3126,42
- Улица 18	0,325	Областной бюджет	4064,34	-	-	-	-	-	4064,34
село Константиновка, на площадке № 4, в том числе:									
- Улица 5	0,245	Областной бюджет	3063,89	-	-	-	-	-	3063,89
- Улица 10	0,335	Областной бюджет	4189,40	-	-	-	-	-	4189,40
- Улица 11	0,200	Областной бюджет	2501,13	-	-	-	-	-	2501,13
село Константиновка, на площадке № 5, в том числе:									
- продолжение ул. Гагарина-1	0,300	Областной бюджет	3751,70	-	-	-	-	-	3751,70
- продолжение ул. Гражданской	0,330	Областной бюджет	4126,87	-	-	-	-	-	4126,87
- Улица 1	0,800	Областной бюджет	10004,53	-	-	-	-	-	10004,53
- Улица 2	0,830	Областной бюджет	10379,70	-	-	-	-	-	10379,70
- Улица 3	0,385	Областной бюджет	4814,68	-	-	-	-	-	4814,68
- Улица 4	0,180	Областной бюджет	2251,02	-	-	-	-	-	2251,02

Наименование мероприятия	протяженность км	Источники финансирования	Стоимость выполнения, тыс. руб.	Финансовые потребности на реализацию мероприятий, тыс. руб.					
				2021	2022	2023	2024	2025	2026-2033
- продолжение ул. Крупской-2	0,180	Областной бюджет	2251,02	-	-	-	-	-	2251,02
- Улица 11	0,350	Областной бюджет	4376,98	-	-	-	-	-	4376,98
село Константиновка, на площадке № 6, в том числе:									
- продолжение ул. Гагарина-1	0,650	Областной бюджет	8128,68	-	-	-	-	-	8128,68
- продолжение ул. Набережная	0,175	Областной бюджет	2188,49	-	-	-	-	-	2188,49
- Улица 1	0,150	Областной бюджет	1875,85	-	-	-	-	-	1875,85
- Улица 9	0,355	Областной бюджет	4439,51	-	-	-	-	-	4439,51
поселок Гай, на площадке № 7									
- продолжение ул. Восточная	0,365	Областной бюджет	4564,57	-	-	-	-	-	4564,57
- Улица 2	0,590	Областной бюджет	7378,34	-	-	-	-	-	7378,34
- Улица 3	0,650	Областной бюджет	8128,68	-	-	-	-	-	8128,68
- Улица 4	0,140	Областной бюджет	1750,79	-	-	-	-	-	1750,79
- Улица 5	0,240	Областной бюджет	3001,36	-	-	-	-	-	3001,36
поселок Гай, на площадке № 8									
- Улица 1	0,490	Областной бюджет	6127,77	-	-	-	-	-	6127,77
- Улица 2	0,790	Областной бюджет	9879,47	-	-	-	-	-	9879,47
- Улица 3	0,680	Областной бюджет	8503,85	-	-	-	-	-	8503,85
- Улица 6	0,225	Областной бюджет	2813,77	-	-	-	-	-	2813,77
- Улица 7	0,200	Областной бюджет	2501,13	-	-	-	-	-	2501,13
Реконструкция:									
село Малая Глушица, в существующей застройке, в том числе:									
- ул. Чапаева	0,515	Бюджет сельского поселения	6440,41	-	-	-	-	-	6440,41

Издатель – Администрация сельского поселения Малая Глушица муниципального района
Большеглушицкий Самарской области.

Редактор: Т.Н.Шлычкова

Адрес газеты «Малоглушицкие Вести»: 446191, Самарская область, Большеглушицкий район,
с.Малая Глушица, ул. Советская, 60.

Электронный адрес: mglushitcaADM@yandex.ru; tanya03101963@mail.ru

Отпечатано в Администрации сельского поселения Малая Глушица муниципального района
Большеглушицкий Самарской области.

Соучредители: Администрация сельского поселения Малая Глушица муниципального района
Большеглушицкий Самарской области и Собрание представителей сельского поселения Малая
Глушица муниципального района Большеглушицкий Самарской области.

Номер подписан в печать в 10.00 час. 28.02.2022 г., тираж 100 экземпляров, «Бесплатно».