

Выпуск № 52(368) от 16.12.2021 г.
Печатное средство массовой информации сельского поселения Малая Глушица
муниципального района Большеглушицкий Самарской области - газета

ОФИЦИАЛЬНОЕ ОПУБЛИКОВАНИЕ

ЗАКЛЮЧЕНИЕ о результатах публичных слушаний в сельском поселении Малая Глушица муниципального района Большеглушицкий Самарской области

1. Дата оформления заключения о результатах публичных слушаний – 16 декабря 2021 г.

2. Наименование проекта, рассмотренного на публичных слушаниях – проект изменений в Правила землепользования застройки сельского поселения Малая Глушица муниципального района Большеглушицкий Самарской области.

Основание проведения публичных слушаний:

- Оповещение о проведении публичных слушаний 11.10.2021 г.

- Постановление Администрации сельского поселения Малая Глушица муниципального района Большеглушицкий Самарской области «О проведении публичных слушаний по проекту изменений в Правила землепользования и застройки сельского поселения Малая Глушица муниципального района Большеглушицкий Самарской области» от 11 октября 2021 № 88, опубликованное в газете «Малоглушицкие Вести» 11 октября 2021 № 39(355).

Дата проведения публичных слушаний – с 13 октября 2021 по 16 декабря 2021.

3. Реквизиты протокола публичных слушаний, на основании которого подготовлено заключение о результатах публичных слушаний – от 16 декабря 2021 г.

4. В публичных слушаниях приняли участие 3 человека.

5. Предложения и замечания по проекту - 1, внесено в протокол публичных слушаний - 1.

6. Обобщенные сведения, полученные при учете замечаний и предложений, выраженных участниками публичных слушаний и постоянно проживающими на территории, в пределах которой проводятся публичные слушания, и иными заинтересованными лицами по вопросам, вынесенным на публичные слушания:

№	Содержание внесенных предложений и замечаний	Рекомендации организатора о целесообразности или нецелесообразности учета замечаний и предложений, поступивших на публичных слушаниях	Выводы
Предложения, поступившие от участников публичных слушаний и постоянно проживающими на территории, в пределах которой проводятся публичные слушания			
1	Положительно оцениваю проект изменений в Правила землепользования и застройки сельского поселения Малая Глушица, рекомендую к принятию в редакции, вынесенной на публичные слушания.	Учесть мнение, вынесенное в рамках публичных слушаний.	Принять проект изменений в Правила землепользования и застройки сельского поселения Малая Глушица муниципального района Большеглушицкий Самарской области в редакции, вынесенной на публичные слушания.
Предложения, поступившие от иных участников публичных слушаний			
1	-	-	-

7. По результатам публичных слушаний рекомендуется принять проект изменений в Правила землепользования и застройки в редакции, вынесенной на публичные слушания, с учетом замечаний и предложений, указанных в п.6 настоящего заключения.

Подпись руководителя органа,
уполномоченного на ведение публичных слушаний

К.В.Родичев

ГРАЖДАНСКАЯ ОБОРОНА

ПОРЯДОК ДЕЙСТВИЙ НАСЕЛЕНИЯ ПО СИГНАЛУ ГО ПРИ НАХОЖДЕНИИ ДОМА

Сигнал «ВНИМАНИЕ ВСЕМ!»



СОПРОВОЖДАЕТСЯ ВКЛЮЧЕНИЕМ СИРЕН, ПРЕРЫВИСТЫМИ ГУДКАМИ С ПОСЛЕДУЮЩЕЙ РЕЧЕВОЙ ИНФОРМАЦИЕЙ О СИГНАЛЕ ГО

- Услышав **СИГНАЛ**, включите радиоприемник, телевизор и прослушайте сообщение о сложившейся ситуации и порядке действий.
- Полученную информацию передайте соседям.
- Действуйте в соответствии с переданным сообщением.

СПОСОБЫ ОПОВЕЩЕНИЯ



ТЕЛЕВИДЕНИЕ



ГРОМКО-ГОВОРИТЕЛИ



СИРЕНЫ



КОЛОКОЛ (РЫНДА)



РАДИО



ГУДКИ ПРЕДПРИЯТИЙ И ТРАНСПОРТНЫХ СРЕДСТВ



ТЕЛЕФОН, СМС-СООБЩЕНИЕ



ПОДВИЖНЫЕ ЗВУКОСИЛТЕЛЬНЫЕ УСТАНОВКИ



ИНФОРМАЦИОННОЕ ТАБЛО



СОЦИАЛЬНЫЕ СЕТИ

ДЕЙСТВИЯ НАСЕЛЕНИЯ



Отключить свет, газ, воду, отопительные приборы!



Закрывать плотно окна и двери!



Закрывать мокрой тканью щели вокруг двери, вентиляционных отверстий!



Взять документы, аптечку, необходимые вещи, запас продуктов и воды!



При необходимости оказать помощь детям и престарелым!



Укрыться в ближайшем защитном сооружении, заглубленном помещении или других сооружениях подземного пространства, включая метрополитен!



Прибыть в район сбора!



Эвакуироваться в безопасный район!

ВОЗДУШНАЯ ТРЕВОГА



ВЫКЛ



ХИМИЧЕСКАЯ ТРЕВОГА



РАДИАЦИОННАЯ ОПАСНОСТЬ



УГРОЗА КАТАСТРОФИЧЕСКОГО ЗАТОПЛЕНИЯ



ВЫКЛ



- Возвращайтесь к месту проживания.
- Будьте в готовности к возможному повторению сигнала гражданской обороны «ВНИМАНИЕ ВСЕМ!»



ГРАЖДАНСКАЯ ОБОРОНА

ПОРЯДОК ДЕЙСТВИЙ НАСЕЛЕНИЯ ПО СИГНАЛУ ГО ПРИ НАХОЖДЕНИИ НА РАБОТЕ

Сигнал «ВНИМАНИЕ ВСЕМ!»



СОПРОВОЖДАЕТСЯ ВКЛЮЧЕНИЕМ СИРЕН, ПРЕРЫВИСТЫМИ ГУДКАМИ С ПОСЛЕДУЮЩЕЙ РЕЧЕВОЙ ИНФОРМАЦИЕЙ О СИГНАЛЕ ГО

- Услышав **СИГНАЛ**, включите радиоприемник, телевизор и прослушайте сообщение о сложившейся ситуации и порядке действий.
- Полученную информацию передайте соседям.
- Действуйте в соответствии с переданным сообщением.

СПОСОБЫ ОПОВЕЩЕНИЯ



ТЕЛЕВИДЕНИЕ



ГРОМКО-ГОВОРТЕЛИ



СИРЕНЫ



КОЛОКОЛ (РЫНДА)



РАДИО



ГУДКИ ПРЕДПРИЯТИЙ И ТРАНСПОРТНЫХ СРЕДСТВ



ТЕЛЕФОН, СМС-СООБЩЕНИЕ



ПОДВИЖНЫЕ ЗВУКОУСИЛИТЕЛЬНЫЕ УСТАНОВКИ



ИНФОРМАЦИОННОЕ ТАБЛО



СОЦИАЛЬНЫЕ СЕТИ

ДЕЙСТВИЯ НАСЕЛЕНИЯ



Отключить свет, газ, воду, отопительные приборы!



Закрывать плотно окна и двери!



Закрывать мокрой тканью щели вокруг двери, вентиляционных отверстий!



Использовать средства индивидуальной защиты!



Укрыться в ближайшем защитном сооружении, заглубленном помещении или других сооружениях подземного пространства, включая метрополитен!



Прибыть в район сбора!



Эвакуироваться в безопасный район!

ВОЗДУШНАЯ ТРЕВОГА



ХИМИЧЕСКАЯ ТРЕВОГА



РАДИАЦИОННАЯ ОПАСНОСТЬ



УГРОЗА КАТАСТРОФИЧЕСКОГО ЗАТОПЛЕНИЯ



Сигнал «ОТБОЙ!»



- Возвращайтесь к месту работы.
- Будьте в готовности к возможному повторению сигнала гражданской обороны «ВНИМАНИЕ ВСЕМ!»



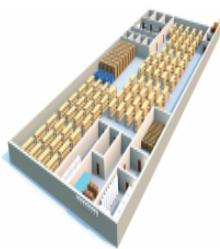
ГРАЖДАНСКАЯ ОБОРОНА

ЗАЩИТНЫЕ СООРУЖЕНИЯ ГРАЖДАНСКОЙ ОБОРОНЫ

Создание объектов гражданской обороны определено Порядком, утвержденным постановлением Правительства Российской Федерации от 29 ноября 1999 года № 1309.

Специальные сооружения, предназначенные для защиты населения, личного состава сил гражданской обороны, а также техники и имущества гражданской обороны от воздействия средств нападения противника, являются защитными сооружениями гражданской обороны.

УБЕЖИЩЕ



Убежище — защитное сооружение гражданской обороны, предназначенное для защиты укрываемых в течение нормативного времени от расчетного воздействия поражающих факторов:

- ▶ ядерного и химического оружия;
- ▶ обычных средств поражения;
- ▶ бактериальных (биологических) средств;
- ▶ отравляющих веществ;
- ▶ поражающих концентраций аварийно химически опасных веществ;
- ▶ высоких температур;
- ▶ продуктов горения при пожарах.

Для кого создаются убежища

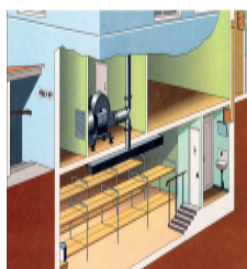
- ▶ для наибольшей работающей смены организации, имеющей мобилизационное задание и отнесенной к категории особой важности по гражданской обороне, независимо от места ее расположения;
- ▶ для наибольшей работающей смены организации, отнесенной к первой или второй категории по гражданской обороне и расположенной на территории, отнесенной к группе по гражданской обороне;
- ▶ для работников максимальной по численности работающей в мирное время смены организации, эксплуатирующей ядерные установки (атомные станции), включая работников организации, обеспечивающей ее функционирование и жизнедеятельность и находящейся на ее территории в пределах периметра защищенной зоны.

Вместимость и расположение убежищ

Вместимость убежищ составляет, как правило, не менее 150 человек. Проектирование убежищ вместимостью менее 150 человек допускается в исключительных случаях с разрешения территориальных органов МЧС России.

Радиус сбора укрываемых должен составлять не более 500 м для убежищ, расположенных на территориях, отнесенных к особой группе по гражданской обороне, а для иных территорий — не более 1000 м.

ПРОТИВОРАДИАЦИОННОЕ УКРЫТИЕ



Противорадиационное укрытие — защитное сооружение гражданской обороны, предназначенное для защиты укрываемых от воздействия ионизирующих излучений при радиоактивном заражении (загрязнении) местности и допускающее непрерывное пребывание в нем укрываемых в течение нормативного времени.

Для кого создаются противорадиационные укрытия

- ▶ для наибольшей работающей смены организации, отнесенной к первой или второй категории по гражданской обороне, расположенной в зоне возможного радиоактивного заражения (загрязнения) за пределами территории, отнесенной к группе по гражданской обороне;
- ▶ для нетранспортабельных больных и обслуживающего их медицинского персонала, находящегося в учреждении здравоохранения, расположенном в зоне возможного радиоактивного заражения (загрязнения).

Вместимость и расположение противорадиационных укрытий

Вместимость ПРУ предусматривает:

- 5 человек и более в зависимости от площади помещений укрытий, оборудуемых в существующих зданиях или сооружениях;
- 50 человек и более во вновь строящихся зданиях и сооружениях.

Радиус сбора укрываемых должен составлять не более 500 м для ПРУ, расположенных на территориях, отнесенных к особой группе по гражданской обороне, а для иных территорий — не более 1000 м.

При подвозе автотранспортом радиус сбора укрываемых в ПРУ допускается увеличивать до 20 км.

УКРЫТИЕ



Укрытие — защитное сооружение гражданской обороны, предназначенное для защиты укрываемых от:

- ▶ фугасного и осколочного действия обычных средств поражения;
- ▶ поражения обломками строительных конструкций;
- ▶ обрушения конструкций выше-расположенных этажей зданий различной этажности.

Для кого создаются укрытия

- ▶ для наибольшей работающей смены организации, отнесенной к первой или второй категории по гражданской обороне, расположенной за пределами территории, отнесенной к группе по гражданской обороне, вне зоны возможного радиоактивного заражения (загрязнения);
- ▶ для нетранспортабельных больных и обслуживающего их медицинского персонала, находящегося в учреждении здравоохранения, расположенном на территории, отнесенной к группе по гражданской обороне, вне зоны возможного радиоактивного заражения (загрязнения).

Вместимость и расположение укрытий

Вместимость укрытий не нормируется и принимается в зависимости от площади используемых помещений.

Радиус сбора укрываемых должен составлять не более 500 м для укрытий, расположенных на территориях, отнесенных к особой группе по гражданской обороне, а для иных территорий — не более 1000 м.



ГРАЖДАНСКАЯ ОБОРОНА

ЭВАКУАЦИЯ НАСЕЛЕНИЯ

ВАЖНО ЗНАТЬ!

СЭП Адрес сборного эвакуационного пункта

ГДЕ УЗНАТЬ?

- Органы местного самоуправления
- Отделы и службы ЖКХ, ТСЖ, управляющие компании

СПОСОБЫ ЭВАКУАЦИИ



ПЕШИМ ПОРЯДКОМ

ЛИЧНЫМ ТРАНСПОРТОМ



АВТОМОБИЛЬНЫМ ТРАНСПОРТОМ

ЖЕЛЕЗНОДОРОЖНЫМ ТРАНСПОРТОМ



ВОДНЫМ ТРАНСПОРТОМ

ВОЗДУШНЫМ ТРАНСПОРТОМ



ПРИ ЭВАКУАЦИИ СЛЕДУЕТ ВЗЯТЬ С СОБОЙ



ДОКУМЕНТЫ И ДЕНЬГИ



ОДЕЖДА

Нательное белье, одежда и обувь по сезону



РЕМОНТНЫЙ КОМПЛЕКТ

Нитки, иголки и пр.



ЗАПАС ЕДЫ И ВОДЫ



ПОСУДА ОДНОРАЗОВАЯ, НОЖ



ФОНАРИК И ЗАПАС БАТАРЕЕК



СВЕЧА, СПИЧКИ, ЗАЖИГАЛКА



СРЕДСТВА ГИГИЕНЫ



СРЕДСТВА СВЯЗИ



АПТЕЧКА ПЕРВОЙ ПОМОЩИ

ДЕЙСТВИЯ НАСЕЛЕНИЯ ПРИ ОБЪЯВЛЕНИИ ЭВАКУАЦИИ

1 ВЗЯТЬ документы, необходимые вещи и продукты

2 ВЫКЛЮЧИТЬ все электроприборы. ЗАКРЫТЬ окна, водопроводные и газовые трубы, квартиру или дом

3 ПРИБЫТЬ на сборный эвакуационный пункт и зарегистрироваться, получить СИЗ (при организации выдачи)

4 УБЫТЬ в безопасный район указанным способом эвакуации

5 ПРИБЫТЬ на приемный эвакуационный пункт, получить ордер

6 УБЫТЬ в место временного проживания

**СОБРАНИЕ ПРЕДСТАВИТЕЛЕЙ
сельского поселения Малая Глушица
муниципального района Большеглушицкий
Самарской области
четвертого созыва**

**Р Е Ш Е Н И Е
№ 62 от 16 декабря 2021 года**

**О внесении изменений в Решение
Собрания представителей сельского поселения Малая Глушица муниципального
района Большеглушицкий Самарской области от 21 сентября 2021 года № 45 «Об
утверждении Положения о муниципальном контроле в сфере благоустройства на
территории сельского поселения Малая Глушица муниципального района
Большеглушицкий Самарской области»**

В соответствии с Федеральным законом от 31.07.2020 № 248-ФЗ «О государственном контроле (надзоре) и муниципальном контроле в Российской Федерации», Уставом сельского поселения Малая Глушица муниципального района Большеглушицкий Самарской области, Собрание представителей сельского поселения Малая Глушица муниципального района Большеглушицкий Самарской области

Р Е Ш И Л О:

1. Внести в Решение Собрания представителей сельского поселения Малая Глушица муниципального района Большеглушицкий Самарской области от 21 сентября 2021 года № 45 «Об утверждении Положения о муниципальном контроле в сфере благоустройства на территории сельского поселения Малая Глушица муниципального района Большеглушицкий Самарской области» («Малоглушицкие Вести», 2021, 21 сентября, № 37(353)), (далее – Решение) следующие изменения:

1) пункт 5.2 Положения о муниципальном контроле в сфере благоустройства на территории сельского поселения Малая Глушица муниципального района Большеглушицкий Самарской области (далее – Положение) изложить в следующей редакции:

«5.2. Ключевые и индикативные показатели контроля в сфере благоустройства указаны в приложении 2 к настоящему Положению.»;

2) дополнить Положение приложением 2 согласно приложению к настоящему Решению.

2. Настоящее решение вступает в силу после его официального опубликования, но не ранее 1 марта 2022 года.

А.С.Михайлов, председатель Собрания представителей сельского поселения Малая Глушица муниципального района Большеглушицкий Самарской области

К.В.Родичев, глава сельского поселения Малая Глушица муниципального района Большеглушицкий Самарской области

Приложение к
Решению собрания представителей сельского
поселения Малая Глушица муниципального
района Большеглушицкий Самарской области «О
внесении изменений в Решение собрания
представителей сельского поселения Малая
Глушица муниципального района
Большеглушицкий Самарской области»
от 16 декабря 2021 года № 62

«Об утверждении Положения о муниципальном
контроле в сфере благоустройства на территории
сельского поселения Малая Глушица
муниципального района Большеглушицкий
Самарской области»
от 21 сентября 2021 года № 45

«Приложение 2 к
Положению о муниципальном контроле
в сфере благоустройства на территории сельского поселения Малая Глушица
муниципального района Большеглушицкий Самарской области

Ключевые и индикативные показатели контроля в сфере благоустройства

Индекс показателя	Наименование показателя	Формула расчета	Комментарии (интерпретация значений)	Целевые значения показателей	Источник данных для определения значения показателя
Ключевые показатели					
A	Показатели результативности, отражающие уровень минимизации вреда (ущерба) охраняемым законом ценностям, уровень устранения риска причинения вреда (ущерба)				
.1	Доля площади прилегающих территорий, в отношении которых не осуществляется содержание соответствующими собственниками (владельцами) зданий, строений, сооружений, земельных участков, к общей площади всех прилегающих территорий	$A.1 = 100\% \times \frac{S_{не\ сод.}}{S_{прил.}}$	A.1 - доля площади прилегающих территорий, в отношении которых в соответствии с правилами благоустройства не осуществляется содержание соответствующими собственниками (владельцами) зданий, строений, сооружений, земельных участков, к общей площади всех прилегающих территорий Sне сод. – общая площадь прилегающих территорий, в отношении которых в соответствии с правилами благоустройства не осуществляется содержание соответствующими собственниками (владельцами) зданий, строений, сооружений, земельных участков Sприл. – общая площадь всех прилегающих территорий ГЛАВА 1.	0,1 %	ГЛАВА 2. Результаты осуществления контроля в сфере благоустройства в течение отчетного года
.2	Показатель интенсивности использования озелененных территорий и территорий общего пользования с нарушениями обязательных требований	$A.2 = \frac{КНО_{Тотч.}}{КНО_{Тер.}}$	A.2 - показатель интенсивности использования озелененных территориями, не являющихся прилегающими территориями, и территорий общего пользования с нарушениями обязательных требований. Под соответствующими нарушениями понимаются выявленные случаи: - свалок мусора и иных отходов	0,99	ГЛАВА 3. Результаты осуществления в сфере благоустройства в течение отчетного года и предыдущих лет

			<p>производства и потребления на территориях общего пользования;</p> <ul style="list-style-type: none"> - наличия самовольно нанесенных надписей или рисунков в общественных местах; - наличия ограждений, препятствующих свободному доступу маломобильных групп населения к объектам образования, здравоохранения, культуры, физической культуры и спорта, социального обслуживания населения; - осуществления земляных работ без разрешения на их осуществление либо с превышением срока действия такого разрешения; - создания препятствий для свободного прохода к зданиям и входам в них, а также для свободных въездов во дворы, обеспечения безопасности пешеходов и безопасного пешеходного движения, включая инвалидов и другие маломобильные группы населения, при осуществлении земляных работ; - размещения транспортных средств на озеленённой территории, размещение транспортных средств на которой ограничено правилами благоустройства территории; - удаления (сноса), пересадки деревьев и кустарников без порубочного билета или разрешения на пересадку деревьев и кустарников, в случаях, когда удаление (снос) или пересадка должны быть осуществлены исключительно в соответствии с такими документами; - выпаса сельскохозяйственных животных и птиц на территориях общего пользования. <p>КНОТотч. – количество случаев использования в отчетном году озелененных территорий, не являющихся прилегающими территориями, и территорий общего пользования с нарушениями обязательных требований</p> <p>КНОТср. – среднегодовое количество случаев использования озелененных территорий, не являющихся прилегающими территориями, и территорий общего пользования с нарушениями обязательных требований за последние 5 лет. В случае отсутствия соответствующей информации за последние 5 лет, соответствующий показатель определяется как среднегодовой за последние несколько лет (от 2 до 4) либо как показатель за год, предшествующий отчетному.</p>		
--	--	--	---	--	--

ГЛАВА 4. Индикативные показатели

	<p>Показатели эффективности, применяемые для мониторинга контрольной деятельности, её анализа, выявления проблем, возникающих при её осуществлении, и определения причин их возникновения, характеризующих соотношение между степенью устранения риска причинения вреда (ущерба) и объемом трудовых, материальных и финансовых ресурсов, а также уровень вмешательства в деятельность контролируемых лиц</p> <p>ГЛАВА 5.</p>				
Б.1	Доля внеплановых контрольных мероприятий, по итогам которых выявлены нарушения обязательных требований	$B.1 = 100\% \times \frac{КМН}{КМ}$	<p>Б.1- доля проведенных в течение отчетного года внеплановых контрольных мероприятий, по итогам которых выявлены нарушения обязательных требований, в общем количестве проведенных в течение отчетного года внеплановых контрольных мероприятий</p> <p>КМН – общее количество проведенных в течение отчетного года внеплановых контрольных мероприятий, по итогам которых выявлены нарушения обязательных требований</p> <p>КМ - фактически проведенные в течение отчетного года внеплановые контрольные мероприятия</p>	Целевое значение не устанавливается, так как контроль в сфере благоустройства не преследует цели привлечения к ответственности контролируемых лиц, а в большей степени ориентирован на профилактику нарушений обязательных требований. Показатель характеризует общую картину качества	ГЛАВА 6. Результаты осуществления контроля в сфере благоустройства в течение отчетного года

				<p>осуществления контроля в сфере благоустройства во взаимосвязи с ключевыми показателями и другими индикативными показателями</p>	
2	Б. Показатель динамики выявленных нарушений обязательных требований	Б.2 = НОТотч. / НОТпред.	<p>Б.2 – отношение количества выявленных в отчетном году нарушений обязательных требований к количеству выявленных нарушений обязательных требований в предыдущем году при осуществлении контроля в сфере благоустройства</p> <p>НОТотч. – количество выявленных в отчетном году нарушений обязательных требований при осуществлении контроля в сфере благоустройства</p> <p>НОТпред. – количество выявленных в году, предшествующем отчетному, нарушений обязательных требований при осуществлении контроля в сфере благоустройства</p>	<p>Целевое значение не устанавливается, так как контроль в сфере благоустройства не преследует цели привлечения к ответственности контролируемых лиц, а в большей степени ориентирован на профилактику нарушений обязательных требований. Показатель характеризует общую картину качества осуществления контроля в сфере благоустройства во взаимосвязи с ключевыми показателями и другими индикативными показателями</p>	ГЛАВА 7. Результаты осуществления контроля в сфере благоустройства в отчетном году и году, предшествующем отчетному
3	Б. Динамика общего количества контрольных мероприятий	Б.3 = ОККМотч. / ОККМпред.	<p>Б.3 – отношение общего количества проведенных в отчетном году контрольных мероприятий к общему количеству проведенных контрольных мероприятий в предыдущем году</p> <p>ОККМотч. – общее количество проведенных в отчетном году контрольных мероприятий</p> <p>ОККМпред. – общее количество проведенных в году, предшествующем отчетному, контрольных мероприятий</p>	<p>Целевое значение не устанавливается, так как контроль в сфере благоустройства не преследует цели повышения интенсивности проведения контрольных мероприятий, а в большей степени ориентирован на профилактику нарушений обязательных требований. Показатель характеризует общую картину качества осуществления контроля в сфере благоустройства во взаимосвязи с ключевыми показателями и другими индикативными показателями</p>	ГЛАВА 8. Результаты осуществления контроля в сфере благоустройства в отчетном году и году, предшествующем отчетному
4	Б. Общее количество контрольных мероприятий, проведенных без взаимодействия с контролируемыми лицами	Б4 = Sum(КМБВ)	Б.4 определяется как сумма проведенных в отчетном году контрольных мероприятий без взаимодействия с контролируемыми лицами (КМБВ)	<p>Целевое значение не устанавливается, так как контроль в сфере благоустройства не преследует цели повышения интенсивности проведения контрольных мероприятий, а в большей степени ориентирован на профилактику нарушений обязательных требований. Показатель характеризует общую</p>	ГЛАВА 9. Результаты осуществления контроля в сфере благоустройства в отчетном году

				картину качества осуществления контроля в сфере благоустройства во взаимосвязи с ключевыми показателями и другими индикативными показателями	
5	Б. Количество контрольных мероприятий, результаты которых были признаны недействительными	$B5 = \text{Sum(КМНД)}$	Б.5 определяется как сумма проведенных в отчетном году контрольных мероприятий, результаты которых были признаны недействительными (КМНД)	0	ГЛАВА 10. Результаты осуществления контроля в сфере благоустройства в отчетном году
6	Б. Количество контрольных мероприятий, проведенных с нарушениями требований законодательства о порядке их проведения, по результатам выявления которых к должностным лицам, осуществившим такие мероприятия, применены меры дисциплинарного и (или) административного наказания	$B6 = \text{Sum(КМНЗ)}$	Б.6 определяется как сумма проведенных в отчетном году контрольных мероприятий с нарушениями требований законодательства (КМНЗ) о порядке их проведения, по результатам выявления которых к должностным лицам, осуществившим такие мероприятия, применены меры дисциплинарного и (или) административного наказания	0	ГЛАВА 11. Результаты осуществления контроля в сфере благоустройства в отчетном году
					ГЛАВА 12.
Б.7	Доля затрат времени на контроль в сфере благоустройства штатной единицы, в должностные обязанности которой входит выполнение функций по осуществлению контроля в сфере благоустройства	B7	Б.7 определяется как доля посвященного контролю в сфере благоустройства трудового времени штатной единицы, в должностные обязанности которой входит выполнение функций по осуществлению контроля в сфере благоустройства (определяется в процентах или в виде десятичной дроби)	<i>Устанавливается с учетом должностной инструкции и трудового договора</i>	ГЛАВА 13. Штатное расписание, должностная инструкция, трудовой договор
Б.8	Объем затрат местного бюджета на осуществление контроля в сфере благоустройства в год	$B.8 = \text{OT} + \text{МТО}$	Б.8 определяется как сумма затрат в отчетном году на осуществление оплаты труда штатной единицы (штатных единиц), в должностные обязанности которой (которой) входит выполнение функций по осуществлению контроля в сфере благоустройства, включая суммы отчислений с фонда оплаты труда (ОТ), а также суммы затрат на материально-техническое обеспечение контроля в сфере благоустройства (МТО)	<i>Устанавливается с учетом штатного расписания, должностной инструкции и трудового договора, а также нормативов расходов на материально-техническое обеспечение труда, если они установлены</i>	ГЛАВА 14. Штатное расписание, должностная инструкция, трудовой договор
9	Б. Количество составленных должностными лицами, осуществляющими контроль в сфере благоустройства, актов о воспрепятствовании их деятельности со стороны контролируемых лиц и (или) их представителей	$B9 = \text{Sum(АП)}$	Б.9 определяется как сумма составленных должностными лицами, осуществляющими контроль в сфере благоустройства, актов (АП) по фактам непредставления или несвоевременного представления контролируемым лицом документов и материалов, запрошенных при проведении контрольных мероприятий, невозможности провести опрос должностных лиц и (или) работников контролируемого лица, ограничения доступа в помещения, воспрепятствования иным мерам по осуществлению контрольного мероприятия	Целевое значение не устанавливается	ГЛАВА 15. Результаты осуществления контроля в сфере благоустройства в отчетном году
10	Б. Удельный показатель результативности, отражающий уровень минимизации вреда (ущерба) охраняемым законом ценностям, уровень устранения риска причинения вреда (ущерба) с учетом привлеченных для контроля в сфере благоустройства трудовых ресурсов	$B.10 = (A.1 + 5 \times A.2) / B.7$	Составляющие формулы определены выше. 5 – весовой коэффициент для ключевого показателя А.2 Значение показателя оценивается в динамике с предыдущими годами	Целевое значение не устанавливается	ГЛАВА 16. На основании расчетов показателей, предусмотренных выше

11	Удельный показатель результативности, отражающий уровень минимизации вреда (ущерба) охраняемым законом ценностям, Б. уровень устранения риска причинения вреда (ущерба) с учетом объема затрат местного бюджета на осуществление контроля в сфере благоустройства в год	Б.11 = (А.1 + 5 x А.2) / Б.8	Составляющие формулы определены выше. 5 – весовой коэффициент для ключевого показателя А.2 Значение показателя оценивается в динамике с предыдущими годами	Целевое значение не устанавливается	ГЛАВА 17. На основании расчетов показателей, предусмотренных выше
----	---	------------------------------	---	-------------------------------------	--

».

**СОБРАНИЕ ПРЕДСТАВИТЕЛЕЙ
сельского поселения Малая Глушица
муниципального района Большеглушицкий
Самарской области
четвертого созыва**

**Р Е Ш Е Н И Е
№ 63 от 16 декабря 2021 года**

О внесении изменений в Решение Собрании представителей сельского поселения Малая Глушица муниципального района Большеглушицкий Самарской области от 21 сентября 2021 года № 46 «Об утверждении Положения о муниципальном жилищном контроле в сельском поселении Малая Глушица муниципального района Большеглушицкий Самарской области»

В соответствии с Федеральным законом от 31.07.2020 № 248-ФЗ «О государственном контроле (надзоре) и муниципальном контроле в Российской Федерации», Уставом Малая Глушица муниципального района Большеглушицкий Самарской области Собрание представителей Малая Глушица муниципального района Большеглушицкий Самарской области

Р Е Ш И Л О:

1. Внести в Решение Собрании представителей сельского поселения Малая Глушица муниципального района Большеглушицкий Самарской области от 21 сентября 2021 года № 46 «Об утверждении Положения о муниципальном жилищном контроле в сельском поселении Малая Глушица муниципального района Большеглушицкий Самарской области» («Малоглушицкие Вести», 2021, 21 сентября, № 37(353)), (далее – Решение) следующие изменения:

1) пункт 5.2 Положения о муниципальном жилищном контроле в сельском поселении Малая Глушица муниципального района Большеглушицкий Самарской области (далее – Положение) изложить в следующей редакции:

«5.2. Ключевые и индикативные показатели муниципального жилищного контроля указаны в приложении 2 к настоящему Положению.»;

2) дополнить Положение приложением 2 согласно приложению к настоящему Решению.

2. Настоящее Решение вступает в силу после его официального опубликования, но не ранее 1 марта 2022 года.

А.С.Михайлов, председатель Собрания представителей сельского поселения Малая Глушица муниципального района Большеглушицкий Самарской области

К.В.Родичев, глава сельского поселения Малая Глушица муниципального района Большеглушицкий Самарской области

Приложение к
Решению Собрания представителей сельского поселения Малая Глушица муниципального района Большеглушицкий Самарской области
«О внесении изменений в Решение Собрания представителей сельского поселения Малая Глушица муниципального района Большеглушицкий Самарской области от 16 декабря 2021 года № 63

«Об утверждении Положения о муниципальном жилищном контроле в сельском поселении Малая Глушица муниципального района Большеглушицкий Самарской области»

от 21 сентября 2021 года № 46

«Приложение 2 к
Положению о муниципальном жилищном контроле в сельском поселении Малая Глушица муниципального района Большеглушицкий Самарской области

Ключевые и индикативные показатели муниципального жилищного контроля в сельском поселении Малая Глушица муниципального района Большеглушицкий Самарской области
(далее – муниципальный жилищный контроль)

Индекс показателя	Наименование показателя	Формула расчета	Комментарии (интерпретация значений)	Целевые значения показателей	Источник данных для определения значения показателя
Ключевые показатели					
А	Показатели результативности, отражающие уровень минимизации вреда (ущерба) охраняемым законом ценностям, уровень устранения риска причинения вреда (ущерба)				
А.1	Показатель интенсивности использования жилых помещений муниципального жилищного фонда (далее – жилые помещения) пользователями данных жилых помещений с нарушениями обязательных требований	$A.1 = \frac{НПЖП_{\text{Потч.}}}{НПЖП_{\text{Предш.}}}$	А.1 – Показатель интенсивности использования жилых помещений пользователями данных жилых помещений с нарушениями обязательных требований. Под соответствующими нарушениями понимаются выявленные случаи: - нарушения санитарно-эпидемиологических требований к эксплуатации жилых помещений; - самовольного подключения к электрическим сетям, тепловым сетям и газопроводам, а равно самовольного (безучетного) использования электрической, тепловой энергии, газа; - самовольного подключения к централизованным системам водоснабжения и водоотведения; - нарушения правил пользования жилыми помещениями, самовольные переустройство и (или) перепланировка жилого помещения; - нарушения правил обеспечения безопасного	0,99	Результаты осуществления муниципального жилищного контроля в течение отчетного года и года, предшествующего отчетному

			использования и содержания внутриквартирного газового оборудования. НПЖПотч. – количество случаев использования жилых помещений пользователями данных жилых помещений с нарушениями обязательных требований, выявленных в течение отчетного года НПЖПпредш. – количество случаев использования жилых помещений пользователями данных жилых помещений с нарушениями обязательных требований, выявленных за год, предшествующий отчетному		
--	--	--	---	--	--

A.2	Показатель интенсивности нарушения юридическими лицами, индивидуальными предпринимателями обязательных требований, установленных жилищным законодательством, законодательством об энергосбережении и о повышении энергетической эффективности в отношении муниципального жилищного фонда	A.2 = НЮЛиИПотч. / НЮЛиИПпредш.	A.2 - Показатель интенсивности нарушения юридическими лицами, индивидуальными предпринимателями обязательных требований, установленных жилищным законодательством, законодательством об энергосбережении и о повышении энергетической эффективности в отношении муниципального жилищного фонда. Под соответствующими нарушениями понимаются выявленные случаи: - нарушения санитарно-эпидемиологических требований к эксплуатации жилых помещений; - нарушения лицами, ответственными за содержание жилых домов муниципального жилищного фонда и (или) жилых помещений, правил содержания и ремонта жилых домов и (или) жилых помещений либо порядка и правил признания их непригодными для постоянного проживания и перевода их в нежилое, а равно переустройство и (или) перепланировка жилых домов муниципального жилищного фонда и (или) жилых помещений без согласия нанимателя (собственника), если переустройство и (или) перепланировка существенно изменяют условия пользования жилым домом муниципального жилищного фонда и (или) жилым помещением; - нарушения нормативного уровня или режима обеспечения населения коммунальными услугами; - нарушения правил обеспечения безопасного использования и содержания внутридомового газового оборудования, - неразмещения информации, размещения информации не в полном объеме или размещения недостоверной информации в государственной информационной системе жилищно-коммунального хозяйства. НЮЛиИПотч. – количество случаев нарушения юридическими лицами, индивидуальными предпринимателями обязательных требований, установленных жилищным законодательством, законодательством об энергосбережении и о повышении энергетической эффективности в отношении муниципального жилищного фонда, выявленных в течение отчетного года НЮЛиИПпредш. – количество случаев нарушения юридическими лицами, индивидуальными предпринимателями обязательных требований, установленных жилищным законодательством, законодательством об энергосбережении и о повышении энергетической эффективности в отношении муниципального жилищного фонда, выявленных за год, предшествующий отчетному.	0,99	Результаты осуществления муниципального жилищного контроля в течение отчетного года и года, предшествующего отчетному
-----	--	---------------------------------------	--	------	---

Индикативные показатели					
B	Показатели эффективности, применяемые для мониторинга контрольной деятельности, её анализа, выявления проблем, возникающих при её осуществлении, и определения причин их возникновения, характеризующих соотношение между степенью устранения риска причинения вреда (ущерба) и объемом трудовых, материальных и финансовых ресурсов, а также уровень вмешательства в деятельность контролируемых лиц				

Б.1	Доля внеплановых контрольных мероприятий, по итогам которых выявлены нарушения обязательных требований	$B.1 = 100\% \times \frac{KMН}{KM}$	<p>Б.1 - доля проведенных в течение отчетного года внеплановых контрольных мероприятий, по итогам которых выявлены нарушения обязательных требований, в общем количестве проведенных в течение отчетного года внеплановых контрольных мероприятий</p> <p>КМН – общее количество проведенных в течение отчетного года внеплановых контрольных мероприятий, по итогам которых выявлены нарушения обязательных требований</p> <p>КМ - фактически проведенные в течение отчетного года внеплановые контрольные мероприятия</p>	Целевое значение не устанавливается, так как муниципальный жилищный контроль не преследует цели привлечения к ответственности контролируемых лиц, а в большей степени ориентирован на профилактику нарушений обязательных требований. Показатель характеризует общую картину качества осуществления муниципального жилищного контроля во взаимосвязи с ключевыми показателями и другими индикативными показателями	Результаты осуществления муниципального жилищного контроля в течение отчетного года
Б.2	Показатель динамики выявленных нарушений обязательных требований	$B.2 = \frac{НОТотч.}{НОТпред.}$	<p>Б.2 – отношение количества выявленных в отчетном году нарушений обязательных требований к количеству выявленных нарушений обязательных требований в предыдущем году при осуществлении муниципального жилищного контроля</p> <p>НОТотч. – количество выявленных в отчетном году нарушений обязательных требований при осуществлении муниципального жилищного контроля</p> <p>НОТпред. – количество выявленных в году, предшествующем отчетному, нарушений обязательных требований при осуществлении муниципального жилищного контроля</p>	Целевое значение не устанавливается, так как муниципальный жилищный контроль не преследует цели привлечения к ответственности контролируемых лиц, а в большей степени ориентирован на профилактику нарушений обязательных требований. Показатель характеризует общую картину качества осуществления муниципального жилищного контроля во взаимосвязи с ключевыми показателями и другими индикативными показателями	Результаты осуществления муниципального жилищного контроля в отчетном году и году, предшествующем отчетному
Б.3	Динамика общего количества контрольных мероприятий	$B.3 = \frac{ОККМотч.}{ОККМпред.}$	<p>Б.3 – отношение общего количества проведенных в отчетном году контрольных мероприятий к общему количеству проведенных контрольных мероприятий в предыдущем году</p> <p>ОККМотч. – общее количество проведенных в отчетном году контрольных мероприятий</p> <p>ОККМпред. – общее количество проведенных в году, предшествующем отчетному, контрольных мероприятий</p>	Целевое значение не устанавливается, так как муниципальный жилищный контроль не преследует цели повышения интенсивности проведения контрольных мероприятий, а в большей степени ориентирован на профилактику нарушений обязательных требований. Показатель характеризует общую картину качества осуществления муниципального жилищного контроля во взаимосвязи с ключевыми показателями и другими индикативными показателями	Результаты осуществления муниципального жилищного контроля в отчетном году и году, предшествующем отчетному
Б.4	Общее количество контрольных мероприятий, проведенных без взаимодействия с контролируемыми лицами	$B4 = \text{Sum}(KMБВ)$	Б.4 определяется как сумма проведенных в отчетном году контрольных мероприятий без взаимодействия с контролируемыми лицами (КМБВ)	Целевое значение не устанавливается, так как муниципальный жилищный контроль не преследует цели повышения интенсивности	Результаты осуществления муниципального жилищного контроля в отчетном году

				проведения контрольных мероприятий, а в большей степени ориентирован на профилактику нарушений обязательных требований. Показатель характеризует общую картину качества осуществления муниципального жилищного контроля во взаимосвязи с ключевыми показателями и другими индикативными показателями	
Б.5	Количество контрольных мероприятий, результаты которых были признаны недействительными	$B5 = \text{Sum}(\text{КМНД})$	Б.5 определяется как сумма проведенных в отчетном году контрольных мероприятий, результаты которых были признаны недействительными (КМНД)	0	Результаты осуществления муниципального жилищного контроля в отчетном году
Б.6	Количество контрольных мероприятий, проведенных с нарушениями требований законодательства о порядке их проведения, по результатам выявления которых к должностным лицам, осуществившим такие мероприятия, применены меры дисциплинарного и (или) административного наказания	$B6 = \text{Sum}(\text{КМНЗ})$	Б.6 определяется как сумма проведенных в отчетном году контрольных мероприятий с нарушениями требований законодательства (КМНЗ) о порядке их проведения, по результатам выявления которых к должностным лицам, осуществившим такие мероприятия, применены меры дисциплинарного и (или) административного наказания	0	Результаты осуществления муниципального жилищного контроля в отчетном году
Б.7	Доля затрат времени на муниципальный жилищный контроль штатной единицы, в должностные обязанности которой входит выполнение функций по осуществлению муниципального жилищного контроля	Б7	Б.7 определяется как доля посвященного муниципальному жилищному контролю трудового времени штатной единицы, в должностные обязанности которой входит выполнение функций по осуществлению муниципального жилищного контроля (определяется в процентах или в виде десятичной дроби)	<i>Устанавливается с учетом должностной инструкции и трудового договора</i>	Штатное расписание, должностная инструкция, трудовой договор
Б.8	Объем затрат местного бюджета на осуществление муниципального жилищного контроля в год	$B8 = \text{ОТ} + \text{МТО}$	Б.8 определяется как сумма затрат в отчетном году на осуществление оплаты труда штатной единицы (штатных единиц), в должностные обязанности которой входит выполнение функций по осуществлению муниципального жилищного контроля, включая суммы отчислений с фонда оплаты труда (ОТ), а также суммы затрат на материально-техническое обеспечение муниципального жилищного контроля (МТО)	<i>Устанавливается с учетом штатного расписания, должностной инструкции и трудового договора, а также нормативов расходов на материально-техническое обеспечение труда, если они установлены</i>	Штатное расписание, должностная инструкция, трудовой договор
Б.9	Количество составленных должностными лицами, осуществляющими муниципальный жилищный контроль, актов о воспрепятствовании их деятельности со стороны контролируемых лиц и (или) их представителей	$B9 = \text{Sum}(\text{АП})$	Б.9 определяется как сумма составленных должностными лицами, осуществляющими муниципальный жилищный контроль, актов (АП) по фактам непредставления или несвоевременного представления контролируемым лицом документов и материалов, запрошенных при проведении контрольных мероприятий, невозможности провести опрос должностных лиц и (или) работников контролируемого лица, ограничения доступа в помещения, воспрепятствования иным мерам по осуществлению контрольного мероприятия	Целевое значение не устанавливается	Результаты осуществления муниципального жилищного контроля в отчетном году
Б.10	Удельный показатель результативности, отражающий уровень минимизации вреда	$B.10 = (A.1 + A.2) / B.7$	Составляющие формулы определены выше. Значение показателя оценивается в динамике с предыдущими годами	Целевое значение не устанавливается	На основании расчетов показателей, предусмотренных

	(ущерба) охраняемым законом ценностям, уровень устранения риска причинения вреда (ущерба) с учетом привлеченных для муниципального жилищного контроля трудовых ресурсов				выше
Б.11	Удельный показатель результативности, отражающий уровень минимизации вреда (ущерба) охраняемым законом ценностям, уровень устранения риска причинения вреда (ущерба) с учетом объема затрат местного бюджета на осуществление муниципального жилищного контроля в год	$B.11 = (A.1 + A.2) / B.8$	Составляющие формулы определены выше. Значение показателя оценивается в динамике с предыдущими годами	Целевое значение не устанавливается	На основании расчетов показателей, предусмотренных выше

».

**СОБРАНИЕ ПРЕДСТАВИТЕЛЕЙ
сельского поселения Малая Глушица
муниципального района Большеглушицкий
Самарской области
четвертого созыва**

**Р Е Ш Е Н И Е
№ 64 от 16 декабря 2021 года**

О внесении изменений в Решение Собрании представителей сельского поселения Малая Глушица муниципального района Большеглушицкий Самарской области от 21 сентября 2021 года № 47 «Об утверждении Положения о муниципальном земельном контроле в границах сельского поселения Малая Глушица муниципального района Большеглушицкий Самарской области»

В соответствии с Федеральным законом от 31.07.2020 № 248-ФЗ «О государственном контроле (надзоре) и муниципальном контроле в Российской Федерации», Уставом сельского поселения Малая Глушица муниципального района Большеглушицкий Самарской области, Собрание представителей сельского поселения Малая Глушица муниципального района Большеглушицкий Самарской области

Р Е Ш И Л О:

1. Внести в Решение Собрании представителей сельского поселения Малая Глушица муниципального района Большеглушицкий Самарской области от 21 сентября 2021 года № 47 «Об утверждении Положения о муниципальном земельном контроле в границах сельского поселения Малая Глушица муниципального района Большеглушицкий Самарской области» («Малоглушицкие Вести», 2021, 21 сентября, № 37(353)), (далее – Решение) следующие изменения:

1) пункт 6.2 Положения о муниципальном земельном контроле в границах сельского поселения Малая Глушица муниципального района Большеглушицкий Самарской области (далее – Положение) изложить в следующей редакции:

«6.2. Ключевые и индикативные показатели муниципального земельного контроля указаны в приложении 3 к настоящему Положению.»;

2) дополнить Положение приложением 3 согласно приложению к настоящему Решению.

2. Настоящее Решение вступает в силу после его официального опубликования, но не ранее 1 марта 2022 года.

А.С.Михайлов, председатель Собрания представителей сельского поселения Малая Глушица муниципального района Большеглушицкий Самарской области

К.В.Родичев, глава сельского поселения Малая Глушица муниципального района Большеглушицкий Самарской области

Приложение к
Решению Собрания представителей сельского поселения Малая Глушица муниципального района Большеглушицкий Самарской области
«О внесении изменений в Решение Собрания представителей сельского поселения Малая Глушица Малая Глушица муниципального района Большеглушицкий Самарской области
от 16 декабря 2021 года № 64

«Об утверждении Положения о муниципальном земельном контроле в границах сельского поселения Малая Глушица муниципального района Большеглушицкий Самарской области»

от 21 сентября 2021 года № 47

«Приложение 3 к
Положению о муниципальном земельном контроле в границах сельского поселения Малая Глушица муниципального района Большеглушицкий Самарской области»

Ключевые и индикативные показатели муниципального земельного контроля

Индекс показателя	Наименование показателя	Формула расчета	Комментарии (интерпретация значений)	Целевые значения показателей	Источники данных для определения значения показателя
Ключевые показатели					
А	Показатели результативности, отражающие уровень минимизации вреда (ущерба) охраняемым законом ценностям, уровень устранения риска причинения вреда (ущерба)				
А.1	Доля площади самовольно занятых земельных участков из	А.1 = 100% х Scam. /	А.1 - доля площади выявленных в течение отчетного года самовольно занятых земельных участков (земель)	0,01 %	Результаты осуществления муниципального

	земель населенных пунктов, а также площади земель сельскохозяйственного назначения, граничащих с землями (земельными участками), относящимися к землям населенных пунктов	Собщ.	из категории земель населенных пунктов, а также площади земель сельскохозяйственного назначения, граничащих с землями (земельными участками), относящимися к землям населенных пунктов Scam. – общая площадь всех выявленных в течение отчетного года самовольно занятых земельных участков (земель) из категории земель населенных пунктов, а также общая площадь земель сельскохозяйственного назначения, граничащих с землями (земельными участками), относящимися к землям населенных пунктов Собщ. – общая площадь всех земельных участков (земель) из категории земель населенных пунктов и земель сельскохозяйственного назначения, граничащих с землями (земельными участками), относящимися к землям населенных пунктов		земельного контроля в течение отчетного года
A.2	Доля площади неиспользуемых земельных участков в общей площади земельных участков, подлежащих использованию	$A.2 = 100\% \times \frac{S_{неисп.}}{S_{потенц.}}$	A.2 - доля площади выявленных в течение отчетного года предоставленных физическим и юридическим лицам земельных участков, неиспользуемых по истечению установленного законодательством срока для использования земельных участков, в общей площади земельных участков, предназначенных для жилищного или иного строительства, садоводства, огородничества Sнеисп. – общая площадь всех выявленных в течение отчетного года предоставленных физическим и юридическим лицам земельных участков, неиспользуемых по истечению установленного законодательством срока для использования земельных участков Sпотенц. – общая площадь земельных участков, предназначенных для жилищного или иного строительства, садоводства, огородничества	0,001 %	Результаты осуществления муниципального контроля в течение отчетного года
A.3	Доля используемых земельных участков не по целевому назначению	$A.3 = 100\% \times \frac{S_{нецелев.}}{S}$	A.3 - доля площади выявленных в течение отчетного года земельных участков (земель), используемых не в соответствии с их целевым назначением в соответствии с их принадлежностью к той или иной категории земель и (или) разрешенным использованием в общей площади земельных участков	0,001 %	Результаты осуществления муниципального контроля в течение отчетного года

			(земель) в границах муниципального образования ¹ Снецелев.– общая площадь всех выявленных в течение отчетного года земельных участков (земель), используемых не в соответствии с их целевым назначением в соответствии с их принадлежностью к той или иной категории земель и (или) разрешенным использованием S – общая площадь земельных участков (земель) в границах муниципального образования ²		
--	--	--	--	--	--

Индикативные показатели

Б	Показатели эффективности, применяемые для мониторинга контрольной деятельности, её анализа, выявления проблем, возникающих при её осуществлении, и определения причин их возникновения, характеризующих соотношение между степенью устранения риска причинения вреда (ущерба) и объемом трудовых, материальных и финансовых ресурсов, а также уровень вмешательства в деятельность контролируемых лиц				
Б.1	Доля внеплановых контрольных мероприятий, по итогам которых выявлены нарушения обязательных требований	$B.1 = 100\% \times \frac{KMН}{KM}$	Б.1- доля проведенных в течение отчетного года внеплановых контрольных мероприятий, по итогам которых выявлены нарушения обязательных требований, в общем количестве проведенных в течение отчетного года внеплановых контрольных мероприятий КМН – общее количество проведенных в течение отчетного года внеплановых контрольных мероприятий, по итогам которых выявлены нарушения обязательных требований КМ - фактически проведенные в течение отчетного года внеплановые контрольные мероприятия	Целевое значение не устанавливается, так как муниципальный земельный контроль не преследует цели привлечения к ответственности контролируемых лиц, а в большей степени ориентирован на профилактику нарушений обязательных требований. Показатель характеризует общую картину качества осуществления муниципального земельного контроля во взаимосвязи с ключевыми показателями и другими индикативными показателями	Результаты осуществления муниципального контроля в течение отчетного года
Б.2	Показатель динамики выявленных нарушений обязательных требований	$B.2 = \frac{НОТотч.}{НОТпред.}$	Б.2 – отношение количества выявленных в отчетном году нарушений обязательных требований к количеству выявленных нарушений обязательных требований в	Целевое значение не устанавливается, так как муниципальный	Результаты осуществления муниципального контроля в

¹ Можно установить иной, удобный показатель общей площади земельных участков (земель), например, из определенных категорий земель.

² Можно установить иной, удобный показатель общей площади земельных участков (земель), например, из определенных категорий земель.

			<p>предыдущем году при осуществлении муниципального земельного контроля</p> <p>НОТотч. – количество выявленных в отчетном году нарушений обязательных требований при осуществлении муниципального земельного контроля</p> <p>НОТпред. – количество выявленных в году, предшествующем отчетному, нарушений обязательных требований при осуществлении муниципального земельного контроля</p>	<p>земельный контроль не преследует цели привлечения к ответственности контролируемых лиц, а в большей степени ориентирован на профилактику нарушений обязательных требований. Показатель характеризует общую картину качества осуществления муниципального земельного контроля во взаимосвязи с ключевыми показателями и другими индикативными показателями</p>	<p>отчетном году и году, предшествующем отчетному</p>
Б.3	Динамика общего количества контрольных мероприятий	<p>Б.3 =</p> <p>ОККМотч. / ОККМпред.</p>	<p>Б.3 – отношение общего количества проведенных в отчетном году контрольных мероприятий к общему количеству проведенных контрольных мероприятий в предыдущем году</p> <p>ОККМотч. – общее количество проведенных в отчетном году контрольных мероприятий</p> <p>ОККМпред. – общее количество проведенных в году, предшествующем отчетному, контрольных мероприятий</p>	<p>Целевое значение не устанавливается, так как муниципальный земельный контроль не преследует цели повышения интенсивности проведения контрольных мероприятий, а в большей степени ориентирован на профилактику нарушений обязательных требований. Показатель характеризует общую картину качества осуществления муниципального земельного контроля во взаимосвязи с ключевыми показателями и другими индикативными показателями</p>	<p>Результаты осуществления муниципального земельного контроля в отчетном году и году, предшествующем отчетному</p>
Б.4	Общее количество контрольных мероприятий, проведенных без взаимодействия с	<p>Б4 =</p> <p>Sum(КМБВ)</p>	<p>Б.4 определяется как сумма проведенных в отчетном году контрольных мероприятий без взаимодействия с контролируемыми лицами (КМБВ)</p>	<p>Целевое значение не устанавливается, так как муниципальный</p>	<p>Результаты осуществления муниципального земельного контроля в</p>

	контролируемыми лицами			земельный контроль не преследует цели повышения интенсивности проведения контрольных мероприятий, а в большей степени ориентирован на профилактику нарушений обязательных требований. Показатель характеризует общую картину качества осуществления муниципального земельного контроля во взаимосвязи с ключевыми показателями и другими индикативными показателями	отчетном году
Б.5	Количество контрольных мероприятий, результаты которых были признаны недействительными	Б5 = Sum(КМНД)	Б.5 определяется как сумма проведённых в отчетном году контрольных мероприятий, результаты которых были признаны недействительными (КМНД)	0	Результаты осуществления муниципального земельного контроля в отчетном году
Б.6	Количество контрольных мероприятий, проведенных с нарушениями требований законодательства о порядке их проведения, по результатам выявления которых к должностным лицам, осуществившим такие мероприятия, применены меры дисциплинарного и (или) административного наказания	Б6 = Sum(КМНЗ)	Б.6 определяется как сумма проведённых в отчетном году контрольных мероприятий с нарушениями требований законодательства (КМНЗ) о порядке их проведения, по результатам выявления которых к должностным лицам, осуществившим такие мероприятия, применены меры дисциплинарного и (или) административного наказания	0	Результаты осуществления муниципального земельного контроля в отчетном году
Б.7	Доля затрат времени на муниципальный земельный контроль штатной единицы, в должностные обязанности которой входит выполнение контрольной функции по осуществлению муниципального земельного контроля	Б7	Б.7 определяется как доля посвященного муниципальному земельному контролю трудового времени штатной единицы, в должностные обязанности которой входит выполнение контрольной функции по осуществлению муниципального земельного контроля (определяется в процентах или в виде десятичной дроби)	<i>Устанавливается с учетом должностной инструкции и трудового договора</i>	Штатное расписание, должностная инструкция, трудовой договор

Б.8	Объем затрат местного бюджета на осуществление муниципального земельного контроля в год	$B.8 = OT + MTO$	Б.8 определяется как сумма затрат в отчетном году на осуществление оплаты труда штатной единицы (штатных единиц), в должностные обязанности которой (которой) входит выполнение контрольной функции по осуществлению муниципального земельного контроля, включая суммы отчислений с фонда оплаты труда (ОТ), а также суммы затрат на материально-техническое обеспечение муниципального земельного контроля (МТО)	<i>Устанавливается с учетом штатного расписания, должностной инструкции и трудового договора, а также нормативов расходов на материально-техническое обеспечение труда, если они установлены</i>	Штатное расписание, должностная инструкция, трудовой договор
Б.9	Количество составленных должностными лицами, осуществляющими муниципальный земельный контроль, актов о воспрепятствовании их деятельности со стороны контролируемых лиц и (или) их представителей	$B.9 = \text{Sum}(AP)$	Б.9 определяется как сумма составленных должностными лицами, осуществляющими муниципальный земельный контроль, актов (АП) по фактам непредставления или несвоевременного представления контролируемым лицом документов и материалов, запрошенных при проведении контрольных мероприятий, невозможности провести опрос должностных лиц и (или) работников контролируемого лица, ограничения доступа в помещения, воспрепятствования иным мерам по осуществлению контрольного мероприятия	Целевое значение не устанавливается	Результаты осуществления муниципального земельного контроля в отчетном году
Б.10	Удельный показатель результативности, отражающий уровень минимизации вреда (ущерба) охраняемым законом ценностям, уровень устранения риска причинения вреда (ущерба) с учетом привлеченных для муниципального земельного контроля трудовых ресурсов	$B.10 = (A.1 + A.2 + A.3) / B.7$	Составляющие формулы определены выше. Значение показателя оценивается в динамике с предыдущими годами	Целевое значение не устанавливается	На основании расчетов показателей, предусмотренных выше
Б.11	Удельный показатель результативности, отражающий уровень минимизации вреда (ущерба) охраняемым законом ценностям, уровень устранения риска причинения вреда (ущерба) с учетом объема затрат местного бюджета на осуществление муниципального земельного контроля в год	$B.11 = (A.1 + A.2 + A.3) / B.8$	Составляющие формулы определены выше. Значение показателя оценивается в динамике с предыдущими годами	Целевое значение не устанавливается	На основании расчетов показателей, предусмотренных выше

**СОБРАНИЕ ПРЕДСТАВИТЕЛЕЙ
сельского поселения Малая Глушица
муниципального района Большеглушицкий
Самарской области
четвертого созыва**

**Р Е Ш Е Н И Е
№ 65 от 16 декабря 2021 года**

О внесении изменений в Решение Собрании представителей сельского поселения Малая Глушица муниципального района Большеглушицкий Самарской области от 21 сентября 2021 года № 48 «Об утверждении Положения о муниципальном контроле на автомобильном транспорте, городском наземном электрическом транспорте и в дорожном хозяйстве в границах населенных пунктов сельского поселения Малая Глушица муниципального района Большеглушицкий Самарской области»

В соответствии с Федеральным законом от 31.07.2020 № 248-ФЗ «О государственном контроле (надзоре) и муниципальном контроле в Российской Федерации», Уставом сельского поселения Малая Глушица муниципального района Большеглушицкий Самарской области, Собрание представителей сельского поселения Малая Глушица муниципального района Большеглушицкий Самарской области

Р Е Ш И Л О:

1. Внести в Решение Собрании представителей сельского поселения Малая Глушица муниципального района Большеглушицкий Самарской области от 21 сентября 2021 года № 48 «Об утверждении Положения о муниципальном контроле на автомобильном транспорте, городском наземном электрическом транспорте и в дорожном хозяйстве в границах населенных пунктов сельского поселения Малая Глушица муниципального района Большеглушицкий Самарской области» («Малоглушицкие Вести», 2021, 21 сентября, № 37(353)), (далее – Решение) следующие изменения:

1) пункт 5.2 Положения о муниципальном контроле на автомобильном транспорте, городском наземном электрическом транспорте и в дорожном хозяйстве в границах населенных пунктов сельского поселения Малая Глушица муниципального района Большеглушицкий Самарской области (далее – Положение) изложить в следующей редакции:

«5.2. Ключевые показатели муниципального контроля на автомобильном транспорте указаны в приложении 2 к настоящему Положению.

Индикативные показатели муниципального контроля на автомобильном транспорте указаны в приложении 3 к настоящему Положению.»;

2) дополнить Положение приложениями 2 и 3 согласно приложению к настоящему Решению.

2. Настоящее решение вступает в силу после его официального опубликования, но не ранее 1 марта 2022 года.

А.С.Михайлов, председатель Собрании представителей сельского поселения Малая Глушица муниципального района Большеглушицкий Самарской области

К.В.Родичев, глава сельского поселения Малая Глушица муниципального района Большеглушицкий Самарской области

Приложение к
Решению Собрания представителей сельского
поселения Малая Глушица муниципального
района Большеглушицкий Самарской области
«О внесении изменений в Решение
Собрания представителей сельского поселения Малая Глушица муниципального района
Большеглушицкий Самарской области
от 16 декабря 2021 года № 65

«Об утверждении Положения о муниципальном контроле
на автомобильном транспорте, городском наземном электрическом транспорте и в дорожном
хозяйстве в границах населенных пунктов сельского поселения Малая Глушица
муниципального района Большеглушицкий Самарской области»

от 21 сентября 2021 года № 48

«Приложение 2 к
Положению о муниципальном контроле
на автомобильном транспорте, городском наземном электрическом транспорте
и в дорожном хозяйстве в границах населенных пунктов сельского поселения Малая
Глушица муниципального района Большеглушицкий Самарской области

Ключевые показатели муниципального контроля на автомобильном транспорте, городском
наземном электрическом транспорте и в дорожном хозяйстве в границах населенных
пунктов сельского поселения Малая Глушица муниципального района Большеглушицкий
Самарской области

Индекс показателя	Наименование ключевого показателя	Период				
		2022	2023	2024	2025	2026
А	Показатели результативности, отражающие уровень минимизации вреда (ущерба) охраняемым законом ценностям, уровень устранения риска причинения вреда (ущерба)					
А.1	Количество людей, погибших в результате дорожно-транспортных происшествий, произошедших по причине недостатков в содержании автомобильных дорог местного значения, на 1000 жителей (для городского или сельского поселения) / на 10 000 жителей (для муниципального района)	0,005	0,004			

A.2	Количество людей, пострадавших в результате дорожно-транспортных происшествий, произошедших по причине недостатков в содержании автомобильных дорог местного значения, на 1000 жителей (для городского или сельского поселения) / на 10 000 жителей (для муниципального района)	0,014	0,012			
-----	---	-------	-------	--	--	--

Приложение 3 к
Положению о муниципальном контроле
на автомобильном транспорте, городском наземном электрическом транспорте
и в дорожном хозяйстве в границах населенных пунктов сельского поселения Малая
Глушица муниципального района Большеглушицкий Самарской области

Индикативные показатели муниципального контроля на автомобильном транспорте,
городском наземном электрическом транспорте и в дорожном хозяйстве в границах
населенных пунктов сельского поселения Малая Глушица муниципального района
Большеглушицкий Самарской области (далее – муниципальный контроль на автомобильном
транспорте)

Индекс показателя	Наименование показателя	Формула расчета	Комментарии (интерпретация значений)	Целевые значения показателей	Источник данных для определения значения показателя
Индикативные показатели					
Б	Показатели эффективности, применяемые для мониторинга контрольной деятельности, её анализа, выявления проблем, возникающих при её осуществлении, и определения причин их возникновения, характеризующих соотношение между степенью устранения риска причинения вреда (ущерба) и объемом трудовых, материальных и финансовых ресурсов, а также уровень вмешательства в деятельность контролируемых лиц				
Б.1	Доля внеплановых контрольных мероприятий, по итогам которых выявлены нарушения обязательных требований	$B.1 = 100\% \times \text{КМН} / \text{КМ}$	Б.1- доля проведенных в течение отчетного года внеплановых контрольных мероприятий, по итогам которых выявлены нарушения обязательных требований, в общем количестве проведенных в течение отчетного года внеплановых контрольных мероприятий КМН – общее количество проведенных в течение отчетного года внеплановых контрольных мероприятий, по итогам которых	Целевое значение не устанавливается, так как муниципальный контроль на автомобильном транспорте не преследует цели привлечения к ответственности контролируемых лиц, а в большей степени	Результаты осуществления муниципального контроля на автомобильном транспорте в течение отчетного года

			<p>выявлены нарушения обязательных требований</p> <p>КМ - фактически проведенные в течение отчетного года внеплановые контрольные мероприятия</p>	<p>ориентирован на профилактику нарушений обязательных требований.</p> <p>Показатель характеризует общую картину качества осуществления муниципального контроля на автомобильном транспорте во взаимосвязи с ключевыми показателями и другими индикативными показателями</p>	
Б.2	Показатель динамики выявленных нарушений обязательных требований	<p>Б.2 =</p> <p>$\frac{НОТ_{отч.}}{НОТ_{пред.}}$</p>	<p>Б.2 – отношение количества выявленных в отчетном году нарушений обязательных требований к количеству выявленных нарушений обязательных требований в предыдущем году при осуществлении муниципального контроля на автомобильном транспорте</p> <p>НОТ_{отч.} – количество выявленных в отчетном году нарушений обязательных требований при осуществлении муниципального контроля на автомобильном транспорте</p> <p>НОТ_{пред.} – количество выявленных в году, предшествующем отчетному, нарушений обязательных требований при осуществлении муниципального контроля на автомобильном транспорте</p>	<p>Целевое значение не устанавливается, так как муниципальный контроль на автомобильном транспорте не преследует цели привлечения к ответственности контролируемых лиц, а в большей степени ориентирован на профилактику нарушений обязательных требований.</p> <p>Показатель характеризует общую картину качества осуществления муниципального контроля на автомобильном транспорте во взаимосвязи с ключевыми показателями и другими индикативными показателями</p>	<p>Результаты осуществления муниципального контроля на автомобильном транспорте в отчетном году и году, предшествующем отчетному</p>
Б.3	Динамика общего количества контрольных мероприятий	<p>Б.3 =</p> <p>$\frac{ОККМ_{отч.}}{ОККМ_{пред.}}$</p>	<p>Б.3 – отношение общего количества проведенных в отчетном году контрольных мероприятий к общему количеству проведенных контрольных мероприятий в предыдущем году</p> <p>ОККМ_{отч.} – общее количество проведенных в отчетном году контрольных мероприятий</p> <p>ОККМ_{пред.} – общее количество проведенных в году,</p>	<p>Целевое значение не устанавливается, так как муниципальный контроль на автомобильном транспорте не преследует цели повышения интенсивности проведения контрольных</p>	<p>Результаты осуществления муниципального контроля на автомобильном транспорте в отчетном году и году, предшествующем отчетному</p>

			предшествующем отчетному, контрольных мероприятий	мероприятий, а в большей степени ориентирован на профилактику нарушений обязательных требований. Показатель характеризует общую картину качества осуществления муниципального контроля на автомобильном транспорте во взаимосвязи с ключевыми показателями и другими индикативными показателями	
Б.4	Общее количество контрольных мероприятий, проведенных без взаимодействия с контролируемыми лицами	Б4 = Sum(КМБВ)	Б.4 определяется как сумма проведённых в отчетном году контрольных мероприятий без взаимодействия с контролируемыми лицами (КМБВ)	Целевое значение не устанавливается, так как муниципальный контроль на автомобильном транспорте не преследует цели повышения интенсивности проведения контрольных мероприятий, а в большей степени ориентирован на профилактику нарушений обязательных требований. Показатель характеризует общую картину качества осуществления муниципального контроля на автомобильном транспорте во взаимосвязи с ключевыми показателями и другими индикативными показателями	Результаты осуществления муниципального контроля на автомобильном транспорте в отчетном году
Б.5	Количество контрольных мероприятий, результаты которых были признаны недействительными	Б5 = Sum(КМНД)	Б.5 определяется как сумма проведённых в отчетном году контрольных мероприятий, результаты которых были признаны недействительными (КМНД)	0	Результаты осуществления муниципального контроля на автомобильном транспорте в отчетном году
Б.6	Количество контрольных	Б6 = Sum(КМНЗ)	Б.6 определяется как сумма проведённых в отчетном году	0	Результаты осуществления

	мероприятий, проведенных с нарушениями требований законодательства о порядке их проведения, по результатам выявления которых к должностным лицам, осуществившим такие мероприятия, применены меры дисциплинарного и (или) административного наказания		контрольных мероприятий с нарушениями требований законодательства (КМНЗ) о порядке их проведения, по результатам выявления которых к должностным лицам, осуществившим такие мероприятия, применены меры дисциплинарного и (или) административного наказания		муниципального контроля на автомобильном транспорте в отчетном году
Б.7	Доля затрат времени на муниципальный контроль на автомобильном транспорте штатной единицы, в должностные обязанности которой входит выполнение контрольной функции по осуществлению муниципального контроля на автомобильном транспорте	Б7	Б.7 определяется как доля посвященного муниципальному контролю на автомобильном транспорте трудового времени штатной единицы, в должностные обязанности которой входит выполнение контрольной функции по осуществлению муниципального контроля на автомобильном транспорте (определяется в процентах или в виде десятичной дроби)	<i>Устанавливается с учетом должностной инструкции и трудового договора</i>	Штатное расписание, должностная инструкция, трудовой договор
Б.8	Объем затрат местного бюджета на осуществление муниципального контроля на автомобильном транспорте в год	Б.8 = ОТ + МТО	Б.8 определяется как сумма затрат в отчетном году на осуществление оплаты труда штатной единицы (штатных единиц), в должностные обязанности которой (которой) входит выполнение контрольной функции по осуществлению муниципального контроля на автомобильном транспорте, включая суммы отчислений с фонда оплаты труда (ОТ), а также суммы затрат на материально-техническое обеспечение муниципального контроля на автомобильном транспорте (МТО)	<i>Устанавливается с учетом штатного расписания, должностной инструкции и трудового договора, а также нормативов расходов на материально-техническое обеспечение труда, если они установлены</i>	Штатное расписание, должностная инструкция, трудовой договор
Б.9	Количество составленных должностными лицами, осуществляющими муниципальный контроль на автомобильном транспорте, актов о воспрепятствовании их деятельности со стороны контролируемых лиц и (или) их представителей	Б9 = Sum(АП)	Б.9 определяется как сумма составленных должностными лицами, осуществляющими муниципальный контроль на автомобильном транспорте, актов (АП) по фактам непредставления или несвоевременного представления контролируемым лицом документов и материалов, запрошенных при проведении контрольных мероприятий, невозможности провести опрос должностных лиц и (или) работников контролируемого лица, ограничения доступа в помещения, воспрепятствования иным мерам по осуществлению	Целевое значение не устанавливается	Результаты осуществления муниципального контроля на автомобильном транспорте в отчетном году

			контрольного мероприятия		
0	Б.1 Удельный показатель результативности, отражающий уровень минимизации вреда (ущерба) охраняемым законом ценностям, уровень устранения риска причинения вреда (ущерба) с учетом привлеченных для муниципального контроля на автомобильном транспорте трудовых ресурсов	Б.10 = (10 x A.1 + A.2) / Б.7	Составляющие формулы определены выше. Указанный в формуле коэффициент, равный 10, является весовым коэффициентом при учете значения показателя А1. Значение показателя оценивается в динамике с предыдущими годами	Целевое значение не устанавливается	На основании расчетов показателей, предусмотренных выше
1	Б.1 Удельный показатель результативности, отражающий уровень минимизации вреда (ущерба) охраняемым законом ценностям, уровень устранения риска причинения вреда (ущерба) с учетом объема затрат местного бюджета на осуществление муниципального контроля на автомобильном транспорте в год	Б.11 = (10 x A.1 + A.2) / Б.8	Составляющие формулы определены выше. Указанный в формуле коэффициент, равный 10, является весовым коэффициентом при учете значения показателя А1. Значение показателя оценивается в динамике с предыдущими годами	Целевое значение не устанавливается	На основании расчетов показателей, предусмотренных выше

».

МУНИЦИПАЛЬНОЕ УЧРЕЖДЕНИЕ
АДМИНИСТРАЦИЯ
сельского поселения Малая Глушица
муниципального района Большеглушицкий Самарской области

ПОСТАНОВЛЕНИЕ
№ 116 от 13 декабря 2021 года

с.Малая Глушица, ул.Советская,60
тел. (8-846-73) 66-1-32

О внесении изменений в постановление Администрации сельского поселения Малая Глушица муниципального района Большеглушицкий Самарской области от 26.02.2015 г. № 15 «Об утверждении комплексной муниципальной программы «Противодействие экстремизму и профилактика терроризма на территории сельского поселения Малая Глушица муниципального района Большеглушицкий Самарской области» на 2015-2023 годы»

Руководствуясь Федеральным законом от 06.10.2003 года № 131-ФЗ «Об общих принципах организации местного самоуправления в Российской Федерации», в соответствии с Бюджетным кодексом Российской Федерации, Уставом сельского поселения Малая

Глушица муниципального района Большеглушицкий Самарской области, в целях приведения муниципальных правовых актов сельского поселения Малая Глушица муниципального района Большеглушицкий Самарской области в соответствие с действующим законодательством Администрация сельского поселения Малая Глушица муниципального района Большеглушицкий Самарской области

ПО С Т А Н О В Л Я Е Т:

1. Внести в постановление Администрации сельского поселения Малая Глушица муниципального района Большеглушицкий Самарской области от 26.02.2015 г. № 15 «Об утверждении комплексной муниципальной программы «Противодействие экстремизму и профилактика терроризма на территории сельского поселения Малая Глушица муниципального района Большеглушицкий Самарской области» на 2015-2023 годы», («Малоглушицкие Вести», 2017, 10 ноября № 38(160); «Малоглушицкие Вести», 2018, 31 октября, № 37(203); «Малоглушицкие Вести», 2019, 24 октября, № 39(253), «Малоглушицкие Вести», 2020, 28 октября, № 44(307); «Малоглушицкие Вести», 2021, 09 марта, № 11(327); «Малоглушицкие Вести», 2021, 09 ноября, № 43(359)), (далее – постановление) следующие изменения:

1.1. наименование постановления изложить в следующей редакции:

«Об утверждении комплексной муниципальной программы «Противодействие экстремизму и профилактика терроризма на территории сельского поселения Малая Глушица муниципального района Большеглушицкий Самарской области» на 2015-2024 годы»;

1.2. пункт 1 постановления изложить в следующей редакции:

«1. Утвердить комплексную муниципальную программу «Противодействие экстремизму и профилактика терроризма на территории сельского поселения Малая Глушица муниципального района Большеглушицкий Самарской области» на 2015-2024 годы».

1.3. пункт 2 постановления изложить в следующей редакции:

«2. Комплексная муниципальная программа «Противодействие экстремизму и профилактика терроризма на территории сельского поселения Малая Глушица муниципального района Большеглушицкий Самарской области» на 2015-2024 годы подлежит корректировке и внесению дополнений при принятии программы с определением порядка и источников финансирования практических мероприятий по противодействию экстремизму и терроризму».

1.4. Приложение к постановлению изложить в редакции согласно приложению к настоящему постановлению.

2. Опубликовать настоящее постановление в газете «Малоглушицкие Вести».

3. Настоящее постановление вступает в силу после его официального опубликования.

К.В.Родичев, глава сельского поселения Малая Глушица муниципального района Большеглушицкий Самарской области

Приложение
к постановлению Администрации сельского поселения
Малая Глушица муниципального района
Большеглушицкий Самарской области
«О внесении изменений в постановление администрации сельского поселения Малая Глушица муниципального района Большеглушицкий Самарской области от 26.02.2015

г. № 15 «Об утверждении комплексной муниципальной программы «Противодействие экстремизму и профилактика терроризма на территории сельского поселения Малая Глушица муниципального района Большеглушицкий Самарской области» на 2015-2023 годы» от 13 декабря 2021 года № 116

«Приложение к постановлению Администрации сельского поселения Малая Глушица муниципального района Большеглушицкий Самарской области «Об утверждении комплексной муниципальной программы «Противодействие экстремизму и профилактика терроризма на территории сельского поселения Малая Глушица муниципального района Большеглушицкий Самарской области» на 2015-2024 годы» от 26 февраля 2015 года № 15

КОМПЛЕКСНАЯ МУНИЦИПАЛЬНАЯ ПРОГРАММА

«Противодействие экстремизму и профилактика терроризма на территории сельского поселения Малая Глушица муниципального района Большеглушицкий Самарской области»

НА 2015-2024 ГОДЫ

(далее – Программа)

ПАСПОРТ
комплексной муниципальной Программы
"Противодействие экстремизму и профилактика терроризма
на территории сельского поселения Малая Глушица муниципального района
Большеглушицкий Самарской области на 2015-2024 годы"

Наименование Программы	Комплексная муниципальная Программа "Противодействие экстремизму и профилактика терроризма на территории сельского поселения Малая Глушица муниципального района Большеглушицкий Самарской области» на 2015-2024 годы
Заказчик Программы	Администрация сельского поселения Малая Глушица муниципального района Большеглушицкий Самарской области
Исполнители Программы	<ul style="list-style-type: none"> - Отдел МВД РФ по Большеглушицкому району Самарской области; - администрация сельского поселения Малая Глушица муниципального района Большеглушицкий Самарской области; - учреждения и организации различных форм собственности; - общественные организации и объединения.
Цели и задачи Программы	<p>Цели Программы - организация антитеррористической деятельности, противодействие возможным фактам проявления терроризма и экстремизма, укрепление доверия населения к работе органов государственной власти, администрации сельского поселения Малая Глушица муниципального района Большеглушицкий Самарской области, правоохранительным органам, формирование толерантной среды на основе ценностей многонационального российского общества, общероссийской гражданской идентичности и культурного самосознания, принципов соблюдения прав и свобод человека.</p> <p>Основными задачами реализации Программы являются:</p> <p>Утверждение основ гражданской идентичности как начала объединяющего всех жителей сельского поселения Малая Глушица муниципального района Большеглушицкий Самарской области.</p> <p>Воспитание культуры толерантности и межнационального согласия.</p> <p>Достижение необходимого уровня правовой культуры граждан как основы толерантного сознания и поведения.</p> <p>Формирование в молодежной среде мировоззрения и духовно-нравственной атмосферы этнокультурного взаимоуважения, основанных на принципах уважения прав и свобод человека, стремления к межкультурному миру и согласию, готовности к диалогу.</p> <p>Общественное осуждение и пресечение на основе действующего законодательства любых проявлений дискриминации, насилия, расизма и экстремизма на национальной и конфессиональной почве.</p>

	<p>Разработка и реализация в учреждениях дошкольного образования сельского поселения Малая Глушица муниципального района Большеглушицкий Самарской области - образовательных программ, направленных на формирование у подрастающего поколения позитивных установок на этническое многообразие.</p>
Сроки и этапы реализации Программы	<p>2015-2024 годы в один этап.</p> <p>Объем средств, выделяемых на реализацию мероприятий настоящей программы, ежегодно уточняется при формировании проекта бюджета на соответствующий финансовый год.</p>
Ожидаемые результаты от реализации Программы	<p>Укрепление и культивирование в молодежной среде атмосферы межэтнического согласия и толерантности.</p> <p>Препятствование созданию и деятельности националистических экстремистских молодежных группировок.</p> <p>Обеспечение условий для успешной соц. культурной адаптации молодежи из числа мигрантов, противодействия проникновению в общественное сознание идей религиозного фундаментализма, экстремизма и нетерпимости.</p> <p>Совершенствование форм и методов работы правоохранительных органов по профилактике проявлений ксенофобии, национальной и расовой нетерпимости, противодействию этнической дискриминации.</p> <p>Повышение уровня компетентности сотрудников правоохранительных органов в вопросах миграционной и национальной политики, способах формирования толерантной среды и противодействия экстремизму.</p> <p>Создание эффективной системы правовых, организационных и идеологических механизмов противодействия экстремизму, этнической и религиозной нетерпимости.</p>
Источники финансирования	<p>Всего по Программе 5,4 тыс. руб.</p> <p>По источникам финансирования:</p> <p>2015 - 0,3 тыс. руб. из привлеченных денежных средств;</p> <p>2016 - 1,0 тыс. руб. из местного бюджета;</p> <p>2017 - 2,0 тыс. руб. из местного бюджета;</p> <p>2018 - 0,3 тыс. руб. из привлеченных денежных средств;</p> <p>2019 - 0,3 тыс. руб. из привлеченных денежных средств;</p> <p>2020 - 0,3 тыс. руб. из привлеченных денежных средств;</p> <p>2021 - 0,3 тыс. руб. из привлеченных денежных средств;</p> <p>2022 - 0,3 тыс. руб. из привлеченных денежных средств;</p> <p>2023 - 0,3 тыс. руб. из привлеченных денежных средств;</p> <p>2024 – 0,3 тыс. руб. из привлеченных денежных средств.</p> <p>Финансирование Программы осуществляется из бюджета сельского поселения Малая Глушица муниципального района Большеглушицкий Самарской области и из привлеченных денежных средств (внебюджетных источников).</p> <p>В ходе реализации Программы перечень программных</p>

	мероприятий может корректироваться, изменяться и дополняться по решению заказчика Программы. Под каждое мероприятие Программы разрабатывается контракт, который заключается с исполнителем.
Управление Программой и контроль за ее реализацией	Контроль за выполнением настоящей Программы осуществляют администрация сельского поселения Малая Глушица муниципального района Большеглушицкий Самарской области, отдел МВД РФ по Большеглушицкому району Самарской области, а также Собрание представителей сельского поселения Малая Глушица муниципального района Большеглушицкий Самарской области, в соответствии с полномочиями, установленными действующим законодательством.
Разработчики	Администрация сельского поселения Малая Глушица муниципального района Большеглушицкий Самарской области

1. Оценка исходной ситуации

Резкая активизация деятельности молодежных объединений экстремистской направленности ("Скинхеды", "Российское национальное единство", "Национал - большевистская партия", "Актив красной молодежи" и др.), формирование большинством из них в регионах Российской Федерации структур и ячеек своих объединений, организованная финансовая поддержка - все это создает серьезную угрозу поддержанию законности и правопорядка в Российской Федерации.

Экстремистские организации и их члены используют любые социальные, этнические и религиозные осложнения, разногласия между политическими партиями и объединениями, иные факторы нестабильности в целях достижения своих идеологических и политических интересов.

Члены экстремистских организаций активно участвовали в акциях протеста, связанных с монетизацией льгот, реформой жилищно-коммунального хозяйства и иных, в том числе разрешенных в законном порядке публичных акциях, в ходе которых призывали участников к блокированию автодорог, зданий органов власти и управления и иным противоправным действиям. Членами экстремистских организаций неоднократно осуществлялись попытки проникновения в здания органов государственной власти и управления, что наносит не только материальный вред, но и значительно подрывает авторитет государственной власти.

Общественная опасность объединений экстремистской направленности и необходимость принятия эффективных мер по противодействию и усилению борьбы с проявлениями любых форм экстремизма очевидна. Довольно часто действия экстремистов приобретают характер вандализма, выражаются в осквернении зданий, порче имущества как государственного, так и личного и квалифицируются по статье 214 Уголовного кодекса Российской Федерации.

Усиление борьбы с экстремизмом ведется с очевидными уголовно наказуемыми действиями - терроризмом, захватом или присвоением властных полномочий, созданием незаконных вооруженных формирований, осуществлением массовых беспорядков, хулиганством и актами вандализма по мотивам идеологической, политической, расовой, национальной или религиозной ненависти либо вражды.

Сегодняшняя борьба с экстремизмом затрагивает также сферы, которые трактуются как:

- подрыв безопасности Российской Федерации;

- возбуждение расовой, национальной или религиозной розни, а также социальной розни, связанной с насилием или призывами к насилию;
- унижение национального достоинства, а равно по мотивам ненависти либо вражды в отношении какой-либо социальной группы;
- пропаганда исключительности, превосходства либо неполноценности граждан по признаку их отношения к религии, социальной, расовой, национальной, религиозной или языковой принадлежности; пропаганда и публичное демонстрирование нацистской атрибутики или символики либо атрибутики или символики, сходных с нацистской атрибутикой или символикой до степени смешения.

2. Цель и задачи Программы

Цели Программы - организация антитеррористической деятельности, противодействие возможным фактам проявления терроризма и экстремизма, укрепление доверия населения к работе органов государственной власти, Администрации сельского поселения Малая Глушица муниципального района Большеглушицкий Самарской области, правоохранительным органам, формирование толерантной среды на основе ценностей многонационального российского общества, общероссийской гражданской идентичности и культурного самосознания, принципов соблюдения прав и свобод человека.

Основными задачами реализации Программы являются:

Утверждение основ гражданской идентичности как начала, объединяющего всех жителей сельского поселения Малая Глушица муниципального района Большеглушицкий Самарской области.

Воспитание культуры толерантности и межнационального согласия.

Достижение необходимого уровня правовой культуры граждан как основы толерантного сознания и поведения.

Формирование в молодежной среде мировоззрения и духовно-нравственной атмосферы этнокультурного взаимоуважения, основанных на принципах уважения прав и свобод человека, стремления к межэтническому миру и согласию, готовности к диалогу.

Общественное осуждение и пресечение на основе действующего законодательства любых проявлений дискриминации, насилия, расизма и экстремизма на национальной и конфессиональной почве.

Разработка и реализация в учреждениях дошкольного, начального, среднего образования сельского поселения Малая Глушица муниципального района Большеглушицкий Самарской области образовательных программ, направленных на формирование у подрастающего поколения позитивных установок на этническое многообразие.

3. Основные мероприятия Программы:

Перечень мероприятий Программы представлен в приложении к Программе.

4. Управление Программой

Основой реализации Программы должно стать создание правового, организационного, финансового и других видов обеспечения достижения поставленных целей по противодействию экстремизму и профилактике терроризма на территории сельского поселения Малая Глушица муниципального района Большеглушицкий Самарской области.

Координацию деятельности исполнителей осуществляет отдел МВД РФ по Большеглушицкому району Самарской области (по согласованию).

Анализ и оценку эффективности исполнения Программы, подготовку материалов для рассмотрения на заседании Собрании представителей сельского поселения Малая Глушица

муниципального района Большеглушицкий Самарской области производит Администрация сельского поселения Малая Глушица муниципального района Большеглушицкий Самарской области совместно с отделом МВД РФ по Большеглушицкому району Самарской области (по согласованию).

5. Контроль за исполнением Программы

Осуществляют Администрация сельского поселения Малая Глушица муниципального района Большеглушицкий Самарской области, отдел МВД РФ по Большеглушицкому району Самарской области (по согласованию), Собрание представителей сельского поселения Малая Глушица муниципального района Большеглушицкий Самарской области в соответствии с полномочиями, установленными законодательством.

Приложение к комплексной муниципальной программе
«Противодействие экстремизму и профилактика терроризма на территории
сельского поселения Малая Глушица муниципального района
Большеглушицкий Самарской области»
на 2015-2024 годы

ПЕРЕЧЕНЬ МЕРОПРИЯТИЙ ПО РЕАЛИЗАЦИИ КОМПЛЕКСНОЙ МУНИЦИПАЛЬНОЙ ПРОГРАММЫ "ПРОТИВОДЕЙСТВИЕ ЭКСТРЕМИЗМУ И ПРОФИЛАКТИКА ТЕРРОРИЗМА НА ТЕРРИТОРИИ СЕЛЬСКОГО ПОСЕЛЕНИЯ МАЛАЯ ГЛУШИЦА МУНИЦИПАЛЬНОГО РАЙОНА БОЛЬШЕГЛУШИЦКИЙ САМАРСКОЙ ОБЛАСТИ НА 2015-2024 ГОДЫ"

№ п/п	Наименование мероприятий	Срок исполнения	Всего (тыс.руб.)	Источники финансирования (тыс.руб.)		Ответственные исполнители
				Местный бюджет	Прочие источники	
1	2	3	4	5	6	7
1. Организационные и пропагандистские мероприятия						
1.	Разработка плана профилактических мер, направленных на предупреждение экстремистской деятельности, в том числе на выявление и последующее устранение причин и условий, способствующих осуществлению экстремистской деятельности на территории сельского поселения Малая Глушица муниципального района Большеглушицкий Самарской области	2022 год	Без финансирования			Администрация сельского поселения Малая Глушица муниципального района Большеглушицкий Самарской области
2.	Проведение мероприятий, направленных на развитие толерантного сознания у молодежи	2015-2024 г.г.	Без финансирования			ГБОУ ООШ с.Малая Глушица, (по согласованию); ГБОУ СОШ с.Константиновка (по согласованию)
3.	Распространение среди педагогов и библиотекарей информации и материалов, содействующих повышению уровня толерантного сознания молодежи	2015-2024 г.г.	Без финансирования			ГБОУ ООШ с.Малая Глушица (по согласованию); ГБОУ СОШ с.Константиновка (по согласованию); Библиотеки (по согласованию)

4.	Организация работы учреждений культуры, спорта и образования по утверждению в сознании молодых людей идеи личной и коллективной обязанности уважать права человека и разнообразие в нашем обществе (как проявление культурных, этнических, религиозных, политических и иных различий между людьми), формированию нетерпимости к любым проявлениям экстремизма	2015-2024 г.г.	Без финансирования			ГБОУ ООШ с.Малая Глушица (по согласованию): ГБОУ СОШ с.Константиновка (по согласованию)
5.	Комплексные проверки потенциально опасных объектов на предмет профилактики и предупреждения террористических актов и техногенных аварий на них	2015-2024 г.г.	Без финансирования			Администрация сельского поселения Малая Глушица муниципального района Большеглушицкий Самарской области, отдел МВД РФ по Большеглушицкому району Самарской области (по согласованию)
6.	Информирование населения поселения по вопросам противодействия терроризму, предупреждению террористических актов, поведения в чрезвычайных ситуациях через сотрудников администрации, сотрудников отдела МВД РФ по Большеглушицкому району (по согласованию) и средства массовой информации	2015-2024 г.г.	Без финансирования			Администрация сельского поселения Малая Глушица муниципального района Большеглушицкий Самарской области, отдел МВД РФ по Большеглушицкому району Самарской области (по согласованию)
7.	Проведение заседаний Антитеррористической комиссии при администрации сельского поселения Большая Глушица муниципального района Большеглушицкий Самарской области по вопросам профилактики террористических угроз на территории сельского поселения Большая Глушица	2015-2024 г.г.	Без финансирования			Администрация сельского поселения Малая Глушица муниципального района Большеглушицкий Самарской области
8.	Организация взаимодействия с органами внутренних дел по вопросам координации действий в профилактике терроризма	2015-2024 г.г.	Без финансирования			Администрация сельского поселения Малая Глушица муниципального района Большеглушицкий Самарской области
2. Мероприятия по профилактике экстремизма и терроризма						
9.	Проведение учений и тренировок на объектах культуры, спорта и образования по отработке взаимодействия территориальных органов исполнительной власти и правоохранительных органов при угрозе совершения террористического акта	2015 год 2016 год 2017 год 2018 год 2019 год 2020 год 2021 год 2022 год 2023 год 2024 год	0,3 1,0 1,0 0,3 0,3 0,3 0,3 0,3 0,3 0,3	- 1,0 1,0 - - - - - - -	0,3 - - 0,3 0,3 0,3 0,3 0,3 0,3 0,3	Администрация сельского поселения Малая Глушица муниципального района Большеглушицкий Самарской области, отдел МВД РФ по Большеглушицкому району Самарской области (по согласованию)
10.	Изготовить 100 шт. печатных памяток по тематике противодействия экстремизму и терроризму	2021 год	-	-	-	Администрация сельского поселения Малая Глушица муниципального района Большеглушицкий Самарской области, отдел МВД РФ по Большеглушицкому району Самарской области (по согласованию)

Лист согласования

к постановлению администрации сельского поселения Малая Глушица
муниципального района Большеглушицкий Самарской области

от 13 декабря 2021 года № 116

Должность	Ф.И.О.	Подпись	Дата	Примечание
МО МВД России «Большеглушицкий» Начальник О МВД России по Большеглушицкому району	Полковник полиции Яковлев Ю.А.			

МУНИЦИПАЛЬНОЕ УЧРЕЖДЕНИЕ
АДМИНИСТРАЦИЯ
сельского поселения Малая Глушица
муниципального района Большеглушицкий Самарской области

ПОСТАНОВЛЕНИЕ
№ 118 от 16 декабря 2021 года

с.Малая Глушица, ул.Советская,60
тел. (8-846-73) 66-1-32

Об утверждении порядка принятия решений о признании безнадежной к взысканию задолженности по платежам в бюджет сельского поселения Малая Глушица муниципального района Большеглушицкий Самарской области

В соответствии со статьей 47.2 Бюджетного кодекса Российской Федерации, пунктом 3 части 4 статьи 36 Федерального закона от 06.10.2013 № 131-ФЗ «Об общих принципах организации местного самоуправления в Российской Федерации», Уставом сельского поселения Малая Глушица муниципального района Большеглушицкий Самарской области, Администрация сельского поселения Малая Глушица муниципального района Большеглушицкий Самарской области,

ПО С Т А Н О В Л Я Е Т:

1. Утвердить Порядок принятия решений о признании безнадежной к взысканию задолженности по платежам в бюджет сельского поселения Малая Глушица муниципального района Большеглушицкий Самарской области согласно приложению 1 к настоящему постановлению.

2. Утвердить Положение о комиссии по поступлению и выбытию активов Администрации сельского поселения Малая Глушица муниципального района Большеглушицкий Самарской области согласно приложению 2 к настоящему постановлению.

3. Утвердить состав комиссии по поступлению и выбытию активов Администрации сельского поселения муниципального района Большеглушицкий Самарской области согласно приложению 3 к настоящему постановлению.

4. Опубликовать настоящее постановление в газете «Малоглушицкие Вести» и разместить на официальном сайте Администрации сельского поселения Малая Глушица муниципального района Большеглушицкий Самарской области в сети Интернет.

5. Настоящее постановление вступает в законную силу со дня официального опубликования.

6. Контроль за исполнением настоящего постановления оставляю за собой.

К.В.Родичев, глава сельского поселения Малая Глушица муниципального района Большеглушицкий Самарской области

Приложение 1
к постановлению Администрации

сельского поселения Малая Глушица
муниципального района
Большеглушицкий Самарской области
«Об утверждении порядка принятия решений о признании
безнадежной к взысканию задолженности по платежам
в бюджет сельского поселения Малая Глушица
муниципального района Большеглушицкий Самарской области»

от 16 декабря 2021 года № 118

**Порядок принятия решений о признании безнадежной к задолженности по платежам
в бюджет сельского поселения Малая Глушица муниципального района
Большеглушицкий Самарской области**

1. Настоящий Порядок принятия решений о признании безнадежной к взысканию задолженности по платежам в бюджет сельского поселения Малая Глушица муниципального района Большеглушицкий Самарской области (далее – Порядок) определяет основания, условия и механизм принятия Администрацией сельского поселения Малая Глушица муниципального района Большеглушицкий Самарской области, являющейся администратором доходов бюджета сельского поселения Малая Глушица муниципального района Большеглушицкий Самарской области (далее – администратор доходов бюджета), решений о признании безнадежной к взысканию задолженности по платежам в бюджет сельского поселения Малая Глушица муниципального района Большеглушицкий Самарской области (далее – местный бюджет).

2. В целях настоящего Порядка под задолженностью по платежам в местный бюджет понимается начисленная и неуплаченная в срок сумма по неналоговым доходам, подлежащим зачислению в местный бюджет, а также пени за просрочку.

3. Настоящий Порядок распространяется на следующие виды неналоговых доходов:
-доходы от использования имущества и земельных участков, находящихся в муниципальной собственности, а также земельных участков, государственная собственность на которые не разграничена.

4. Настоящий Порядок распространяется на задолженность по обязательствам, возникшим:

а) из договоров аренды имущества и земельных участков, находящихся в муниципальной собственности, а также земельных участков, государственная собственность на которые не разграничена;

б) из судебного решения;

в) по иным основаниям в соответствии с законом, иными правовыми актами, порождающими гражданские права и обязанности.

5. Действие настоящего Порядка не распространяется на платежи, установленные законодательством о налогах и сборах, законодательством Российской Федерации об обязательном социальном страховании от несчастных случаев на производстве и профессиональных заболеваний, таможенным законодательством Таможенного союза и законодательством Российской Федерации о таможенном деле.

6. Безнадежной к взысканию задолженностью признается сумма основного долга по обязательствам, а также начисленные пени.

7. Платежи в местный бюджет, не уплаченные в установленный срок (задолженность по платежам в местный бюджет), признаются безнадежными к взысканию в случае:

1) смерти физического лица – плательщика платежей в местный бюджет или объявления его умершим в порядке, установленном гражданским процессуальным законодательством Российской Федерации;

2) признания банкротом индивидуального предпринимателя – плательщика платежей в местный бюджет в соответствии с Федеральным законом от 26 октября 2002 года № 127-ФЗ «О несостоятельности (банкротстве)» в части задолженности по платежам в местный бюджет, не погашенным по причине недостаточности имущества должника;

3) ликвидации организации – плательщика платежей в местный бюджет в части задолженности по платежам в местный бюджет, не погашенным по причине недостаточности имущества организации и (или) невозможности их погашения учредителями (участниками) указанной организации в пределах и порядке, которые установлены законодательством Российской Федерации;

4) принятия судом акта, в соответствии с которым администратор доходов бюджета утрачивает возможность взыскания задолженности по платежам в местный бюджет в связи с истечением установленного срока ее взыскания (срока исковой давности), в том числе вынесения судом определения об отказе в восстановлении пропущенного срока подачи заявления в суд о взыскании задолженности по платежам в местный бюджет;

5) вынесения судебным приставом-исполнителем постановления об окончании исполнительного производства и о возвращении взыскателю исполнительного документа по основаниям, предусмотренным пунктами 3 и 4 части 1 статьи 46 Федерального закона от 2 октября 2007 года № 229-ФЗ «Об исполнительном производстве», если с даты образования задолженности по платежам в местный бюджет прошло более пяти лет, в следующих случаях:

- размер задолженности не превышает размера требований к должнику, установленного законодательством Российской Федерации о несостоятельности (банкротстве) для возбуждения производства по делу о банкротстве;

- судом возвращено заявление о признании плательщика платежей в местный бюджет банкротом или прекращено производство по делу о банкротстве в связи с отсутствием средств, достаточных для возмещения судебных расходов на проведение процедур, применяемых в деле о банкротстве.

8. Администратор доходов бюджета принимает решение о признании безнадежной к взысканию задолженности по платежам в местный бюджет по основаниям, установленным пунктом 7 настоящего Порядка и подтвержденным следующими документами:

а) выпиской из отчетности администратора доходов бюджета об учитываемых суммах задолженности по уплате платежей в местный бюджет;

б) справкой администратора доходов бюджета о принятых мерах по обеспечению взыскания задолженности по платежам в местный бюджет;

в) документами, подтверждающими случаи признания безнадежной к взысканию задолженности по платежам в местный бюджет, в том числе:

- документ, свидетельствующий о смерти физического лица – плательщика платежей в местный бюджет или подтверждающий факт объявления его умершим;

- документ, содержащий сведения из Единого государственного реестра индивидуальных предпринимателей о прекращении деятельности вследствие признания банкротом индивидуального предпринимателя – плательщика платежей в местный бюджет, из Единого государственного реестра юридических лиц о прекращении деятельности в связи с ликвидацией организации – плательщика платежей в местный бюджет;

- судебный акт, в соответствии с которым администратор доходов бюджета утрачивает возможность взыскания задолженности по платежам в местный бюджет в связи с истечением установленного срока ее взыскания (срока исковой давности), в том числе определение суда об отказе в восстановлении пропущенного срока подачи в суд заявления о взыскании задолженности по платежам в местный бюджет;

- постановление судебного пристава-исполнителя об окончании исполнительного производства при возврате взыскателю исполнительного документа по основаниям, предусмотренным пунктами 3 и 4 части 1 статьи 46 Федерального закона от 2 октября 2007 года № 229-ФЗ «Об исполнительном производстве».

9. После поступления документов, указанных в пункте 8 настоящего Порядка, администратор доходов бюджета выявляет наличие задолженности по платежам в местный бюджет и направляет данные документы на рассмотрение комиссии по поступлению и выбытию активов администрации муниципального района Большеглушицкий Самарской области (далее – комиссия).

10. По результатам рассмотрения вопроса о признании задолженности по платежам в местный бюджет безнадежной к взысканию комиссия принимает путем открытого голосования простым большинством голосов членов комиссии, присутствующих на заседании комиссии, одно из следующих решений:

- признать задолженность по платежам в местный бюджет безнадежной к взысканию;
- отказать в признании задолженности по платежам в местный бюджет безнадежной к взысканию.

Решение комиссии об отказе в признании задолженности по платежам в местный бюджет безнадежной к взысканию не препятствует повторному рассмотрению комиссией вопроса о возможности признания данной задолженности безнадежной к взысканию.

11. По итогам заседания комиссии оформляется протокол, который подписывается председателем комиссии (в случае его отсутствия – председательствующим на заседании комиссии) и ответственным секретарем комиссии и не позднее следующего рабочего дня после проведения заседания комиссии готовится проект решения о признании безнадежной к взысканию задолженности по платежам в местный бюджет (далее – проект решения).

12. Решение о признании безнадежной к взысканию задолженности по платежам в местный бюджет оформляется актом, содержащим следующую информацию:

- а) полное наименование организации (фамилия, имя, отчество физического лица);
- б) идентификационный номер налогоплательщика, основной государственный регистрационный номер, код причины постановки на учет налогоплательщика организации (идентификационный номер налогоплательщика физического лица);
- в) сведения о платеже, по которому возникла задолженность;
- г) код классификации доходов бюджетов Российской Федерации, по которому учитывается задолженность по платежам в местный бюджет, его наименование;
- д) сумма задолженности по платежам в местный бюджет;
- е) сумма задолженности по пеням и штрафам по соответствующим платежам в местный бюджет;
- ж) дата принятия решения о признании безнадежной к взысканию задолженности по платежам в местный бюджет;
- з) подписи членов комиссии.

13. Оформленный комиссией акт о признании безнадежной к взысканию задолженности по платежам в местный бюджет утверждается главой сельского поселения Малая Глушица муниципального района Большеглушицкий Самарской области.

Приложение 2
к постановлению Администрации
сельского поселения Малая Глушица
муниципального района
Большеглушицкий Самарской области
«Об утверждении порядка принятия решений о признании

от 16 декабря 2021 года № 118

Положение
о комиссии по поступлению и выбытию активов Администрации сельского поселения
Малая Глушица муниципального района Большеглушицкий Самарской области

I. Общие положения

1.1. Состав комиссии по поступлению и выбытию активов Администрации сельского поселения Малая Глушица муниципального района Большеглушицкий Самарской области (далее – комиссия) утверждается Администрацией сельского поселения Малая Глушица муниципального района Большеглушицкий Самарской области.

1.2. Комиссия в своей деятельности руководствуется Конституцией Российской Федерации, законодательством Российской Федерации, Порядком принятия решений о признании безнадежной к взысканию задолженности по платежам в бюджет сельского поселения Малая Глушица муниципального района Большеглушицкий Самарской области, утвержденным постановлением Администрации сельского поселения Малая Глушица муниципального района Большеглушицкий Самарской области.

II. Задачи и функции комиссии

2.1. Основной задачей комиссии является рассмотрение вопросов о признании безнадежной к взысканию задолженности по платежам в бюджет сельского поселения Малая Глушица муниципального района Большеглушицкий Самарской области (далее – местный бюджет) на основании документов, представленных на рассмотрение комиссии.

2.2. Комиссия для выполнения возложенных на нее задач осуществляет следующие функции:

- рассматривает представленные пакеты документов;
- оценивает обоснованность признания безнадежной к взысканию задолженности по платежам в местный бюджет;
- решает вопросы о признании задолженности по платежам в местный бюджет безнадежной к взысканию, об отказе в признании задолженности по платежам в местный бюджет безнадежной к взысканию;
- оформляет акт о признании безнадежной к взысканию задолженности по платежам в местный бюджет.

2.3. Комиссия рассматривает представленные документы в течение 20 рабочих дней со дня их получения.

III. Полномочия комиссии

Комиссия имеет право:

3.1. Рассматривать на своих заседаниях вопросы, отнесенные к ее компетенции.

3.2. Запрашивать и получать в установленном порядке информацию, материалы, необходимые для осуществления работы комиссии.

3.3. Заслушивать на своих заседаниях должностных лиц органов местного самоуправления, получателей средств местного бюджета и других заинтересованных лиц при рассмотрении вопросов, отнесенных к компетенции комиссии.

3.4. Принимать в пределах своей компетенции одно из следующих решений:

- о признании задолженности по платежам в местный бюджет безнадежной к взысканию;

- об отказе в признании задолженности по платежам в местный бюджет безнадежной к взысканию.

IV. Организация работы комиссии

4.1. Заседание комиссии назначает и ведет председатель комиссии, а в его отсутствие - заместитель председателя комиссии.

4.2. Заседания комиссии проводятся по мере необходимости.

4.3. Комиссия правомочна принимать решения по вопросам, отнесенным к ее компетенции, если на заседании комиссии присутствуют не менее половины ее членов.

4.4. Решения комиссии принимаются большинством голосов присутствующих на заседании членов комиссии. При голосовании каждый член комиссии имеет один голос. При равенстве голосов членов комиссии при принятии решения председатель комиссии имеет право решающего голоса.

4.5. Решения комиссии оформляются протоколами, которые подписываются председателем комиссии (в случае его отсутствия – председательствующим на заседании комиссии) и ответственным секретарем комиссии.

4.6. Председатель комиссии:

- осуществляет руководство деятельностью комиссии;
- вносит предложения по изменению состава комиссии;
- подписывает протокол комиссии;
- решает иные вопросы в рамках компетенции комиссии.

4.7. Ответственный секретарь комиссии:

- принимает документацию от заявителей;
- извещает членов комиссии о месте и времени проведения заседания;
- организует заседания и ведет протоколы комиссии;
- знакомит членов комиссии с имеющимися сведениями и материалами, связанными с деятельностью комиссии;
- не позднее следующего рабочего дня после проведения заседания комиссии готовит проект решения о признании безнадежной к взысканию задолженности по платежам в местный бюджет.

4.8. Председатель комиссии, члены комиссии:

- обязаны хранить конфиденциальную информацию, ставшую им известной в результате осуществления работы комиссии;
- участвуют в работе комиссии в рабочее время без дополнительной оплаты.

Приложение 3
к постановлению Администрации
сельского поселения Малая Глушица
муниципального района
Большеглушицкий Самарской области
«Об утверждении порядка принятия решений о признании
безнадежной к взысканию задолженности по платежам
в бюджет сельского поселения Малая Глушица
муниципального района Большеглушицкий Самарской области»

от 16 декабря 2021 года № 118

Состав комиссии

по поступлению и выбытию активов Администрации сельского поселения Малая Глушица муниципального района Большеглушицкий Самарской области (далее – комиссия)

Председатель комиссии:

Родичев Константин Викторович - глава сельского поселения Малая Глушица муниципального района Большеглушицкий Самарской области

Заместитель председателя комиссии:

Щербаков Юрий Иванович – ведущий специалист Администрации сельского поселения Малая Глушица муниципального района Большеглушицкий Самарской области.

Ответственный секретарь комиссии:

Меркулова Ольга Николаевна – специалист Администрации сельского поселения Малая Глушица муниципального района Большеглушицкий Самарской области.

Члены комиссии:

Шлычкова Татьяна Николаевна – специалист Администрации сельского поселения Малая Глушица муниципального района Большеглушицкий Самарской области.

Издатель – Администрация сельского поселения Малая Глушица муниципального района Большеглушицкий Самарской области.

Редактор: Т.Н.Шлычкова

Адрес газеты «Малоглушицкие Вести»: 446191, Самарская область, Большеглушицкий район, с.Малая Глушица, ул. Советская, 60.

Электронный адрес: mglushitcaADM@yandex.ru; tanya03101963@mail.ru

Отпечатано в Администрации сельского поселения Малая Глушица муниципального района Большеглушицкий Самарской области.

Соучредители: Администрация сельского поселения Малая Глушица муниципального района Большеглушицкий Самарской области и Собрание представителей сельского поселения Малая Глушица муниципального района Большеглушицкий Самарской области.

Номер подписан в печать в 10.00 час.16.12.2021 г., тираж 100 экземпляров, «Бесплатно».