

Выпуск № 8(324) от 17.02.2021 г.  
Печатное средство массовой информации сельского поселения Малая Глушица  
муниципального района Большеглушицкий Самарской области - газета

---

## ОФИЦИАЛЬНОЕ ОПУБЛИКОВАНИЕ



## ПРЕСС-РЕЛИЗ

12 февраля 2021

### **В Самарской области ипотека «подросла»**

**Управление Росреестра по Самарской области в 2020 году зарегистрировало на 35% больше договоров ипотеки, чем в 2019 году. При этом в начале прошлого года количество заявлений о регистрации ипотеки снизилось. Но после того как заработали программы льготной ипотеки под 6,5% и сельской ипотеки активность заявителей значительно выросла.**

Анализ развития ипотеки в Самарском регионе демонстрирует ее непрерывный и ежегодный рост. Однако прошлый год мог быть совсем другим, ведь начался он со спада в жилищном и предпринимательском кредитовании. Ситуация выправилась, когда заработали программы ипотечного кредитования с господдержкой.

*- Руководитель Росреестра поручил сопровождать каждую ипотечную сделку, которая оформляется по программам господдержки. Это необходимо, чтобы новая услуга была под постоянным контролем, и, если возникнут вопросы, мы их сразу*

увидели и решили. Срок регистрации ипотеки составляет не более пяти рабочих дней, - рассказала заместитель руководителя Управления Росреестра по Самарской области **Татьяна Титова**.

Она также отметила, что по сравнению с 2019 годом в 2020 году на 44% выросло количество поданных документов на регистрацию ипотеки в электронном виде. Доля электронной регистрации ипотеки входит в число показателей реализации национального проекта «Жилье и городская среда». Нацпроектом предусмотрено, что в 2021 году в электронном виде должно быть зарегистрировано 20% от общего количества ипотечных сделок. В Самарской области этот показатель уже в 2020 году составил 25%.

**Валерий Фомичев**, председатель Общественного совета при Управлении Росреестра по Самарской области, президент Торгово-промышленной палаты Самарской области:

*- Востребованность электронных услуг Росреестра выросла в том числе и из-за пандемии. Электронные сервисы были доступны и ранее, однако многие банки по-старинке сдавали документы в бумажном виде. Ограничительные меры подтолкнули сделать шаг в сторону электронного взаимодействия. И если раньше через интернет документы на регистрацию ипотеки подавал в основном Сбербанк, то в 2020 году к электронным сервисам были подключены такие крупные банки как Дом РФ, Банк ВТБ, Совкомбанк, Тинькоффбанк. Это позволило справиться с негативными последствиями на рынке кредитования, а также повысить доступность получения государственных услуг, оказываемых Росреестром.*

---

**Контакты для СМИ:**

Ольга Никитина, помощник руководителя Управления Росреестра  
(846) 33-22-555, 8 927 690 73 51, [pr.samara@mail.ru](mailto:pr.samara@mail.ru)

МУНИЦИПАЛЬНОЕ УЧРЕЖДЕНИЕ  
АДМИНИСТРАЦИЯ  
сельского поселения Малая Глушица  
муниципального района Большеглушицкий Самарской области

**ПОСТАНОВЛЕНИЕ**  
**№ 15 от 17 февраля 2021 года**

с. Малая Глушица, ул.Советская,60  
тел. (8-846-73) 66-1-32

**Об утверждении административного регламента предоставления Администрацией сельского поселения Малая Глушица муниципального района Большеглушицкий Самарской области муниципальной услуги «Предоставление технических условий подключения (технологического присоединения) к сетям инженерно-технического обеспечения»**

В целях упорядочения процедуры предоставления технических условий подключения (технологического присоединения) к сетям инженерно-технического обеспечения, руководствуясь Градостроительным кодексом Российской Федерации, Федеральным законом от 27.07.2010 г. № 210-ФЗ «Об организации предоставления государственных и муниципальных услуг», Федеральным законом от 06.10.2003 г. № 131-ФЗ «Об общих принципах организации местного самоуправления в Российской Федерации», Постановлением Правительства Российской Федерации от 13.02.2006 № 83 "Об утверждении Правил определения и предоставления технических условий подключения объекта капитального строительства к сетям инженерно-технического обеспечения и Правил подключения объекта капитального строительства к сетям инженерно-технического обеспечения", Уставом сельского поселения Малая Глушица муниципального района Большеглушицкий Самарской области, администрация сельского поселения Малая Глушица муниципального района Большеглушицкий Самарской области

**ПОСТАНОВЛЯЕТ:**

1. Утвердить административный регламент предоставления Администрацией сельского поселения Малая Глушица муниципального района Большеглушицкий Самарской области муниципальной услуги «Предоставление технических условий подключения (технологического присоединения) к сетям инженерно-технического обеспечения» (Прилагается).
2. Опубликовать настоящее Постановление в газете «Малоглушицкие Вести».
3. Настоящее Постановление вступает в силу после его официального опубликования.
4. Контроль за исполнением настоящего Постановления оставляю за собой.

**К.В.Родичев, глава сельского поселения Малая Глушица муниципального района Большеглушицкий Самарской области**

Приложение к постановлению администрации  
сельского поселения Малая Глушица  
муниципального района Большеглушицкий  
Самарской области «Об утверждении административного регламента  
предоставления Администрацией сельского поселения Малая Глушица  
муниципального района Большеглушицкий Самарской области  
муниципальной услуги «Предоставление технических условий  
подключения (технологического присоединения) к сетям инженерно-  
технического обеспечения»»  
№ 15 от 17 февраля 2021г.

**Административный регламент  
предоставления Администрацией сельского поселения Малая Глушица  
муниципального района Большеглушицкий Самарской области муниципальной услуги  
«Предоставление технических условий подключения (технологического  
присоединения) к сетям инженерно-технического обеспечения»**

**1.1. Общие положения**

1.1.1. Административный регламент предоставления Администрацией сельского поселения Малая Глушица муниципального района Большеглушицкий Самарской области муниципальной услуги «Предоставление технических условий подключения (технологического присоединения) к сетям инженерно-технического обеспечения» (далее – Регламент) разработан в целях повышения требований к качеству и доступности предоставления муниципальной услуги «Предоставление технических условий подключения (технологического присоединения) к сетям инженерно-технического обеспечения» (далее – муниципальная услуга).

1.1.2. Регламент регулирует отношения по предоставлению муниципальной услуги, устанавливает стандарт предоставления муниципальной услуги, состав административных процедур, требования к порядку их выполнения, формы контроля за исполнением Регламента, порядок обжалования решений и действий (бездействий) сотрудников Администрации сельского поселения Малая Глушица муниципального района Большеглушицкий Самарской области, осуществляющих предоставление муниципальной услуги, при выдаче технических условий подключения (технологического присоединения) к сетям инженерно-технического обеспечения правообладателями земельных участков, лицами, обеспечивающими подготовку проектной документации в соответствии с [частями 1\(1\) и 1\(2\) статьи 48 Градостроительного кодекса Российской Федерации](#), или лицами, с которыми заключены договоры, предусматривающие осуществление деятельности по комплексному и устойчивому развитию территории, на территории сельского поселения Малая Глушица муниципального района Большеглушицкий Самарской области (далее – Технические условия).

1.1.3. Регламент устанавливает порядок административных действий специалистов Администрации сельского поселения Малая Глушица муниципального района Большеглушицкий Самарской области (далее – администрация).

1.1.4. Получателями муниципальной услуги являются правообладатели земельных участков, лица, обеспечивающие подготовку проектной документации в соответствии с [частями 1\(1\) и 1\(2\) статьи 48 Градостроительного кодекса Российской Федерации](#), лица, с которыми заключены договоры, предусматривающие осуществление деятельности по комплексному и устойчивому развитию территории (далее - заявители).

От имени заявителя в получении муниципальной услуги имеет право участвовать лицо, наделенное соответствующими полномочиями, в порядке, установленном законодательством Российской Федерации (далее – представитель заявителя).

## 1.2. Порядок информирования о правилах предоставления муниципальной услуги

1.2.1 Информирование о правилах предоставления муниципальной услуги осуществляет администрация.

1.2.2. Местонахождение администрации: Самарская область, Большеглушицкий район, с. Малая Глушица, ул. Советская, 60.

График работы администрации (время местное):

Понедельник-пятница – с 8.00 до 16.12

Предпраздничные дни – с 8.00 до 15.12

Суббота, воскресенье – выходные дни

Перерыв на обед – с 12.00 до 13.00

Справочные телефоны администрации: 8(84673)66-1-32

Адрес электронной почты администрации: merkulovaon@admbg.org

Адрес официального сайта администрации в сети Интернет, на котором содержится информация о предоставлении муниципальной услуги: <http://mglushitca.admbg.org/>

1.2.3. Информацию о порядке, сроках и процедуре предоставления муниципальной услуги можно получить:

при личном обращении непосредственно в помещениях администрации сельского поселения Малая Глушица муниципального района Большеглушицкий Самарской области (далее – администрация, уполномоченный орган);

в электронном виде в информационно-телекоммуникационной сети Интернет (далее - сеть Интернет):

в федеральной государственной информационной системе "Единый портал государственных и муниципальных услуг (функций)" (далее - Единый портал государственных и муниципальных услуг) (<http://www.gosuslugi.ru>),

в региональной системе Единого портала государственных и муниципальных услуг "Портал государственных и муниципальных услуг Самарской области" (далее - Портал государственных и муниципальных услуг Самарской области) - <http://www.pgu.samregion.ru> и <http://www.uslugi.samregion.ru>.

Информация о предоставлении муниципальной услуги размещается также на официальном сайте администрации в информационно-телекоммуникационной сети «Интернет» - <http://mglushitca.admbg.org/>

1.2.4. Индивидуальное консультирование заинтересованного лица у сотрудника администрации происходит при непосредственном присутствии заинтересованного лица в помещении здания администрации.

Время ожидания заинтересованного лица при индивидуальном консультировании не может превышать 15 минут.

Индивидуальное устное консультирование каждого заинтересованного лица сотрудником администрации, осуществляющим индивидуальное консультирование лично, не может превышать 15 минут.

В случае, если для подготовки ответа требуется продолжительное время, сотрудник администрации, осуществляющий индивидуальное устное консультирование, может предложить заинтересованному лицу обратиться за необходимой информацией в письменном виде либо назначить другое удобное для заинтересованного лица время для устного консультирования.

1.2.5. Консультирование в электронном виде осуществляется посредством:

размещения консультационно-справочной информации на Интернет-сайте администрации;

При консультировании по электронной почте заинтересованное лицо направляет обращение на электронный адрес администрации, указанный в подпункте 1.2.2. настоящего Регламента.

Датой поступления обращения является дата его регистрации в администрации как входящего сообщения. Ответ на вышеуказанное обращение направляется по электронной почте на электронный адрес, указанный заинтересованным лицом в обращении, а также на бумажном носителе по почтовому адресу в случае его указания в обращении в срок, не превышающий 30 дней с момента поступления обращения.

В исключительных случаях, а также в случае направления запроса для получения документов, необходимых для рассмотрения обращения, глава сельского поселения Малая Глушица муниципального района Большеглушицкий Самарской области вправе продлить срок рассмотрения обращения не более чем на 30 дней, уведомив об этом заинтересованное лицо, направившее обращение.

#### 1.2.6. Консультирование посредством почтового отправления.

Консультирование посредством почтового отправления осуществляется путем направления ответа на письменное обращение заинтересованного лица. Ответ на обращение заинтересованного лица направляется почтой по адресу, указанному заинтересованным лицом в его обращении, в срок, не превышающий 30 дней со дня поступления письменного обращения (срок может быть продлен по основаниям, указанным в абзаце седьмом пункта 1.2.5 настоящего Регламента).

Датой получения обращения является дата регистрации входящего обращения.

1.2.7. Индивидуальное консультирование по телефону осуществляется при личном обращении заинтересованного лица посредством телефонной связи по номеру телефона, указанному в подпункте 1.2.2. настоящего Регламента. Ответ на телефонный звонок должен начинаться с информации о наименовании органа, в который позвонил заявитель, фамилии, имени, отчестве и должности сотрудника, осуществляющего индивидуальное консультирование по телефону.

Время разговора не должно превышать 15 минут.

В том случае, если сотрудник администрации, осуществляющий индивидуальное консультирование по телефону, не может ответить на вопрос по содержанию, связанному с предоставлением муниципальной услуги, он обязан проинформировать заинтересованное лицо об организациях либо структурных подразделениях, которые располагают необходимыми сведениями.

1.2.8. На стендах в местах предоставления муниципальной услуги, а также на Интернет-сайте администрации размещаются следующие информационные материалы:

текст настоящего Административного регламента с приложениями;

информация о месте расположения администрации, графике (режиме) работы, номерах телефонов, адресе Интернет-сайта и электронной почты администрации;

режим приема должностными лицами граждан, номера кабинетов, в которых предоставляется муниципальная услуга, фамилии, имена, отчества и должности соответствующих должностных лиц;

требования к заявлению и образец заявления об отказе от права на земельный участок, подаваемого заявителем;

перечень документов, представляемых получателями муниципальной услуги, и требования, предъявляемые к этим документам;

порядок обжалования решения, действий или бездействия уполномоченного органа, а также должностных лиц, предоставляющих муниципальную услугу.

Тексты материалов печатаются удобным для чтения шрифтом (размером не меньше 14, без исправлений, наиболее важные места выделяются полужирным шрифтом).

1.2.9. На Интернет-сайте должны размещаться следующие информационные материалы:

полное наименование и почтовый адрес уполномоченного органа;

справочные телефоны, по которым можно получить консультацию по порядку предоставления муниципальной услуги;

адреса электронной почты уполномоченного органа;

текст соответствующего Административного регламента со всеми приложениями;  
образец заявления об отказе от права на земельный участок;  
перечень документов, представляемых получателями муниципальной услуги, и требования, предъявляемые к этим документам.

## **2. Стандарт предоставления муниципальной услуги**

2.1. Наименование муниципальной услуги: Предоставление технических условий подключения (технологического присоединения) к сетям инженерно-технического обеспечения.

2.2. Предоставление муниципальной услуги осуществляется:

Администрацией сельского поселения Малая Глушица муниципального района Большеглушицкий Самарской области.

При предоставлении муниципальной услуги осуществляется взаимодействие с:

организациями, осуществляющими эксплуатацию сетей инженерно - технического обеспечения.

2.3. Результатом предоставления муниципальной услуги является:

1) предоставление технических условий подключения строящихся, реконструируемых или построенных, но не подключенных объектов капитального строительства к сетям инженерно-технического обеспечения (далее - Технические условия) и информации о плате за подключение объекта капитального строительства к сетям инженерно-технического обеспечения;

2) направление заявителю уведомления об отказе в выдаче Технические условия.

2.4. Срок предоставления муниципальной услуги составляет не более 30 календарных дней со дня подачи заявителем всех документов, необходимых для предоставления муниципальной услуги.

2.5. Правовые основания для предоставления муниципальной услуги.

Перечень нормативных правовых актов, регулирующих предоставление муниципальной услуги (с указанием их реквизитов и источников официального опубликования), размещается на официальном сайте администрации, в реестре государственных и муниципальных услуг Самарской области, в федеральной государственной информационной системе «Единый портал государственных муниципальных услуг (функций)», на Портале государственных и муниципальных услуг (функций) Самарской области.

2.6. Для получения муниципальной услуги заявитель самостоятельно представляет в администрацию следующие документы:

- заявление по форме, приведенной в Приложении 1 к настоящему Регламенту. В заявлении должно быть указано:

куда подаётся данное заявление, наименование юридического лица или фамилия, имя, отчество (последнее – при наличии) физического лица, от которого подаётся заявление, с указанием идентификационного номера налогоплательщика (далее - ИНН); юридического и почтового адреса; фамилии, имени, отчества (последнее - при наличии) руководителя; телефона, электронного адреса (последнее - при наличии);

К заявлению прилагаются:

- копии учредительных документов, а также документы, подтверждающие полномочие лица, подписавшего заявление (для заявителей – юридических лиц);

- копия документа, подтверждающего полномочия представителя заявителя.

2.7. Документами и информацией, необходимыми в соответствии с нормативными правовыми актами для предоставления муниципальной услуги, которые находятся в распоряжении иных органов и организаций и запрашиваются администрацией в органах (организациях), в распоряжении которых они находятся, если заявитель не представил такие документы и информацию самостоятельно, являются:

- правоустанавливающие документы на земельный участок (для правообладателя земельного участка);
- документы, содержащие информацию о границах земельного участка, на котором планируется осуществить строительство объекта капитального строительства или на котором расположен реконструируемый объект капитального строительства;
- документы, содержащие информацию о разрешенном использовании земельного участка;
- документы, содержащие информацию о предельных параметрах разрешенного строительства (реконструкции) объектов капитального строительства, соответствующих данному земельному участку;
- выписка из единого государственного реестра юридических лиц (индивидуальных предпринимателей), касающаяся заявителя;
- схема существующего и планируемого размещения объектов капитального строительства (электро-, тепло-, газо-, водоснабжения и водоотведения) местного значения.

Допускается представление копий нотариально заверенных, а также заверенных печатью и подписью заявителя, направившего запрос о предоставлении Технических условий.

#### 2.8. Запрещается требовать от заявителя:

предоставления документов и информации или осуществления действий, предоставление или осуществление которых не предусмотрено нормативными правовыми актами, регулирующими отношения, возникающие в связи с предоставлением муниципальной услуги;

представления документов и информации, в том числе подтверждающих внесение заявителем платы за предоставление муниципальной услуги, которые в соответствии с нормативными правовыми актами Российской Федерации, нормативными правовыми актами субъектов Российской Федерации и муниципальными правовыми актами находятся в распоряжении органов, предоставляющих государственные услуги, органов, предоставляющих муниципальные услуги, иных государственных органов, органов местного самоуправления и (или) подведомственных государственным органам и органам местного самоуправления организаций, участвующих в предоставлении государственных или муниципальных услуг, за исключением документов, указанных в части 6 статьи 7 Федерального закона от 27.07.2010 № 210-ФЗ «Об организации предоставления государственных и муниципальных услуг» перечень документов;

осуществления действий, в том числе согласований, необходимых для получения муниципальной услуги и связанных с обращением в иные государственные органы, органы местного самоуправления, организации, за исключением получения услуг и получения документов и информации, предоставляемых в результате предоставления таких услуг, включенных в перечни, указанные в [части 1 статьи 9](#) Федерального закона от 27.07.2010 № 210-ФЗ «Об организации предоставления государственных и муниципальных услуг»;

представления документов и информации, отсутствие и (или) недостоверность которых не указывались при первоначальном отказе в приеме документов, необходимых для предоставления муниципальной услуги, либо в предоставлении муниципальной услуги, за исключением случаев, предусмотренных пунктом 4 части 1 статьи 7 Федерального закона от 27.07.2010 № 210-ФЗ «Об организации предоставления государственных и муниципальных услуг».

2.9. Основания для отказа в приеме документов, необходимых для предоставления муниципальной услуги, отсутствуют.

2.10. Основания для приостановления предоставления муниципальной услуги отсутствуют.

2.11. Основаниями для отказа в предоставлении муниципальной услуги являются:

- 1) не соблюдение условий, указанных в пункте 1.1.4 Регламента;
- 2) отсутствие документов, предусмотренных пунктом 2.6 настоящего Регламента.



2.12. Муниципальная услуга предоставляется бесплатно.

2.13. Максимальный срок ожидания в очереди при подаче заявления для предоставления муниципальной услуги не превышает 10 минут. Максимальный срок ожидания в очереди при получении результатов муниципальной услуги не превышает 10 минут.

2.14. Регистрация заявления о предоставлении муниципальной услуги, поступившего в письменной форме на личном приеме заявителя или по почте, в электронной форме осуществляется в день его поступления в администрацию.

При поступлении в администрацию заявления о предоставлении муниципальной услуги в письменной форме в нерабочий или праздничный день, регистрация заявления осуществляется в первый рабочий день, следующий за нерабочим или праздничным днём.

2.15. Месторасположение помещения, в котором предоставляется муниципальная услуга, должно определяться с учетом пешеходной доступности от остановок общественного транспорта. Помещения, в которых предоставляется муниципальная услуга, для удобства заявителей размещаются на нижних, предпочтительнее на первых этажах здания.

Приём заявителей осуществляется в специально выделенных для этих целей помещениях (присутственных местах). Присутственные места размещаются в здании уполномоченного органа и включают места для информирования, ожидания и приема заявителей, места для заполнения запросов (заявлений).

Присутственные места уполномоченного органа оборудуются:  
противопожарной системой и средствами пожаротушения;  
системой оповещения о возникновении чрезвычайной ситуации;  
системой охраны.

Входы и выходы из помещений оборудуются соответствующими указателями с автономными источниками бесперебойного питания.

Места ожидания должны соответствовать комфортным условиям для заявителей и оптимальным условиям работы должностных лиц. Места ожидания в очереди на предоставление или получение документов оборудуются стульями, кресельными секциями, скамьями (банкетками). Количество мест ожидания определяется исходя из фактической нагрузки и возможностей для их размещения в здании, но не может составлять менее 5 мест. В местах ожидания организуется предварительная дистанционная запись заинтересованных лиц на приём по вопросам предоставления муниципальной услуги по телефону.

Места для заполнения запросов (заявлений, уведомлений) оборудуются стульями, столами (стойками) и обеспечиваются образцами заполнения документов, информацией о перечне документов, необходимых для предоставления муниципальной услуги, бланками запросов (заявлений, уведомлений) и канцелярскими принадлежностями.

Места информирования, предназначенные для ознакомления заявителей с информационными материалами о предоставлении муниципальной услуги, оборудуются информационными стендами, на которых размещается информация, указанная в пунктах 1.2.8. и 1.2.9. настоящего Регламента.

Для обслуживания инвалидов помещения оборудуются пандусами, специальными ограждениями и перилами, обеспечивающими беспрепятственное передвижение и разворот инвалидных колясок. Столы для обслуживания инвалидов размещаются в стороне от входа с учетом беспрепятственного подъезда и поворота колясок.

Входы в помещения оборудуются пандусами, расширенными проходами, позволяющими обеспечить беспрепятственный доступ инвалидов, включая инвалидов, использующих кресла-коляски.

2.16. Показателями доступности и качества предоставления муниципальной услуги являются:

- количество взаимодействий заявителя с должностными лицами уполномоченного органа при предоставлении муниципальной услуги и их продолжительность;
- доля случаев предоставления муниципальной услуги с нарушением установленного

срока в общем количестве исполненных заявлений о предоставлении муниципальной услуги;

- доля жалоб заявителей, поступивших в порядке досудебного обжалования решений, принимаемых в ходе предоставления муниципальной услуги, и действий (бездействий) должностных лиц уполномоченного органа, специализированной организации в общем количестве обращений по вопросам предоставления муниципальной услуги;

- доля нарушений исполнения настоящего Регламента, иных нормативных правовых актов, выявленных по результатам проведения контрольных мероприятий в соответствии с разделом 4 настоящего Регламента, в общем количестве исполненных заявлений о предоставлении муниципальных услуг;

- снижение максимального срока ожидания в очереди при подаче запроса (заявления) и получении результата предоставления муниципальной услуги.

2.17. Информация о предоставляемой муниципальной услуге, формы запросов (заявлений) могут быть получены с использованием ресурсов в сети Интернет, указанных в пункте 1.2.2. настоящего Регламента.

### **3. Состав, последовательность и сроки выполнения административных процедур, требования к порядку их выполнения, в том числе особенности выполнения административных процедур в электронной форме**

3.1. Предоставление муниципальной услуги включает в себя следующие административные процедуры:

- приём заявления и иных документов, необходимых для предоставления муниципальной услуги, при личном обращении заявителя;
- прием документов при обращении по почте либо в электронной форме;
- формирование и направление межведомственных запросов, а также запросов в организации, осуществляющие эксплуатацию сетей инженерно - технического обеспечения;
- принятие решения о предоставлении муниципальной услуги или об отказе в её предоставлении и выдача (направление) заявителю документов.

Административные процедуры представлены в блок-схеме (Приложение 2 к настоящему Регламенту).

Приём заявления и иных документов, необходимых для предоставления муниципальной услуги, при личном обращении заявителя

3.2. Основанием (юридическим фактом) начала выполнения административной процедуры является обращение заявителя за предоставлением муниципальной услуги в уполномоченный орган с соответствующим заявлением и документами, необходимыми для предоставления муниципальной услуги.

3.3. Должностным лицом, осуществляющим административную процедуру, является должностное лицо уполномоченного органа, уполномоченное на прием заявления и документов для предоставления муниципальной услуги (далее – должностное лицо, ответственное за прием заявления и документов).

3.4. Должностное лицо, ответственное за прием заявления и документов:

- 1) осуществляет прием заявления и документов;
- 2) проверяет комплектность представленных заявителем документов, исходя из требований пунктов 2.6 и 2.7 настоящего Регламента, и формирует комплект документов, представленных заявителем;

- 3) регистрирует заявление в журнале регистрации входящих документов. Под регистрацией в журнале регистрации входящих документов понимается как регистрация запроса на бумажном носителе, так и регистрация запроса в используемой в уполномоченном органе системе электронного документооборота, обеспечивающей сохранность сведений о регистрации документов. Уполномоченный орган вправе избрать одну из указанных форм регистрации запроса. Регистрация в журнале регистрации входящих

документов осуществляется последовательно, исходя из времени поступления запросов.

3.5. Если при проверке комплектности представленных заявителем документов, исходя из требований пунктов 2.6 и 2.7 настоящего Регламента, должностное лицо, ответственное за прием заявления и документов, выявляет, что документы, представленные заявителем для получения муниципальной услуги, не соответствуют установленным настоящим Регламентом требованиям, оно уведомляет заявителя о перечне недостающих документов и предлагает повторно обратиться, собрав необходимый пакет документов.

В случае отказа заявителя от доработки документов, должностное лицо, ответственное за прием заявления и документов, принимает документы, обращая внимание заявителя, что указанные недостатки будут препятствовать предоставлению муниципальной услуги.

При желании заявителя устранить препятствия, прервав подачу документов, должностное лицо, ответственное за прием заявления и документов, возвращает документы заявителю.

Максимальный срок выполнения действий, предусмотренных настоящим пунктом, составляет 15 минут.

3.6. Максимальный срок выполнения административной процедуры, предусмотренной пунктом 3.4 настоящего Регламента, составляет 1 рабочий день.

3.7. Критерием принятия решения является наличие заявления и (или) документов, которые заявитель должен представить самостоятельно.

3.8. Результатом административной процедуры является прием документов, представленных заявителем.

Способом фиксации результата административной процедуры является регистрация заявления в журнале регистрации входящих документов.

Прием документов при обращении по почте либо в электронной форме

3.9. Основанием (юридическим фактом) для начала административной процедуры, является поступление в уполномоченный орган по почте либо в электронной форме с помощью автоматизированных информационных систем запроса (заявления) о предоставлении муниципальной услуги.

3.10. Должностное лицо, ответственное за прием заявления и документов:

1) регистрирует поступившее заявление в журнале регистрации входящих документов;

2) проверяет комплектность представленных заявителем документов, исходя из требований пунктов 2.6 и 2.7 настоящего Регламента, и формирует комплект документов, представленных заявителем;

3) уведомляет заявителя по телефону либо подготавливает, подписывает и направляет заявителю по почте на бумажном носителе либо в электронной форме (при наличии электронного адреса) уведомление о регистрации заявления о предоставлении муниципальной услуги;

3.11. Максимальный срок административной процедуры не может превышать 1 рабочий день.

3.12. Критерием принятия решения является наличие заявления и (или) документов, представленных по почте, либо в электронной форме.

3.13. Результатом административной процедуры является прием документов, представленных заявителем.

Способом фиксации результата административной процедуры является регистрация заявления в журнале регистрации входящих документов, уведомление заявителя.

Формирование и направление межведомственных запросов, а также запросов в организации, осуществляющие эксплуатацию сетей инженерно-технического обеспечения

3.14. Основанием (юридическим фактом) начала выполнения административной процедуры по формированию и направлению межведомственных запросов, а также запросов в организации, осуществляющие эксплуатацию сетей инженерно-технического обеспечения, являются соответственно непредставление заявителем документов, указанных в пункте 2.7 настоящего Регламента, и отсутствие соответствующих документов (информации, содержащейся в них), в распоряжении администрации.

3.15. Должностным лицом, осуществляющим административную процедуру, является специалист администрации, уполномоченный на формирование и направление межведомственных запросов и запросов в организации, осуществляющие эксплуатацию сетей инженерно-технического обеспечения (далее - должностное лицо, уполномоченное на формирование и направление межведомственных запросов).

3.16. Должностное лицо, уполномоченное на формирование и направление межведомственных запросов, готовит и направляет соответствующий запрос в орган регистрации прав, если заявитель не представил:

- выписку из Единого государственного реестра недвижимости о правах на земельный участок и (или) находящийся на нём объект (объекты) капитального строительства;
- кадастровую выписку о земельном участке;
- кадастровый план территории, в границах которой расположен земельный участок;
- кадастровый(ые) паспорт(а) здания(ий), сооружения(ий), объекта(ов) незавершённого строительства, расположенных на земельном участке (при наличии таких объектов на земельном участке).

Должностное лицо, уполномоченное на формирование и направление межведомственных запросов:

1) на основании схем существующего и планируемого размещения объектов капитального строительства в области тепло-, водоснабжения и водоотведения федерального, регионального и местного значения, схем тепло-, водоснабжения и водоотведения, а также с учётом инвестиционных программ организаций, осуществляющих эксплуатацию сетей инженерно-технического обеспечения, определяет организации, осуществляющие эксплуатацию сетей инженерно-технического обеспечения, в которые должны быть направлены запросы о получении сведений о Технических условиях;

2) обеспечивает подготовку и направление запросов в организации, осуществляющие эксплуатацию сетей инженерно-технического обеспечения, к которым планируется подключение объектов капитального строительства, в соответствии с Приложением 3 к настоящему Регламенту.

3.17. Направление межведомственных запросов в предусмотренные в пункте 3.16 Административного регламента органы (организации) осуществляется через систему межведомственного электронного взаимодействия, по иным электронным каналам или по факсу. В исключительных случаях допускается направление запросов и получение ответов на эти запросы посредством почтовой связи.

Предельный срок для подготовки и направления межведомственных запросов в соответствии с настоящим пунктом и пунктами 3.19. и 3.20. настоящего Регламента составляет 3 рабочих дня со дня регистрации заявления при отсутствии оснований для отказа в предоставлении муниципальной услуги, предусмотренных пунктом 2.11. настоящего Регламента, установленных соответствующим должностным лицом без направления межведомственных запросов.

Предельный срок для подготовки и направления запросов в организации, осуществляющие эксплуатацию сетей инженерно-технического обеспечения, составляет не более 1 рабочего дня со дня получения должностным лицом, уполномоченным на формирование и направление межведомственных запросов, ответов на межведомственные вопросы при отсутствии оснований для отказа в предоставлении муниципальной услуги, предусмотренных пунктом 2.11. настоящего Регламента.

3.18. Предельный срок для ответов на межведомственные запросы составляет 5 рабочих дней со дня поступления запроса в соответствующий орган.

Испрашиваемая информация и (или) документы предоставляются в порядке, указанном в технологической карте межведомственного взаимодействия муниципальной услуги.

3.19. Направление межведомственного запроса в бумажном виде допускается только в случае невозможности направления межведомственных запросов в электронной форме в связи с подтверждённой технической недоступностью или неработоспособностью веб-сервисов администрации либо неработоспособностью каналов связи, обеспечивающих доступ к сервисам.

3.20. Направление межведомственного запроса на бумажном носителе должностным лицом осуществляется одним из следующих способов:

почтовым отправлением;

курьером, под расписку.

В данном случае межведомственный запрос должен содержать следующие сведения:

- 1) наименование администрации, направляющей межведомственный запрос;
- 2) наименование органа, в адрес которого направляется межведомственный запрос;
- 3) наименование муниципальной услуги, для предоставления которой необходимо представление документов и (или) информации;
- 4) указание на положения нормативного правового акта, которым установлено представление документов и (или) информации, необходимых для предоставления муниципальной услуги, и указание на реквизиты данного нормативного правового акта;
- 5) сведения, необходимые для представления документов и (или) информации, установленные настоящим Административным регламентом;
- 6) контактная информация для направления ответа на межведомственный запрос;
- 7) дата направления межведомственного запроса;
- 8) фамилия, имя, отчество и должность лица, подготовившего и направившего межведомственный запрос, а также номер служебного телефона и (или) адрес электронной почты данного лица для связи.

3.21. Критерием принятия решения о направлении межведомственных запросов и запросов в организации, осуществляющие эксплуатацию сетей инженерно-технического обеспечения, является соответственно отсутствие в распоряжении администрации документов (информации, содержащейся в них), предусмотренных пунктом 2.7 настоящего Регламента.

3.22. Результатом административной процедуры является наличие документов (информации), полученных в результате межведомственного информационного взаимодействия и ответов на запросы в организации, осуществляющие эксплуатацию сетей инженерно-технического обеспечения.

Способом фиксации результата административной процедуры являются ответы из органов (организаций), предусмотренных в пункте 3.16 настоящего Регламента, на межведомственные и иные запросы.

Принятие решения о предоставлении муниципальной услуги или об отказе в её предоставлении и выдача (направление) заявителю документов

3.23. Основанием (юридическим фактом) начала выполнения административной процедуры является получение должностными лицами ответов на межведомственные запросы (либо наличие представленных заявителем документов, не требующих направления межведомственных запросов), запросы в организации, осуществляющие эксплуатацию сетей инженерно-технического обеспечения и (или) установление оснований для отказа в предоставлении муниципальной услуги, предусмотренных пунктом 2.11 настоящего Регламента, без направления указанных запросов.

3.24. Должностным лицом, осуществляющим административную процедуру, является специалист администрации, уполномоченный на анализ документов (информации), необходимых для предоставления муниципальной услуги (далее - должностное лицо).

3.25. При предоставлении муниципальной услуги должностное лицо совершает следующие административные действия:

1) проверку документов (информации, содержащейся в них) в соответствии с пунктами 2.6., 2.7 настоящего Регламента;

2) обеспечивает хранение в бумажном или электронном виде документов (информации), представленной на межведомственные и иные запросы;

3) если при совершении административного действия, указанного в подпункте 1 настоящего пункта, должностным лицом не выявлены основания, предусмотренные пунктом 2.11 настоящего Регламента, должностное лицо обеспечивает подготовку Технических условий и выдает их заявителю;

4) если при совершении административного действия, указанного в подпункте 1 настоящего пункта, должностным лицом выявлены основания, предусмотренные пунктом 2.11 настоящего Регламента, должностное лицо обеспечивает подготовку и подписание уведомления об отказе в выдаче Технических условий с указанием всех выявленных оснований отказа, предусмотренных пунктом 2.11. настоящего Регламента.

3.26. Общий максимальный срок административной процедуры составляет 20 дней.

3.27. Критерием принятия решения о предоставлении муниципальной услуги или отказа в её предоставлении является наличие или отсутствие оснований для отказа в предоставлении муниципальной услуги, предусмотренных пунктом 2.11. настоящего Регламента.

3.28. Результатом административной процедуры является соответственно направление (выдача) заявителю Технических условий или уведомления об отказе в выдаче Технических условий. Соответствующие документы направляются заявителю посредством почтовой связи, по электронной почте либо предоставляется на личном приёме (при соответствующем желании заявителя) не позднее 3 рабочих дней, следующих за днём подписания соответствующих документов. При выдаче документов на личном приёме должностное лицо обязано удостовериться в том, что заявитель имеет полномочия на получение соответствующих документов, в том числе проверить документ, удостоверяющий личность, доверенность или иной документ, подтверждающий полномочие на получение соответствующих документов представителя получателя муниципальной услуги.

#### **4. Формы контроля за исполнением Регламента**

4.1. Текущий контроль за соблюдением и исполнением должностными лицами уполномоченного органа положений Регламента и иных нормативных правовых актов, устанавливающих требования к предоставлению муниципальной услуги, за принятием решений должностными лицами осуществляется главой сельского поселения Малая Глушица муниципального района Большеглушицкий Самарской области либо лицом, его замещающим.

4.2. Текущий контроль за полнотой и качеством предоставления муниципальной услуги включает в себя проведение проверок, выявление и устранение нарушений, рассмотрение, принятие решений и подготовку ответов на обращения заинтересованных лиц, содержащие жалобы на решения, действия (бездействие) должностных лиц уполномоченного органа.

4.3. Проверки могут быть плановыми (осуществляются на основании полугодовых и годовых планов работы уполномоченного органа) и внеплановыми.

4.4. Плановые проверки проводятся должностными лицами уполномоченного органа с периодичностью, определяемой индивидуальными правовыми актами уполномоченного органа (распоряжениями), но не чаще одного раза в год.

4.5. Должностные лица уполномоченного органа, осуществляющие деятельность по предоставлению муниципальной услуги, несут персональную ответственность за полноту и качество предоставления муниципальной услуги, за соблюдение и исполнение положений Регламента и иных нормативных правовых актов, устанавливающих требования к предоставлению муниципальной услуги.

4.6. Заинтересованные лица могут принимать участие в электронных опросах, форумах и анкетировании по вопросам удовлетворения полнотой и качеством предоставления муниципальной услуги, соблюдения положений Регламента, сроков и последовательности действий (административных процедур), предусмотренных Регламентом.

4.7. Должностное лицо уполномоченного органа, на которое возложено кадровое обеспечение деятельности уполномоченного органа, ведет учет случаев ненадлежащего исполнения должностными лицами уполномоченного органа служебных обязанностей, в том числе касающихся предоставления муниципальной услуги, проводит служебные проверки в отношении должностных лиц уполномоченного органа, допустивших подобные нарушения. Глава сельского поселения Малая Глушица муниципального района Большеглушицкий Самарской области либо лицо, его замещающее, принимает меры в отношении таких должностных лиц в соответствии с законодательством Российской Федерации.

**5. Досудебный (внесудебный) порядок обжалования решений и действий (бездействия) органа, предоставляющего муниципальную услугу, должностных лиц органа, предоставляющего муниципальную услугу, либо муниципальных служащих, многофункционального центра, работника многофункционального центра, а также организаций, предусмотренных частью 1.1 статьи 16 Федерального закона от 27.07.2010 № 210-ФЗ «Об организации предоставления государственных и муниципальных услуг», или их работников**

Информация для заявителей об их праве на досудебное  
(внесудебное) обжалование действий (бездействия) и решений,  
принятых (осуществляемых) в ходе предоставления  
муниципальной услуги

5.1. Заявители и иные уполномоченные лица имеют право на обжалование действий (бездействия) и решений, принятых в ходе предоставления муниципальной услуги, органа, предоставляющего муниципальную услугу, должностных лиц органа, предоставляющего муниципальную услугу, либо муниципальных служащих, многофункционального центра, работника многофункционального центра, а также организаций, предусмотренных частью 1.1 статьи 16 Федерального закона от 27.07.2010 № 210-ФЗ «Об организации предоставления государственных и муниципальных услуг», или их работников в досудебном (внесудебном) порядке.

5.2. Заявитель или его законный представитель вправе направить жалобу на нарушение порядка предоставления муниципальной услуги, содержащую требование о восстановлении или защите нарушенных прав или законных интересов заявителя органом, предоставляющим муниципальную услугу, многофункциональным центром, должностным лицом органа, предоставляющего муниципальную услугу, работником многофункционального центра, муниципальным служащим либо организациями, предусмотренными частью 1.1 статьи 16 Федерального закона от 27.07.2010 № 210-ФЗ «Об организации предоставления государственных и муниципальных услуг», или их работниками при получении данным заявителем муниципальной услуги (далее – жалоба).

5.3. Жалоба подается в письменной форме на бумажном носителе, в электронной форме в орган, предоставляющий муниципальную услугу, многофункциональный центр либо в соответствующий орган государственной власти (орган местного самоуправления) публично-правового образования, являющийся учредителем многофункционального центра

(далее – учредитель многофункционального центра), а также в организации, предусмотренные частью 1.1 статьи 16 Федерального закона от 27.07.2010 № 210-ФЗ «Об организации предоставления государственных и муниципальных услуг». Жалобы на решения и действия (бездействие) руководителя органа, предоставляющего муниципальную услугу, подаются в вышестоящий орган (при его наличии) либо в случае его отсутствия рассматриваются непосредственно руководителем органа, предоставляющего муниципальную услугу. Жалобы на решения и действия (бездействие) работника многофункционального центра подаются руководителю этого многофункционального центра. Жалобы на решения и действия (бездействие) многофункционального центра подаются учредителю многофункционального центра или должностному лицу, уполномоченному нормативным правовым актом Самарской области. Жалобы на решения и действия (бездействие) работников организаций, предусмотренных частью 1.1 статьи 16 Федерального закона от 27.07.2010 № 210-ФЗ «Об организации предоставления государственных и муниципальных услуг», подаются руководителям этих организаций.

5.4. Жалоба может быть направлена по почте, через многофункциональный центр, с использованием сети «Интернет», официального сайта органа, предоставляющего муниципальную услугу, единого портала государственных и муниципальных услуг либо регионального портала государственных и муниципальных услуг, а также может быть принята при личном приеме заявителя. Жалоба на решения и действия (бездействие) многофункционального центра, работника многофункционального центра может быть направлена по почте, с использованием информационно-телекоммуникационной сети «Интернет», официального сайта многофункционального центра, единого портала государственных и муниципальных услуг либо регионального портала государственных и муниципальных услуг, а также может быть принята при личном приеме заявителя. Жалоба на решения и действия (бездействие) организаций, предусмотренных частью 1.1 статьи 16 Федерального закона от 27.07.2010 № 210-ФЗ «Об организации предоставления государственных и муниципальных услуг», а также их работников может быть направлена по почте, с использованием информационно-телекоммуникационной сети «Интернет», официальных сайтов этих организаций, единого портала государственных и муниципальных услуг либо регионального портала государственных и муниципальных услуг, а также может быть принята при личном приеме заявителя.

#### Предмет досудебного (внесудебного) обжалования

5.5. Заявитель или его законный представитель могут обратиться с жалобой, в том числе в следующих случаях:

нарушение срока регистрации запроса о предоставлении муниципальной услуги, запроса, указанного в статье 15.1 Федерального закона от 27.07.2010 № 210-ФЗ «Об организации предоставления государственных и муниципальных услуг»;

нарушение срока предоставления муниципальной услуги. В указанном случае досудебное (внесудебное) обжалование заявителем решений и действий (бездействия) многофункционального центра, работника многофункционального центра возможно в случае, если на многофункциональный центр, решения и действия (бездействие) которого обжалуются, возложена функция по предоставлению муниципальной услуги в полном объеме в порядке, определенном частью 1.3 статьи 16 Федерального закона от 27.07.2010 № 210-ФЗ «Об организации предоставления государственных и муниципальных услуг»;

требование у заявителя документов или информации либо осуществления действий, представление или осуществление которых не предусмотрено нормативными правовыми актами Российской Федерации, нормативными правовыми актами Самарской области, муниципальными правовыми актами для предоставления муниципальной услуги;

требование у заявителя при предоставлении муниципальной услуги документов или информации, отсутствие и (или) недостоверность которых не указывались при первоначальном отказе в приеме документов, необходимых для предоставления муниципальной услуги, либо в предоставлении муниципальной услуги, за исключением



случаев, предусмотренных пунктом 4 части 1 статьи 7 Федерального закона от 27.07.2010 № 210-ФЗ «Об организации предоставления государственных и муниципальных услуг». В указанном случае досудебное (внесудебное) обжалование заявителем решений и действий (бездействия) многофункционального центра, работника многофункционального центра возможно в случае, если на многофункциональный центр, решения и действия (бездействие) которого обжалуются, возложена функция по предоставлению муниципальной услуги в полном объеме в порядке, определенном частью 1.3 статьи 16 Федерального закона от 27.07.2010 № 210-ФЗ «Об организации предоставления государственных и муниципальных услуг».

отказ в приеме документов, представление которых предусмотрено нормативными правовыми актами Российской Федерации, нормативными правовыми актами Самарской области, муниципальными правовыми актами для предоставления муниципальной услуги, у заявителя;

отказ в предоставлении муниципальной услуги, если основания отказа не предусмотрены федеральными законами и принятыми в соответствии с ними иными нормативными правовыми актами Российской Федерации, законами и иными нормативными правовыми актами Самарской области, муниципальными правовыми актами. В указанном случае досудебное (внесудебное) обжалование заявителем решений и действий (бездействия) многофункционального центра, работника многофункционального центра возможно в случае, если на многофункциональный центр, решения и действия (бездействие) которого обжалуются, возложена функция по предоставлению муниципальной услуги в полном объеме в порядке, определенном частью 1.3 статьи 16 Федерального закона от 27.07.2010 № 210-ФЗ «Об организации предоставления государственных и муниципальных услуг»;

затребование с заявителя при предоставлении муниципальной услуги платы, не предусмотренной нормативными правовыми актами Российской Федерации, нормативными правовыми актами Самарской области, муниципальными правовыми актами;

отказ органа, предоставляющего муниципальную услугу, должностного лица органа, предоставляющего муниципальную услугу, многофункционального центра, работника многофункционального центра, организаций, предусмотренных частью 1.1 статьи 16 Федерального закона от 27.07.2010 № 210-ФЗ «Об организации предоставления государственных и муниципальных услуг», или их работников в исправлении допущенных ими опечаток и ошибок в выданных в результате предоставления муниципальной услуги документах либо нарушение установленного срока таких исправлений. В указанном случае досудебное (внесудебное) обжалование заявителем решений и действий (бездействия) многофункционального центра, работника многофункционального центра возможно в случае, если на многофункциональный центр, решения и действия (бездействие) которого обжалуются, возложена функция по предоставлению муниципальной услуги в полном объеме в порядке, определенном частью 1.3 статьи 16 Федерального закона от 27.07.2010 № 210-ФЗ «Об организации предоставления государственных и муниципальных услуг»;

нарушение срока или порядка выдачи документов по результатам предоставления муниципальной услуги;

приостановление предоставления муниципальной услуги, если основания приостановления не предусмотрены федеральными законами и принятыми в соответствии с ними иными нормативными правовыми актами Российской Федерации, законами и иными нормативными правовыми актами Самарской области, муниципальными правовыми актами. В указанном случае досудебное (внесудебное) обжалование заявителем решений и действий (бездействия) многофункционального центра, работника многофункционального центра возможно в случае, если на многофункциональный центр, решения и действия (бездействие) которого обжалуются, возложена функция по предоставлению муниципальной услуги в полном объеме в порядке, определенном частью 1.3 статьи 16 Федерального закона от 27.07.2010 № 210-ФЗ «Об организации предоставления государственных и муниципальных услуг».

Исчерпывающий перечень оснований для продления  
срока рассмотрения жалобы и случаев,  
в которых ответ на жалобу не дается

5.6. Основания для продления срока рассмотрения жалобы и случаи, в которых ответ на жалобу не дается, не предусмотрены.

Основания для начала процедуры досудебного (внесудебного) обжалования

5.7. Основанием для начала процедуры досудебного (внесудебного) обжалования является поступление в орган, предоставляющий муниципальную услугу, многофункциональный центр либо учредителю многофункционального центра, а также в организации, предусмотренные частью 1.1 статьи 16 Федерального закона от 27.07.2010 № 210-ФЗ «Об организации предоставления государственных и муниципальных услуг», жалобы.

5.8. Жалоба должна содержать:

1) наименование органа, предоставляющего муниципальную услугу, должностного лица органа, предоставляющего муниципальную услугу, либо муниципального служащего, многофункционального центра, его руководителя и (или) работника, организаций, предусмотренных частью 1.1 статьи 16 Федерального закона от 27.07.2010 № 210-ФЗ «Об организации предоставления государственных и муниципальных услуг», их руководителей и (или) работников, решения и действия (бездействие) которых обжалуются;

2) фамилию, имя, отчество (последнее – при наличии), сведения о месте жительства заявителя, а также номер (номера) контактного телефона, адрес (адреса) электронной почты (при наличии) и почтовый адрес, по которым должен быть направлен ответ заявителю;

3) сведения об обжалуемых решениях и действиях (бездействии) органа, предоставляющего муниципальную услугу, должностного лица органа, предоставляющего муниципальную услугу, либо муниципального служащего многофункционального центра, работника многофункционального центра, организаций, предусмотренных частью 1.1 статьи 16 Федерального закона от 27.07.2010 № 210-ФЗ «Об организации предоставления государственных и муниципальных услуг», их работников;

4) доводы, на основании которых заявитель не согласен с решением и действием (бездействием) органа, предоставляющего муниципальную услугу, должностного лица органа, предоставляющего муниципальную услугу, либо муниципального служащего, многофункционального центра, работника многофункционального центра, организаций, предусмотренных частью 1.1 статьи 16 Федерального закона от 27.07.2010 № 210-ФЗ «Об организации предоставления государственных и муниципальных услуг», их работников. Заявителем могут быть представлены документы (при наличии), подтверждающие доводы заявителя, либо их копии.

Права заявителя на получение информации и документов,  
необходимых для обоснования и рассмотрения жалобы

5.9. Заявитель имеет право на получение информации и документов, необходимых для обоснования и рассмотрения жалобы.

Сроки рассмотрения жалобы

5.10. Жалоба, поступившая в орган, предоставляющий муниципальную услугу, многофункциональный центр, учредителю многофункционального центра, в организации, предусмотренные частью 1.1 статьи 16 Федерального закона от 27.07.2010 № 210-ФЗ «Об организации предоставления государственных и муниципальных услуг», либо вышестоящий орган (при его наличии), подлежит рассмотрению в течение пятнадцати рабочих дней со дня ее регистрации, а в случае обжалования отказа органа, предоставляющего муниципальную услугу, многофункционального центра, организаций, предусмотренных частью 1.1 статьи 16 Федерального закона от 27.07.2010 № 210-ФЗ «Об организации предоставления

государственных и муниципальных услуг», в приеме документов у заявителя либо в исправлении допущенных опечаток и ошибок или в случае обжалования нарушения установленного срока таких исправлений – в течение пяти рабочих дней со дня ее регистрации.

Результат досудебного (внесудебного) обжалования применительно к каждой процедуре либо инстанции обжалования

5.11. По результатам рассмотрения жалобы принимается одно из следующих решений:

жалоба удовлетворяется, в том числе в форме отмены принятого решения, исправления допущенных опечаток и ошибок в выданных в результате предоставления муниципальной услуги документах, возврата заявителю денежных средств, взимание которых не предусмотрено нормативными правовыми актами Российской Федерации, нормативными правовыми актами Самарской области, муниципальными правовыми актами;

в удовлетворении жалобы отказывается.

5.12. Не позднее дня, следующего за днем принятия решения, заявителю в письменной форме и по желанию заявителя в электронной форме направляется мотивированный ответ о результатах рассмотрения жалобы.

5.13. В случае признания жалобы подлежащей удовлетворению в ответе заявителю, дается информация о действиях, осуществляемых органом, предоставляющим государственную услугу, органом, предоставляющим муниципальную услугу, многофункциональным центром, в целях незамедлительного устранения выявленных нарушений при оказании государственной или муниципальной услуги, а также приносятся извинения за доставленные неудобства и указывается информация о дальнейших действиях, которые необходимо совершить заявителю в целях получения государственной или муниципальной услуги;

5.14. В случае признания жалобы не подлежащей удовлетворению в ответе заявителю, даются аргументированные разъяснения о причинах принятого решения, а также информация о порядке обжалования принятого решения.»;

5.15. В случае установления в ходе или по результатам рассмотрения жалобы признаков состава административного правонарушения или преступления должностное лицо, работник, наделенные полномочиями по рассмотрению жалоб, незамедлительно направляют имеющиеся материалы в органы прокуратуры.

Приложение 1  
к Административному регламенту предоставления  
администрацией сельского поселения Малая Глушица  
муниципального района Большеглушицкий Самарской  
области муниципальной услуги "Предоставление  
технических условий подключения (технологического  
присоединения) к сетям инженерно-технического  
обеспечения"

Главе сельского поселения Малая Глушица муниципального  
района Большеглушицкий Самарской области

\_\_\_\_\_  
(Ф.И.О.)

От \_\_\_\_\_  
(Ф.И.О. гражданина, индивидуального предпринимателя,  
руководителя юридического лица (органа государственной  
власти, органа местного самоуправления) с указанием  
должности, представителя (полностью), наименование

юридического лица (органа государственной власти, органа местного самоуправления)

\_\_\_\_\_  
почтовый адрес

\_\_\_\_\_  
телефон, электронный адрес

### Заявление

Прошу выдать технические условия и информацию о плате за подключение объекта капитального строительства к сетям инженерно-технического обеспечения.

Наименование объекта капитального строительства \_\_\_\_\_

Информация о границах земельного участка, на котором планируется осуществить строительство объекта капитального строительства или на котором расположен реконструируемый объект капитального строительства, его адрес, информация о разрешенном использовании земельного участка

Планируемые сроки строительства (реконструкции) и ввода в эксплуатацию строящегося (реконструируемого) объекта (при наличии соответствующей информации) \_\_\_\_\_

Необходимые виды ресурсов, получаемых от сетей инженерно-технического обеспечения:

1. \_\_\_\_\_
2. \_\_\_\_\_

Планируемая величина необходимой подключаемой нагрузки (при наличии соответствующей информации):

- 1.
- 2.

Приложение:

\_\_\_\_\_  
(должность)

\_\_\_\_\_  
(подпись)

\_\_\_\_\_  
(Ф.И.О.)

"\_\_" \_\_\_\_\_ 20\_\_ г.

М.П.

Я \_\_\_\_\_ даю согласие Администрации сельского поселения Малая Глушица муниципального района Большеглушицкий Самарской области осуществлять обработку моих персональных данных (фамилия, имя, отчество, дата рождения, место рождения, адрес) в целях получения технических условий присоединения объекта капитального строительства к сетям

инженерно-технического обеспечения, для чего разрешаю совершать в отношении моих персональных данных сбор, запись, систематизацию, накопление, хранение, уточнение (обновление, изменение), извлечение, использование, передачу (распространение, предоставление, доступ), обезличивание, блокирование, удаление, уничтожение персональных данных. Срок действия согласия - на время, необходимое для предоставления муниципальной услуги.

\_\_\_\_\_  
(подпись)

Приложение 2  
к Административному регламенту предоставления  
администрацией сельского поселения Малая Глушица  
муниципального района Большеглушицкий Самарской  
области муниципальной услуги "Предоставление  
технических условий подключения (технологического  
присоединения) к сетям инженерно-технического  
обеспечения"

Блок – схема организации предоставления  
муниципальной услуги



Приложение 3  
к Административному регламенту предоставления  
администрацией сельского поселения Малая Глушица  
муниципального района Большеглушицкий Самарской  
области муниципальной услуги "Предоставление  
технических условий подключения (технологического  
присоединения) к сетям инженерно-технического  
обеспечения"

Форма запроса в организации, осуществляющие теплоснабжение водоснабжение,  
водоотведение

Бланк уполномоченного органа

наименование и почтовый адрес организации,  
осуществляющей эксплуатацию сетей инженерно-  
технического обеспечения, к которым планируется  
подключение объектов капитального строительства

В соответствии с пунктами 5, 8, 9, 10, 11 Правил определения и предоставления технических условий подключения объекта капитального строительства к сетям инженерно-технического обеспечения, утвержденных постановлением Правительства Российской Федерации от 13.02.2006 № 83, просим предоставить технические условия и информацию о плате за подключение к сетям инженерно-технического обеспечения объекта (объектов) капитального строительства, планируемого (планируемых) к строительству на следующем земельном участке.

Границы и местоположение земельного участка: \_\_\_\_\_  
(указывается адрес земельного участка и кадастровый номер; адрес земельного участка указывается в соответствии с его кадастровым паспортом, также указываются координаты характерных точек границ территории)

Разрешённое использование земельного участка (земли)  
эксплуатацию объекта капитального строительства: \_\_\_\_\_ (указать месяц)  
20 \_\_\_\_ года.

Планируемая величина необходимой подключаемой нагрузки:

- а) теплоснабжения \_\_\_\_\_ ;
- б) холодного водоснабжения \_\_\_\_\_ ;
- в) горячего водоснабжения \_\_\_\_\_ ;
- г) водоотведения \_\_\_\_\_ .

23

24

Глава сельского поселения Малая Глушица муниципального района Большеглушицкий Самарской области \_\_\_\_\_

(подпись) (фамилия, инициалы)

М.П.

Форма запроса в организации,  
осуществляющие газоснабжение

Бланк уполномоченного органа

наименование и почтовый адрес организации,  
осуществляющей эксплуатацию сетей инженерно-  
технического обеспечения, к которым планируется  
подключение объектов капитального строительства

Просим предоставить информацию о технической возможности подключения (технологического присоединения) к сетям газоснабжения объекта (объектов) капитального строительства, планируемого (планируемых) к строительству на следующем земельном участке.

Границы и местоположение земельного участка: \_\_\_\_\_  
(указывается адрес земельного участка и кадастровый номер; адрес земельного участка указывается в соответствии с его кадастровым паспортом, также указываются координаты характерных точек границ территории)

Разрешённое использование земельного участка \_\_\_\_\_

Предельные параметры разрешённого строительства объекта капитального строительства \_\_\_\_\_

На указанном земельном участке планируется строительство \_\_\_\_\_  
(указывается наименование объекта (объектов) капитального строительства). Планируемый срок ввода в эксплуатацию объекта капитального строительства: \_\_\_\_\_ (указать месяц) 20 \_\_\_\_ года.

Назначение использования газа \_\_\_\_\_

Планируемая подключаемая нагрузка: \_\_\_\_\_ м<sup>3</sup>/ч. -5

Глава сельского поселения Малая Глушица муниципального района Большеглушицкий Самарской области \_\_\_\_\_

(подпись) (фамилия, инициалы)

М.П.

Форма запроса в организации,  
осуществляющие электроснабжение

Бланк уполномоченного органа

наименование и почтовый адрес организации, осуществляющей эксплуатацию сетей инженерно-технического обеспечения, к которым планируется подключение объектов капитального строительства

Просим предоставить информацию о технической возможности подключения (технологического присоединения) к сетям электроснабжения объекта (объектов) капитального строительства, планируемого (планируемых) к строительству на следующем земельном участке.

Границы и местоположение земельного участка: \_\_\_\_\_  
(указывается адрес земельного участка и кадастровый номер; адрес земельного участка указывается в соответствии с его кадастровым паспортом, если он имеется, также указываются координаты характерных точек границ территории)

Разрешённое использование земельного участка \_\_\_\_\_

Предельные параметры разрешенного строительства объекта капитального строительства \_\_\_\_\_

На указанном земельном участке планируется строительство \_\_\_\_\_ (указывается наименование объекта (объектов) капитального строительства). Планируемый срок ввода в эксплуатацию объекта капитального строительства: \_\_\_\_\_ (указать месяц) 20 \_\_\_\_ года.

Планируемая подключаемая нагрузка: \_\_\_\_\_ кВт.

Глава сельского поселения Малая Глушица муниципального района Большеглушицкий Самарской области \_\_\_\_\_

(подпись) (фамилия, инициалы)

М.П.



МУНИЦИПАЛЬНОЕ УЧРЕЖДЕНИЕ  
АДМИНИСТРАЦИЯ  
сельского поселения Малая Глушица  
муниципального района Большеглушицкий Самарской области

**ПОСТАНОВЛЕНИЕ**  
**№ 16 от 17 февраля 2021 года**

с. Малая Глушица, ул. Советская, 60  
тел. (8-846-73) 66-1-32

**Об утверждении Административного регламента предоставления муниципальной услуги «Заключение соглашений об установлении сервитутов в отношении земельных участков, находящихся в муниципальной собственности»**

В соответствии с Федеральным законом от 27.07.2010 г. № 210-ФЗ «Об организации предоставления государственных и муниципальных услуг», постановлением администрации сельского поселения Малая Глушица муниципального района Большеглушицкий Самарской области от 21.05.2012г. № 18 «Об утверждении Порядка разработки и утверждения административных регламентов предоставления муниципальных услуг», руководствуясь Уставом сельского поселения Малая Глушица муниципального района Большеглушицкий Самарской области, администрация сельского поселения Малая Глушица муниципального района Большеглушицкий Самарской области,

**ПОСТАНОВЛЯЕТ:**

1. Утвердить прилагаемый Административный регламент предоставления муниципальной услуги «Заключение соглашений об установлении сервитутов в отношении земельных участков, находящихся в муниципальной собственности».
2. Опубликовать настоящее Постановление в газете «Малоглушицкие Вести».
3. Настоящее Постановление вступает в силу после его опубликования.
4. Контроль за исполнением настоящего Постановления оставляю за собой.

**К.В.Родичев, глава сельского поселения Малая Глушица муниципального района Большеглушицкий Самарской области**

Меркулова О.Н. 69-2-39

Приложение к постановлению администрации  
сельского поселения Малая Глушица  
муниципального района Большеглушицкий  
Самарской области «Об утверждении Административного регламента  
предоставления муниципальной услуги «Заключение соглашений об  
установлении сервитутов в отношении земельных участков,  
находящихся в муниципальной собственности»  
№ 16 от 17 февраля 2021 г.

**Административный регламент  
предоставления муниципальной услуги «Заключение соглашений об установлении  
сервитутов в отношении земельных участков, находящихся в муниципальной  
собственности»**

**I. Общие положения**

1.1. Административный регламент предоставления муниципальной услуги «Заключение соглашений об установлении сервитутов в отношении земельных участков, находящихся в муниципальной собственности» (далее – Административный регламент) разработан в целях повышения качества предоставления муниципальной услуги по заключению соглашений об установлении сервитутов в отношении земельных участков, находящихся в муниципальной собственности сельского поселения Малая Глушица муниципального района Большеглушицкий Самарской области (далее – муниципальная услуга) и определяет сроки и последовательность действий (административных процедур) при предоставлении муниципальной услуги.

1.2. Соглашение об установлении сервитута в отношении земельного участка, находящегося в муниципальной собственности сельского поселения Малая Глушица муниципального района Большеглушицкий Самарской области (далее – земельного участка, находящегося в муниципальной собственности), заключается в соответствии с настоящим Административным регламентом, за исключением случаев, предусмотренных настоящим пунктом, в случаях:

1) размещения линейных объектов, сооружений связи, специальных информационных знаков и защитных сооружений, не препятствующих разрешенному использованию земельного участка;

2) проведения изыскательских работ;

3) ведения работ, связанных с пользованием недрами.

Муниципальная услуга не предоставляется в следующих случаях необходимости использования земельных участков, находящихся в муниципальной собственности:

1) проведение инженерных изысканий;

2) капитальный или текущий ремонт линейного объекта;

3) строительство временных или вспомогательных сооружений (включая ограждения, бытовки, навесы), складирование строительных и иных материалов, техники для обеспечения строительства, реконструкции линейных объектов федерального, регионального или местного значения;

4) осуществление геологического изучения недр;

5) размещение нестационарных торговых объектов, рекламных конструкций, а также иных объектов, виды которых определены постановлением Правительства Российской Федерации от 03.12.2014 № 1300 «Об утверждении перечня видов объектов, размещение которых может осуществляться на землях или земельных участках, находящихся в государственной или муниципальной собственности, без предоставления земельных участков и установления сервитутов»;

б) возведение некапитальных строений, сооружений, предназначенных для осуществления товарной аквакультуры (товарного рыбоводства).

Настоящий Административный регламент не распространяется на отношения, связанные с заключением соглашений об установлении сервитутов в отношении земельных участков, находящихся в муниципальной собственности, в случае, если данные земельные участки предоставлены:

в постоянное (бессрочное) пользование;

в пожизненное наследуемое владение;

в аренду или безвозмездное пользование на срок более чем один год.

1.3. Получателями муниципальной услуги являются физические и юридические лица, заинтересованные в заключении соглашений об установлении сервитутов в отношении земельных участков, находящихся в муниципальной собственности.

Заявителями и лицами, выступающими от имени заявителей – юридических и физических лиц в ходе предоставления муниципальной услуги, являются руководитель юридического лица, уполномоченное должностное лицо или уполномоченный представитель юридического лица, физическое лицо или его уполномоченный представитель (далее – заявители).

1.4. Информацию о порядке, сроках и процедуре предоставления муниципальной услуги можно получить:

при личном обращении непосредственно в помещение администрации сельского поселения Малая Глушица муниципального района Большеглушицкий Самарской области(далее – администрация, уполномоченный орган);

в Муниципальном бюджетном учреждении муниципального района Большеглушицкий Самарской области «Многофункциональный центр предоставления государственных и муниципальных услуг» (далее – МФЦ);

в электронном виде в информационно-телекоммуникационной сети Интернет (далее - сеть Интернет):

в федеральной государственной информационной системе "Единый портал государственных и муниципальных услуг (функций)" (далее - Единый портал государственных и муниципальных услуг) (<http://www.gosuslugi.ru>),

в региональной системе Единого портала государственных и муниципальных услуг "Портал государственных и муниципальных услуг Самарской области" (далее - Портал государственных и муниципальных услуг Самарской области) - <http://www.pgu.samregion.ru> и <http://www.uslugi.samregion.ru>.

1.4.1. Информация о предоставлении муниципальной услуги размещается также на официальном сайте администрации в информационно-телекоммуникационной сети «Интернет» -<http://mglushitca.admbg.org/>

1.4.2. Информация о графике проведения консультаций о порядке предоставления муниципальной услуги и выдачи результатов муниципальной услуги, контактных координатах администрации: справочные телефоны, почтовый адрес, адрес электронной почты, адрес сайта в информационно-телекоммуникационной сети «Интернет» (далее – Интернет-сайт) приводится в приложении № 10 к настоящему Административному регламенту.

1.4.3. Информация о местонахождении, графике работы, справочных телефонах, адресах электронной почты МФЦ содержится в Приложении № 11 к настоящему Административному регламенту.

1.4.4. Информирование о правилах предоставления муниципальной услуги могут проводиться в следующих формах:

- индивидуальное личное консультирование;
- индивидуальное консультирование по почте (по электронной почте);
- индивидуальное консультирование по телефону;
- публичное письменное информирование;
- публичное устное информирование.

1.4.5. Индивидуальное личное консультирование.

Время ожидания лица, заинтересованного в получении консультации при индивидуальном личном консультировании, не может превышать 15 минут.

Индивидуальное личное консультирование одного лица должностным лицом администрации не может превышать 20 минут.

В случае, если для подготовки ответа требуется время, превышающее 20 минут, должностное лицо администрации, осуществляющее индивидуальное личное

консультирование, может предложить лицу, обратившемуся за консультацией, обратиться за необходимой информацией в письменном виде либо назначить другое удобное для обратившегося за консультацией лица время для индивидуального личного консультирования.

#### 1.4.6. Индивидуальное консультирование по почте (по электронной почте).

При индивидуальном консультировании по почте (по электронной почте) ответ на обращение лица, заинтересованного в получении консультации, направляется либо по почте, либо по электронной почте на указанный адрес (адрес электронной почты) обратившегося за консультацией лица в десятидневный срок со дня регистрации обращения.

#### 1.4.7. Индивидуальное консультирование по телефону.

Ответ на телефонный звонок должен начинаться с информации о наименовании органа, в который позвонил гражданин, фамилии, имени, отчестве (последнее – при наличии) и должности должностного лица администрации, осуществляющего индивидуальное консультирование по телефону.

Время разговора не должно превышать 10 минут.

В том случае, если должностное лицо администрации, осуществляющее консультирование по телефону, не может ответить на вопрос, связанный с предоставлением муниципальной услуги, по существу, оно обязано проинформировать позвонившее лицо об организациях либо структурных подразделениях администрации, которые располагают необходимыми сведениями.

#### 1.4.8. Публичное письменное информирование.

Публичное письменное информирование осуществляется путем размещения информационных материалов на стендах в местах предоставления муниципальной услуги, публикации информационных материалов в средствах массовой информации, размещения информационных материалов на официальном сайте администрации и на Едином портале государственных и муниципальных услуг и Портале государственных и муниципальных услуг Самарской области.

#### 1.4.9. Публичное устное информирование.

Публичное устное информирование осуществляется уполномоченным должностным лицом администрации с привлечением средств массовой информации.

1.4.10. Должностные лица администрации, участвующие в предоставлении муниципальной услуги, при ответе на обращения граждан и организаций обязаны:

уважительно относиться к лицам, обратившимся за консультацией. Во время личного консультирования и консультирования по телефону необходимо произносить слова четко, избегать параллельных разговоров с окружающими людьми и не прерывать разговор по причине поступления звонка на другой аппарат. В конце личного консультирования и консультирования по телефону должностное лицо администрации, осуществляющее консультирование, должно кратко подвести итоги и перечислить меры, которые надо принять (кто именно, когда и что должен сделать) в целях предоставления муниципальной услуги;

давать в простой, доступной форме ответы на письменные обращения при осуществлении консультирования по почте (по электронной почте), содержащие ответы на поставленные вопросы, должность, фамилию и инициалы должностного лица администрации, подписавшего ответ, номер телефона и фамилию исполнителя (должностного лица администрации, подготовившего ответ).

Должностное лицо администрации не вправе осуществлять консультирование обратившихся за консультацией лиц, выходящее за рамки информирования о стандартных процедурах и условиях предоставления муниципальной услуги и влияющее прямо или косвенно на индивидуальные решения обратившихся за консультацией лиц.

1.4.11. На стендах в местах предоставления муниципальной услуги размещаются следующие информационные материалы:

исчерпывающая информация о порядке предоставления муниципальной услуги (в том числе блок-схема, наглядно отображающая алгоритм прохождения административных процедур);

извлечения из текста настоящего Административного регламента и приложения к нему;

исчерпывающий перечень органов государственной власти, органов местного самоуправления, участвующих в предоставлении муниципальной услуги, с указанием предоставляемых ими документов;

последовательность обращения в органы государственной власти, органы местного самоуправления, участвующие в предоставлении муниципальной услуги;

месторасположение, график (режим) работы, номера телефонов, адреса официальных сайтов в сети Интернет и электронной почты органов, в которых заинтересованные лица могут получить документы, необходимые для предоставления муниципальной услуги;

схема размещения должностных лиц администрации и режим приема ими лиц, заинтересованных в получении консультации, заявителей; номера кабинетов, фамилии, имена, отчества (последние – при наличии) и должности соответствующих должностных лиц;

извлечения из нормативных правовых актов по наиболее часто задаваемым вопросам; перечень документов, представляемых заявителем, и требования, предъявляемые к этим документам;

формы документов для заполнения, образцы заполнения документов;

перечень оснований для отказа в предоставлении муниципальной услуги;

порядок обжалования решения, действий или бездействия должностных лиц администрации, участвующих в предоставлении муниципальной услуги.

Тексты перечисленных информационных материалов печатаются удобным для чтения шрифтом (размер не менее 14), без исправлений, наиболее важные места выделяются полужирным шрифтом.

1.4.12. На официальном сайте администрации в сети Интернет размещаются следующие информационные материалы:

полное наименование и полный почтовый адрес администрации;

справочные телефоны, по которым можно получить консультацию о правилах предоставления муниципальной услуги;

адрес электронной почты администрации;

полный текст настоящего Административного регламента с приложениями к нему;

информационные материалы, содержащиеся на стендах в местах предоставления муниципальной услуги.

1.4.13. На Едином портале государственных и муниципальных услуг и Портале государственных и муниципальных услуг Самарской области размещается информация:

полное наименование и полный почтовый адрес администрации;

справочные телефоны, по которым можно получить консультацию по порядку предоставления муниципальной услуги;

адрес электронной почты администрации;

порядок получения информации заинтересованными лицами по вопросам предоставления муниципальной услуги, сведений о результате предоставления муниципальной услуги.

1.4.14. В залах обслуживания МФЦ устанавливаются интернет-киоски, содержащие справочно-информационные и поисковые системы для самостоятельного использования посетителями с целью получения установленной информации и справок. Правила работы с ними, а также фамилия, имя, отчество должностного лица, ответственного за работу интернет-киоска, размещаются на информационном стенде в непосредственной близости от места расположения интернет-киоска.

## II. Стандарт предоставления муниципальной услуги

2.1. Наименование муниципальной услуги: заключение соглашений об установлении сервитутов в отношении земельных участков, находящихся в муниципальной собственности.

2.2. Наименование органа местного самоуправления, предоставляющего муниципальную услугу – администрация сельского поселения Малая Глушица муниципального района Большеглушицкий Самарской области.

Предоставление муниципальной услуги осуществляется в МФЦ в части приема документов, необходимых для предоставления муниципальной услуги, доставки документов в администрацию.

При предоставлении муниципальной услуги осуществляется взаимодействие с:

Управлением Федеральной налоговой службы Российской Федерации по Самарской области (далее – ФНС);

федеральным органом исполнительной власти, уполномоченным Правительством Российской Федерации на осуществление государственного кадастрового учета, государственной регистрации прав, ведение Единого государственного реестра недвижимости и предоставление сведений, содержащихся в Едином государственном реестре недвижимости (далее – орган регистрации прав);

Территориальным управлением Росимущества в Самарской области (далее – Росимущество);

Управлением Федеральной службы по надзору в сфере защиты прав потребителей и благополучия человека по Самарской области (далее – Роспотребнадзор);

Управлением Федеральной службы по надзору в сфере природопользования по Самарской области (далее – Росприроднадзор);

Государственной инспекцией по маломерным судам МЧС России по Самарской области (далее – ГИМС);

отделом водных ресурсов по Самарской области Нижне-Волжского бассейнового водного управления (далее – отдел водных ресурсов);

Главным управлением МЧС России по Самарской области (далее – МЧС);

Федеральным бюджетным учреждением «Волжское государственное бассейновое управление водных путей и судоходства» (Самарский районный филиал, далее – отдел бассейнового управления);

министерством лесного хозяйства, охраны окружающей среды и природопользования Самарской области (далее – Минлесхоз);

управлением государственной охраны объектов культурного наследия Самарской области (далее – управление охраны памятников).

2.3. Результатом предоставления муниципальной услуги являются:

1) направление заявителю уведомления о возможности заключения соглашения об установлении сервитута в предложенных заявителем границах;

2) направление заявителю предложения о заключении соглашения об установлении сервитута в иных границах с приложением схемы границ сервитута на кадастровом плане территории;

3) заключение соглашения о сервитуте;

4) принятие решения об отказе в установлении сервитута.

2.4. Муниципальная услуга предоставляется:

1) в части рассмотрения заявления о заключении соглашения об установлении сервитута – в срок, не превышающий 30 дней со дня поступления данного заявления;

2) в части заключения соглашения о сервитуте:

в случае обращения с заявлением об установлении сервитута в отношении всего земельного участка либо в случае, предусмотренном пунктом 4 статьи 39.25 Земельного кодекса Российской Федерации, - в срок, не превышающий 30 дней со дня поступления заявления о заключении соглашения об установлении сервитута;

в иных случаях – в срок, не превышающий 30 дней со дня поступления уведомления о государственном кадастровом учете части земельного участка, в отношении которых устанавливается сервитут.

2.5. Правовыми основаниями для предоставления муниципальной услуги являются:

Земельный кодекс Российской Федерации от 25.10.2001 № 136-ФЗ;

Гражданский кодекс Российской Федерации (часть первая) от 30.11.1994 № 51-ФЗ;

Федеральный закон от 25.10.2001 № 137-ФЗ «О введении в действие Земельного кодекса Российской Федерации»;

Федеральный закон от 06.10.2003 № 131-ФЗ «Об общих принципах организации местного самоуправления в Российской Федерации»;

Федеральный закон от 13.07.2015 № 218-ФЗ «О государственной регистрации недвижимости»;

Федеральный закон от 27.07.2010 № 210-ФЗ «Об организации предоставления государственных и муниципальных услуг»;

Закон Самарской области от 03.10.2014 № 89-ГД «О предоставлении в Самарской области государственных и муниципальных услуг по экстерриториальному принципу»;

Устав сельского поселения Малая Глушица муниципального района Большеглушицкий Самарской области, зарегистрированный 30.06.2015 года № RU 635043032015002 Управлением Министерства юстиции Российской Федерации по Самарской области;

настоящий Административный регламент.

С текстами федеральных законов, указов и распоряжений Президента Российской Федерации можно ознакомиться на Официальном интернет-портале правовой информации ([www.pravo.gov.ru](http://www.pravo.gov.ru)). На Официальном интернет-портале правовой информации могут быть размещены (опубликованы) правовые акты Правительства Российской Федерации, других государственных органов исполнительной власти Российской Федерации, законы и иные правовые акты Самарской области.

2.6. Для получения муниципальной услуги заявитель самостоятельно представляет в администрацию по месту нахождения земельного участка или в МФЦ следующие документы:

1) заявление о заключении соглашения об установлении сервитута с указанием цели и предполагаемого срока действия сервитута (далее – заявление об установлении сервитута) по форме согласно Приложению № 1 к настоящему Административному регламенту;

2) схему границ сервитута на кадастровом плане территории за исключением случаев обращения с заявлением о заключении соглашения об установлении сервитута в отношении всего земельного участка;

3) документ, подтверждающий полномочия представителя заявителя, в случае, если с заявлением об установлении сервитута обращается представитель заявителя;

4) уведомление о государственном кадастровом учете частей земельных участков, в отношении которых устанавливается сервитут (в случае, если по результатам рассмотрения заявления об установлении сервитута заявителем было получено уведомление администрации о возможности заключения соглашения об установлении сервитута в предложенных заявителем границах либо если получено предложение администрации о заключении соглашения об установлении сервитута в иных границах с приложением схемы границ сервитута на кадастровом плане территории).

2.7. Запрещается требовать от заявителя:

предоставления документов и информации или осуществления действий, предоставление или осуществление которых не предусмотрено нормативными правовыми актами, регулирующими отношения, возникающие в связи с предоставлением муниципальной услуги;

представления документов и информации, в том числе подтверждающих внесение заявителем платы за предоставление муниципальной услуги, которые в соответствии с нормативными правовыми актами Российской Федерации, нормативными правовыми актами субъектов Российской Федерации и муниципальными правовыми актами находятся в распоряжении органов, предоставляющих государственные услуги, органов, предоставляющих муниципальные услуги, иных государственных органов, органов местного самоуправления и (или) подведомственных государственным органам и органам местного самоуправления организаций, участвующих в предоставлении государственных или муниципальных услуг, за исключением документов, указанных в части 6 статьи 7 Федерального закона от 27.07.2010 № 210-ФЗ «Об организации предоставления государственных и муниципальных услуг» перечень документов;

осуществления действий, в том числе согласований, необходимых для получения муниципальной услуги и связанных с обращением в иные государственные органы, органы местного самоуправления, организации, за исключением получения услуг и получения документов и информации, предоставляемых в результате предоставления таких услуг, включенных в перечни, указанные в части 1 статьи 9 Федерального закона от 27.07.2010 № 210-ФЗ «Об организации предоставления государственных и муниципальных услуг»;

представления документов и информации, отсутствие и (или) недостоверность которых не указывались при первоначальном отказе в приеме документов, необходимых для предоставления муниципальной услуги, либо в предоставлении муниципальной услуги, за исключением случаев, предусмотренных пунктом 4 части 1 статьи 7 Федерального закона от 27.07.2010 № 210-ФЗ «Об организации предоставления государственных и муниципальных услуг».

2.8. Документами и информацией, необходимыми в соответствии с нормативными правовыми актами для предоставления муниципальной услуги, которые находятся в распоряжении иных органов и организаций и запрашиваются администрацией в органах (организациях), в распоряжении которых они находятся, если заявитель не представил такие документы и информацию самостоятельно, являются:

1) выписка из Единого государственного реестра юридических лиц, в случае, если получателем муниципальной услуги является юридическое лицо;

2) выписка из Единого государственного реестра недвижимости на земельный участок, в отношении которого поступило заявление об установлении сервитута, и (или) находящийся на нем объект (объекты) капитального строительства;

3) сведения о правах на земельный участок (земельные участки), расположенный (расположенные) по адресу, указанному в заявлении, зарегистрированных (оформленных) в период с 1992 по 1998 годы;

4) сведения, внесенные в государственный кадастр недвижимости (Едином государственном реестре недвижимости):

кадастровая выписка о земельном участке;

кадастровый план территории, в границах которой расположен земельный участок;

кадастровый(ые) паспорт(а) здания(ий), сооружения(ий), объекта(ов) незавершённого строительства, расположенных на земельном участке (при наличии таких объектов на земельном участке);

кадастровый паспорт земельного участка;

5) сведения о нахождении земельного участка в федеральной собственности или на ином праве федерального государственного предприятия или федерального государственного учреждения;



6) сведения о нахождении на земельном участке объектов недвижимости, относящихся к объектам гражданской обороны (при наличии на земельном участке объектов недвижимости);

7) сведения об установлении санитарно-защитных зон и их границах;

8) сведения об особо охраняемых природных территориях федерального значения;

9) сведения о согласии на размещение объекта в береговой полосе;

10) сведения об объектах культурного наследия, памятников истории и культуры, границах зон их охраны;

11) сведения о нахождении испрашиваемого участка в пределах водоохранной зоны, прибрежной защитной и береговой полосы водного объекта;

12) согласование использования земельных участков в пределах береговой полосы в пределах внутренних водных путей с администрациями бассейнов внутренних водных путей;

13) сведения об отнесении испрашиваемого земельного участка к лесным участкам в составе земель лесного фонда или земель иных категорий (при наличии в документах сведений о том, что испрашиваемый земельный участок может являться лесным участком).

2.9. Основания для отказа в приеме документов, необходимых для предоставления муниципальной услуги, отсутствуют.

2.10. Исчерпывающий перечень оснований для приостановления представления муниципальной услуги или отказа в представлении муниципальной услуги.

2.10.1. Основания для приостановления представления муниципальной услуги, отсутствуют.

2.10.2. Основаниями для отказа в предоставлении муниципальной услуги являются:

1) обращение с заявлением об установлении сервитута направлено в уполномоченный орган, который не вправе заключать соглашение об установлении сервитута, в том числе с учетом положений пункта 1.2 настоящего Административного регламента;

2) планируемое на условиях сервитута использование земельного участка не допускается в соответствии с федеральными законами;

3) установление сервитута приведет к невозможности использовать земельный участок в соответствии с его разрешенным использованием или к существенным затруднениям в использовании земельного участка.

2.11. Услуги, являющиеся необходимыми и обязательными для предоставления муниципальной услуги, отсутствуют.

2.12. Предоставление муниципальной услуги осуществляется бесплатно.

Плата, указываемая в соглашении об установлении сервитута в отношении земельного участка, находящегося в муниципальной собственности и, определяется, если иное не установлено федеральными законами, в соответствии с порядком, установленным органом местного самоуправления сельского поселения Малая Глушица муниципального района Большеглушицкий Самарской области в соответствии с пунктом 3 части 2 статьи 39.25 Земельного кодекса Российской Федерации.

2.13. Максимальный срок ожидания в очереди при подаче документов, а также при получении результата предоставления муниципальной услуги составляет не более 15 минут.

2.14. Регистрация запроса (заявления) о предоставлении муниципальной услуги, поступившего в письменной форме на личном приеме заявителя или по почте, в электронной форме осуществляется в день его поступления в администрацию.

При поступлении в администрацию запроса (заявления) о предоставлении муниципальной услуги в письменной форме в нерабочий или праздничный день, регистрация заявления осуществляется в первый рабочий день, следующий за нерабочим или праздничным днем.

2.15. Месторасположение помещения, в котором предоставляется муниципальная услуга, должно определяться с учетом пешеходной доступности от остановок общественного транспорта. Помещения, в которых предоставляется муниципальная услуга, для удобства заявителей размещаются на нижних, предпочтительнее на первых этажах здания.

Прием заявителей осуществляется в специально выделенных для этих целей помещениях (присутственных местах). Присутственные места размещаются в здании администрации и включают места для информирования, ожидания и приема заявителей, места для заполнения запросов (заявлений).

Присутственные места в администрации оборудуются:  
противопожарной системой и средствами пожаротушения;  
системой оповещения о возникновении чрезвычайной ситуации;  
системой охраны.

Входы и выходы из помещений оборудуются соответствующими указателями с автономными источниками бесперебойного питания.

Места ожидания должны соответствовать комфортным условиям для заявителей и оптимальным условиям работы должностных лиц. Места ожидания в очереди на предоставление или получение документов оборудуются стульями, кресельными секциями, скамьями (банкетками). Количество мест ожидания определяется исходя из фактической нагрузки и возможностей для их размещения в здании, но не может составлять менее 5 мест. В местах ожидания организуется предварительная дистанционная запись заинтересованных лиц на прием по вопросам предоставления муниципальной услуги по телефону.

Места для заполнения запросов (заявлений) оборудуются стульями, столами (стойками) и обеспечиваются образцами заполнения документов, информацией о перечне документов, необходимых для предоставления муниципальной услуги, бланками запросов (заявлений) и канцелярскими принадлежностями.

Места информирования, предназначенные для ознакомления заявителей с информационными материалами о предоставлении муниципальной услуги, оборудуются информационными стендами, на которых размещается информация, указанная в пункте 1.4.11 настоящего Административного регламента.

Входы в помещения оборудуются пандусами, расширенными проходами, позволяющими обеспечить беспрепятственный доступ инвалидов, включая инвалидов, использующих кресла-коляски.

2.16. Показателями доступности и качества предоставления муниципальной услуги являются:

- количество взаимодействий заявителя с должностными лицами администрации при предоставлении муниципальной услуги и их продолжительность;
- доля случаев предоставления муниципальной услуги с нарушением установленного срока в общем количестве исполненных заявлений о предоставлении муниципальной услуги;
- доля жалоб заявителей, поступивших в порядке досудебного обжалования решений, принимаемых в ходе предоставления муниципальной услуги, и действий (бездействий) должностных лиц администрации в общем количестве обращений по вопросам предоставления муниципальной услуги;
- доля нарушений исполнения Административного регламента, иных нормативных правовых актов, выявленных по результатам проведения контрольных мероприятий в соответствии с разделом 4 настоящего Административного регламента, в общем количестве исполненных заявлений о предоставлении муниципальных услуг;
- снижение максимального срока ожидания в очереди при подаче запроса (заявления) и получении результата предоставления муниципальной услуги.

2.17. Информация о предоставляемой муниципальной услуге, формы запросов (заявлений) могут быть получены с использованием ресурсов в сети Интернет, указанных в пункте 1.4.3 настоящего Административного регламента.

2.18. Запрос (заявление) и документы, предусмотренные пунктом 2.6 настоящего Административного регламента, могут быть поданы заявителем в администрацию лично, либо с использованием Единого портала государственных и муниципальных услуг, или Портала государственных и муниципальных услуг Самарской области, или официального

сайта администрации либо через должностных лиц МФЦ, с которым (которыми) у администрации заключено соглашение о взаимодействии.

Предоставление муниципальной услуги в электронной форме, в том числе подача заявителем заявления и документов или заявления об электронной записи в электронной форме с использованием Единого портала государственных и муниципальных услуг, осуществляется в соответствии с законодательством Российской Федерации и законодательством Самарской области. Состав административных процедур, предоставляемых в электронном виде, а также действий заявителя по получению информации о предоставлении муниципальной услуги в электронном виде определяется в соответствии с содержанием этапов перехода на предоставление муниципальной услуги в электронном виде.

2.19. Запросы о предоставлении документа (информации), указанных в пункте 2.8 настоящего Административного регламента, и ответы на них направляются, как правило, в форме электронного документа с использованием единой системы межведомственного электронного взаимодействия.

**III. Состав, последовательность и сроки выполнения административных процедур, требования к порядку их выполнения, в том числе особенности выполнения административных процедур в электронной форме, а также особенности выполнения административных процедур в многофункциональных центрах**

3.1. Предоставление муниципальной услуги включает в себя следующие административные процедуры:

- прием заявления и иных документов, необходимых для предоставления муниципальной услуги, при личном обращении заявителя;
- прием документов при обращении по почте либо в электронной форме;
- прием документов, необходимых для предоставления муниципальной услуги, на базе МФЦ, работа с документами в МФЦ;
- формирование и направление межведомственных запросов;
- принятие решения о предоставлении муниципальной услуги или об отказе в ее предоставлении и выдача (направление) заявителю документов.

Блок-схемы административных процедур приведены в Приложении № 2 к Административному регламенту.

Приём заявления (уведомления) и иных документов, необходимых для предоставления муниципальной услуги, при личном обращении заявителя

3.2. Основанием (юридическим фактом) начала выполнения административной процедуры является обращение заявителя за предоставлением муниципальной услуги в администрацию с соответствующим запросом (заявлением) и документами, необходимыми для предоставления муниципальной услуги.

3.3. Должностным лицом, осуществляющим административную процедуру, является должностное лицо администрации, уполномоченное на прием запроса (заявления) и документов для предоставления муниципальной услуги (далее – должностное лицо, ответственное за прием запроса и документов).

3.4. Должностное лицо, ответственное за прием запроса (заявления) и документов:

- 1) осуществляет прием запроса (заявления) и документов;
- 2) проверяет комплектность представленных заявителем документов, исходя из требований пункта 2.6 настоящего Административного регламента, и формирует комплект документов, представленных заявителем;

3) регистрирует запрос (заявление) в журнале регистрации входящих документов. Под регистрацией в журнале регистрации входящих документов понимается как регистрация запроса на бумажном носителе, так и регистрация запроса в используемой в администрации системе электронного документооборота, обеспечивающей сохранность сведений о регистрации документов. Регистрация в журнале регистрации входящих документов осуществляется последовательно, исходя из времени поступления запросов.

3.5. Если при проверке комплектности представленных заявителем документов, исходя из требований пункта 2.6 Административного регламента, должностное лицо, ответственное за прием запроса (заявления) и документов, выявляет, что документы, представленные заявителем для получения муниципальной услуги, не соответствуют установленным Административным регламентом требованиям, оно уведомляет заявителя о недостающих документах и предлагает повторно обратиться, собрав необходимый пакет документов.

В случае отказа заявителя от доработки документов, должностное лицо, ответственное за прием запроса (заявления) и документов, принимает документы, обращая внимание заявителя, что указанные недостатки будут препятствовать предоставлению муниципальной услуги.

При желании заявителя устранить препятствия, прервав подачу документов, должностное лицо, ответственное за прием запроса (заявления) и документов, возвращает документы заявителю.

Максимальный срок выполнения действий, предусмотренных настоящим пунктом, составляет 15 минут.

3.6. Максимальный срок выполнения административной процедуры, предусмотренной пунктом 3.4 Административного регламента, составляет 1 рабочий день.

3.7. Критерием принятия решения является наличие запроса (заявления) и (или) документов, которые заявитель должен представить самостоятельно.

3.8. Результатом административной процедуры является прием документов, представленных заявителем.

Способом фиксации результата административной процедуры является регистрация запроса (заявления) в журнале регистрации входящих документов.

#### Прием документов при обращении по почте либо в электронной форме

3.9. Основанием (юридическим фактом) для начала административной процедуры, является поступление в администрацию по почте либо в электронной форме с помощью автоматизированных информационных систем запроса (заявления) о предоставлении муниципальной услуги.

3.10. Должностное лицо, ответственное за прием запроса (заявления) и документов:

1) регистрирует поступивший запрос (заявление) в журнале регистрации входящих документов;

2) проверяет комплектность представленных заявителем документов, исходя из требований пункта 2.6 Административного регламента, и формирует комплект документов, представленных заявителем;

3) уведомляет заявителя по телефону либо подготавливает, подписывает и направляет заявителю по почте на бумажном носителе либо в электронной форме (при наличии электронного адреса) уведомление о регистрации запроса (заявления) о предоставлении муниципальной услуги по форме согласно Приложению № 3 к Административному регламенту. Второй экземпляр уведомления на бумажном носителе хранится в администрации.

3.11. Максимальный срок выполнения административной процедуры, предусмотренной пунктом 3.10 Административного регламента, составляет 1 рабочий день.

3.12. Критерием принятия решения является наличие запроса (заявления) и (или) документов, представленных по почте либо в электронной форме.

3.13. Результатом административной процедуры является прием документов, представленных заявителем.

Способом фиксации результата административной процедуры является регистрация запроса (заявления) в журнале регистрации входящих документов, уведомление заявителя.

Прием документов, необходимых для предоставления муниципальной услуги, на базе МФЦ,  
работа с документами в МФЦ

3.14. Основанием (юридическим фактом) для приема документов на базе МФЦ, является обращение заявителя с запросом (заявлением) и (или) документами, необходимыми для предоставления муниципальной услуги, в МФЦ.

3.15. Сотрудник МФЦ, ответственный за прием и регистрацию документов, уточняет предмет обращения заявителя в МФЦ и проверяет соответствие испрашиваемой муниципальной услуги перечню предоставляемых государственных и муниципальных услуг на базе МФЦ.

3.16. При получении запроса (заявления) о предоставлении муниципальной услуги и (или) документов, необходимых для предоставления муниципальной услуги, по почте, от курьера или экспресс-почтой сотрудник МФЦ, ответственный за прием и регистрацию документов, регистрирует запрос (заявление) в Электронном журнале.

3.17. Сотрудник МФЦ, ответственный за прием и регистрацию документов, при получении запроса (заявления) о предоставлении муниципальной услуги и (или) документов по почте, от курьера или экспресс-почтой:

- передает запрос (заявление) и (или) документы сотруднику МФЦ, ответственному за доставку документов в администрацию, а в случае, предусмотренном абзацем четвертым настоящего пункта, – сотруднику МФЦ, ответственному за направление межведомственных запросов;

- составляет и направляет в адрес заявителя расписку о приеме пакета документов согласно Приложению № 4 к Административному регламенту.

В случае, если соглашением администрации о взаимодействии с МФЦ к функциям (обязанностям) МФЦ отнесено направление МФЦ межведомственных запросов, сотрудник МФЦ, ответственный за направление таких запросов, при непредставлении заявителем документов, указанных в пункте 2.8 Административного регламента, готовит и направляет межведомственные запросы в соответствии с требованиями пункта 3.28, абзаца первого пункта 3.29, пунктов 3.31 и 3.32 Административного регламента. Предельный срок для подготовки и направления сотрудником МФЦ межведомственных запросов составляет 1 рабочий день со дня регистрации заявления. По истечении 5 рабочих дней, предусмотренных для получения ответов на межведомственные запросы, сотрудник МФЦ, ответственный за направление таких запросов, передает запрос (заявление), ответы на межведомственные запросы и (или) документы, представленные заявителем, сотруднику МФЦ, ответственному за доставку документов в администрацию.

3.18. При непосредственном обращении заявителя в МФЦ сотрудник МФЦ, ответственный за прием и регистрацию документов, проверяет комплектность документов в соответствии с требованиями пункта 2.6 Административного регламента.

Если представленные документы не соответствуют требованиям пункта 2.6 Административного регламента, сотрудник МФЦ, ответственный за прием и регистрацию документов, разъясняет заявителю содержание недостатков, выявленных в представленных документах, и предлагает с согласия заявителя устранить недостатки.

При согласии заявителя устранить выявленные недостатки сотрудник МФЦ, ответственный за прием и регистрацию документов, прерывает прием и регистрацию документов и возвращает их заявителю.

При несогласии заявителя устранить выявленные недостатки сотрудник МФЦ, ответственный за прием и регистрацию документов, разъясняет, что указанное обстоятельство может стать основанием для отказа в предоставлении муниципальной услуги.

Сотрудник МФЦ, ответственный за прием и регистрацию документов, регистрирует запрос (заявление) в Электронном журнале, после чего заявлению присваивается индивидуальный порядковый номер и оформляется расписка о приеме документов.

Максимальный срок выполнения действий устанавливается МФЦ, но не может превышать 30 минут при представлении документов заявителем при его непосредственном обращении в МФЦ и двух часов при получении запроса (заявления) о предоставлении муниципальной услуги и (или) документов по почте, от курьера или экспресс-почтой.

3.19. Сотрудник МФЦ, ответственный за прием и регистрацию документов, передает:

- сотруднику МФЦ, ответственному за формирование дела, принятый при непосредственном обращении заявителя в МФЦ и зарегистрированный запрос (заявление) и представленные заявителем в МФЦ документы;

- сотруднику МФЦ, ответственному за направление межведомственных запросов, в случае, предусмотренном абзацем четвертым пункта 3.17 Административного регламента. После исполнения обязанностей, предусмотренных абзацем четвертым пункта 3.17 Административного регламента, сотрудник МФЦ, ответственный за направление межведомственных запросов, передает запрос (заявление), ответы на межведомственные запросы и (или) документы, представленные заявителем, сотруднику МФЦ, ответственному за формирование дела.

3.20. Сотрудник МФЦ, ответственный за формирование дела, формирует из поступивших документов дело (пакет документов), необходимое для предоставления муниципальной услуги (далее – дело), для передачи в администрацию.

3.21. Дело доставляется в администрацию сотрудником МФЦ, ответственным за доставку документов. Максимальный срок выполнения данного действия устанавливается соглашением администрации о взаимодействии с МФЦ, но не может превышать 3 рабочих дней с момента непосредственного обращения заявителя с запросом (заявлением) и (или) документами в МФЦ или поступления в МФЦ запроса (заявления) о предоставлении муниципальной услуги и (или) документов по почте, от курьера или экспресс-почтой, а в случае, предусмотренном абзацем четвертым пункта 3.17 Административного регламента, - 10 рабочих дней с указанного момента.

Должностное лицо администрации, ответственное за прием документов, выдает сотруднику МФЦ, ответственному за доставку документов, расписку о принятии представленных документов. Максимальный срок выполнения действия составляет 10 минут.

3.22. Дальнейшее рассмотрение поступившего из МФЦ от заявителя запроса (заявления) и документов осуществляется администрацией в порядке, установленном пунктами 3.4, 3.6 – 3.8 настоящего Административного регламента.

3.23. Критерием приема документов на базе МФЦ является наличие запроса (заявления) и документов, которые заявитель должен представить самостоятельно.

3.24. Результатом административной процедуры является доставка в администрацию запроса (заявления) и представленных заявителем в МФЦ документов, а в случае, предусмотренном абзацем четвертым пункта 3.17 Административного регламента, также документов (информации), полученных специалистом МФЦ в результате межведомственного информационного взаимодействия.

3.25. Способами фиксации результата административной процедуры являются регистрация представленного запроса (заявления) в Электронном журнале, расписка МФЦ, выданная заявителю, о приеме документов, расписка администрации о принятии представленных документов для предоставления муниципальной услуги.

В случае, предусмотренном абзацем четвертым пункта 3.17 Административного регламента, способом фиксации результата административной процедуры также является

регистрация ответов из органов (организаций), предусмотренных в пункте 3.28 Административного регламента, на межведомственные запросы.

### Формирование и направление межведомственных запросов

3.26. Основанием (юридическим фактом) начала выполнения административной процедуры является непредставление заявителем документов, указанных в пункте 2.8 Административного регламента, и отсутствие соответствующих документов (информации, содержащейся в них) в распоряжении администрации.

3.27. Должностным лицом, осуществляющим административную процедуру, является должностное лицо администрации, уполномоченное на формирование и направление межведомственных запросов (далее – должностное лицо, уполномоченное на формирование и направление межведомственных запросов).

3.28. Если заявитель не представил выписку из Единого государственного реестра юридических лиц (в случае, если получателем муниципальной услуги является юридическое лицо), должностное лицо, уполномоченное на формирование и направление межведомственных запросов, готовит и направляет соответствующий запрос в ФНС.

Если заявитель не представил выписку из Единого государственного реестра недвижимости о правах на земельный участок, в отношении которого подано заявление о заключении соглашения об установлении сервитута, и (или) на находящийся на соответствующем земельном участке объект (объекты) капитального строительства, должностное лицо, уполномоченное на формирование и направление межведомственных запросов, готовит и направляет соответствующий запрос в орган регистрации прав.

Если заявитель не представил сведения о правах на земельный участок (земельные участки), расположенный (расположенные) по адресу, указанному в заявлении, зарегистрированных (оформленных) в период с 1992 по 1998 годы, должностное лицо, уполномоченное на формирование и направление межведомственных запросов, готовит и направляет соответствующий запрос в орган регистрации прав.

Если заявитель не представил:

- кадастровую выписку о земельном участке;
- кадастровый план территории, в границах которой расположен земельный участок;
- кадастровый(ые) паспорт(а) здания(ий), сооружения(ий), объекта(ов) незавершённого строительства, расположенных на земельном участке (при наличии таких объектов на земельном участке);
- кадастровый паспорт земельного участка, -

должностное лицо, уполномоченное на формирование и направление межведомственных запросов, готовит и направляет соответствующий запрос в орган регистрации прав.

Если заявитель не представил сведения о не нахождении земельного участка, в отношении которого предполагается установление сервитута, в федеральной собственности или на ином праве федерального государственного предприятия или федерального государственного учреждения, должностное лицо, уполномоченное на формирование и направление межведомственных запросов, готовит и направляет соответствующий запрос в Росимущество.

Если заявитель не представил сведения о нахождении на земельном участке, в отношении которого предполагается установление сервитута, объектов недвижимости, относящихся к объектам гражданской обороны (при наличии на земельном участке объектов недвижимости), должностное лицо, уполномоченное на формирование и направление межведомственных запросов, готовит и направляет соответствующий запрос в МЧС.

Если заявитель не представил сведения об установлении санитарно-защитной зоны и ее границах вблизи или на территории земельного участка, в отношении которого предполагается установление сервитута, должностное лицо, уполномоченное на

формирование и направление межведомственных запросов, готовит и направляет соответствующий запрос в Роспотребнадзор.

Если заявитель не представил сведения о нахождении земельного участка, в отношении которого предполагается установление сервитута, о нахождении (не нахождении) его на территории особо охраняемой природной территории федерального значения, должностное лицо, уполномоченное на формирование и направление межведомственных запросов, готовит и направляет соответствующий запрос в Росприроднадзор.

Если заявитель не представил сведения о согласии ГИМС на размещение объекта на находящемся в береговой полосе земельном участке, в отношении которого предполагается установление сервитута, должностное лицо, уполномоченное на формирование и направление межведомственных запросов, готовит и направляет соответствующий запрос в ГИМС.

Если заявитель не представил сведения о нахождении в пределах водоохранной зоны, прибрежной защитной и береговой полосы водного объекта земельного участка, в отношении которого предполагается установление сервитута, должностное лицо, уполномоченное на формирование и направление межведомственных запросов, готовит и направляет соответствующий запрос соответственно в отдел водных ресурсов и (или) Минлесхоз.

Если заявитель не представил сведения об объектах культурного наследия, памятниках истории и культуры, границах зон их охраны вблизи или на территории земельного участка, в отношении которого предполагается установление сервитута, должностное лицо, уполномоченное на формирование и направление межведомственных запросов, готовит и направляет соответствующий запрос в управление охраны памятников.

Если заявитель не представил сведения о согласовании использования земельного участка, в отношении которого предполагается установление сервитута, в пределах береговой полосы в пределах внутренних водных путей с администрациями бассейнов внутренних водных путей, должностное лицо, уполномоченное на формирование и направление межведомственных запросов, готовит и направляет соответствующий запрос в отдел бассейнового управления.

Если заявитель не представил сведения об отнесении (не отнесении) испрашиваемого земельного участка, в отношении которого предполагается установление сервитута, к лесным участкам в составе земель лесного фонда или земель иных категорий, должностное лицо, уполномоченное на формирование и направление межведомственных запросов, готовит и направляет соответствующий запрос в Минлесхоз.

3.29. Направление запросов осуществляется через систему межведомственного электронного взаимодействия, по иным электронным каналам или по факсу. В исключительных случаях допускается направление запросов и получение ответов на эти запросы посредством почтовой связи.

Предельный срок для подготовки и направления межведомственных запросов в соответствии с настоящим пунктом и пунктами 3.31 и 3.32 Административного регламента составляет 3 рабочих дня со дня регистрации заявления на предоставление муниципальной услуги.

3.30. Предельный срок для ответов на межведомственные запросы составляет 5 рабочих дней со дня поступления запроса в соответствующий орган.

Испрашиваемая информация и (или) документы предоставляются в порядке, указанном в технологической карте межведомственного взаимодействия муниципальной услуги.

3.31. Направление межведомственного запроса в бумажном виде допускается только в случае невозможности направления межведомственных запросов в электронной форме в связи с подтвержденной технической недоступностью или неработоспособностью веб-сервисов администрации либо неработоспособностью каналов связи, обеспечивающих доступ к сервисам.



3.32. Направление межведомственного запроса на бумажном носителе должностным лицом осуществляется одним из следующих способов:

почтовым отправлением;  
 курьером, под расписку.

В данном случае межведомственный запрос должен содержать следующие сведения:

- 1) наименование администрации, направляющей межведомственный запрос;
- 2) наименование органа, в адрес которого направляется межведомственный запрос;
- 3) наименование муниципальной услуги, для предоставления которой необходимо представление документов и (или) информации;
- 4) указание на положения нормативного правового акта, которым установлено представление документов и (или) информации, необходимых для предоставления муниципальной услуги, и указание на реквизиты данного нормативного правового акта;
- 5) сведения, необходимые для представления документов и (или) информации, установленные Административным регламентом;
- 6) контактная информация для направления ответа на межведомственный запрос;
- 7) дата направления межведомственного запроса;
- 8) фамилия, имя, отчество и должность лица, подготовившего и направившего межведомственный запрос, а также номер служебного телефона и (или) адрес электронной почты данного лица для связи.

3.33. Критерием принятия решения о направлении межведомственных запросов является отсутствие в распоряжении администрации документов (информации, содержащейся в них), предусмотренных пунктом 2.8 Административного регламента.

3.34. Результатом административной процедуры является наличие документов (информации), полученных в результате межведомственного информационного взаимодействия.

Способом фиксации результата административной процедуры является регистрация ответов из органов (организаций), предусмотренных в пункте 3.28 Административного регламента, на межведомственные запросы.

Принятие решения о предоставлении муниципальной услуги или об отказе в ее предоставлении и выдача (направление) заявителю документов

3.35. Основанием (юридическим фактом) начала выполнения административной процедуры является получение должностными лицами ответов на межведомственные запросы либо наличие представленных заявителем документов, не требующих направления межведомственных запросов.

3.36. Должностным лицом, осуществляющим административную процедуру, является должностное лицо администрации, уполномоченное на анализ документов (информации), необходимых для предоставления муниципальной услуги (далее – должностное лицо).

3.37. При предоставлении муниципальной услуги должностное лицо совершает следующие административные действия:

- 1) осуществляет проверку документов (информации, содержащейся в них), необходимых для предоставления муниципальной услуги в соответствии с пунктом 2.6 Административного регламента;
- 2) обеспечивает хранение в бумажном или электронном виде документов (информации), представленной на межведомственные запросы;
- 3) проверяет наличие или отсутствие оснований, предусмотренных пунктом 2.10 Административного регламента для отказа в предоставлении муниципальной услуги;
- 4) обеспечивает подготовку, подписание и направление (вручение) заявителю уведомления о возможности заключения соглашения об установлении сервитута в предложенных заявителем границах в случаях, предусмотренных пунктом 3.38 настоящего

Административного регламента, по форме согласно Приложению № 5 к настоящему Административному регламенту;

5) подготавливает схему границ сервитута на кадастровом плане территории и обеспечивает подготовку, подписание и направление (вручение) заявителю предложения о заключении соглашения об установлении сервитута в иных границах с приложением схемы границ сервитута на кадастровом плане территории в случаях, предусмотренных пунктом 3.39 настоящего Административного регламента, по форме согласно Приложению № 6 к настоящему Административному регламенту;

6) обеспечивает подготовку, подписание и направление (вручение) заявителю подписанного администрацией проекта соглашения об установлении сервитута в трех экземплярах в случаях, предусмотренных пунктом 3.41 настоящего Административного регламента, по форме согласно Приложению № 7 к настоящему Административному регламенту;

7) обеспечивает подготовку, подписание и направление (вручение) решения администрации об отказе в установлении сервитута по форме согласно Приложению № 8 к настоящему Административному регламенту в случае наличия основания (оснований) для отказа в предоставлении муниципальной услуги, перечисленных в пункте 2.10 настоящего Административного регламента.

3.38. Должностное лицо обеспечивает подготовку, подписание и направление (вручение) заявителю уведомления о возможности заключения соглашения об установлении сервитута в границах, предложенных заявителем в представленной им схеме границ сервитута на кадастровом плане территории, при одновременном наличии следующих условий:

1) отсутствуют основания для отказа в предоставлении муниципальной услуги, предусмотренные пунктом 2.10 настоящего Административного регламента;

2) заявление об установлении сервитута содержит указание на необходимость установления сервитута на часть земельного участка, находящегося в муниципальной собственности;

3) заявление об установлении сервитута содержит намерение заявителя об установлении сервитута на срок, превышающий три года;

4) отсутствуют основания для изменения предложенных заявителем границ сервитута.

3.39. В случае невозможности установления сервитута в предложенных заявителем границах должностное лицо обеспечивает подготовку схемы границ сервитута на кадастровом плане территории и обеспечивает подготовку, подписание и направление (вручение) заявителю предложения о заключении соглашения об установлении сервитута в иных границах с приложением схемы границ сервитута на кадастровом плане территории.

3.40. Заявитель, получивший уведомление о возможности заключения соглашения об установлении сервитута, предусмотренное пунктом 3.38 Административного регламента, или получивший предложение о заключении соглашения об установлении сервитута в иных границах, предусмотренное пунктом 3.39 Административного регламента, самостоятельно и за свой счет обеспечивает проведение работ, в результате которых обеспечивается подготовка документов, содержащих необходимые для государственного кадастрового учета сведения о части земельного участка, в отношении которой устанавливается сервитут.

После осуществления государственного кадастрового учета части земельного участка, находящегося в муниципальной собственности, в отношении которого предполагается установить сервитут, заявитель в соответствии с пунктом 3.2, 3.9 или 3.14 Административного регламента направляет в администрацию уведомление о государственном кадастровом учете части земельного участка, в отношении которой устанавливается сервитут, по форме согласно Приложению № 9 к настоящему Административному регламенту.

В течение 30 дней со дня поступления уведомления, предусмотренного предыдущим абзацем, должностное лицо:

1) в случае, если заявителем не была представлена кадастровая выписка о земельном участке, в отношении части которого устанавливается сервитут, передает соответствующее уведомление о государственном кадастровом учете части земельного участка, в отношении которой устанавливается сервитут, должностному лицу, уполномоченному на формирование и направление межведомственных запросов, которое готовит и направляет межведомственный запрос в кадастровую палату в соответствии с пунктами 3.28 – 3.32 Административного регламента;

2) в случае подтверждения постановки на государственный кадастровый учет части земельного участка, в отношении которой устанавливается сервитут, в соответствии со схемой границ сервитута на кадастровом плане территории, предусмотренной соответственно пунктом 3.38 или пунктом 3.39 Административного регламента, обеспечивает подготовку, подписание и направление (вручение) заявителю подписанного администрацией проекта соглашения об установлении сервитута в трех экземплярах по форме согласно Приложению № 7 к настоящему Административному регламенту;

3) в случае не подтверждения постановки на государственный кадастровый учет части земельного участка, в отношении которой устанавливается сервитут, в соответствии со схемой границ сервитута на кадастровом плане территории, предусмотренной соответственно пунктом 3.38 или пунктом 3.39 Административного регламента, обеспечивает подготовку, подписание и направление (вручение) заявителю решения администрации об отказе в установлении сервитута по форме согласно Приложению № 8 к настоящему Административному регламенту. Отказ в предоставлении муниципальной услуги в предусмотренном настоящим подпунктом случае не является препятствием для рассмотрения в установленном настоящим пунктом порядке повторно представленного заявителем уведомления о государственном кадастровом учете части земельного участка, в отношении которого устанавливается сервитут.

3.41. При отсутствии оснований для отказа в предоставлении муниципальной услуги, перечисленных в пункте 2.10 настоящего Административного регламента, должностное лицо обеспечивает подготовку, подписание и направление (вручение) проекта соглашения об установлении сервитута в следующих случаях:

1) в заявлении об установлении сервитута предусмотрено установление сервитута в отношении всего земельного участка;

2) в заявлении об установлении сервитута содержится согласие заявителя об установлении сервитута на срок до трех лет.

В случае заключения соглашения об установлении сервитута в соответствии с условиями, указанными в подпункте 2 настоящего пункта, границы действия сервитута определяются в соответствии с прилагаемой к соглашению об установлении сервитута схемой границ сервитута на кадастровом плане территории.

3.42. Соглашение об установлении сервитута в отношении земельного участка, находящегося в муниципальной собственности, должно содержать следующие данные:

1) кадастровый номер земельного участка, в отношении которого предполагается установить сервитут;

2) учетный номер части земельного участка, применительно к которой устанавливается сервитут, за исключением случая установления сервитута в отношении всего земельного участка или случая, предусмотренного подпунктом 2 пункта 3.41 Административного регламента;

3) сведения о сторонах соглашения;

4) цели и основания установления сервитута;

5) срок действия сервитута;

6) размер платы за пользование сервитутом, определяемой, если иное не установлено федеральным законом, в порядке, установленном Правительством Самарской области;

7) права лица, в интересах которого установлен сервитут, осуществлять деятельность, в целях обеспечения которой установлен сервитут;

8) обязанность лица, в интересах которого установлен сервитут, вносить плату по соглашению;

9) обязанность лица, в интересах которого установлен сервитут, после прекращения действия сервитута привести земельный участок в состояние, пригодное для его использования в соответствии с разрешенным использованием.

3.43. Общий максимальный срок административной процедуры, описанной в пункте 3.37 Административного регламента, составляет 5 рабочих дней.

3.44. Критерием принятия решения о предоставлении муниципальной услуги или отказа в ее предоставлении является наличие или отсутствие оснований для отказа в предоставлении муниципальной услуги, предусмотренных пунктом 2.10 Административного регламента.

3.45. Результатом выполнения рассматриваемой административной процедуры является выдача заявителю документа из числа документов, предусмотренных пунктами 3.37 – 3.41 Административного регламента, посредством направления данного документа заявителю по почте по адресу, содержащемуся в заявлении заявителя, либо предоставления на личном приеме (при соответствующем желании заявителя) не позднее последнего дня срока выполнения административной процедуры. При выдаче документов на личном приеме должностное лицо обязано удостовериться в том, что заявитель имеет полномочия на получение соответствующих документов, в том числе проверить документ, удостоверяющий личность, доверенность или иной документ, подтверждающий полномочие на получение соответствующих документов представителя получателя муниципальной услуги.

3.46. Способом фиксации результата административной процедуры являются предусмотренные пунктами 3.37 – 3.41 Административного регламента документы, направляемые (выдаваемые) заявителю, и их регистрация в журнале регистрации входящих документов.

3.47. Заявитель обязан подписать полученное соглашение об установлении сервитута в срок не позднее чем через 30 дней со дня его получения.

После предоставления заявителем в администрацию подписанного им проекта соглашения об установлении сервитута должностное лицо в недельный срок обеспечивает направление документов в орган регистрации прав для государственной регистрации прав ограничений (обременений), связанных с установлением сервитута за исключением случая, предусмотренного пунктом 4 статьи 39.25 Земельного кодекса Российской Федерации.

#### **IV. Формы контроля за исполнением Административного регламента**

4.1. Текущий контроль за соблюдением последовательности действий, определенных административными процедурами по предоставлению муниципальной услуги, и исполнением ответственными должностными лицами администрации положений настоящего Административного регламента и иных нормативных правовых актов, устанавливающих требования к предоставлению муниципальной услуги, а также за принятием ими решений осуществляется главой сельского поселения Малая Глушица муниципального района Большеглушицкий Самарской области.

4.2. Периодичность осуществления текущего контроля устанавливается главой сельского поселения Малая Глушица муниципального района Большеглушицкий Самарской области.

4.3. Контроль за полнотой и качеством предоставления муниципальной услуги включает в себя проведение плановых и внеплановых проверок, выявление и устранение нарушений прав заявителей, рассмотрение, принятие решений и подготовку ответов на обращения заинтересованных лиц, содержащих жалобы на действия (бездействие) должностных лиц администрации.

4.4. Периодичность проведения плановых проверок выполнения администрацией положений настоящего Административного регламента и иных нормативных правовых актов, устанавливающих требования к предоставлению муниципальной услуги, определяются планом работы администрации на текущий год.

4.5. Решение об осуществлении плановых и внеплановых проверок полноты и качества предоставления муниципальной услуги принимается главой сельского поселения Малая Глушица муниципального района Большеглушицкий Самарской области.

4.6. Плановые проверки проводятся на основании годовых планов работы, внеплановые проверки проводятся при выявлении нарушений по предоставлению муниципальной услуги или на основании обращения заявителя.

Плановые проверки проводятся не реже 1 раза в 3 года.

4.7. Плановые и внеплановые проверки полноты и качества предоставления муниципальной услуги осуществляются структурным подразделением администрации, ответственным за организацию работы по рассмотрению обращений граждан, и уполномоченными должностными лицами на основании соответствующих правовых актов.

Проверки проводятся с целью выявления и устранения нарушений прав заявителей и привлечения виновных должностных лиц к ответственности. Результаты проверок отражаются отдельной справкой или актом.

4.8. Должностные лица администрации в течение трех рабочих дней с момента поступления соответствующего запроса при проведении проверки направляют затребованные документы и копии документов, выданных по результатам предоставления муниципальной услуги.

4.9. Административную ответственность, предусмотренную законодательством за несоблюдение сроков и порядка предоставления муниципальной услуги, предусмотренного настоящим Административным регламентом, несут должностные лица администрации, участвующие в предоставлении муниципальной услуги.

4.10. Заявители и иные лица могут принимать участие в электронных опросах, форумах и анкетировании по вопросам удовлетворенности полнотой и качеством предоставления муниципальной услуги, соблюдения положений настоящего Административного регламента, сроков и последовательности действий (административных процедур), предусмотренных настоящим Административным регламентом, проводимых на Едином портале государственных и муниципальных услуг или Портале государственных и муниципальных услуг Самарской области, на официальном сайте администрации.

Заявители, направившие заявления о предоставлении муниципальной услуги, могут осуществлять контроль за ходом ее предоставления путем получения необходимой информации лично во время приема, по телефону, по письменному обращению, по электронной почте, через Единый портал государственных и муниципальных услуг или Портал государственных и муниципальных услуг Самарской области. Срок получения такой информации во время приема не может превышать 30 минут. Ответ на письменное обращение о ходе предоставления муниципальной услуги направляется не позднее двух рабочих дней со дня регистрации данного обращения. Ответ на обращение заявителя о ходе предоставления муниципальной услуги, сделанное по телефону или электронной почте, не может превышать одного рабочего дня.

**У. Досудебный (внесудебный) порядок обжалования решений и действий (бездействия) органа, предоставляющего муниципальную услугу, должностных лиц органа, предоставляющего муниципальную услугу, либо муниципальных служащих, многофункционального центра, работника многофункционального центра, а также организаций, предусмотренных частью 1.1 статьи 16 Федерального закона от 27.07.2010 № 210-ФЗ «Об организации предоставления государственных и муниципальных услуг», или их работников**

Информация для заявителей об их праве на досудебное  
(внесудебное) обжалование действий (бездействия) и решений,  
принятых (осуществляемых) в ходе предоставления  
муниципальной услуги

5.1. Заявители и иные уполномоченные лица имеют право на обжалование действий (бездействия) и решений, принятых в ходе предоставления муниципальной услуги, органа, предоставляющего муниципальную услугу, должностных лиц органа, предоставляющего муниципальную услугу, либо муниципальных служащих, многофункционального центра, работника многофункционального центра, а также организаций, предусмотренных частью 1.1 статьи 16 Федерального закона от 27.07.2010 № 210-ФЗ «Об организации предоставления государственных и муниципальных услуг», или их работников в досудебном (внесудебном) порядке.

5.2. Заявитель или его законный представитель вправе направить жалобу на нарушение порядка предоставления муниципальной услуги, содержащую требование о восстановлении или защите нарушенных прав или законных интересов заявителя органом, предоставляющим муниципальную услугу, многофункциональным центром, должностным лицом органа, предоставляющего муниципальную услугу, работником многофункционального центра, муниципальным служащим либо организациями, предусмотренными частью 1.1 статьи 16 Федерального закона от 27.07.2010 № 210-ФЗ «Об организации предоставления государственных и муниципальных услуг», или их работниками при получении данным заявителем муниципальной услуги (далее – жалоба).

5.3. Жалоба подается в письменной форме на бумажном носителе, в электронной форме в орган, предоставляющий муниципальную услугу, многофункциональный центр либо в соответствующий орган государственной власти (орган местного самоуправления) публично-правового образования, являющийся учредителем многофункционального центра (далее – учредитель многофункционального центра), а также в организации, предусмотренные частью 1.1 статьи 16 Федерального закона от 27.07.2010 № 210-ФЗ «Об организации предоставления государственных и муниципальных услуг». Жалобы на решения и действия (бездействие) руководителя органа, предоставляющего муниципальную услугу, подаются в вышестоящий орган (при его наличии) либо в случае его отсутствия рассматриваются непосредственно руководителем органа, предоставляющего муниципальную услугу. Жалобы на решения и действия (бездействие) работника многофункционального центра подаются руководителю этого многофункционального центра. Жалобы на решения и действия (бездействие) многофункционального центра подаются учредителю многофункционального центра или должностному лицу, уполномоченному нормативным правовым актом Самарской области. Жалобы на решения и действия (бездействие) работников организаций, предусмотренных частью 1.1 статьи 16 Федерального закона от 27.07.2010 № 210-ФЗ «Об организации предоставления государственных и муниципальных услуг», подаются руководителям этих организаций.

5.4. Жалоба может быть направлена по почте, через многофункциональный центр, с использованием сети «Интернет», официального сайта органа, предоставляющего муниципальную услугу, единого портала государственных и муниципальных услуг либо регионального портала государственных и муниципальных услуг, а также может быть принята при личном приеме заявителя. Жалоба на решения и действия (бездействие) многофункционального центра, работника многофункционального центра может быть направлена по почте, с использованием информационно-телекоммуникационной сети «Интернет», официального сайта многофункционального центра, единого портала государственных и муниципальных услуг либо регионального портала государственных и муниципальных услуг, а также может быть принята при личном приеме заявителя. Жалоба на решения и действия (бездействие) организаций, предусмотренных частью 1.1 статьи 16 Федерального закона от 27.07.2010 № 210-ФЗ «Об организации предоставления государственных и муниципальных услуг», а также их работников может быть направлена

по почте, с использованием информационно-телекоммуникационной сети «Интернет», официальных сайтов этих организаций, единого портала государственных и муниципальных услуг либо регионального портала государственных и муниципальных услуг, а также может быть принята при личном приеме заявителя.

#### Предмет досудебного (внесудебного) обжалования

5.5. Заявитель или его законный представитель могут обратиться с жалобой, в том числе в следующих случаях:

нарушение срока регистрации запроса о предоставлении муниципальной услуги, запроса, указанного в статье 15.1 Федерального закона от 27.07.2010 № 210-ФЗ «Об организации предоставления государственных и муниципальных услуг»;

нарушение срока предоставления муниципальной услуги. В указанном случае досудебное (внесудебное) обжалование заявителем решений и действий (бездействия) многофункционального центра, работника многофункционального центра возможно в случае, если на многофункциональный центр, решения и действия (бездействие) которого обжалуются, возложена функция по предоставлению муниципальной услуги в полном объеме в порядке, определенном частью 1.3 статьи 16 Федерального закона от 27.07.2010 № 210-ФЗ «Об организации предоставления государственных и муниципальных услуг»;

требование у заявителя документов или информации либо осуществления действий, представление или осуществление которых не предусмотрено нормативными правовыми актами Российской Федерации, нормативными правовыми актами Самарской области, муниципальными правовыми актами для предоставления муниципальной услуги;

требование у заявителя при предоставлении муниципальной услуги документов или информации, отсутствие и (или) недостоверность которых не указывались при первоначальном отказе в приеме документов, необходимых для предоставления муниципальной услуги, либо в предоставлении муниципальной услуги, за исключением случаев, предусмотренных пунктом 4 части 1 статьи 7 Федерального закона от 27.07.2010 № 210-ФЗ «Об организации предоставления государственных и муниципальных услуг». В указанном случае досудебное (внесудебное) обжалование заявителем решений и действий (бездействия) многофункционального центра, работника многофункционального центра возможно в случае, если на многофункциональный центр, решения и действия (бездействие) которого обжалуются, возложена функция по предоставлению муниципальной услуги в полном объеме в порядке, определенном частью 1.3 статьи 16 Федерального закона от 27.07.2010 № 210-ФЗ «Об организации предоставления государственных и муниципальных услуг»;

отказ в приеме документов, представление которых предусмотрено нормативными правовыми актами Российской Федерации, нормативными правовыми актами Самарской области, муниципальными правовыми актами для предоставления муниципальной услуги, у заявителя;

отказ в предоставлении муниципальной услуги, если основания отказа не предусмотрены федеральными законами и принятыми в соответствии с ними иными нормативными правовыми актами Российской Федерации, законами и иными нормативными правовыми актами Самарской области, муниципальными правовыми актами. В указанном случае досудебное (внесудебное) обжалование заявителем решений и действий (бездействия) многофункционального центра, работника многофункционального центра возможно в случае, если на многофункциональный центр, решения и действия (бездействие) которого обжалуются, возложена функция по предоставлению муниципальной услуги в полном объеме в порядке, определенном частью 1.3 статьи 16 Федерального закона от 27.07.2010 № 210-ФЗ «Об организации предоставления государственных и муниципальных услуг»;

затребование с заявителя при предоставлении муниципальной услуги платы, не предусмотренной нормативными правовыми актами Российской Федерации, нормативными правовыми актами Самарской области, муниципальными правовыми актами;

отказ органа, предоставляющего муниципальную услугу, должностного лица органа, предоставляющего муниципальную услугу, многофункционального центра, работника многофункционального центра, организаций, предусмотренных частью 1.1 статьи 16 Федерального закона от 27.07.2010 № 210-ФЗ «Об организации предоставления государственных и муниципальных услуг», или их работников в исправлении допущенных ими опечаток и ошибок в выданных в результате предоставления муниципальной услуги документах либо нарушение установленного срока таких исправлений. В указанном случае досудебное (внесудебное) обжалование заявителем решений и действий (бездействия) многофункционального центра, работника многофункционального центра возможно в случае, если на многофункциональный центр, решения и действия (бездействие) которого обжалуются, возложена функция по предоставлению муниципальной услуги в полном объеме в порядке, определенном частью 1.3 статьи 16 Федерального закона от 27.07.2010 № 210-ФЗ «Об организации предоставления государственных и муниципальных услуг»;

нарушение срока или порядка выдачи документов по результатам предоставления муниципальной услуги;

приостановление предоставления муниципальной услуги, если основания приостановления не предусмотрены федеральными законами и принятыми в соответствии с ними иными нормативными правовыми актами Российской Федерации, законами и иными нормативными правовыми актами Самарской области, муниципальными правовыми актами. В указанном случае досудебное (внесудебное) обжалование заявителем решений и действий (бездействия) многофункционального центра, работника многофункционального центра возможно в случае, если на многофункциональный центр, решения и действия (бездействие) которого обжалуются, возложена функция по предоставлению муниципальной услуги в полном объеме в порядке, определенном частью 1.3 статьи 16 Федерального закона от 27.07.2010 № 210-ФЗ «Об организации предоставления государственных и муниципальных услуг».

Исчерпывающий перечень оснований для продления  
срока рассмотрения жалобы и случаев,  
в которых ответ на жалобу не дается

5.6. Основания для продления срока рассмотрения жалобы и случаи, в которых ответ на жалобу не дается, не предусмотрены.

Основания для начала процедуры досудебного (внесудебного) обжалования

5.7. Основанием для начала процедуры досудебного (внесудебного) обжалования является поступление в орган, предоставляющий муниципальную услугу, многофункциональный центр либо учредителю многофункционального центра, а также в организации, предусмотренные частью 1.1 статьи 16 Федерального закона от 27.07.2010 № 210-ФЗ «Об организации предоставления государственных и муниципальных услуг», жалобы.

5.8. Жалоба должна содержать:

1) наименование органа, предоставляющего муниципальную услугу, должностного лица органа, предоставляющего муниципальную услугу, либо муниципального служащего, многофункционального центра, его руководителя и (или) работника, организаций, предусмотренных частью 1.1 статьи 16 Федерального закона от 27.07.2010 № 210-ФЗ «Об организации предоставления государственных и муниципальных услуг», их руководителей и (или) работников, решения и действия (бездействие) которых обжалуются;

2) фамилию, имя, отчество (последнее – при наличии), сведения о месте жительства заявителя, а также номер (номера) контактного телефона, адрес (адреса) электронной почты (при наличии) и почтовый адрес, по которым должен быть направлен ответ заявителю;

3) сведения об обжалуемых решениях и действиях (бездействии) органа, предоставляющего муниципальную услугу, должностного лица органа, предоставляющего



муниципальную услугу, либо муниципального служащего многофункционального центра, работника многофункционального центра, организаций, предусмотренных частью 1.1 статьи 16 Федерального закона от 27.07.2010 № 210-ФЗ «Об организации предоставления государственных и муниципальных услуг», их работников;

4) доводы, на основании которых заявитель не согласен с решением и действием (бездействием) органа, предоставляющего муниципальную услугу, должностного лица органа, предоставляющего муниципальную услугу, либо муниципального служащего, многофункционального центра, работника многофункционального центра, организаций, предусмотренных частью 1.1 статьи 16 Федерального закона от 27.07.2010 № 210-ФЗ «Об организации предоставления государственных и муниципальных услуг», их работников. Заявителем могут быть представлены документы (при наличии), подтверждающие доводы заявителя, либо их копии.

Права заявителя на получение информации и документов,  
необходимых для обоснования и рассмотрения жалобы

5.9. Заявитель имеет право на получение информации и документов, необходимых для обоснования и рассмотрения жалобы.

Сроки рассмотрения жалобы

5.10. Жалоба, поступившая в орган, предоставляющий муниципальную, услугу, многофункциональный центр, учредителю многофункционального центра, в организации, предусмотренные частью 1.1 статьи 16 Федерального закона от 27.07.2010 № 210-ФЗ «Об организации предоставления государственных и муниципальных услуг», либо вышестоящий орган (при его наличии), подлежит рассмотрению в течение пятнадцати рабочих дней со дня ее регистрации, а в случае обжалования отказа органа, предоставляющего муниципальную услугу, многофункционального центра, организаций, предусмотренных частью 1.1 статьи 16 Федерального закона от 27.07.2010 № 210-ФЗ «Об организации предоставления государственных и муниципальных услуг», в приеме документов у заявителя либо в исправлении допущенных опечаток и ошибок или в случае обжалования нарушения установленного срока таких исправлений – в течение пяти рабочих дней со дня ее регистрации.

Результат досудебного (внесудебного) обжалования  
применительно к каждой процедуре либо инстанции обжалования

5.11. По результатам рассмотрения жалобы принимается одно из следующих решений:

жалоба удовлетворяется, в том числе в форме отмены принятого решения, исправления допущенных опечаток и ошибок в выданных в результате предоставления муниципальной услуги документах, возврата заявителю денежных средств, взимание которых не предусмотрено нормативными правовыми актами Российской Федерации, нормативными правовыми актами Самарской области, муниципальными правовыми актами;

в удовлетворении жалобы отказывается.

5.12. Не позднее дня, следующего за днем принятия решения, заявителю в письменной форме и по желанию заявителя в электронной форме направляется мотивированный ответ о результатах рассмотрения жалобы.

5.13. В случае признания жалобы подлежащей удовлетворению в ответе заявителю, дается информация о действиях, осуществляемых органом, предоставляющим государственную услугу, органом, предоставляющим муниципальную услугу, многофункциональным центром, в целях незамедлительного устранения выявленных нарушений при оказании государственной или муниципальной услуги, а также приносятся извинения за доставленные неудобства и указывается информация о дальнейших действиях, которые необходимо совершить заявителю в целях получения государственной или муниципальной услуги;

5.14. В случае признания жалобы не подлежащей удовлетворению в ответе заявителю, даются аргументированные разъяснения о причинах принятого решения, а также информация о порядке обжалования принятого решения.

5.15. В случае установления в ходе или по результатам рассмотрения жалобы признаков состава административного правонарушения или преступления должностное лицо, работник, наделенные полномочиями по рассмотрению жалоб, незамедлительно направляют имеющиеся материалы в органы прокуратуры.

Приложение № 1  
к Административному регламенту  
предоставления муниципальной услуги  
«Заключение соглашений об установлении  
сервитутов в отношении земельных участков,  
находящихся в муниципальной собственности»

Главе сельского поселения Малая Глушица  
муниципального района Большеглушицкий  
Самарской области

\_\_\_\_\_  
*(наименование руководителя и уполномоченного  
органа)*

\_\_\_\_\_  
*для юридических лиц: наименование, место нахождения,*

\_\_\_\_\_  
*ОГРН, ИНН<sup>1</sup>*

\_\_\_\_\_  
*для физических лиц: фамилия, имя и (при наличии) отчество,*

\_\_\_\_\_  
*дата и место рождения, адрес места жительства (регистрации)*

\_\_\_\_\_  
*реквизиты документа, удостоверяющего личность*

\_\_\_\_\_  
*(наименование, серия и номер, дата выдачи,  
наименование органа, выдавшего документ)*

\_\_\_\_\_  
*номер телефона, факс*

\_\_\_\_\_  
*почтовый адрес и (или) адрес электронной почты для связи*

**ЗАЯВЛЕНИЕ**

о заключении соглашения об установлении сервитута  
в отношении земельного участка,  
находящегося в муниципальной собственности

Прошу заключить соглашение об установлении сервитута в отношении земельного участка/части земельного участка (*нужное подчеркнуть*), имеющего кадастровый номер \_\_\_\_\_ для целей (*нужное подчеркнуть*):

<sup>1</sup> ОГРН и ИНН не указываются в отношении иностранных юридических лиц.

размещения линейных объектов, сооружений связи, специальных информационных знаков и защитных сооружений, не препятствующих разрешенному использованию земельного участка;

проведения изыскательских работ;

ведения работ, связанных с использованием недрами,

на срок \_\_\_\_\_.

Выражаю согласие об установлении сервитута в отношении части земельного участка, находящегося в муниципальной собственности, без проведения работ, в результате которых обеспечивается подготовка документов, содержащих необходимые для осуществления государственного кадастрового учета сведения о части земельного участка в отношении которой предполагается установить сервитут, без осуществления государственного кадастрового учета указанной части земельного участка и без государственной регистрации ограничения (обременения), возникающего в связи с установлением данного сервитута.<sup>2</sup>

К заявлению прилагаю следующие документы:

1) схема границ сервитута на кадастровом плане территории;

2) документ, подтверждающий полномочия представителя заявителя (в случае, если с заявлением о заключении соглашения об установлении сервитута обращается представитель заявителя).

Прошу результат предоставления муниципальной услуги в форме документа на бумажном носителе прошу:

а) вручить лично;

б) направить по месту фактического проживания (месту нахождения) в форме документа на бумажном носителе.

(нужное подчеркнуть)

Даю согласие на обработку моих персональных данных, указанных в заявлении в порядке, установленном законодательством Российской Федерации о персональных данных.<sup>3</sup>

\_\_\_\_\_  
(подпись)

*М.П.*  
(для юридических  
лиц)

\_\_\_\_\_  
(фамилия, имя и (при наличии) отчество подписавшего лица,

\_\_\_\_\_  
наименование должности подписавшего лица либо указание

\_\_\_\_\_  
на то, что подписавшее лицо является представителем по

\_\_\_\_\_  
доверенности)

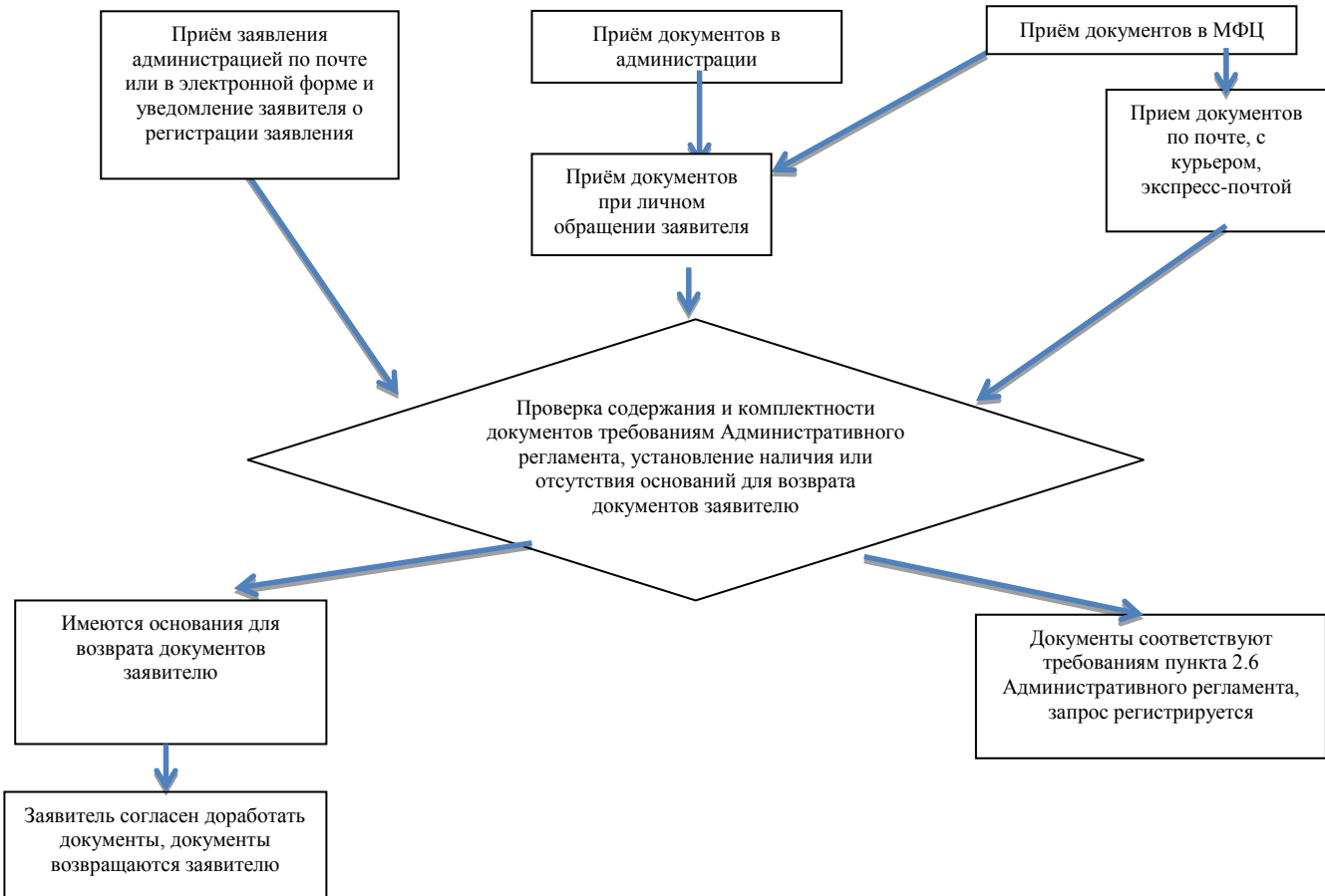
Приложение № 2  
к Административному регламенту  
предоставления муниципальной услуги  
«Заключение соглашений об установлении  
сервитутов в отношении земельных участков,  
находящихся в муниципальной собственности»

<sup>2</sup> Может быть указано лишь при установлении сервитута при отсутствии государственного кадастрового учета части земельного участка, в отношении которой устанавливается сервитут, и в случае обращения с заявлением об установлении сервитута на срок до трех лет.

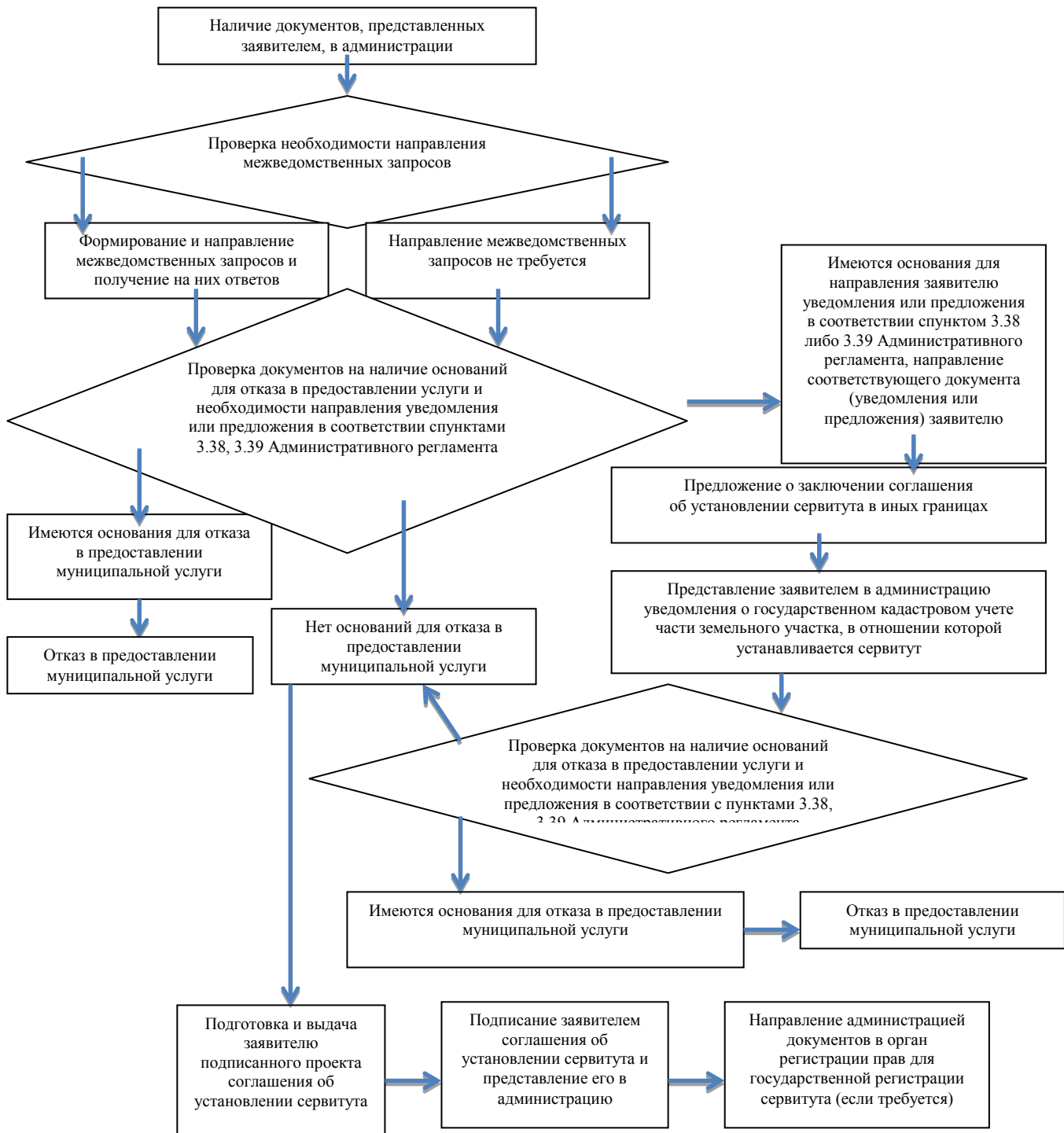
<sup>3</sup> Указывается в случае, если заявителем является физическое лицо.

## Блок-схемы административных процедур

Блок-схема № 1: Представление документов заявителя в администрацию



**Блок-схема № 2: Рассмотрение в администрации заявления о заключении соглашения об установлении сервитута и документов, необходимых для предоставления муниципальной услуги**



Приложение № 3  
к Административному регламенту  
предоставления муниципальной услуги  
«Заключение соглашений об установлении  
сервитутов в отношении земельных участков,  
находящихся в муниципальной собственности»

Бланк уполномоченного органа

\_\_\_\_\_  
наименование и почтовый адрес  
получателя муниципальной услуги  
(для юридических лиц)

\_\_\_\_\_  
ФИО, почтовый адрес получателя  
муниципальной услуги  
(для физических лиц)

Уведомление о регистрации запроса (заявления),  
направленного по почте (в электронной форме)

«\_\_» \_\_\_\_\_ 20\_\_ г.  
(дата)

Ваше заявление (уведомление) о предоставлении муниципальной услуги по заключению соглашения об установлении сервитута, направленное Вами в наш адрес по почте (в электронной форме), принято

«\_\_» \_\_\_\_\_ 20\_\_ г. и зарегистрировано № \_\_\_\_\_.

Специалист \_\_\_\_\_

Глава сельского поселения Малая Глушица  
муниципального района Большеглушицкий  
Самарской области  
(уполномоченное лицо)

\_\_\_\_\_  
(подпись) (фамилия, инициалы)

М.П.

Приложение № 4  
к Административному регламенту  
предоставления муниципальной услуги  
«Заключение соглашений об установлении  
сервитутов в отношении земельных участков,  
находящихся в муниципальной собственности»

**РАСПИСКА**  
о приеме документов, необходимых для предоставления  
муниципальной услуги

Дана

\_\_\_\_\_  
*(наименование – для заявителя – юридического лица,  
фамилия, имя, отчество – для заявителя – физического лица)*  
в том, что от него (нее) « \_\_\_ » \_\_\_\_\_ 20\_\_ г. получены следующие  
документы:

№ п/п	Наименование документа	Количество листов
1		
2		
3		

Итого предоставленных документов: \_\_\_\_\_  
Документы зарегистрированы под № \_\_\_\_\_ от « \_\_\_ » \_\_\_\_\_ 20\_\_ г.

\_\_\_\_\_  
(должность, инициалы, фамилия  
должностного лица, принявшего документы)

\_\_\_\_\_  
(подпись)

« \_\_\_ » \_\_\_\_\_ 20\_\_ г.

Приложение № 5  
к Административному регламенту  
предоставления муниципальной услуги  
«Заключение соглашений об установлении  
сервитутов в отношении земельных участков,  
находящихся в муниципальной собственности»

Бланк уполномоченного органа

---

наименование и почтовый адрес  
получателя муниципальной услуги  
*(для юридических лиц)*

---

ФИО, почтовый адрес получателя  
муниципальной услуги  
*(для физических лиц)*

Уведомление о возможности  
заключения соглашения об установлении  
сервитута в границах, предложенных заявителем

Рассмотрев заявление о заключении соглашения об установлении сервитута от «\_\_\_» \_\_\_\_\_ 20\_\_ г. № \_\_\_\_\_, администрация сельского поселения Малая Глушица муниципального района Большеглушицкий Самарской области информирует о возможности заключения соглашения об установлении сервитута в предложенных Вами границах, указанных на прилагаемой к заявлению схеме границ сервитута на кадастровом плане территории.

Просим Вас обеспечить проведение работ, в результате которых будут подготовлены документы, содержащие необходимые для осуществления государственного кадастрового учета сведения о части земельного участка, в отношении которой устанавливается сервитут, а также обратиться за осуществлением государственного кадастрового учета указанной части земельного участка. По окончании проведения указанных работ просим представить в администрацию сельского поселения Малая Глушица муниципального района Большеглушицкий Самарской области уведомление о государственном кадастровом учете части земельного участка, в отношении которой устанавливается сервитут, для подготовки проекта соглашения об установлении сервитута.

Глава сельского поселения Малая Глушица  
муниципального района Большеглушицкий  
Самарской области

(уполномоченное лицо)

\_\_\_\_\_  
М.П.(подпись) (фамилия, инициалы)

Приложение № 6  
к Административному регламенту  
предоставления муниципальной услуги  
«Заключение соглашений об установлении  
сервитутов в отношении земельных участков,  
находящихся в муниципальной собственности»



Бланк уполномоченного органа

---

наименование и почтовый адрес  
получателя муниципальной услуги  
(для юридических лиц)

---

ФИО, почтовый адрес получателя  
муниципальной услуги  
(для физических лиц)

Предложение о заключении соглашения  
об установлении сервитута в иных границах

Рассмотрев о заключении соглашения об установлении сервитута от «\_\_» \_\_\_\_\_ 20\_\_ г. № \_\_\_\_\_, администрация сельского поселения Малая Глушица муниципального района Большеглушицкий Самарской области сообщает Вам о невозможности установления сервитута в предложенных Вами границах, указанных на приложенной к рассматриваемому заявлению схеме границ сервитута на кадастровом плане территории, по следующей причине: \_\_\_\_\_.

Администрация сельского поселения Малая Глушица муниципального района Большеглушицкий Самарской области предлагает Вам рассмотреть подготовленный администрацией сельского поселения Малая Глушица муниципального района Большеглушицкий Самарской области иной вариант схемы границ сервитута на кадастровом плане территории, прилагаемый к настоящему письму.

В случае Вашего согласия с подготовленным вариантом схемы границ сервитута на кадастровом плане территории просим Вас обеспечить проведение работ, в результате которых будут подготовлены документы, содержащие необходимые для осуществления государственного кадастрового учета сведения о части земельного участка, в отношении которой устанавливается сервитут, в соответствии с прилагаемой к настоящему сообщению схемой границ сервитута на кадастровом плане территории, а также обратиться за осуществлением государственного кадастрового учета указанной части земельного участка. По окончании проведения указанных работ просим представить в администрацию сельского поселения Малая Глушица муниципального района Большеглушицкий Самарской области уведомление о государственном кадастровом учете части земельного участка, в отношении которой устанавливается сервитут.

В случае обращения за установлением сервитута на срок до трех лет и наличия в рассматриваемом заявлении согласия на заключение соглашения об установлении сервитута без осуществления государственного кадастрового учета части земельного участка, в отношении которой устанавливается сервитут, а также без государственной регистрации ограничения (обременения), возникающего в связи с установлением сервитута, просим выразить в письменной форме согласие либо несогласие с подготовленным администрацией сельского поселения Малая Глушица муниципального района Большеглушицкий Самарской области вариантом схемы границ сервитута на кадастровом плане территории.

В случае Вашего несогласия с подготовленным администрацией сельского поселения Малая Глушица муниципального района Большеглушицкий Самарской области вариантом схемы границ сервитута на кадастровом плане территории, подготовка проекта соглашения об установлении сервитута не будет осуществлена.

Приложение - подготовленный администрацией сельского поселения Малая Глушица муниципального района Большеглушицкий Самарской области вариант схемы границ сервитута на кадастровом плане территории.

Глава муниципального района  
Большеглушицкий Самарской области  
(уполномоченное лицо)

\_\_\_\_\_ (подпись) (фамилия, инициалы)

М.П.

Приложение № 7  
к Административному регламенту  
предоставления муниципальной услуги  
«Заключение соглашений об установлении  
сервитутов в отношении земельных участков,  
находящихся в муниципальной собственности»

форма

Соглашение № \_\_\_\_  
об установлении сервитута в отношении земельного участка, находящегося в  
муниципальной собственности

село Малая Глушица  
Самарской области

\_\_\_\_\_ года  
Две тысячи \_\_\_\_\_ года

Мы, нижеподписавшиеся: **Администрация сельского поселения Малая Глушица муниципального района Большеглушицкий Самарской области Российской Федерации**, ИНН 6375191178, ОГРН 1056375017962, юридический адрес: 446191, РФ, Самарская область, Большеглушицкий район, с. Малая Глушица, ул. Советская, д. 60, действующая от имени **Муниципального учреждения – сельского поселения Малая Глушица муниципального района Большеглушицкий Самарской области Российской Федерации**, в лице главы сельского поселения Малая Глушица муниципального района Большеглушицкий Самарской области \_\_\_\_\_, действующего на основании Устава сельского поселения Малая Глушица муниципального района Большеглушицкий Самарской области, зарегистрированного 21.07.2015 года №RU 635043042015002 Управлением Министерства юстиции Российской Федерации по Самарской области, именуемая (-ый) в дальнейшем «Уполномоченный орган», с одной стороны, и

(для юридических лиц: наименование без сокращения, место нахождения, ОГРН, ИНН, КПП; для физических лиц: фамилия, имя и (при наличии) отчество, дата рождения, реквизиты документа, удостоверяющего личность, и адрес места регистрации)

в лице \_\_\_\_\_

(наименование должности, фамилия, имя и (при наличии) отчество лица,

подписывающего договор от имени Сервитуария; если физическое лицо действует от собственного имени, соответствующие строки исключаются из текста договора) действующего на основании \_\_\_\_\_

(наименование документа, на основании которого действует представитель; если физическое лицо действует от собственного имени, соответствующие строки исключаются из текста договора)

именуемый (-ая, -ое) в дальнейшем «Сервитуарий», с другой стороны, далее при совместном упоминании именуемые «стороны», в соответствии с пунктом \_\_\_ статьи 39.23 Земельного кодекса Российской Федерации заключили настоящее соглашение о нижеследующем:

## 1. Предмет Соглашения

1.1. По настоящему Соглашению Уполномоченный орган предоставляет Сервитуарию право ограниченного пользования земельным участком, с кадастровым номером: \_\_\_\_\_, расположенным по адресу : \_\_\_\_\_ (в дальнейшем именуемый «земельный участок») или его частью<sup>4</sup> с учетным номером \_\_\_\_\_ (учетный номер не указывается в случае установления сервитута в отношении всего земельного участка или в случае, предусмотренном подпунктом 2 пункта 3.41 Административного регламента) в целях \_\_\_\_\_ (указывается цель ограниченного пользования земельным участком) и на основании \_\_\_\_\_ (указывается основание установления сервитута в соответствии со статьей 39.23 Земельного кодекса Российской Федерации).

1.2. Земельный участок находится в муниципальной собственности сельского поселения Малая Глушица муниципального района Большеглушицкий Самарской области, что \_\_\_\_\_ подтверждается \_\_\_\_\_.

1.3. Устанавливаемый по настоящему Соглашению сервитут действует в границах, определенных сторонами на схеме границ сервитута на кадастровом плане территории, являющейся в приложении к настоящему Соглашению<sup>5</sup>.

<sup>4</sup>Конкретная формулировка выбирается исходя из обстоятельств заключения соглашения об установлении сервитута: в границах всего земельного участка или в отношении его части.

<sup>5</sup>Данный пункт подлежит включению в Соглашение в случаях, предусмотренных пунктом 4 статьи 39.25 Земельного кодекса Российской Федерации.

1.4. Устанавливаемый по настоящему Соглашению сервитут действует в отношении всего земельного участка, указанного в пункте 1.1 настоящего Соглашения, либо в отношении его части, указанной в пункте 1.1 настоящего Соглашения, в границах, указанных в кадастровой выписке о земельном участке, являющейся приложением к настоящему Соглашению.

1.5. Право ограниченного пользования земельным участком включает в себя \_\_\_\_\_ (указывается содержание сервитута согласно пункту 1 статьи 274 Гражданского кодекса Российской Федерации и пункту 1 статьи 23 Земельного кодекса Российской Федерации).

## 2. Плата за сервитут

2.1. Размер платы за сервитут, устанавливаемый по настоящему Соглашению, если иное не установлено федеральным законом, определяется в порядке, установленном Правительством Самарской области, и составляет \_\_\_\_\_ (сумма прописью) рублей за \_\_\_\_\_ (период определяется в соответствии с порядком, например, за каждый год срока действия сервитута).

2.2. Сервитуарий обязуется оплачивать предусмотренную пунктом 2.1 настоящего Соглашения плату за сервитут в следующие сроки \_\_\_\_\_ (указывается срок оплаты).

2.3. Сервитуарий обязуется оплачивать предусмотренную пунктом 2.1 настоящего Соглашения плату за сервитут по следующим реквизитам:

\_\_\_\_\_.

## 3. Срок действия сервитута

3.1. Срок действия сервитута, устанавливаемого по настоящему Соглашению, составляет \_\_\_\_\_ (указывается срок действия сервитута указывается в месяцах).

3.2. Сервитут вступает в силу со дня его государственной регистрации в Едином государственном реестре недвижимости.

3.3. Сервитут вступает в силу со дня подписания настоящего Соглашения уполномоченными представителями обеих сторон<sup>6</sup>.

## 4. Права и обязанности сторон

4.1. По настоящему Соглашению Сервитуарий обязуется:

4.1.1. вносить плату за сервитут в размере, порядке и сроки, определенные разделом 2 настоящего Соглашения;

<sup>6</sup>В случаях, предусмотренных пунктом 4 статьи 39.25 Земельного кодекса Российской Федерации государственная регистрация сервитута не осуществляется. Соответственно, пункт 3.2 Соглашения подлежит исключению.

4.1.2. использовать земельный участок/ его часть, указанный в пункте 1.1 настоящего Соглашения, в соответствии с основаниями и целями установления сервитута, определенным в настоящем Соглашении;

4.1.3. не допускать загрязнение, истощение, деградацию, порчу, уничтожение земель и почв и иное негативное воздействие на земли и почвы;

4.1.4. привести земельный участок, указанный в пункте 1.1 настоящего Соглашения, в состояние, пригодное для его использования в соответствии с разрешенным использованием в течение \_\_\_\_\_ дней после прекращения действия сервитута, установленного настоящим Соглашением;

4.1.5. выполнять иные требования, предусмотренные Земельным кодексом Российской Федерации, федеральными законами.

4.2. По настоящему Соглашению Сервитуарий вправе осуществлять деятельность, в целях обеспечения которой установлен сервитут.

4.3. По настоящему Соглашению Уполномоченный орган обязуется:

4.3.1. предоставить земельный участок, указанный в пункте 1.1 настоящего Соглашения, в ограниченное пользование Сервитуарию в соответствии с условиями настоящего Соглашения;

4.3.2. не препятствовать Сервитуарию в осуществлении им деятельности, в целях обеспечения которой установлен сервитут.

4.4. По настоящему Соглашению Уполномоченный орган вправе:

4.4.1. в одностороннем порядке изменять размер платы за сервитут, определенный пунктом 2.1 настоящего Соглашения в случае изменения постановления Правительства Самарской области, которым определен порядок определения размера платы за сервитут;

4.4.2. требовать прекращения действия сервитута в случае, если основания установления сервитута отпали после заключения настоящего Соглашения;

4.4.3. в судебном порядке досрочно расторгнуть настоящее Соглашение в случае, если осуществление прав Сервитуария противоречит условиям настоящего Соглашения.

4.5. Обременение земельного участка, указанного в пункте 1.1 настоящего Соглашения, сервитутом не лишает Уполномоченный орган права распоряжения указанным земельным участком.

## 5. Расторжение настоящего договора

5.1. Досрочное расторжение настоящего Соглашения возможно на основании письменного соглашения обеих сторон либо на основании решения суда при существенном нарушении Сервитуарием настоящего Соглашения.

## 6. Заключительные положения

6.1. Вопросы, не урегулированные настоящим Соглашением, подлежат разрешению в соответствии с действующим законодательством Российской Федерации.

6.2. Стороны договорились урегулировать споры, вытекающие из настоящего Соглашения, путем переговоров.

6.3. Настоящее Соглашение составлено на \_\_\_\_ (количество листов прописью) листах.

6.4. Настоящее Соглашение составлено в трех <sup>7</sup> экземплярах: по одному для Уполномоченного органа и Сервитуария и один – для органа, осуществляющего государственную регистрацию прав на недвижимое имущество и сделок с ним.

6.5. Приложениями к настоящему Соглашению являются:

1) схема границ сервитута на кадастровом плане территории;<sup>8</sup>

2) кадастровая выписка о земельном участке, указанном в пункте 1.1 настоящего Соглашения, содержащая внесенные в государственный кадастр недвижимости (Единый государственный реестр недвижимости) сведения о частях данного земельного участка, на которые распространяется сфера действия сервитута;

3) расчет размера платы за сервитут.

## 7. Место нахождения (жительства) и другие реквизиты сторон

Уполномоченный орган:

**Администрация сельского поселения Малая Глушица муниципального района Большеглушицкий Самарской области**

Юридический адрес: 446191, Самарская область, Большеглушицкий район, с. Малая Глушица, ул. Советская, дом 60, ИНН 6375191178, ОГРН 1056375017962, действующая от имени **Муниципального учреждения – сельского поселения Малая Глушица муниципального района Большеглушицкий Самарской области Российской Федерации**, в лице главы сельского поселения Малая Глушица муниципального района Большеглушицкий Самарской области \_\_\_\_\_

Сервитуарий:

(Наименование юридического лица без сокращения либо фамилия, имя и (при наличии) отчество физического лица в именительном падеже)

Место нахождения (либо жительства)<sup>9</sup>: \_\_\_\_\_

ИНН \_\_\_\_\_

<sup>7</sup> Соглашение может быть составлено в большем или меньшем количестве экземпляров, например, в случае отсутствия необходимости государственной регистрации сервитута в соответствии с пунктом 4 статьи 39.25 Земельного кодекса Российской Федерации.

<sup>8</sup> Данный пункт подлежит включению в Соглашение в случаях, предусмотренных пунктом 4 статьи 39.25 Земельного кодекса Российской Федерации.

<sup>9</sup> В отношении физических лиц указывается место жительства.

(Наименование должности, фамилия, имя и (при наличии) отчество лица, подписывающего Соглашение от имени юридического лица либо указание, что от имени физического лица действует представитель)

---

(Ф.И.О. полностью)

---

(подпись)

Приложение № 8  
к Административному регламенту  
предоставления муниципальной услуги  
«Заключение соглашений об установлении  
сервитутов в отношении земельных участков,  
находящихся в муниципальной собственности»

Примерная форма решения  
(решение принимается в форме постановления администрации)

Об отказе в установлении сервитута в отношении земельного участка, находящегося в муниципальной собственности

Рассмотрев заявление \_\_\_\_ (наименование юридического лица либо фамилия, имя и (при наличии) отчество физического лица в родительном падеже) от \_\_\_\_ входящий номер \_\_\_\_ о заключении соглашения об установлении сервитута в отношении земельного участка, находящегося в муниципальной собственности, в соответствии с подпунктом \_\_\_\_ пункта 4 статьи 39.26 Земельного кодекса Российской Федерации, Административным регламентом предоставления муниципальной услуги «Заключение соглашений об установлении сервитутов в отношении земельных участков, находящихся в муниципальной собственности», администрация сельского поселения Малая Глушица муниципального района Большеглушицкий Самарской области

ПОСТАНОВЛЯЕТ:

1. Отказать \_\_\_\_\_ (наименование юридического лица либо фамилия, имя и (при наличии) отчество физического лица в дательном падеже), имеющему место нахождения/жительства (ненужное удалить): \_\_\_\_\_, ОГРН<sup>10</sup> \_\_\_\_\_, ИНН \_\_\_\_\_, дата и место рождения<sup>11</sup>: \_\_\_\_\_, реквизиты документа, удостоверяющего личность: (наименование, серия и номер, дата выдачи, наименование органа, выдавшего документ), в заключении соглашения об установлении сервитута в отношении земельного участка, расположенного по адресу: \_\_\_\_\_.

<sup>10</sup> ОГРН и ИНН указываются в отношении юридических лиц (кроме иностранных). При подготовке решения в отношении физических лиц соответствующие слова исключаются.

<sup>11</sup> Дата и место рождения, а также реквизиты документа, удостоверяющего личность, указываются в отношении физических лиц. При подготовке решения в отношении юридических лиц соответствующие слова исключаются.

2. Основанием для отказа является (указать нужное): \_\_\_\_\_<sup>12</sup>,

Не постановка на государственный кадастровый учет части земельного участка, в отношении которой устанавливается сервитут, в соответствии со схемой границ сервитута. Настоящий отказ в предоставлении муниципальной услуги не является препятствием для рассмотрения повторно представленного Вами уведомления о государственном кадастровом учете части земельного участка, в отношении которой устанавливается сервитут.<sup>13</sup>

Глава муниципального района

Большеглушицкий Самарской области \_\_\_\_\_

(уполномоченное лицо)

(подпись) (фамилия, инициалы)

М.П.

---

<sup>12</sup> Указываются все основания для отказа со ссылкой на конкретные положения Земельного кодекса Российской Федерации, предусмотренные статьей 39.26 а также со ссылкой на соответствующий подпункт (подпункты) пункта 2.10 Административного регламента.

<sup>13</sup> Слова «Настоящий отказ в предоставлении муниципальной услуги не является препятствием для рассмотрения повторно представленного Вами уведомления о государственном кадастровом учете части земельного участка, в отношении которого устанавливается сервитут» указываются, если основанием для отказа с предоставлением муниципальной услуги послужила непостановка на государственный кадастровый учет части земельного участка, в отношении которой устанавливается сервитут, в соответствии со схемой границ сервитута.



Приложение № 9  
к Административному регламенту  
предоставления муниципальной услуги  
«Заключение соглашений об установлении  
сервитутов в отношении земельных участков,  
находящихся в муниципальной собственности»

Главе сельского поселения Малая Глушица  
муниципального района Большеглушицкий  
Самарской области

\_\_\_\_\_  
(наименование руководителя и уполномоченного  
органа)

\_\_\_\_\_  
для юридических лиц: наименование, место нахождения,

\_\_\_\_\_  
ОГРН, ИНН<sup>14</sup>

\_\_\_\_\_  
для физических лиц: фамилия, имя и (при наличии) отчество,

\_\_\_\_\_  
дата и место рождения, адрес места жительства (регистрации)

\_\_\_\_\_  
реквизиты документа, удостоверяющего личность

\_\_\_\_\_  
(наименование, серия и номер, дата выдачи,  
наименование органа, выдавшего документ)

\_\_\_\_\_  
номер телефона, факс

\_\_\_\_\_  
почтовый адрес и (или) адрес электронной почты для связи

### УВЕДОМЛЕНИЕ

о государственном кадастровом учете части земельного участка, в отношении которого  
устанавливается сервитут

(Наименование – для заявителя – юридического лица, фамилия, имя, отчество – для  
заявителя – физического лица) обратилось в (наименование уполномоченного органа) с  
заявлением о заключении соглашения об установлении сервитута от «\_\_\_» \_\_\_\_\_ 20\_\_  
г. № \_\_\_\_\_.

По результатам рассмотрения данного заявления в адрес (наименование – для  
заявителя – юридического лица, фамилия, имя, отчество – для заявителя – физического  
лица) поступило (нужное подчеркнуть):

- уведомление о возможности заключения соглашения об установлении сервитута в  
предложенных заявителем границах от «\_\_\_» \_\_\_\_\_ 20\_\_ г.;

- предложение о заключении соглашения об установлении сервитута в иных границах  
с приложением схемы границ сервитута на кадастровом плане территории от «\_\_\_»  
\_\_\_\_\_ 20\_\_ г.

<sup>14</sup> ОГРН и ИНН не указываются в отношении иностранных юридических лиц.

На основании полученного уведомления/предложения (*нужное подчеркнуть*) был осуществлен государственный кадастровый учет части земельного участка, в отношении которого устанавливается сервитут с присвоением следующих учетных номеров: \_\_\_\_\_ . Прошу направить проект соглашения об установлении сервитута.

Приложение:

- кадастровая выписка о земельном участке, содержащая сведения о государственном кадастровом учете части указанного земельного участка, в отношении которых устанавливается сервитут<sup>15</sup>.

\_\_\_\_\_  
(подпись)

М.П.  
(для юридических  
лиц)

\_\_\_\_\_  
(фамилия, имя и (при наличии) отчество подписавшего лица,  
наименование должности подписавшего лица либо указание  
на то, что подписавшее лицо является представителем по  
доверенности)

<sup>15</sup>В случае непредставления данного документа заявителем, он подлежит запросу администрацией в порядке межведомственного взаимодействия.

Приложение № 10  
к Административному регламенту  
предоставления муниципальной услуги  
«Заключение соглашений об установлении  
сервитутов в отношении земельных участков,  
находящихся в муниципальной собственности»

**КОНТАКТНЫЕ КООРДИНАТЫ  
АДМИНИСТРАЦИИ СЕЛЬСКОГО ПОСЕЛЕНИЯ МАЛАЯ ГЛУШИЦА  
МУНИЦИПАЛЬНОГО РАЙОНА БОЛЬШЕГЛУШИЦКИЙ САМАРСКОЙ ОБЛАСТИ**

Почтовый адрес	446191, Самарская область, Большеглушицкий район, с. Малая Глушица, ул. Советская, 60
Адрес Интернет-сайта	<a href="http://mglushitca.admbg.org/">http://mglushitca.admbg.org/</a>
График работы	Понедельник-Пятница 08.00 – 12.00; 13.00 – 16.12
Телефон	8(84673) 69-2-39
E-mail	merkulovaon@admbg.org

Приложение № 11  
к Административному регламенту  
предоставления муниципальной услуги  
«Заключение соглашений об установлении  
сервитутов в отношении земельных участков,  
находящихся в муниципальной собственности»

**КОНТАКТНЫЕ КООРДИНАТЫ  
МУНИЦИПАЛЬНОГО БЮДЖЕТНОГО УЧРЕЖДЕНИЯ МУНИЦИПАЛЬНОГО РАЙОНА  
БОЛЬШЕГЛУШИЦКИЙ САМАРСКОЙ ОБЛАСТИ «МНОГОФУНКЦИОНАЛЬНЫЙ ЦЕНТР  
ПРЕДОСТАВЛЕНИЯ ГОСУДАРСТВЕННЫХ И МУНИЦИПАЛЬНЫХ УСЛУГ»**

Почтовый адрес	446180, Самарская область, Большеглушицкий район, с. Большая Глушица, ул. Пионерская, 2
Адрес Интернет-сайта	<a href="http://www.mfc63.ru">http://www.mfc63.ru</a>
Телефон	<b>8(84673) 21111</b>
E-mail	<b>mfcbg@admbg.org</b>
График работы	Понедельник-Пятница 08.00 – 16.00

Издатель – Администрация сельского поселения Малая Глушица муниципального района  
Большеглушицкий Самарской области.

Редактор: Т.Н.Шлычкова

Адрес газеты «Малоглушицкие Вести»: 446191, Самарская область, Большеглушицкий район, с.Малая Глушица, ул. Советская, 60.

Электронный адрес: [spmalayglushitsa@yandex.ru](mailto:spmalayglushitsa@yandex.ru); [tanya03101963@mail.ru](mailto:tanya03101963@mail.ru)

Отпечатано в Администрации сельского поселения Малая Глушица муниципального района  
Большеглушицкий Самарской области.

Соучредители: Администрация сельского поселения Малая Глушица муниципального района Большеглушицкий Самарской области и Собрание представителей сельского поселения Малая Глушица муниципального района Большеглушицкий Самарской области.

Номер подписан в печать в 8.00 час.17.02.2021 г., тираж 100 экземпляров, «Бесплатно».