



**СОБРАНИЕ ПРЕДСТАВИТЕЛЕЙ
сельского поселения Малая Глушица
муниципального района Большеглушицкий
Самарской области
второго созыва**

РЕШЕНИЕ

№ 138 от 06 декабря 2013 года

**Об утверждении Генерального плана сельского поселения
Малая Глушица муниципального района Большеглушицкий
Самарской области**

В соответствии с частью 1 статьи 24 Градостроительного кодекса Российской Федерации, пунктом 20 части 1 статьи 14 Федерального закона от 6 октября 2003 года № 131-ФЗ «Об общих принципах организации местного самоуправления в Российской Федерации», с учетом заключения о результатах публичных слушаний по проекту Генерального плана сельского поселения Малая Глушица муниципального района Большеглушицкий Самарской области от 24 июля 2013 года, Собрание представителей сельского поселения Малая Глушица муниципального района Большеглушицкий Самарской области,

Р Е Ш И Л О:

1. Утвердить Генеральный план сельского поселения Малая Глушица муниципального района Большеглушицкий Самарской области (прилагается), включающий:

положение о территориальном планировании сельского поселения Малая Глушица муниципального района Большеглушицкий Самарской области;

карту границ населенных пунктов, входящих в состав сельского поселения Малая Глушица муниципального района Большеглушицкий Самарской области;

карту функциональных зон сельского поселения Малая Глушица муниципального района Большеглушицкий Самарской области, М 1:25 000;

карту функциональных зон сельского поселения Малая Глушица муниципального района Большеглушицкий Самарской области, М 1:5 000;

карту планируемого размещения объектов местного значения сельского поселения Малая Глушица муниципального района Большеглушицкий Самарской области, М 1:5 000;

карту планируемого размещения объектов местного значения сельского поселения Малая Глушица муниципального района Большеглушицкий Самарской области (инженерной инфраструктуры), М 1:5 000;

карту планируемого размещения объектов местного значения сельского поселения Малая Глушица муниципального района Большеглушицкий Самарской области (транспортной инфраструктуры), М 1:10 000.

2. Опубликовать настоящее Решение, Генеральный план сельского поселения Малая Глушица муниципального района Большеглушицкий Самарской области в газете «Малоглушицкие вести».

3. Настоящее Решение вступает в силу на следующий день после его официального опубликования.

Глава сельского поселения
Малая Глушица



Ю.И.Щербаков

**ПОЛОЖЕНИЕ
О ТЕРРИТОРИАЛЬНОМ ПЛАНИРОВАНИИ
СЕЛЬСКОГО ПОСЕЛЕНИЯ МАЛАЯ ГЛУШИЦА
МУНИЦИПАЛЬНОГО РАЙОНА БОЛЬШЕГЛУШИЦКИЙ
САМАРСКОЙ ОБЛАСТИ**

1. Общие положения

1.1. В соответствии с градостроительным законодательством Генеральный план сельского поселения Малая Глушица муниципального района Большеглушицкий Самарской области (далее – Генеральный план) является документом территориального планирования муниципального образования. Генеральным планом определено, исходя из совокупности социальных, экономических, экологических и иных факторов, назначение территорий сельского поселения Малая Глушица муниципального района Большеглушицкий Самарской области в целях обеспечения их устойчивого развития, развития инженерной, транспортной и социальной инфраструктур, обеспечения учета интересов граждан и их объединений, Российской Федерации, субъектов Российской Федерации, муниципальных образований.

1.2. Генеральный план разработан в соответствии с Конституцией Российской Федерации, Градостроительным кодексом Российской Федерации, Земельным кодексом Российской Федерации, Федеральным законом «Об общих принципах организации законодательных (представительных) и исполнительных органов государственной власти субъектов Российской Федерации», иными федеральными законами и нормативными правовыми актами Российской Федерации, законами и иными нормативными правовыми актами Самарской области, Уставом сельского поселения Малая Глушица муниципального района Большеглушицкий Самарской области, иными нормативными правовыми актами муниципального района Большеглушицкий Самарской области.

1.3. При осуществлении территориального планирования сельского поселения Малая Глушица учтены интересы Российской Федерации, Самарской области, муниципального района Большеглушицкий по

реализации полномочий федеральных органов государственной власти, органов государственной власти Самарской области и органов местного самоуправления муниципального района Большеглушицкий, а также необходимость создания благоприятных условий для реализации на территории Самарской области приоритетных национальных проектов, федеральных и областных целевых программ, программ развития муниципального района Большеглушицкий.

1.4. Генеральный план разработан на основе Стратегии социально-экономического развития Самарской области на период до 2020 года, одобренной постановлением Правительства Самарской области от 09.10.2006 № 129, планов и программ комплексного социально-экономического развития муниципального района Большеглушицкий и сельского поселения Малая Глушица.

1.5. При подготовке Генерального плана учтены:

программы, принятые в установленном порядке и реализуемые за счет средств федерального бюджета, бюджета Самарской области, бюджета муниципального района Большеглушицкий, бюджета сельского поселения Малая Глушица;

решения органов государственной власти, органов местного самоуправления, иных главных распорядителей средств соответствующих бюджетов, предусматривающие создание на территории сельского поселения Малая Глушица объектов федерального значения, объектов регионального значения, объектов местного значения;

инвестиционные программы субъектов естественных монополий, организаций коммунального комплекса;

сведения, содержащиеся в федеральной государственной информационной системе территориального планирования;

Схема территориального планирования Самарской области, утвержденная постановлением Правительства Самарской области от 13.12.2007 № 261;

Схема территориального планирования муниципального района Большеглушицкий Самарской области, утвержденная решением Собрании представителей муниципального района Большеглушицкий Самарской области от 30.12.2009 № 426;

предложения заинтересованных лиц.

1.6. Генеральный план включает:

положение о территориальном планировании сельского поселения Малая Глушица;

карту границ населённых пунктов, входящих в состав сельского поселения Малая Глушица муниципального района Большеглушицкий Самарской области (М 1:25 000);

карты функциональных зон сельского поселения Малая Глушица муниципального района Большеглушицкий Самарской области (М 1:25 000);

карты функциональных зон сельского поселения Малая Глушица муниципального района Большеглушицкий Самарской области (М 1:10 000);

карты планируемого размещения объектов местного значения сельского поселения Малая Глушица муниципального района Большеглушицкий Самарской области.

1.7. Положение о территориальном планировании сельского поселения Малая Глушица муниципального района Большеглушицкий Самарской области включает:

сведения о видах, назначении и наименованиях планируемых для размещения объектов местного значения сельского поселения Малая Глушица, их основные характеристики, их местоположение (для объектов местного значения, не являющихся линейными объектами, указываются функциональные зоны), а также характеристики зон с особыми условиями использования территорий в случае, если установление таких зон требуется в связи с размещением данных объектов;

параметры функциональных зон, а также сведения о планируемых для размещения в них объектах федерального значения, объектах регионального

значения, объектах местного значения муниципального района Большеглушицкий, объектов местного значения сельского поселения Малая Глушица, за исключением линейных объектов.

1.8. Карты планируемого размещения объектов местного значения сельского поселения Малая Глушица включают:

карту планируемого размещения объектов инженерной инфраструктуры местного значения сельского поселения Малая Глушица муниципального района Большеглушицкий Самарской области (М 1:5 000);

карту планируемого размещения объектов транспортной инфраструктуры местного значения сельского поселения Малая Глушица муниципального района Большеглушицкий Самарской области (М 1:10 000);

карту планируемого размещения объектов местного значения сельского поселения Малая Глушица муниципального района Большеглушицкий Самарской области (М 1:5 000).

1.9. На картах планируемого размещения объектов местного значения сельского поселения Малая Глушица отображаются планируемые для размещения объекты местного значения – объекты капитального строительства, иные объекты, территории, которые необходимы для осуществления органами местного самоуправления сельского поселения Малая Глушица полномочий по вопросам местного значения сельского поселения и в пределах переданных государственных полномочий в соответствии с федеральными законами, законами Самарской области, Уставом сельского поселения Малая Глушица и оказывают существенное влияние на социально-экономическое развитие сельского поселения Малая Глушица.

1.10. Виды объектов местного значения сельского поселения Малая Глушица, отображенные на картах планируемого размещения объектов местного значения сельского поселения Малая Глушица, соответствуют требованиям части 2.1 статьи 5 Закона Самарской области от 12.07.2006

№ 90-ГД «О градостроительной деятельности на территории Самарской области».

1.11. Реализация Генерального плана осуществляется путем выполнения мероприятий, которые предусмотрены программами социально-экономического развития и целевыми программами, утвержденными органами местного самоуправления сельского поселения Малая Глушица, и реализуемыми за счет средств местного бюджета, или нормативными правовыми актами Администрации сельского поселения Малая Глушица об установлении отдельных расходных обязательств, или инвестиционными программами организаций коммунального комплекса. Указанные мероприятия могут включать:

1) подготовку и утверждение документации по планировке территории в соответствии с Генеральным планом;

2) принятие в порядке, установленном законодательством Российской Федерации, решений о резервировании земель, об изъятии, в том числе путем выкупа, земельных участков для муниципальных нужд, о переводе земель или земельных участков из одной категории в другую;

3) создание объектов местного значения сельского поселения Малая Глушица на основании документации по планировке территории.

1.12. Программы, реализуемые за счет средств бюджета сельского поселения Малая Глушица, решения органов местного самоуправления сельского поселения Малая Глушица, предусматривающие создание объектов местного значения сельского поселения Малая Глушица, инвестиционные программы субъектов естественных монополий, организаций коммунального комплекса, принятые до утверждения Генерального плана и предусматривающие создание объектов местного значения сельского поселения Малая Глушица, подлежащих в соответствии с частью 2.1 статьи 5 Закона Самарской области от 12.07.2006 № 90-ГД «О градостроительной деятельности на территории Самарской области» отображению в Генеральном плане, но не предусмотренных Генеральным

планом, подлежат в двухмесячный срок с даты утверждения Генерального плана приведению в соответствие с Генеральным планом.

1.13. В случае, если программы, реализуемые за счет средств бюджета сельского поселения Малая Глушица, решения органов местного самоуправления сельского поселения Малая Глушица, предусматривающие создание объектов местного значения сельского поселения Малая Глушица, инвестиционные программы субъектов естественных монополий, организаций коммунального комплекса принимаются после утверждения Генерального плана и предусматривают создание объектов местного значения сельского поселения Малая Глушица, подлежащих в соответствии с частью 2.1 статьи 5 Закона Самарской области от 12.07.2006 № 90-ГД «О градостроительной деятельности на территории Самарской области» отображению в Генеральном плане, но не предусмотренных Генеральным планом, в Генеральный план в пятимесячный срок с даты утверждения таких программ и принятия таких решений вносятся соответствующие изменения.

1.14. Указанные в настоящем Положении характеристики планируемых для размещения объектов местного значения сельского поселения Малая Глушица (площадь, протяженность, количество мест и иные) являются ориентировочными и подлежат уточнению в документации по планировке территории и в проектной документации на соответствующие объекты.

1.15. Характеристики зон с особыми условиями использования территории планируемых объектов местного значения сельского поселения Малая Глушица, в случае если установление таких зон требуется в связи с размещением данных объектов, определены в соответствии с законодательством Российской Федерации.

Размеры санитарно-защитных зон иных планируемых объектов местного значения сельского поселения Малая Глушица, являющихся источниками воздействия на среду обитания, определены в соответствии с СанПиН 2.2.1/2.1.1.1200-03 «Санитарно-защитные зоны и санитарная классификация предприятий, сооружений и иных объектов», утвержденными

Постановлением Главного государственного санитарного врача РФ от 25.09.2007 № 74 (далее также – СанПиН 2.2.1/2.1.1.1200-03)

Размеры санитарно-защитных зон планируемых объектов местного значения сельского поселения Малая Глушица, являющихся источниками воздействия на среду обитания, для которых СанПиН 2.2.1/2.1.1.1200-03 не установлены размеры санитарно-защитной зоны и рекомендуемые разрывы, а также размеры санитарно-защитных зон планируемых объектов местного значения сельского поселения Малая Глушица I - III класс опасности определяются проектами ориентировочного размера санитарно-защитной зоны соответствующих объектов.

1.16. Отображение на картах Генерального плана планируемых для размещения объектов федерального значения, объектов регионального значения, объектов местного значения муниципального района Большеглушицкий не определяет их местоположение, а осуществляется в целях определения функциональных зон их размещения.

1.17. Отображение на картах Генерального плана существующих и планируемых объектов, не являющихся объектами федерального значения, объектами регионального значения, объектами местного значения, осуществляется в информационных целях.

2. Сведения о видах, назначении и наименованиях планируемых для размещения объектов местного значения сельского поселения Малая Глушица муниципального района Большеглушицкий Самарской области, их основные характеристики и местоположение

2.1. Объекты местного значения в сфере физической культуры и массового спорта

№ п/п	Назначение и наименование объекта	Местоположение объекта	Вид работ, который планируется в целях размещения объекта	Срок, до которого планируется размещение объекта, г.	Основные характеристики объекта			Характеристики зон с особыми условиями использования территорий
					Площадь земельного участка, га	Площадь объекта	Иные характеристики	
1.	Открытая спортивная площадка	село Малая Глушица, ул. Советская	строительство	2033		0,7 га		Установление зон с особыми условиями использования территорий в связи с размещением объекта не требуется
2.	Физкультурно-оздоровительный комплекс	село Малая Глушица, между ул. Советская и ул. Гагарина	строительство	2023			площадь спортивного зала – 260 кв.м, площадь зеркала воды бассейна – 230 кв.м	Установление зон с особыми условиями использования территорий в связи с размещением объекта не требуется
3.	Открытые спортивные сооружения	село Константиновка, на площадке № 5	строительство	2033		1,0 га		Установление зон с особыми условиями использования территорий в связи с размещением объекта не требуется
4.	Физкультурно-оздоровительный комплекс	село Константиновка, на площадке № 5	строительство	2023			площадь спортивного зала – 160 кв.м, площадь зеркала воды бассейна – 180 кв.м	Установление зон с особыми условиями использования территорий в связи с размещением объекта не требуется
5.	Открытая спортивная площадка	село Константиновка, ул. Центральная	строительство	2033		0,4 га		Установление зон с особыми условиями использования территорий в связи с размещением объекта не требуется

№ п/п	Назначение и наименование объекта	Местоположение объекта	Вид работ, который планируется в целях размещения объекта	Срок, до которого планируется размещение объекта, г.	Основные характеристики объекта			Характеристики зон с особыми условиями использования территорий
					Площадь земельного участка, га	Площадь объекта	Иные характеристики	
6.	Открытая спортивная площадка	поселок Гай, на площадке № 7	строительство	2033		0,25 га		Установление зон с особыми условиями использования территорий в связи с размещением объекта не требуется
7.	Открытое спортивное сооружение (футбольное поле)	село Малая Глушица, на ул. Гагарина	реконструкция	2033		0,94 га		Установление зон с особыми условиями использования территорий в связи с размещением объекта не требуется

2.2. Объекты местного значения в сфере культуры

№ п/п	Назначение и наименование объекта	Местоположение объекта	Вид работ, который планируется в целях размещения объекта	Срок, до которого планируется размещение объекта, г.	Основные характеристики объекта			Характеристики зон с особыми условиями использования территорий (ЗСО)
					Площадь земельного участка	Площадь объекта	Иные характеристики	
1.	Культурно-развлекательный центр	село Малая Глушица, между ул. Советская и ул. Гагарина	строительство	2033			450 посетительских мест	Установление зон с особыми условиями использования территорий в связи с размещением объекта не требуется
2.	Центр досуга с библиотекой	поселок Гай, на площадке № 8	строительство	2033			60 посетительских мест, библиотека на 1,2 тыс. единиц хранения	

2.3. Объекты местного значения в сфере создания условий для массового отдыха жителей и организации обустройства мест массового отдыха населения

№ п/п	Назначение и наименование объекта	Местоположение объекта	Вид работ, который планируется в целях размещения объекта	Срок, до которого планируется размещение объекта, г.	Основные характеристики объекта			Характеристики зон с особыми условиями использования территорий (ЗСО)
					Площадь земельного участка	Площадь объекта (общая площадь объектов), га	Иные характеристики	
1.	Сквер	село Малая Глушица, на ул. Советская	реконструкция	2033		2,5		Установление зон с особыми условиями использования территорий в связи с размещением объекта не требуется
2.	Сквер	село Константиновка, на площадке № 5, ул. Гагарина	строительство	2033		2,0		
3.	Сквер	село Константиновка, на ул. Крупской	строительство	2033		0,3		
4.	Сквер	поселок Гай, в западной части, на площадке № 7	строительство	2033		0,7		

2.4. Объекты местного значения в сфере создания условий для обеспечения жителей поселения услугами бытового обслуживания

№ п/п	Назначение и наименование объекта	Местоположение объекта	Вид работ, который планируется в целях размещения объекта	Срок, до которого планируется размещение объекта, г.	Основные характеристики объекта			Характеристики зон с особыми условиями использования территорий (ЗСО)
					Площадь земельного участка	Площадь объекта	Иные характеристики	
1.	Предприятие бытового обслуживания	село Малая Глушица, между ул. Советская и ул. Гагарина	строительство	2033			14 рабочих мест	Установление зон с особыми условиями использования территорий в связи с размещением объекта не требуется
2.	Предприятие бытового обслуживания	село Константиновка, на площадке № 5	строительство	2033			12 рабочих мест	
3.	Предприятие бытового обслуживания	поселок Гай, на площадке № 8	строительство	2033			2-3 рабочих места	
4.	Комплексное предприятие коммунально-бытового обслуживания	село Малая Глушица, на площадке № 2	строительство	2033			прачечная на 80 кг белья в смену, химчистка на 4,8 кг вещей в смену, баня на 30 мест	В соответствии с СанПиН 2.2.1/2.1.1.1200-03 ориентировочный размер санитарно-защитной зоны объекта составляет 100 м

2.5. Объекты местного значения в сфере общественного и административного назначения

№ п/п	Назначение и наименование объекта	Местоположение объекта	Вид работ, который планируется в целях размещения объекта	Срок, до которого планируется размещение объекта, г.	Основные характеристики объекта			Характеристики зон с особыми условиями использования территорий (ЗСО)
					Площадь земельного участка	Площадь объекта	Иные характеристики	
1.	Здание администрации сельского поселения	село Малая Глушица, между ул. Советская и Гагарина	строительство	2023			Количество рабочих мест определяется по заданию на проектирование (на дальнейших стадиях проектирования)	Установление зон с особыми условиями использования территорий в связи с размещением объекта не требуется

2.6. Объекты местного значения в сфере водоснабжения

№ п/п	Назначение и наименование объекта	Местоположение объекта	Вид работ, который планируется в целях размещения объекта	Срок, до которого планируется размещение объекта, г.	Основные характеристики объекта		Характеристики зон с особыми условиями использования территорий (ЗСО)
					Протяженность, км	Иные характеристики	
1.	Водопроводные сети	село Малая Глушица, в существующей застройке между ул. Советская и Гагарина	строительство	2033	5,13		В соответствии с СанПиН 2.1.4.1110-02 ширину санитарно-защитной полосы следует принимать по обе стороны от крайних линий водопровода: при отсутствии грунтовых вод - не менее 10 м при диаметре водоводов до 1000 мм и не менее 20 м при диаметре водоводов более 1000 мм; при наличии грунтовых вод - не менее 50 м вне зависимости от диаметра водоводов
2.	Водопроводные сети	село Малая Глушица, на площадке № 1	строительство	2033	0,7		
3.	Водопроводные сети	село Малая Глушица, на площадке № 2	строительство	2033	2,85		
4.	Водопроводные сети	село Константиновка, в существующей застройке	строительство	2033	1,78		
5.	Водопроводные сети	село Константиновка, на площадке № 3	строительство	2033	2,77		
6.	Водопроводные сети	село Константиновка, на площадке № 4	строительство	2033	1,64		
7.	Водопроводные сети	село Константиновка, на площадке № 5	строительство	2033	2,03		
8.	Водопроводные сети	село Константиновка, на площадке № 6	строительство	2033	2,71		

№ п/п	Назначение и наименование объекта	Местоположение объекта	Вид работ, который планируется в целях размещения объекта	Срок, до которого планируется размещение объекта, г.	Основные характеристики объекта		Характеристики зон с особыми условиями использования территорий (ЗСО)
					Протяженность, км	Иные характеристики	
9.	Водозабор	к юго-западу от села Малая Глушица	реконструкция	2033	-	производительность – 1300 куб.м/сут	Размеры 2-ого и 3-его поясов зоны санитарной охраны определяются на основании гидрогеологических расчетов. Радиус 1-ого пояса ЗСО от 30 до 50 м в зависимости от защищенности подземных вод

2.7. Объекты местного значения в сфере водоотведения

№ п/п	Назначение и наименование объекта	Местоположение объекта	Вид работ, который планируется в целях размещения объекта	Срок, до которого планируется размещение объекта, г.	Основные характеристики объекта		Характеристики зон с особыми условиями использования территорий (ЗСО)
					Протяженность, км	Иные характеристики	
1.	Сети водоотведения	село Малая Глушица, в существующей застройке по ул.Гражданской, Гагарина, Ленинградская, Чапаева, Полевая	строительство	2033	К-8,08 НК-0,94		В соответствии с табл. 15 СП 42.13330 определяется на стадии проекта планировки территории
2.	Сети водоотведения	село Малая Глушица, на площадке № 1	строительство	2033	К-0,86 НК-1,09		
3.	Сети водоотведения	село Малая Глушица, на площадке № 2	строительство	2033	К-1,93		

№ п/п	Назначение и наименование объекта	Местоположение объекта	Вид работ, который планируется в целях размещения объекта	Срок, до которого планируется размещение объекта, г.	Основные характеристики объекта		Характеристики зон с особыми условиями использования территорий (ЗСО)
					Протяженность, км	Иные характеристики	
4.	Сети водоотведения	село Константиновка, в существующей застройке по ул.Гагарина, Крупской, Молодежная, Ленинградская, Кооперативная	строительство	2033	К-2648 НК-2,39		
5.	Сети водоотведения	село Константиновка, на площадке № 3	строительство	2033	К-2,23		
6.	Сети водоотведения	село Константиновка, на площадке № 4	строительство	2033	К-1,45		
7.	Сети водоотведения	село Константиновка, на площадке № 5	строительство	2033	К-2,73		
8.	Сети водоотведения	село Константиновка, на площадке № 6	строительство	2033	К-3,51		
9.	Канализационные очистные сооружения	село Константиновка, на юго-западе села	строительство	2033		производительность – 1000 куб.м/сут	В соответствии с СанПиН 2.2.1/2.1.1.1200-03 ориентировочный размер санитарно-защитной зоны объекта составляет 200 м
10.	Канализационная насосная станция	село Константиновка, на ул. Садовая	строительство	2033		производительность – 500 куб.м/сут	В соответствии с СанПиН 2.2.1/2.1.1.1200-03 ориентировочный размер санитарно-защитной зоны объекта составляет 20 м
11.	Канализационная насосная станция	село Константиновка, ул. Гагарина	строительство	2033		производительность – 1000 куб.м/сут	
12.	Канализационная насосная станция	село Малая Глушица, на площадке № 1	строительство	2033		производительность – 50 куб.м/сут	В соответствии с СанПиН 2.2.1/2.1.1.1200-03 ориентировочный размер санитарно-защитной зоны объекта составляет 15 м
13.	Канализационная насосная станция	село Малая Глушица, на ул. Чапаева	строительство	2033		производительность – 450 куб.м/сут	В соответствии с СанПиН 2.2.1/2.1.1.1200-03 ориентировочный размер санитарно-защитной зоны объекта составляет 20 м

№ п/п	Назначение и наименование объекта	Местоположение объекта	Вид работ, который планируется в целях размещения объекта	Срок, до которого планируется размещение объекта, г.	Основные характеристики объекта		Характеристики зон с особыми условиями использования территорий (ЗСО)
					Протяженность, км	Иные характеристики	
14.	Канализационная насосная станция	село Малая Глушица, на ул. Гражданская	строительство	2033		производительность – 70 куб.м/сут	В соответствии с СанПиН 2.2.1/2.1.1.1200-03 ориентировочный размер санитарно-защитной зоны объекта составляет 15 м

2.8. Объекты местного значения в сфере газоснабжения

№ п/п	Назначение и наименование объекта	Местоположение объекта	Вид работ, который планируется в целях размещения объекта	Срок, до которого планируется размещение объекта, г.	Основные характеристики объекта		Характеристики зон с особыми условиями использования территорий (ЗСО)
					Протяженность, км	Иные характеристики	
1.	Сети газоснабжения	село Малая Глушица, в существующей застройке по ул.Гражданской, Гагарина, Советская, Ленинградская, Чапаева,Полевая	строительство	2033	Н.Д.-8,53		Для газопровода высокого давления устанавливаются охранные зоны: вдоль трасс наружных газопроводов — по 2 м с каждой стороны газопровода, вдоль трасс подземных газопроводов из полиэтиленовых труб при использовании медного провода — 3 м от газопровода со стороны провода и 2 м — с противоположной
2.	Сети газоснабжения	село Малая Глушица, на площадке № 1	строительство	2033	Н.Д.- 0,68		
3.	Сети газоснабжения	село Малая Глушица, на площадке № 2	строительство	2033	Н.Д.-2,87		
4.	Сети газоснабжения	село Константиновка, в существующей застройке по ул.Гагарина, Крупской, Молодежная, Ленинградская	строительство	2033	Н.Д.- 0,49		
5.	Сети газоснабжения	село Константиновка, на площадке № 3	строительство	2033	Н.Д.- 3,34		
6.	Сети газоснабжения	село Константиновка, на площадке № 4	строительство	2033	Н.Д.-1,31		

№ п/п	Назначение и наименование объекта	Местоположение объекта	Вид работ, который планируется в целях размещения объекта	Срок, до которого планируется размещение объекта, г.	Основные характеристики объекта		Характеристики зон с особыми условиями использования территорий (ЗСО)
					Протяженность, км	Иные характеристики	
7.	Сети газоснабжения	село Константиновка, на площадке № 5	строительство	2033	Н.Д.- 3,16		
8.	Сети газоснабжения	село Константиновка, на площадке № 6	строительство	2033	Н.Д.- 2,13		
9.	Сети газоснабжения	поселок Гай, на площадке № 7	строительство	2033	Н.Д.- 2,47		
10.	Сети газоснабжения	поселок Гай, на площадке № 8	строительство	2033	Н.Д.- 1,74		
11.	Газорегуляторный пункт (ШГРП)	поселок Гай, на ул. Восточная	строительство	2033	-	производительность до 320 куб.м./час	В соответствии с Правилами охраны газораспределительных сетей, утвержденными Постановлением Правительства Российской Федерации от 20.11.2000 № 878, охранная зона устанавливается в виде территории, ограниченной замкнутой линией, проведенной на расстоянии 10 метров от границ объекта
12.	Газорегуляторный пункт (ШГРП)	село Малая Глушица, на площадке № 2	строительство	2033	-	производительность до 300 куб.м./час	
13.	Газорегуляторный пункт (ШГРП)	село Малая Глушица, на ул. Ленинградская	строительство	2033	-	производительность до 400 куб.м./час	
14.	Газорегуляторный пункт (ШГРП)	село Константиновка, на площадке № 5	строительство	2033	-	производительность до 310 куб.м./час	
15.	Газорегуляторный пункт (ШГРП)	село Константиновка, на площадке № 6	строительство	2033	-	производительность до 260 куб.м./час	

2.9. Объекты местного значения в сфере электроснабжения

№ п/п	Назначение и наименование объекта	Местоположение объекта	Вид работ, который планируется в целях размещения объекта	Срок, до которого планируется размещение объекта, г.	Основные характеристики объекта		Характеристики зон с особыми условиями использования территорий (ЗСО)
					Протяженность, км	Иные характеристики	
1.	Воздушные линии электропередачи (ВЛ)	село Малая Глушица, в том числе:	строительство	2033	1,55	напряжение – 10 кВ	В соответствии с Правилами установления охранных зон объектов электросетевого хозяйства и особых условий использования земельных участков, расположенных
		- ул. Ленинградская, ул. Чапаева, ул. Гагарина			0,4		
		- ул. Ленинградская			0,9		
		- ул. Гагарина			0,25		

№ п/п	Назначение и наименование объекта	Местоположение объекта	Вид работ, который планируется в целях размещения объекта	Срок, до которого планируется размещение объекта, г.	Основные характеристики объекта		Характеристики зон с особыми условиями использования территорий (ЗСО)
					Протяженность, км	Иные характеристики	
2.	Воздушные линии электропередачи (ВЛ)	поселок Гай, на площадке № 8	строительство	2033	0,2	напряжение – 10 кВ	в границах таких зон, утвержденными Постановлением Правительства Российской Федерации от 24.02.2009 размер охранной зоны – 10 м по обе стороны от крайних проводов (5 м – для линий с самонесущими или изолированными проводами, размещенных в границах населенных пунктов
3.	Воздушные линии электропередачи (ВЛ)	село Константиновка, в том числе	строительство	2033	0,51	напряжение – 10 кВ	
		- на площадке № 5			0,01		
		- на площадке № 6			0,3		
		- на ул. Молодежная			0,2		
4.	Комплектные трансформаторные подстанции	село Малая Глушица, в том числе:	строительство	2033	-	-	Определяются на основании расчетов физического воздействия на атмосферный воздух, а также по результатам натурных измерений
		- ул. Ленинградская				мощность -1х100кВА-1шт	
		- ул. Чапаева				мощность -1х100кВА-1шт	
		- ул. Гагарина				мощность -1х100кВА-1шт	
		- ул. Гражданская				мощность -1х100кВА-1шт	
		- на площадке № 1				мощность -1х100кВА-1шт	
- ул. Советская/Гагарина	мощность -1х100кВА-1шт						
5.	Комплектные трансформаторные подстанции	поселок Гай, на площадке № 8	строительство	2033	-	мощность -1х160кВА-1шт	
6.	Комплектные трансформаторные подстанции	село Константиновка, в том числе:	строительство	2033	-	-	Определяются на основании расчетов физического воздействия на атмосферный воздух, а также по результатам натурных измерений
		- на площадке № 3				мощность -1х160кВА-1шт	
		- на площадке № 4				мощность -1х100кВА-1шт	
		- на площадке № 5				мощность -1х250кВА-1шт	
		- на площадке № 6				мощность -1х160кВА-1шт	
		- на ул. Молодежная			мощность -1х160кВА-1шт		

2.10. Объекты местного значения в сфере обеспечения жителей поселения услугами связи

№ п/п	Назначение и наименование объекта	Местоположение объекта	Вид работ, который планируется в целях размещения объекта	Срок, до которого планируется размещение объекта, г.	Основные характеристики объекта		Характеристики зон с особыми условиями использования территорий (ЗСО)
					Протяженность, км	Иные характеристики	
1.	Кабель связи	село Малая Глушица, в существующей застройке, ул. Советская, ул. Ленинградская	строительство	2033	4,5		Границы охранных зон на трассах подземных кабельных линий связи определяются владельцами или предприятиями, эксплуатирующими эти линии
2.	2 Шкафа	село Малая Глушица, в жилой зоне по ул. Ленинградской	строительство	2033	-	ШР-300	
3.	Шкаф	село Малая Глушица, в жилой зоне по ул. Советской	строительство	2033		ШР-300	Установление зон с особыми условиями использования территорий в связи с размещением объекта не требуется
5.	Кабель связи	село Константиновка, в существующей застройке ул. Центральная, ул. Советская, ул. №6, ул. Гагарина, ул. №3	строительство	2033	5,0		Границы охранных зон на трассах подземных кабельных линий связи определяются владельцами или предприятиями, эксплуатирующими эти линии
6.	Шкаф	село Константиновка, в жилой зоне пл. №3	строительство	2033	-	ШР-150	
7	Шкаф	село Константиновка, в жилой зоне пл. №6	строительство	2033		ШР-150	Установление зон с особыми условиями использования территорий в связи с размещением объекта не требуется
8	Шкаф	село Константиновка, в жилой зоне на пл. №5	строительство	2033		ШР-300	

2.11. Объекты местного значения в сфере транспортной инфраструктуры

№ п/п	Назначение и наименование объекта	Местоположение объекта	Вид работ, который планируется в целях размещения объекта	Срок, до которого планируется размещение объекта, г.	Основные характеристики объекта		Характеристики зон с особыми условиями использования территорий (ЗСО)
					Протяженность, км	Иные характеристики	
1.	Улицы и автомобильные дороги местного значения	село Малая Глушица, в существующей застройке, в том числе:	реконструкция	2033	3,07		
		- ул. Чапаева			0,515		
		- ул. Полевая			0,955		
		- ул. Гражданская -1			0,575		
		- ул. Гражданская - 2			1,025		
2.	Улицы и автомобильные дороги местного значения	село Малая Глушица, в существующей застройке, в том числе:	строительство	2033	6,805		Установление зон с особыми условиями использования территорий в связи с размещением объекта не требуется
		- продолжение ул. Гагарина-1			0,865		
		- продолжение ул. Гагарина-2			0,785		
		- продолжение ул. Советская			0,165		
		- Улица 2			1,025		
		- Улица 3			1,575		
		- Улица 3			0,410		
		- Улица 4			0,415		
		- продолжение ул. Полевая			0,420		
		- Улица 10			0,325		
		- Улица 11			0,210		
		- Улица 12			0,210		
		- Улица 13			0,205		
		- Улица 14			0,205		

3.	Улицы и автомобильные дороги местного значения	село Малая Глушица, на площадке № 1, в том числе:	строительство	2033	0,85	
		- продолжение ул. Ленинградская			0,225	
		- Улица 5			0,250	
		- Улица 6			0,375	
4.	Улицы и автомобильные дороги местного значения	село Малая Глушица, на площадке № 2, в том числе:	строительство	2033	4,625	
		- продолжение ул. Гагарина			0,240	
		- Гражданская -1			0,270	
		- Гражданская-2			0,825	
		- продолжение ул. № 1			0,550	
		- продолжение ул. Гражданской-3			0,325	
		- Улица 7			0,525	
		- Улица 8			1,350	
		- Улица 9			0,540	
5.	Улицы и автомобильные дороги местного значения	село Константиновка, в существующей застройке, в том числе:	строительство	2033	3,65	
		- продолжение ул. Набережная			0,3	
		- продолжение ул. Крупской-1			0,4	
		- продолжение ул. Садовая			0,25	
		- продолжение ул. Кооперативная			0,89	
		- Улица 1			0,190	
		- Улица 3			0,480	
		- Улица 4			0,280	
		- Улица 5			0,150	
		- Улица 6			0,715	
		- Улица 7			0,150	

		- Улица 8			0,715	
		- продолжение ул. Гагарина-2			0,470	
		- Улица 9			0,225	
		- Улица 11			0,550	
		- Улица 12			0,370	
		- Улица 13			0,190	
		- Улица 14			0,125	
		- Улица 15			0,200	
		- Улица 16			0,215	
		- Улица 17			0,210	
		- Улица 19			0,200	
		- Улица 20			0,180	
6.	Улицы и автомобильные дороги местного значения	село Константиновка, на площадке № 3, в том числе:	строительство	2033	1,62	
		- Улица 5			0,510	
		- Улица 6			0,210	
		- Улица 7			0,325	
		- Улица 8			0,250	
		- Улица 18			0,325	
7.	Улицы и автомобильные дороги местного значения	село Константиновка, на площадке № 4, в том числе:	строительство	2033	0,78	
		- Улица 5			0,245	
		- Улица 10			0,335	
		- Улица 11			0,200	
8.	Улицы и автомобильные дороги местного значения	село Константиновка, на площадке № 5, в том числе:	строительство	2033	3,355	
		- продолжение ул. Гагарина-1			0,300	
		- продолжение ул. Гражданской			0,330	
		- Улица 1			0,800	

		- Улица 2			0,830		
		- Улица 3			0,385		
		- Улица 4			0,180		
		- продолжение ул. Крупской-2			0,180		
		- Улица 11			0,350		
9.	Улицы и автомобильные дороги местного значения	село Константиновка, на площадке № 6, в том числе:	строительство	2033	1,33		
		- продолжение ул. Гагарина-1			0,650		
		- продолжение ул. Набережная			0,175		
		- Улица 1			0,150		
		- Улица 9			0,355		
10.	Улицы и автомобильные дороги местного значения	поселок Гай, в существующей застройке, ул. Восточная	реконструкция	2033	1,055		
11.	Улицы и автомобильные дороги местного значения	поселок Гай, на площадке № 7	строительство	2033	1,985		
		- продолжение ул. Восточная			0,365		
		- Улица 2			0,590		
		- Улица 3			0,650		
		- Улица 4			0,140		
		- Улица 5			0,240		
12.	Улицы и автомобильные дороги местного значения	поселок Гай, на площадке № 8	строительство	2033	2,385		
		- Улица 1			0,490		
		- Улица 2			0,790		
		- Улица 3			0,680		
		- Улица 6			0,225		
		- Улица 7			0,200		

Установление зон с особыми условиями использования территорий в связи с размещением объекта не требуется

13.	Мост	село Малая Глушица, река Большой Иргиз, на продолжении ул. Гагарина	строительство	2033		автомобильный	
-----	------	---	---------------	------	--	---------------	--

2.12. Объекты местного значения в сфере обеспечения первичных мер пожарной безопасности в границах населенных пунктов

№ п/п	Назначение и наименование объекта	Местоположение объекта	Вид работ, который планируется в целях размещения объекта	Срок, до которого планируется размещение объекта, г.	Основные характеристики объекта			Характеристики зон с особыми условиями использования территорий (ЗСО)
					Площадь земельного участка	Площадь объекта	Иные характеристики	
1.	Пожарный пирс	село Малая Глушица, на продолжении ул. Гагарина	строительство	2033			12х12 кв.м., подъезд с твердым покрытием шириной 3,5 м	Установление зон с особыми условиями использования территорий в связи с размещением объекта не требуется
2.	Пожарный съезд	поселок Гай, берег водоема, примыкающего к западной границе поселка	строительство	2033			твердое покрытие шириной 3,5 м	
3.	Пожарный резервуар	поселок Гай, площадка № 8	строительство	2033			объем – 50 куб.м	
4.	Пожарный резервуар	поселок Гай, площадка № 8	строительство	2033			объем – 50 куб.м	

2.13. Объекты местного значения в сфере организации ритуальных услуг и содержания мест захоронения

№ п/п	Назначение и наименование объекта	Местоположение объекта	Вид работ, который планируется в целях размещения объекта	Срок, до которого планируется размещение объекта, г.	Основные характеристики объекта			Характеристики зон с особыми условиями использования территорий (ЗСО)
					Площадь земельного участка	Площадь объекта	Иные характеристики	
1.	Кладбище	село Малая Глушица, в юго-западной части населенного пункта	реконструкция	2033		2,85 га		В соответствии с СанПиН 2.2.1/2.1.1.1200-03 ориентировочный размер

№ п/п	Назначение и наименование объекта	Местоположение объекта	Вид работ, который планируется в целях размещения объекта	Срок, до которого планируется размещение объекта, г.	Основные характеристики объекта			Характеристики зон с особыми условиями использования территорий (ЗСО)
					Площадь земельного участка	Площадь объекта	Иные характеристики	
								санитарно-защитной зоны объекта составляет 50 м
2.	Кладбище	село Константиновка, в северо-западной части населенного пункта	реконструкция	2033		3,79 га		В соответствии с СанПиН 2.2.1/2.1.1.1200-03 ориентировочный размер санитарно-защитной зоны объекта составляет 50 м

3. Параметры функциональных зон, а также сведения о планируемых для размещения в них объектах регионального значения, объектах местного значения муниципального района Большеглушицкий, объектах местного значения сельского поселения Малая Глушица, за исключением линейных объектов

Описание и параметры функциональных зон				
Вид зоны (подзоны)	Тип застройки	Площадь, га	Максимальная этажность застройки	Максимальный размер санитарно-защитной зоны расположенных или планируемых к расположению в зоне объектов (метров) (устанавливается только для производственных, сельскохозяйственных зон и зон специального назначения)
Жилая зона (Ж), включающая подзоны:				
Ж	индивидуальные и блокированные жилые дома	559,9175	3	—
объекты местного значения муниципального района:				
- дошкольное образовательное учреждение № 10 детский сад «Ладушка» в селе Малая Глушица, на ул. Гагарина, 30 (реконструкция, 90 мест);				
- общеобразовательное учреждение Малоглушицкая средняя образовательная школа со спортивным залом				

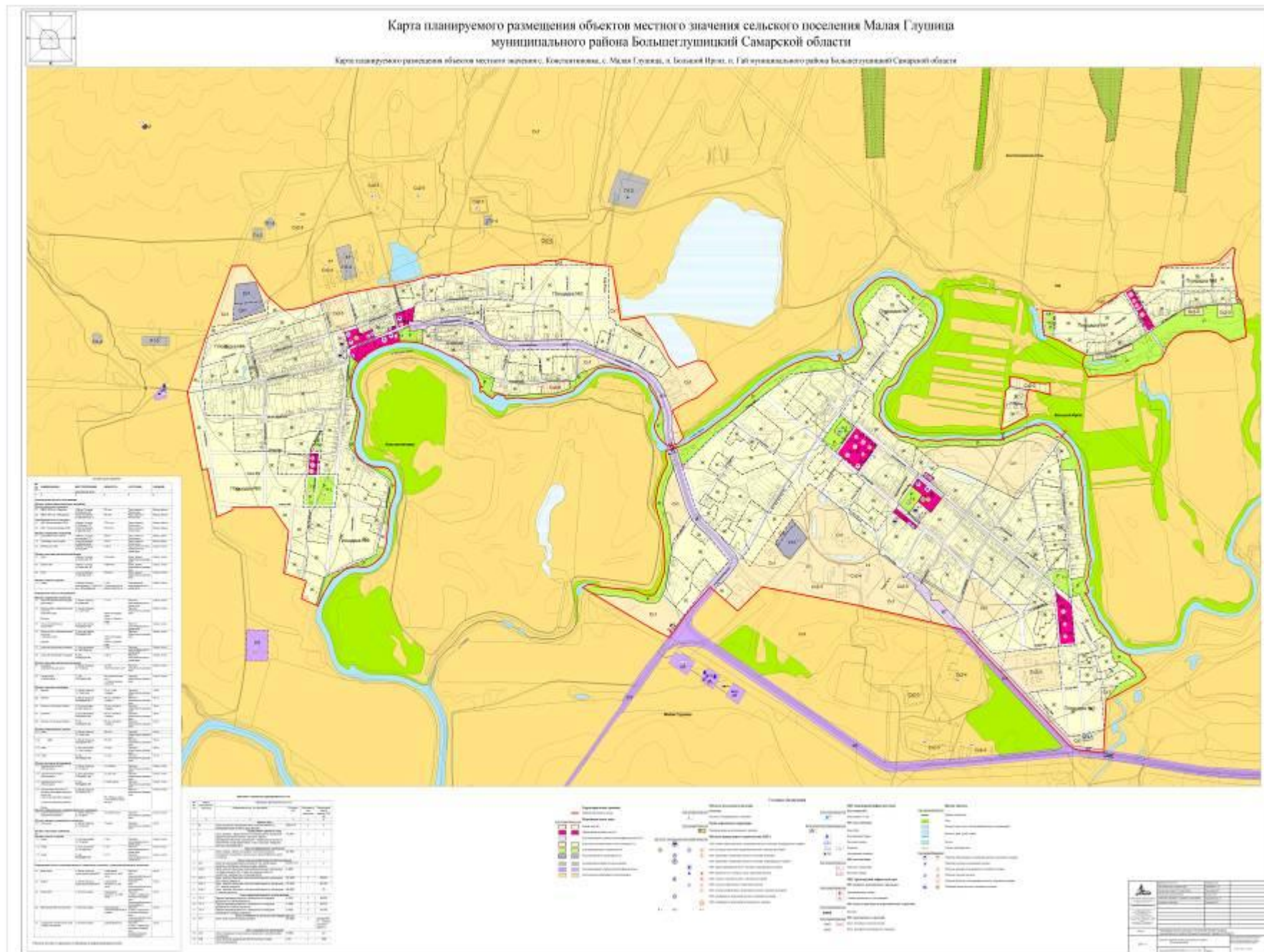
- (площадь – 200 кв.м) в селе Малая Глушица, на ул. Гагарина, 19 (реконструкция, 320 учащихся);
- дошкольное образовательное учреждение № 11 детский сад «Чебурашка» в селе Константиновка, на ул. Центральная, 3 (реконструкция, 90 мест);
 - общеобразовательное учреждение Константиновская средняя образовательная школа со спортивным залом (площадь – 192 кв.м) в селе Константиновка, на ул. Центральная, 1 (реконструкция, 192 учащихся);
- объекты местного значения сельского поселения:**
- комплектная трансформаторная подстанция в селе Малая Глушица, на ул. Ленинградская;
 - комплектная трансформаторная подстанция в селе Малая Глушица, на ул. Чапаева;
 - комплектная трансформаторная подстанция в селе Малая Глушица, на ул. Гагарина;
 - комплектная трансформаторная подстанция в селе Малая Глушица, на ул. Гражданская;
 - комплектная трансформаторная подстанция в селе Малая Глушица, на площадке № 1;
 - комплектная трансформаторная подстанция в селе Константиновка, на площадке № 3;
 - комплектная трансформаторная подстанция в селе Константиновка, на площадке № 4;
 - комплектная трансформаторная подстанция в селе Константиновка, на площадке № 6;
 - 2 Шкафа ШР-300 в селе Малая Глушица, на ул. Ленинградская;
 - Шкаф ШР- 300 в селе Малая Глушица, на ул. Советская;
 - Шкаф ШР- 300 в селе Константиновка, на площадке № 5;
 - Шкаф ШР- 150 в селе Константиновка, на площадке № 3;
 - Шкаф ШР- 150 в селе Константиновка, на площадке № 6;
 - канализационная насосная станция в селе Константиновка, на ул. Садовая (производительность – 500 куб.м./сут);
 - канализационная насосная станция в селе Константиновка, на ул. Гагарина (производительность – 1000 куб.м./сут);
 - канализационная насосная станция в селе Малая Глушица, на площадке № 1 (производительность – 50 куб.м./сут);
 - канализационная насосная станция в селе Малая Глушица, на ул. Чапаева (производительность – 450 куб.м./сут);
 - канализационная насосная станция в селе Малая Глушица, на ул. Гражданская (производительность – 70 куб.м./сут);
 - газорегуляторный пункт (ШГРП) в поселке Гай, на ул. Восточная (производительность – 320 куб.м./сут);
 - газорегуляторный пункт (ШГРП) в селе Малая Глушица, на площадке № 2 (производительность – 300 куб.м./сут);
 - газорегуляторный пункт (ШГРП) в селе Малая Глушица, на ул. Ленинградская (производительность – 400

	куб.м./сут); - газорегуляторный пункт (ШГРП) в селе Константиновка, на площадке № 5 (производительность – 310 куб.м./сут); - газорегуляторный пункт (ШГРП) в селе Константиновка, на площадке № 6 (производительность – 260 куб.м./сут).			
<p>Развитие жилой зоны до 2033 года в селе Малая Глушица планируется на следующих площадках:</p> <ul style="list-style-type: none"> - на площадках в существующей застройке (планируется размещение 363 индивидуальных жилых домов, ориентировочная общая площадь жилищного фонда – 54450 кв.м, расчетная численность населения – 1089 человек); - на площадке № 1, расположенной в северной части села, (планируется размещение 42 индивидуальных жилых дома, ориентировочная общая площадь жилищного фонда – 6300 кв.м, расчетная численность населения – 126 человек); - на площадке № 2, расположенной в юго-восточной части села, (планируется размещение 80 индивидуальных жилых дома, ориентировочная общая площадь жилищного фонда – 12000 кв.м, расчетная численность населения – 240 человек). <p>Развитие жилой зоны до 2033 года в селе Константиновка планируется на следующих площадках:</p> <ul style="list-style-type: none"> - на площадках в существующей застройке (планируется размещение 220 индивидуальных жилых домов, ориентировочная общая площадь жилищного фонда – 33000 кв.м, расчетная численность населения – 660 человек); - на площадке № 3, расположенной в северо-восточной части села, (планируется размещение 58 индивидуальных жилых дома, ориентировочная общая площадь жилищного фонда – 8700 кв.м, расчетная численность населения – 175 человек); - на площадке № 4, расположенной в северо-западной части села, (планируется размещение 21 индивидуального жилого дома, ориентировочная общая площадь жилищного фонда – 3150 кв.м, расчетная численность населения – 63 человека); - на площадке № 5, расположенной в юго-западной части села, (планируется размещение 78 индивидуальных жилых дома, ориентировочная общая площадь жилищного фонда – 11700 кв.м, расчетная численность населения – 234 человека); - на площадке № 6, расположенной в юго-западной части села, (планируется размещение 27 индивидуальных жилых дома, ориентировочная общая площадь жилищного фонда – 4050 кв.м, расчетная численность населения – 81 человек). <p>Развитие жилой зоны до 2033 года в поселке Гай планируется на следующих площадках:</p> <ul style="list-style-type: none"> - на площадках в существующей застройке (планируется размещение 13 индивидуальных жилых домов, ориентировочная общая площадь жилищного фонда – 1950 кв.м, расчетная численность населения – 39 человек); - на площадке № 7, расположенной в северо-западной части села, (планируется размещение 40 индивидуальных жилых дома, ориентировочная общая площадь жилищного фонда – 6000 кв.м, расчетная численность населения – 120 человек); - на площадке № 8, расположенной в северо-восточной части села, (планируется размещение 43 индивидуальных жилых дома, ориентировочная общая площадь жилищного фонда – 6450 кв.м, расчетная численность населения – 129 человек). 				
Общественно-деловая зона (О)	административные здания, объекты торговли, офисы, объекты социального и коммунально-бытового	17,9454	4	

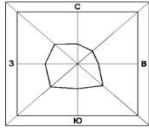
	назначения (проф. образование, спорт, культура, медицина, бытовое обслуживание)			
	<p>Объекты местного значения сельского поселения:</p> <ul style="list-style-type: none"> - физкультурно-оздоровительный комплекс в селе Малая Глушица, между ул. Советская и ул. Гагарина (зал - 260 кв.м. площади пола, бассейн - 230 кв.м. зеркала воды); - физкультурно-оздоровительный комплекс в селе Константиновка, на площадке № 5 (зал - 160 кв.м. площади пола, бассейн - 180 кв.м. зеркала воды); - здание администрации сельского поселения в селе Малая Глушица, между ул. Советская и Гагарина; - культурно-развлекательный центр в селе Малая Глушица, между ул. Советская и ул. Гагарина (450 посетительских мест); - центр досуга с библиотекой в поселке Гай, на площадке № 8 (60 посетительских мест); - предприятие бытового обслуживания в селе Малая Глушица, между ул. Советская и ул. Гагарина (14 рабочих мест); - предприятие бытового обслуживания в селе Константиновка, на площадке № 5 (12 рабочих мест); - предприятие бытового обслуживания в поселке Гай, на площадке № 8 (2-3 рабочих места); - комплексное предприятие коммунально-бытового обслуживания в селе Малая Глушица, на площадке № 2 (прачечная на 80 кг белья в смену, химчистка на 4,8 кг вещей в смену, баня на 30 мест). СЗЗ – 50 м; - комплектная трансформаторная подстанция в селе Малая Глушица, на ул. Советская/Гагарина; - комплектная трансформаторная подстанция в поселке Гай, на площадке № 8; - комплектная трансформаторная подстанция в селе Константиновка, на площадке № 5; - комплектная трансформаторная подстанция в селе Константиновка, на ул. Молодежной. 			
Зона рекреационного назначения (Р)	скверы, парки, бульвары, объекты естественного природного ландшафта, объекты отдыха, занятий физкультурой и спортом	83,6852	—	—
	<p>объекты местного значения сельского поселения:</p> <ul style="list-style-type: none"> - сквер в селе Малая Глушица, на ул. Советская (реконструкция, общая площадь – 2,5 га); - сквер в селе Константиновка, на площадке № 5, ул. Гагарина (площадь – 2,0 га); - сквер в поселке Гай, в западной части, на площадке № 7 (площадь – 0,7 га); - сквер в селе Константиновка, на ул. Крупской (площадь – 0,3 га); - открытая спортивная площадка в селе Малая Глушица, ул. Советская (площадь – 0,7 га); - открытые спортивные сооружения в селе Константиновка, на площадке № 5 (площадь – 1,0 га); 			

	<ul style="list-style-type: none"> - открытая спортивная площадка в селе Константиновка, ул. Центральная (площадь – 0,4 га); - открытая спортивная площадка в поселке Гай, на площадке № 7 (площадь – 0,25 га); - открытое спортивное сооружение (футбольное поле) в селе Малая Глушица, на ул. Гагарина (площадь – 0,94 га, реконструкция); - пожарный пирс в селе Малая Глушица, на продолжении ул. Гагарина; - пожарный съезд в поселке Гай. 			
Зона сельскохозяйственного использования (Сх), включающая подзоны:				
Сх-1	сельхозугодья	22270,7277	–	–
	<ul style="list-style-type: none"> - пожарный резервуар в поселке Гай на площадке № 8; - пожарный резервуар в поселке Гай на площадке № 8. 			
Сх2-0	объекты дачного хозяйства, садоводства и огородничества	5,4655	–	–
Сх2-3	Объекты сельскохозяйственного назначения	39,0228	2	500
Сх2-4	Объекты сельскохозяйственного назначения	18,8040	-	100
Сх2-5	Объекты сельскохозяйственного назначения	29,2020	-	50
Зона производственного использования (П1), включающая подзоны:				
П1-2	объекты производства и складского назначения	4,5915	3	500
П1-3	объекты производства и складского назначения	3,9485	3	300
П1-4	объекты производства и складского назначения	2.4535	3	100
Зона инженерной и транспортной инфраструктуры (ИТ)	Объекты инженерной и транспортной инфраструктур	96,9025	2	—
объекты местного значения сельского поселения:				

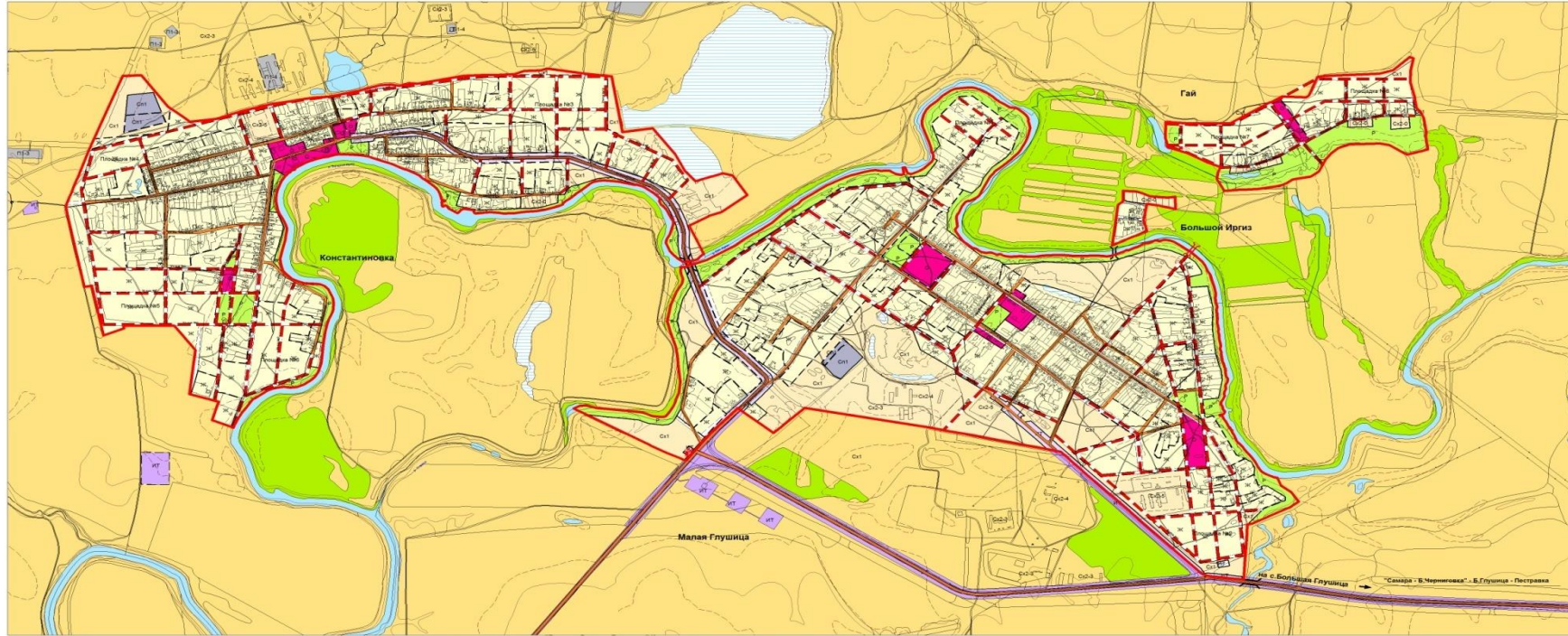
	- водозабор к юго-западу от села Малая Глушица (реконструкция, производительность – 1300 куб.м./сут); - канализационные очистные сооружения на юго-западе села Константиновка (производительность – 1000 куб.м./сут);			
Зона специального назначения (Сп)	—			
Сп1	кладбища	6,8046		50
	объекты местного значения сельского поселения: - кладбище в селе Малая Глушица, в юго-западной части (реконструкция, увеличение до 2,85 га); СЗЗ -50 м. - кладбище в селе Константиновка, в северо-западной части (реконструкция, увеличение до 3,79 га). СЗЗ – 50 м.			
Сп3	скотомогильники	0,09		1000
	объекты регионального назначения: - скотомогильник (яма Беккари) к северо-западу от села Константиновка. СЗЗ – 1000 м.			



Карта планируемого размещения объектов транспортной инфраструктуры местного значения сельского поселения Малая Глушица муниципального района Большеглушицкий Самарской области



Карта планируемого размещения объектов транспортной инфраструктуры местного значения с. Константиновка, с. Малая Глушица, п. Большой Иргиз, п. Гай муниципального района Большеглушицкий Самарской области



- | | | |
|---|--|---|
| <p>Территориальные границы</p> <p>Границы населенного пункта</p> <p>Функциональные зоны</p> <p>Жилая зона (ЖЗ)</p> <p>Общественно-деловая зона (ОД)</p> <p>Зона инженерной и транспортной инфраструктуры (ОИ-Т)</p> <p>Зона сельскохозяйственного использования (СХ)</p> <p>Зона рекреационного назначения (РЗ)</p> <p>Зона специального назначения (СЗ)</p> <p>Зона промышленного назначения</p> <p>Зона инженерной и транспортной инфраструктуры</p> <p>Зона сельскохозяйственного использования</p> <p>Особо охраняемые территории</p> <p>Пансионат природного регионального значения</p> | <p>Условные обозначения</p> <p>ОКС транспортной инфраструктуры</p> <p>Внешняя транспортная инфраструктура</p> <p>ОКС внешнего автомобильного транспорта</p> <p>Автомобильные дороги общего пользования регионального или межмуниципального значения</p> <p>Автомобильные дороги общего пользования местного значения поселения</p> <p>ОКС внешнего автомобильного транспорта</p> <p>Автомобильная станция</p> <p>Станция технического обслуживания</p> <p>ОКС водного транспорта и гидротехнические сооружения</p> <p>Плотина</p> <p>ОКС транспортных сооружений</p> <p>Мост, путепровод, Пешеходный мост, путепровод регионального значения</p> | <p>Прочие объекты</p> <p>Граница населенности</p> <p>Леса</p> <p>Водоём (озеро, пруд, обводненный карьер, водохранилище)</p> <p>Водоём (река, ручей, канал)</p> <p>Водоотвод</p> |
|---|--|---|

<p>Муниципальное предприятие "ТрансИТ-Самара"</p> <p>ИНН Самарской области 5407033883 ОГРН Самарской области 5407033883</p>	<p>Директор предприятия Иванов И.И.</p> <p>Заместитель директора Петров П.П.</p> <p>Руководитель отдела ТИ и автотранса Сидоров С.С.</p> <p>Руководитель отдела ГТ и автотранса Кузнецов К.К.</p>	<p>Членов Б.В.</p> <p>Членов Г.Г.</p> <p>Членов И.И.</p> <p>Членов К.К.</p> <p>Членов Л.Л.</p>	<p>Членов М.М.</p> <p>Членов Н.Н.</p> <p>Членов О.О.</p> <p>Членов П.П.</p>
	<p>Объект: Генеральный план сельского поселения Малая Глушица муниципального района Большеглушицкий Самарской области</p> <p>2011 г.</p> <p>Заказчик: Администрация муниципального района Большеглушицкий</p> <p>Дата: 14.10.2011 г.</p> <p>Лист № 14 11000 0070 Лист №</p>		

