

Утверждены
Решением Собрания представителей
сельского поселения Малая Глушица
муниципального района Большеглушицкий
Самарской области

от 27 декабря 2013 г. № 147

(в редакции с изменениями
от 08.12.2015 года № 20)

**ПРАВИЛА ЗЕМЛЕПОЛЬЗОВАНИЯ
И ЗАСТРОЙКИ
СЕЛЬСКОГО ПОСЕЛЕНИЯ
МАЛАЯ ГЛУШИЦА
МУНИЦИПАЛЬНОГО РАЙОНА
БОЛЬШЕГЛУШИЦКИЙ
САМАРСКОЙ ОБЛАСТИ**

**РАЗДЕЛ I. ПОРЯДОК ПРИМЕНЕНИЯ ПРАВИЛ ЗЕМЛЕПОЛЬЗОВАНИЯ И
ЗАСТРОЙКИ СЕЛЬСКОГО ПОСЕЛЕНИЯ МАЛАЯ ГЛУШИЦА
МУНИЦИПАЛЬНОГО РАЙОНА БОЛЬШЕГЛУШИЦКИЙ САМАРСКОЙ
ОБЛАСТИ
И ВНЕСЕНИЯ В НИХ ИЗМЕНЕНИЙ**

**Глава I. Общие положения о землепользовании и застройке в сельском
поселении Малая Глушица**

Статья 1. Предмет Правил землепользования и застройки

1. Настоящие Правила землепользования и застройки сельского поселения Малая Глушица муниципального района Большеглушицкий Самарской области (далее – Правила) в соответствии с Градостроительным кодексом Российской Федерации, Земельным кодексом Российской Федерации, Федеральным законом от 06 октября 2003 года № 131-ФЗ «Об общих принципах организации местного самоуправления в Российской Федерации», иными законами и нормативными правовыми актами Российской Федерации, законами и иными нормативными правовыми актами Самарской области, Уставом сельского поселения Малая Глушица муниципального района Большеглушицкий Самарской области, иными муниципальными правовыми актами сельского поселения Малая Глушица муниципального района Большеглушицкий Самарской области регулируют отношения по землепользованию и застройке в сельском поселении Малая Глушица муниципального района Большеглушицкий Самарской области (далее также – поселение).

2. Правила разработаны в целях:

- 1) создания условий для устойчивого развития территории поселения, сохранения окружающей природной среды и объектов культурного наследия;
- 2) создания условий для планировки территории поселения;
- 3) обеспечения прав и законных интересов физических и юридических лиц, в том числе правообладателей земельных участков и объектов капитального строительства, находящихся на территории поселения;
- 4) создания условий для привлечения инвестиций, в том числе путем предоставления возможности выбора эффективных видов разрешенного использования земельных участков и объектов капитального строительства.

Статья 2. Основные понятия, используемые в Правилах

1. В целях применения Правил, используются следующие основные понятия:

объект индивидуального жилищного строительства – отдельно стоящий жилой дом с количеством этажей не более чем три, предназначенный для проживания одной семьи. Понятия «объект индивидуального жилищного строительства» и «индивидуальный жилой дом» используются в Правилах как равнозначные;

публичные слушания по вопросам градостроительной деятельности – форма участия населения поселения в решении вопросов местного значения, используемая в случаях, предусмотренных Градостроительным кодексом Российской Федерации, иными федеральными законами, и регламентированная Уставом поселения и Правилами.

2. Иные термины и понятия используются в настоящих Правилах в значениях, установленных Градостроительным кодексом Российской Федерации и иными федеральными законами.

Статья 3. Участники отношений по землепользованию и застройке в поселении

1. Участниками отношений по землепользованию и застройке в поселении являются:

- 1) Российская Федерация;
- 2) Самарская область;
- 3) муниципальный район Большеглушицкий;

4) сельское поселение Малая Глушица;

5) физические и юридические лица.

2. От имени Российской Федерации, Самарской области, муниципального района Большеглушицкий и поселения в отношениях по землепользованию и застройке в поселении выступают соответственно органы государственной власти Российской Федерации, органы государственной власти Самарской области, органы местного самоуправления муниципального района Большеглушицкий и органы местного самоуправления поселения в пределах своей компетенции.

3. Участники отношений по землепользованию и застройке в поселении обязаны соблюдать Правила.

Статья 4. Правовое регулирование отношений в сфере землепользования и застройки в поселении

1. Органы местного самоуправления поселения осуществляют правовое регулирование отношений в сфере землепользования и застройки в поселении в соответствии с Градостроительным кодексом Российской Федерации, Земельным кодексом Российской Федерации, иными федеральными законами и нормативными правовыми актами Российской Федерации, законами и иными нормативными правовыми актами Самарской области, Уставом поселения, Правилами и иными муниципальными правовыми актами.

2. Регулирование вопросов землепользования и застройки в поселении осуществляется в соответствии с принципами эффективности, справедливости, публичности, открытости, прозрачности процедур предоставления земельных участков и осуществления иных действий по землепользованию и застройке.

Статья 5. Полномочия Собраний представителей поселения в сфере регулирования землепользования и застройки в поселении

К полномочиям Собраний представителей поселения в сфере регулирования землепользования и застройки в поселении относятся:

1) утверждение правил землепользования и застройки и генерального плана поселения, внесение в них изменений;

2) определение порядка использования земельных участков, на которые действие градостроительных регламентов не распространяется или для которых градостроительные регламенты не устанавливаются, в случаях, предусмотренных федеральными законами;

3) определение порядка организации и проведения публичных слушаний по вопросам градостроительной деятельности в поселении;

4) определение состава, порядка подготовки и утверждения местных нормативов градостроительного проектирования, и их утверждение;

5) определение в соответствии с Градостроительным кодексом Российской Федерации и законами Самарской области требований к составу и порядку деятельности комиссии по подготовке проекта правил землепользования и застройки поселения;

6) определение в соответствии с Градостроительным кодексом Российской Федерации порядка подготовки документации по планировке территории, разрабатываемой на основании постановления Администрации поселения;

7) определение в соответствии с Земельным кодексом Российской Федерации порядка принятия решений об установлении публичных сервитутов в отношении земельных участков, расположенных в границах поселения, для обеспечения интересов местного самоуправления или местного населения поселения, за исключением случаев, установленных федеральными законами;

8) контроль за исполнением органами местного самоуправления и должностными лицами местного самоуправления поселения полномочий по решению вопросов местного значения в сфере землепользования и застройки;

9) иные полномочия, отнесенные законодательством о градостроительной деятельности, земельным законодательством, Уставом поселения к компетенции Собраний представителей поселения.

Статья 6. Полномочия Главы поселения и Администрации поселения в сфере регулирования землепользования и застройки в поселении

1. К полномочиям Главы поселения в сфере землепользования и застройки относятся:

1) назначение и проведение публичных слушаний по вопросам градостроительной деятельности в поселении;

2) контроль за исполнением органами местного самоуправления и должностными лицами местного самоуправления поселения полномочий по решению вопросов местного значения в сфере землепользования и застройки;

3) иные полномочия, отнесенные законодательством о градостроительной деятельности, земельным законодательством, Уставом поселения, решениями Собрания представителей поселения к компетенции Главы поселения.

2. Глава поселения издает постановления Главы поселения по вопросам, указанным в пункте 1 настоящей статьи.

3. К полномочиям Администрации поселения в сфере землепользования и застройки относятся:

1) подготовка проекта генерального плана поселения, а также проектов о внесении в генеральный план поселения изменений;

2) проверка проекта Правил и проектов о внесении изменения в Правила, представленных Комиссией по подготовке проекта правил землепользования и застройки поселения, на соответствие требованиям технических регламентов и документам территориального планирования;

3) обеспечение всем заинтересованным лицам возможности ознакомления с Правилами;

4) обеспечение подготовки документации по планировке территории поселения, за исключением случаев, предусмотренных статьей 45 Градостроительного кодекса Российской Федерации, проверка указанной документации на соответствие требованиям, предусмотренным частью 10 статьи 45 Градостроительного кодекса Российской Федерации;

5) выдача разрешений на строительство объектов капитального строительства при осуществлении строительства, реконструкции объектов капитального строительства, расположенных на территории поселения, в пределах компетенции, предусмотренной статьей 51 Градостроительного кодекса Российской Федерации;

6) выдача разрешений на ввод в эксплуатацию объектов капитального строительства при осуществлении строительства, реконструкции объектов капитального строительства, расположенных на территории поселения, за исключением случаев, когда в соответствии со статьей 55 Градостроительного кодекса Российской Федерации разрешение на строительство объекта капитального строительства выдано федеральным органом исполнительной власти, органом исполнительной власти Самарской области, органом местного самоуправления муниципального района Большеглушицкий или уполномоченной организацией, указанной в статье 55 Градостроительного кодекса Российской Федерации;

7) проведение осмотра зданий, сооружений на предмет оценки их технического состояния и надлежащего технического обслуживания в соответствии с требованиями технических регламентов, предъявляемыми к конструктивным и другим характеристикам надежности и безопасности указанных объектов, требованиями проектной документации, выдача рекомендаций о мерах по устранению выявленных нарушений в случаях, предусмотренных Градостроительным кодексом Российской Федерации;

8) организация проведения публичных слушаний по вопросам градостроительной деятельности, предусмотренным подпунктами 2, 3 и 6 пункта 2 статьи 29 Правил;

9) организация работы по созданию инвалидам условий для беспрепятственного доступа к объектам социальной инфраструктуры на территории поселения, в пределах полномочий, установленных законодательством;

10) контроль за соблюдением физическими и юридическими лицами Правил и иных муниципальных правовых актов в сфере землепользования и застройки в рамках муниципального земельного контроля в пределах своих полномочий;

11) осуществление иных полномочий, которые в соответствии с законодательством о градостроительной деятельности, земельным законодательством, Уставом поселения, Правилами, решениями Собрания представителей поселения и постановлениями Администрации поселения не отнесены к компетенции иных органов местного самоуправления поселения или Комиссии по подготовке проекта правил землепользования и застройки поселения.

4. Глава поселения издает постановления Администрации поселения по следующим вопросам землепользования и застройки поселения:

1) о подготовке проекта генерального плана, а также о подготовке предложений о внесении в генеральный план изменений;

2) о подготовке проекта Правил и о подготовке проектов решений о внесении изменений в Правила;

3) об утверждении состава и порядка деятельности комиссии по подготовке проекта правил землепользования и застройки поселения;

4) о предоставлении разрешений на условно разрешенный вид использования земельного участка или объекта капитального строительства;

5) о предоставлении разрешений на отклонение от предельных параметров разрешенного строительства, реконструкции объектов капитального строительства;

6) о подготовке документации по планировке территории поселения в пределах компетенции, установленной статьей 45 Градостроительного кодекса Российской Федерации;

7) об утверждении документации по планировке территории поселения в пределах компетенции, установленной статьей 45 Градостроительного кодекса Российской Федерации;

8) о развитии застроенных территорий поселения;

9) об установлении (отмене) публичных сервитутов в отношении земельных участков, расположенных в границах поселения, в случаях, если это необходимо для обеспечения интересов местного самоуправления или местного населения поселения;

10) по иным вопросам, отнесенным к компетенции главы местной администрации поселения или местной администрации поселения законодательством о градостроительной деятельности и земельным законодательством;

11) по иным вопросам, отнесенным к компетенции Главы поселения или Администрации поселения Уставом поселения, Правилами, решениями Собрания представителей поселения.

5. Уполномоченные органы и должностные лица Администрации поселения обеспечивают непосредственное осуществление полномочий Администрации поселения, предусмотренных Правилами.

Статья 7. Комиссия по подготовке проекта правил землепользования и застройки поселения

1. Комиссия по подготовке проекта правил землепользования и застройки поселения (далее – Комиссия) является постоянно действующим коллегиальным совещательным органом при Главе поселения, образованным в целях подготовки проекта Правил и обеспечения соблюдения требований Правил, предъявляемых к землепользованию и застройке в поселении.

2. Состав и порядок деятельности Комиссии утверждается постановлением Администрации поселения в соответствии с Градостроительным кодексом Российской Федерации, законами Самарской области и решениями Собрания представителей поселения.

3. К полномочиям Комиссии относятся:

1) обеспечение подготовки проекта Правил и проектов о внесении изменений в Правила;

2) рассмотрение заявлений о предоставлении разрешений на условно разрешенный вид использования земельного участка или объекта капитального строительства и подготовка рекомендаций для Главы поселения;

3) рассмотрение заявлений о предоставлении разрешений на отклонение от предельных параметров разрешенного строительства, реконструкции объектов капитального строительства и подготовка рекомендаций для Главы поселения;

4) организация проведения публичных слушаний по вопросам градостроительной деятельности, предусмотренным подпунктами 1, 4, 5 пункта 2 статьи 29 Правил;

5) рассмотрение предложений о внесении изменений в Правила, а также проектов муниципальных правовых актов, связанных с реализацией и применением настоящих Правил;

6) иные полномочия, отнесенные к компетенции комиссии по подготовке проекта правил землепользования и застройки градостроительным законодательством, Правилами и Положением о Комиссии по подготовке проекта правил землепользования и застройки поселения, утвержденным постановлением Администрации поселения в соответствии с законодательством о градостроительной деятельности и Правилами.

Статья 8. Обеспечение социальной защиты инвалидов при осуществлении деятельности по землепользованию и застройке

1. При осуществлении деятельности по землепользованию и застройке в поселении обязательно соблюдение установленных действующим законодательством мер, обеспечивающих инвалидам условия для преодоления, замещения (компенсации) ограничений жизнедеятельности и направленных на создание им равных с другими гражданами возможностей участия в жизни общества.

2. Не допускаются проведение планировки и осуществление застройки, формирование жилых и рекреационных зон, разработка проектных решений на новое строительство и реконструкцию зданий, сооружений и их комплексов без приспособления указанных объектов для доступа к ним инвалидов и использования их инвалидами.

3. В случае, когда существующие объекты капитального строительства невозможно полностью приспособить для нужд инвалидов, собственники таких объектов обязаны осуществлять меры, обеспечивающие удовлетворение минимальных потребностей инвалидов.

4. Осуществление мер, указанных в пункте 3 настоящей статьи, должно производиться по согласованию с общественными объединениями инвалидов, действующими на территории поселения.

5. Администрация поселения в пределах компетенции, установленной федеральными законами, обеспечивает создание инвалидам (включая инвалидов, использующих кресла-коляски и собак-проводников) условий для беспрепятственного доступа к объектам социальной инфраструктуры (жилым, общественным и производственным зданиям, строениям и сооружениям, спортивным учреждениям, местам отдыха, культурно-зрелищным и другим учреждениям).

Статья 9. Открытость и доступность информации о землепользовании и застройке

1. Правила, в том числе входящие в их состав градостроительные регламенты и карты, представляют собой общедоступную информацию для любых заинтересованных лиц, за исключением содержащихся в них сведений, отнесенных федеральными законами к категории ограниченного доступа.

2. Правила подлежат опубликованию в порядке, установленном Уставом поселения для официального опубликования муниципальных правовых актов, и размещаются на официальном сайте поселения в сети «Интернет».

3. Администрация поселения обеспечивает всем заинтересованным лицам возможность ознакомления с настоящими Правилами также путем:

1) предоставления копий Правил в муниципальные библиотеки поселения;

2) создания условий для ознакомления с настоящими Правилами в

Глава II. Градостроительное зонирование территории поселения

Статья 10. Зонирование территории поселения

1. Правила устанавливают градостроительное зонирование территории поселения в целях определения территориальных зон и установления градостроительных регламентов.

2. На карте градостроительного зонирования поселения устанавливаются границы территориальных зон, исходя из требования принадлежности каждого земельного участка только к одной территориальной зоне. Формирование одного земельного участка из нескольких земельных участков, расположенных в различных территориальных зонах, не допускается. Территориальные зоны, как правило, не устанавливаются применительно к одному земельному участку.

3. Границы территориальных зон установлены по:

1) линиям магистралей, улиц, проездов, разделяющим транспортные потоки противоположных направлений;

2) красным линиям;

3) границам земельных участков;

4) границам населенных пунктов в пределах поселения;

5) естественным границам природных объектов;

6) иным границам.

4. Правообладатели земельных участков и (или) иного недвижимого имущества обязаны соблюдать:

1) градостроительный регламент, установленный Правилами применительно к территориальной зоне, в границах которой расположен земельный участок или иное недвижимое имущество;

2) ограничения, установленные применительно к зонам с особыми условиями использования территорий, – в случаях, когда земельный участок или иное недвижимое имущество расположены в границах данных зон;

3) иные ограничения по использованию недвижимого имущества, установленные в соответствии с законодательством Российской Федерации (включая нормативные правовые акты об установлении публичных сервитутов);

4) технические регламенты, нормативы градостроительного проектирования и иные обязательные требования, установленные в соответствии с законодательством Российской Федерации.

Статья 11. Градостроительные регламенты

1. Для всех территориальных зон поселения Правилами устанавливаются градостроительные регламенты.

2. Градостроительный регламент определяет правовой режим земельных участков, равно как всего, что находится над и под поверхностью земельных участков и используется в процессе их застройки и последующей эксплуатации объектов капитального строительства.

3. Действие градостроительного регламента распространяется в равной мере на все земельные участки и объекты капитального строительства в пределах границ территориальной зоны, обозначенной на карте градостроительного зонирования поселения, за исключением случаев, предусмотренных пунктом 4 настоящей статьи.

4. Действие градостроительных регламентов не распространяется на земельные участки:

1) в границах территорий памятников и ансамблей, включенных в единый государственный реестр объектов культурного наследия (памятников истории и культуры) народов Российской Федерации, а также в границах территорий памятников или ансамблей, которые являются вновь выявленными объектами культурного наследия и решения о режиме содержания, параметрах реставрации, консервации, воссоздания, ремонта и приспособлении которых принимаются в порядке, установленном законодательством Российской Федерации об охране объектов культурного наследия;

2) в границах территорий общего пользования;

3) предоставленные для размещения линейных объектов и (или) занятые линейными объектами;

4) предоставленные для добычи полезных ископаемых.

5. Градостроительные регламенты не устанавливаются для земель лесного фонда, земель, покрытых поверхностными водами, земель запаса, земель особо охраняемых природных территорий (за исключением земель лечебно-оздоровительных местностей и курортов), сельскохозяйственных угодий в составе земель сельскохозяйственного назначения, земельных участков, расположенных в границах особых экономических зон.

6. Использование земельных участков, указанных в пунктах 4 и 5 настоящей статьи, определяется уполномоченными федеральными органами исполнительной власти, уполномоченными органами исполнительной власти Самарской области или Собранием представителей поселения в соответствии с федеральными законами.

7. Границы земель, указанных в пункте 5 настоящей статьи, устанавливаемые в соответствии с действующим законодательством и не отображенные на карте градостроительного зонирования поселения, включаются в Правила в соответствии с главой VII Правил после их утверждения в установленном действующим законодательством порядке.

8. В градостроительном регламенте в отношении земельных участков и объектов капитального строительства, расположенных в пределах соответствующей территориальной зоны, устанавливаются:

1) виды разрешенного использования земельных участков и объектов капитального строительства;

2) предельные (минимальные и (или) максимальные) размеры земельных участков и предельные параметры разрешенного строительства, реконструкции объектов капитального строительства;

3) ограничения использования земельных участков и объектов капитального строительства, устанавливаемые в соответствии с законодательством Российской Федерации.

9. Установленные Правилами градостроительные регламенты обязательны для исполнения всеми правообладателями земельных участков и объектов капитального строительства, а также органами государственной власти и органами местного самоуправления при принятии решений (рекомендаций, заключений) в области землепользования и застройки.

10. При выявлении земельных участков, расположенных на территориях, отнесенных Правилами к различным территориальным зонам, Администрация поселения не позднее тридцати дней со дня получения соответствующей информации обязана направить в Комиссию предложение о внесении в Правила изменений, касающихся отнесения данных земельных участков к одной территориальной зоне. Комиссия обеспечивает внесение указанных изменений в Правила в соответствии с главой VII Правил.

11. До внесения в Правила изменений, предусмотренных пунктом 10 настоящей статьи, земельные участки, расположенные на территориях, отнесенных Правилами к различным территориальным зонам, используются по выбору правообладателей таких земельных участков в соответствии с любым из градостроительных регламентов, установленных Правилами применительно к данным территориальным зонам.

Статья 12. Зоны с особыми условиями использования территорий

1. Зонами с особыми условиями использования территорий являются охранные, санитарно-защитные зоны, зоны охраны объектов культурного наследия (памятников истории и культуры) народов Российской Федерации, водоохранные зоны, зоны санитарной охраны источников питьевого и хозяйственно-бытового водоснабжения, зоны охраняемых объектов, иные зоны, устанавливаемые в соответствии с законодательством Российской Федерации.

2. Границы зон с особыми условиями использования территорий, границы территорий объектов культурного наследия отображены на карте градостроительного

зонирования поселения в соответствии с законодательством Российской Федерации и не совпадают с границами территориальных зон.

3. Границы зон с особыми условиями использования территорий, границы территорий объектов культурного наследия, устанавливаемые в соответствии с действующим законодательством и не отображенные на карте градостроительного зонирования поселения, включаются в Правила в соответствии с главой VII Правил после их утверждения в установленном действующим законодательством порядке.

4. Применительно к зонам с особыми условиями использования территорий градостроительные регламенты устанавливаются в соответствии с законодательством Российской Федерации.

Статья 13. Разрешенное использование земельных участков и объектов капитального строительства

1. Применительно к каждой территориальной зоне градостроительными регламентами устанавливаются виды разрешенного использования земельных участков и объектов капитального строительства.

2. Разрешенное использование земельных участков и объектов капитального строительства может быть следующих видов:

- 1) основные виды разрешенного использования;
- 2) условно разрешенные виды использования;
- 3) вспомогательные виды разрешенного использования (допускаются только в

качестве дополнительных по отношению к основным видам разрешенного использования и условно разрешенным видам использования, и осуществляются совместно с ними).

3. Основные и вспомогательные виды разрешенного использования земельных участков и объектов капитального строительства выбираются правообладателями земельных участков и объектов капитального строительства самостоятельно без дополнительных разрешений и согласований, за исключением случаев, предусмотренных пунктом 4 настоящей статьи.

4. Выбор основных и вспомогательных видов разрешенного использования земельных участков и объектов капитального строительства, правообладателями которых являются органы государственной власти, органы местного самоуправления, государственные и муниципальные учреждения, а также государственные и муниципальные унитарные предприятия, осуществляется в соответствии с действующим законодательством Российской Федерации.

5. Инженерно-технические объекты, сооружения и коммуникации, обеспечивающие реализацию разрешенного использования недвижимого имущества в пределах отдельных земельных участков (объекты электро-, водо-, газоснабжения, водоотведения, телефонизации и т.д.) являются разрешенными применительно ко всем территориальным зонам, при условии соответствия техническим регламентам, строительным, санитарным, экологическим и противопожарным нормам и правилам, иным требованиям, предъявляемым законодательством Российской Федерации к указанным объектам.

6. Инженерно-технические объекты и сооружения, предназначенные для обеспечения функционирования и нормальной эксплуатации недвижимого имущества в пределах территории одного или нескольких кварталов (других элементов планировочной структуры поселения), расположение которых требует отдельного земельного участка с установлением санитарно-защитных, иных защитных зон, являются объектами, для которых необходимо получение разрешений в порядке, предусмотренном статьей 15 Правил, за исключением случаев, если указанные объекты и сооружения не предусмотрены градостроительным регламентом соответствующей территориальной зоны в качестве основного вида разрешенного использования.

7. Размещение нестационарных торговых объектов на земельных участках, в зданиях, строениях, сооружениях, находящихся в государственной собственности или муниципальной собственности, согласно Федеральному закону от 28 декабря 2009 года № 381-ФЗ «Об основах государственного регулирования торговой деятельности в Российской Федерации» осуществляется в соответствии со схемой

размещения нестационарных торговых объектов, разрабатываемой и утверждаемой Администрацией поселения в порядке, установленном уполномоченным органом Самарской области.

Статья 14. Изменение видов разрешенного использования земельных участков и объектов капитального строительства

1. Изменение одного вида разрешенного использования земельных участков и объектов капитального строительства на другой вид такого использования осуществляется в соответствии с градостроительным регламентом при условии соблюдения требований технических регламентов.

2. Изменение одного вида разрешенного использования земельных участков и объектов капитального строительства на другой вид такого использования, отнесенный градостроительным регламентом к перечню основных или вспомогательных видов разрешенного использования земельных участков и объектов капитального строительства, осуществляется правообладателями земельных участков и объектов капитального строительства без дополнительных согласований и разрешений, за исключением случаев, предусмотренных пунктом 4 статьи 13 Правил.

3. Изменение одного вида разрешенного использования земельных участков и объектов капитального строительства на другой вид такого использования, отнесенный градостроительным регламентом к перечню условно разрешенных видов использования земельных участков и объектов капитального строительства, осуществляется правообладателями земельных участков и объектов капитального строительства в порядке, предусмотренном статьей 15 Правил.

4. Изменение одного вида разрешенного использования земельных участков и объектов капитального строительства на другой вид такого использования, не предусмотренный градостроительным регламентом, осуществляется путем внесения изменений в Правила в порядке, предусмотренном главой VII Правил.

5. Решения об изменении одного вида разрешенного использования земельных участков и объектов капитального строительства, расположенных на землях, на которые действие градостроительных регламентов не распространяется или для которых градостроительные регламенты не устанавливаются, на другой вид такого использования принимаются в соответствии с федеральными законами.

Статья 15. Предоставление разрешения на условно разрешенный вид использования земельного участка или объекта капитального строительства

1. Физическое или юридическое лицо, заинтересованное в предоставлении разрешения на условно разрешенный вид использования земельного участка или объекта капитального строительства (далее – разрешение на условно разрешенный вид использования) направляет заявление о предоставлении указанного разрешения в Комиссию. Порядок подачи заявления и предъявляемые к нему требования, порядок рассмотрения заявления Комиссией определяются статьей 43 Правил.

2. Вопрос о предоставлении разрешения на условно разрешенный вид использования подлежит обсуждению на публичных слушаниях, проводимых в порядке, предусмотренном главой V Правил в соответствии с Градостроительным кодексом Российской Федерации.

3. На основании заключения о результатах публичных слушаний Комиссия в срок, не превышающий десяти дней со дня опубликования заключения, осуществляет подготовку рекомендаций о предоставлении разрешения на условно разрешенный вид использования или об отказе в предоставлении такого разрешения и направляет их Главе поселения. Рекомендации Комиссии должны учитывать результаты публичных слушаний и быть мотивированными.

4. Глава поселения на основании рекомендаций Комиссии в течение трех дней со дня поступления таких рекомендаций издает постановление Администрации поселения о предоставлении разрешения на условно разрешенный вид использования или об отказе в предоставлении такого разрешения с указанием причин принятого решения.

5. Постановление Администрации поселения о предоставлении разрешения на условно разрешенный вид использования или об отказе в предоставлении такого разрешения подлежит опубликованию в порядке, установленном Уставом поселения для официального опубликования муниципальных правовых актов, и размещается на официальном сайте поселения в сети «Интернет».

6. Копия постановления Администрации поселения, предусмотренного пунктом 5 настоящей статьи, направляется заявителю в трехдневный срок со дня издания.

7. В случае если условно разрешенный вид использования земельного участка или объекта капитального строительства внесен в градостроительный регламент в порядке, установленном главой VII Правил, по инициативе правообладателя, заинтересованного в предоставлении разрешения на условно разрешенный вид использования, решение о предоставлении разрешения такому лицу на условно разрешенный вид использования принимается без проведения публичных слушаний.

8. Постановление Администрации поселения о предоставлении разрешения на условно разрешенный вид использования или об отказе в предоставлении такого разрешения могут быть обжалованы в судебном порядке.

Статья 16. Предельные размеры земельных участков и предельные параметры разрешенного строительства, реконструкции объектов капитального строительства

1. Применительно к каждой территориальной зоне градостроительным регламентом в отношении земельных участков и объектов капитального строительства, расположенных в пределах соответствующей территориальной зоны, устанавливаются предельные (минимальные и (или) максимальные) размеры земельных участков и предельные параметры разрешенного строительства, реконструкции объектов капитального строительства, их сочетания.

2. Предельные размеры земельных участков и предельные параметры разрешенного строительства, реконструкции объектов капитального строительства могут включать в себя:

1) предельные (минимальные и (или) максимальные) размеры земельных участков, в том числе их площадь;

2) минимальные отступы от границ земельных участков в целях определения мест допустимого размещения зданий, строений, сооружений, за пределами которых запрещено строительство зданий, строений, сооружений;

3) предельное количество этажей или предельную высоту зданий, строений, сооружений;

4) максимальный процент застройки в границах земельного участка, определяемый как отношение суммарной площади земельного участка, которая может быть застроена, ко всей площади земельного участка;

5) иные показатели.

Статья 17. Отклонение от предельных параметров разрешенного строительства, реконструкции объектов капитального строительства

1. Правообладатели земельных участков, размеры которых меньше установленных градостроительным регламентом минимальных размеров земельных участков, либо конфигурация, инженерно-геологические или иные характеристики которых неблагоприятны для застройки, вправе обратиться за разрешением на отклонение от предельных параметров разрешенного строительства, реконструкции объектов капитального строительства (далее – разрешение на отклонение) в Комиссию.

2. Отклонение от предельных параметров разрешенного строительства, реконструкции объектов капитального строительства разрешается для отдельного земельного участка при соблюдении требований технических регламентов.

3. Лицо, заинтересованное в получении разрешения на отклонение, направляет в Комиссию заявление о предоставлении такого разрешения. Порядок подачи заявления и предъявляемые к нему требования, порядок рассмотрения заявления Комиссией определяются статьей 43 Правил.

4. Вопрос о предоставлении разрешения на отклонение подлежит обсуждению на публичных слушаниях, проводимых в порядке, предусмотренном главой V Правил в соответствии с Градостроительным кодексом Российской Федерации.

5. На основании заключения о результатах публичных слушаний Комиссия в срок, не превышающий десяти дней со дня опубликования заключения, осуществляет подготовку рекомендаций о предоставлении разрешения на отклонение или об отказе в предоставлении такого разрешения с указанием причин принятого решения и направляет указанные рекомендации Главе поселения.

6. Глава поселения в течение семи дней со дня поступления рекомендаций Комиссии издает постановление Администрации поселения о предоставлении разрешения на отклонение или об отказе в предоставлении такого разрешения с указанием причин принятого решения.

7. Копия постановления Администрации поселения, указанного в пункте 6 настоящей статьи, направляется заявителю в семидневный срок со дня издания.

Статья 18. Использование земельных участков или объектов капитального строительства с нарушением требований градостроительных регламентов

1. Не допускается использование земельных участков или объектов капитального строительства с нарушением требований градостроительных регламентов, за исключением случаев, установленных пунктом 2 настоящей статьи.

2. В соответствии со статьей 36 Градостроительного кодекса Российской Федерации земельные участки или объекты капитального строительства, виды разрешенного использования, предельные (минимальные и (или) максимальные) размеры и предельные параметры которых не соответствуют градостроительному регламенту, могут использоваться без установления срока приведения их в соответствие с градостроительным регламентом, за исключением случаев, если использование таких земельных участков и объектов капитального строительства опасно для жизни или здоровья человека, для окружающей среды, объектов культурного наследия.

3. Реконструкция указанных в пункте 2 настоящей статьи объектов капитального строительства может осуществляться только путем приведения таких объектов в соответствие с градостроительным регламентом или путем уменьшения их несоответствия предельным параметрам разрешенного строительства, реконструкции. Изменение видов разрешенного использования указанных земельных участков и объектов капитального строительства может осуществляться путем приведения их в соответствие с видами разрешенного использования земельных участков и объектов капитального строительства, установленными градостроительным регламентом.

4. В случае, если использование указанных в пункте 2 настоящей статьи земельных участков и объектов капитального строительства продолжается и опасно для жизни или здоровья человека, для окружающей среды, объектов культурного наследия, в соответствии с федеральными законами может быть наложен запрет на использование таких земельных участков и объектов.

Глава III. Планировка территории поселения

Статья 19. Назначение документации по планировке территории поселения

1. В целях обеспечения устойчивого развития территории поселения, выделения элементов планировочной структуры (кварталов, микрорайонов, иных элементов), установления границ земельных участков, на которых расположены объекты капитального строительства, границ земельных участков, предназначенных для строительства и размещения линейных объектов, осуществляется подготовка документации по планировке территории поселения.

2. Подготовка документации по планировке территории поселения осуществляется в отношении застроенных или подлежащих застройке территорий.

3. В случае установления границ незастроенных и не предназначенных для строительства земельных участков подготовка документации по планировке территории осуществляется в соответствии с земельным, водным, лесным и иным законодательством.

4. Подготовка документации по планировке территории не требуется в случае, если по инициативе правообладателей земельных участков осуществляются:

- 1) разделение земельного участка на несколько земельных участков;
- 2) объединение земельных участков в один земельный участок;
- 3) изменение общей границы земельных участков.

Размеры образованных земельных участков не должны превышать предусмотренные градостроительным регламентом максимальные размеры земельных участков и не должны быть меньше предусмотренных градостроительным регламентом минимальных размеров земельных участков.

5. Обязательным условием разделения земельного участка на несколько земельных участков является наличие подъездов, подходов к каждому образованному земельному участку. Объединение земельных участков в один земельный участок допускается только при условии, если образованный земельный участок будет находиться в границах одной территориальной зоны.

Статья 20. Виды документации по планировке территории поселения

1. Планировка территории поселения осуществляется посредством разработки следующей документации по планировке территории:

- 1) проектов планировки как отдельных документов;
- 2) проектов планировки с проектами межевания в их составе;
- 3) проектов планировки с проектами межевания в их составе и с градостроительными планами земельных участков в составе проектов межевания;
- 4) проектов межевания как отдельных документов;
- 5) проектов межевания с градостроительными планами земельных участков в их составе;
- 6) градостроительных планов земельных участков как отдельных документов.

2. Разработка документации по планировке территории осуществляется с учётом характеристик планируемого развития конкретной территории, а также следующих условий:

1) проекты планировки разрабатываются в случаях, когда необходимо выделить элементы планировочной структуры и установить параметры их планируемого развития, установить зоны планируемого размещения объектов федерального значения, объектов регионального значения, объектов местного значения, в том числе установить (изменить):

- а) красные линии;
- б) линии, обозначающие дороги, улицы, проезды, линии связи, объекты инженерной и транспортной инфраструктур, проходы к водным объектам общего пользования и их береговым полосам;
- в) границы зон планируемого размещения объектов социально-культурного и коммунально-бытового назначения, иных объектов капитального строительства;
- г) границы зон планируемого размещения объектов федерального значения, объектов регионального значения, объектов местного значения;

2) проекты межевания разрабатываются применительно к застроенным и подлежащим застройке территориям, расположенным в границах элементов планировочной структуры, в целях определения:

- а) границ застроенных земельных участков;
- б) границ незастроенных земельных участков, планируемых для предоставления физическим и юридическим лицам для строительства;
- в) границ земельных участков, предназначенных для размещения объектов капитального строительства федерального, регионального или местного значения;

3) градостроительные планы земельных участков подготавливаются применительно к застроенным или предназначенным для строительства, реконструкции объектов капитального строительства (за исключением линейных объектов) земельным участкам.

Статья 21. Принятие решения о подготовке документации по планировке территории поселения

1. В границах поселения решения о подготовке документации по планировке территории поселения принимаются путем издания постановлений Администрации поселения, за исключением случаев, когда в соответствии со статьей 45 Градостроительного кодекса Российской Федерации решения о подготовке документации по планировке территории принимаются уполномоченными федеральным органом исполнительной власти, органом исполнительной власти Самарской области или органом местного самоуправления муниципального района Большеглушицкий.

2. В случае поступления в Администрацию поселения заявления о принятии решения о подготовке документации по планировке территории от лица, с которым заключен договор аренды земельного участка для его комплексного освоения в целях жилищного строительства либо договор о развитии застроенной территории, Администрация поселения в течение четырнадцати рабочих дней со дня поступления указанного заявления обязана принять решение о подготовке документации по планировке соответствующей территории.

3. Решение о подготовке документации по планировке территории поселения принимается по инициативе Администрации поселения или по инициативе физических и (или) юридических лиц о подготовке документации по планировке территории, а также на основании заявлений о принятии решений о подготовке документации по планировке территории от лиц, указанных в пункте 2 настоящей статьи.

4. Физические и (или) юридические лица, заинтересованные в проведении работ по планировке территории поселения, подают заявление о подготовке документации по планировке территории в Администрацию поселения лично или направляют заявление по почте заказным письмом с уведомлением о вручении. В указанном заявлении должны содержаться следующие сведения:

1) о границах территории, применительно к которой заявителем предлагается осуществить планировку территории (в виде описания и соответствующей схемы);

2) обоснование необходимости выполнения планировки территории;

3) инвестиционно-строительные намерения заявителя, которые не должны противоречить градостроительным регламентам, установленным Правилами применительно к соответствующей территориальной зоне.

В целях подтверждения инвестиционно-строительных намерений заявителя могут прилагаться графические материалы, чертежи, карты, схемы, технико-экономические обоснования.

5. В двухнедельный срок со дня представления заинтересованными лицами заявления, указанного в пункте 4 настоящей статьи, Глава поселения издает постановление Администрации поселения о подготовке документации по планировке территории поселения либо об отказе в подготовке документации по планировке территории поселения с указанием причин отказа.

6. В постановлении Администрации поселения о подготовке документации по планировке территории должны содержаться следующие сведения:

1) о границах территории, применительно к которой осуществляется планировка территории;

2) цели планировки территории;

3) сроки проведения работ по планировке территории;

4) вид разрабатываемой документации по планировке территории;

5) срок подачи физическими и (или) юридическими лицами предложений, касающихся порядка, сроков подготовки и содержания документации по планировке территории;

6) иные сведения.

7. Постановление Администрации поселения о подготовке документации по планировке территории поселения подлежит опубликованию в течение трех дней со дня издания в порядке, установленном Уставом поселения для официального опубликования

муниципальных правовых актов, а также размещается на официальном сайте поселения в сети «Интернет».

8. Решение об отказе в подготовке документации по планировке территории поселения принимается в форме постановления Администрации поселения и направляется заявителю не позднее трех дней со дня издания.

Статья 22. Подготовка документации по планировке территории поселения

1. Администрация поселения обеспечивает подготовку документации по планировке территории поселения за исключением случаев, когда в соответствии со статьей 45 Градостроительного кодекса Российской Федерации обеспечение подготовки документации по планировке территории осуществляется уполномоченными федеральным органом исполнительной власти, органом исполнительной власти Самарской области, органом местного самоуправления муниципального района Большеглушицкий или лицами, указанными в пункте 2 статьи 21 Правил.

2. Подготовка документации по планировке территории поселения осуществляется на основании документов территориального планирования и Правил в соответствии с требованиями технических регламентов, нормативов градостроительного проектирования, градостроительных регламентов с учетом границ территорий объектов культурного наследия, включенных в единый государственный реестр объектов культурного наследия (памятников истории и культуры) народов Российской Федерации, границ территорий вновь выявленных объектов культурного наследия, границ зон с особыми условиями использования территорий.

3. Не допускается осуществлять подготовку документации по планировке территории поселения при отсутствии генерального плана поселения, за исключением случаев подготовки проектов межевания застроенных территорий и градостроительных планов земельных участков по заявлениям физических или юридических лиц.

4. Со дня опубликования постановления Администрации поселения о подготовке документации по планировке территории поселения и не позднее срока, предусмотренного указанным постановлением, физические и (или) юридические лица вправе представить в Администрацию поселения предложения, касающиеся порядка, сроков подготовки и содержания документации по планировке территории.

5. В срок не позднее тридцати дней со дня представления предложений заинтересованных лиц, предусмотренных пунктом 4 настоящей статьи, Администрация поселения рассматривает указанные предложения, подготавливает и направляет заявителям мотивированный ответ о возможности или невозможности их учета при подготовке документации о планировке территории.

6. Подготовка документации по планировке территории осуществляется Администрацией поселения самостоятельно либо на основании муниципального контракта, заключенного по итогам размещения заказа в соответствии с законодательством Российской Федерации о размещении заказов на поставки товаров, выполнение работ, оказание услуг для государственных и муниципальных нужд, за исключением случая, указанного в [пункте 7](#) настоящей статьи. Подготовка документации по планировке территории, в том числе предусматривающей размещение объектов федерального значения, объектов регионального значения, объектов местного значения, может осуществляться физическими или юридическими лицами за счет их средств.

7. В случае, если в отношении земельного участка заключен договор аренды земельного участка для его комплексного освоения в целях жилищного строительства либо договор о развитии застроенной территории, подготовка документации по планировке территории в границах такого земельного участка или территории осуществляется лицами, с которыми заключены соответствующие договоры.

8. Обязательному включению в муниципальный контракт о выполнении работ по подготовке документации по планировке территории поселения подлежит условие об обязанности подрядчика доработать документацию по планировке территории с учетом результатов публичных слушаний, проведенных по проектам планировки территории и

проектам межевания территории, подготовленным подрядчиком в составе документации по планировке территории.

9. В порядке и в сроки, предусмотренные муниципальным контрактом о выполнении работ по подготовке документации по планировке территории поселения, подрядчик передает в Администрацию поселения результат работ в виде документации по планировке территории поселения.

10. Администрация поселения в течение тридцати дней со дня получения от подрядчика документации по планировке территории осуществляет проверку указанной документации на соответствие требованиям, предусмотренным пунктом 2 настоящей статьи.

11. По результатам проверки представленной подрядчиком документации по планировке территории Администрация поселения принимает одно из следующих решений:

1) о приемке работ по муниципальному контракту о выполнении работ по подготовке документации по планировке территории и направлении документации по планировке территории Главе поселения;

2) об отказе в приемке работ по муниципальному контракту о выполнении работ по подготовке документации по планировке территории поселения и направлении документации по планировке территории на доработку, с указанием выявленных недостатков.

12. В случае принятия Администрацией поселения решения, предусмотренного подпунктом 2 пункта 11 настоящей статьи, документация по планировке территории направляется подрядчику на доработку и дорабатывается подрядчиком в порядке и в сроки, предусмотренные муниципальным контрактом о выполнении работ по подготовке документации по планировке территории.

13. В случае принятия Администрацией поселения решения, предусмотренного подпунктом 1 пункта 11 настоящей статьи, проекты планировки территории и проекты межевания территории, подготовленные в составе документации по планировке территории, до их утверждения подлежат обязательному обсуждению на публичных слушаниях в порядке, предусмотренном главой V Правил.

14. Не позднее чем через пятнадцать дней со дня завершения публичных слушаний Администрация поселения направляет Главе поселения доработанные в соответствии со статьей 39 настоящих Правил проект планировки территории поселения и (или) проект межевания территории поселения, протокол публичных слушаний по проекту планировки территории и (или) проекту межевания территории и заключение о результатах публичных слушаний.

Статья 23. Утверждение документации по планировке территории поселения

1. Глава поселения в течение четырнадцати дней со дня поступления документации по планировке территории:

1) издает постановление Администрации поселения об утверждении документации по планировке территории;

2) принимает решение об отклонении документации по планировке территории и направлении ее на доработку.

2. Решение об утверждении или отклонении проекта планировки территории, проекта межевания территории Глава поселения принимает с учетом протокола публичных слушаний и заключения о результатах публичных слушаний по проекту планировки территории, проекту межевания территории.

3. Постановление Администрации поселения об утверждении документации по планировке территории и утвержденная им документация по планировке территории (проекты планировки территории и проекты межевания территории) в течение семи дней со дня издания подлежат опубликованию в порядке, установленном Уставом поселения для официального опубликования муниципальных правовых актов, и размещаются на официальном сайте поселения в сети «Интернет».

4. На основании документации по планировке территории, утвержденной Главой поселения, Собрание представителей поселения вправе вносить изменения в Правила в части уточнения установленных градостроительным регламентом предельных параметров разрешенного строительства и реконструкции объектов капитального строительства.

Статья 24. Градостроительные планы земельных участков

1. Подготовка градостроительных планов земельных участков осуществляется применительно к застроенным или предназначенным для строительства, реконструкции объектов капитального строительства (за исключением линейных объектов) земельным участкам.

2. Подготовка градостроительного плана земельного участка осуществляется в составе проекта межевания территории или в виде отдельного документа.

3. В случае, если физическое или юридическое лицо обращается в Администрацию поселения с заявлением о выдаче ему градостроительного плана земельного участка, проведение процедур, предусмотренных статьями 21-23 Правил, не требуется. Подготовка градостроительного плана земельного участка Администрацией поселения и утверждение его постановлением Администрации поселения осуществляются в течение тридцати дней со дня поступления указанного обращения. Градостроительный план земельного участка предоставляется заявителю без взимания платы.

4. Подготовка градостроительного плана земельного участка осуществляется по форме, устанавливаемой уполномоченным Правительством Российской Федерации федеральным органом исполнительной власти.

Статья 25. Развитие застроенных территорий поселения

1. Развитие застроенных территорий поселения осуществляется в границах элемента планировочной структуры (квартала, микрорайона) или его части (частей), в границах смежных элементов планировочной структуры или их частей.

2. Решение о развитии застроенной территории принимается по инициативе органов государственной власти Самарской области, органов местного самоуправления поселения, физических или юридических лиц при наличии градостроительного регламента, а также местных нормативов градостроительного проектирования (при их отсутствии – утвержденных постановлением Администрации поселения расчетных показателей обеспечения такой территории объектами социального и коммунально-бытового назначения, объектами инженерной инфраструктуры) путем издания постановления Администрации поселения.

3. Решение о развитии застроенной территории может быть принято в случаях, предусмотренных статьей 46.1 Градостроительного кодекса Российской Федерации.

4. В постановлении Администрации поселения о развитии застроенной территории должны быть определены:

- 1) местоположение и площадь застроенной территории, применительно к которой принято решение о развитии;
- 2) перечень адресов зданий, строений, сооружений, подлежащих сносу, реконструкции;
- 3) ориентировочные сроки развития застроенной территории.

5. Развитие застроенных территорий осуществляется на основании договора о развитии застроенной территории в соответствии со [статьей 46.2](#) Градостроительного кодекса Российской Федерации.

Глава IV. Строительство и реконструкция объектов капитального строительства

Статья 26. Основания осуществления строительства и реконструкции объектов капитального строительства

1. Строительство и реконструкция объектов капитального строительства осуществляются на основании разрешения на строительство, за исключением случаев, предусмотренных пунктом 2 настоящей статьи.

2. В соответствии с Градостроительным кодексом Российской Федерации выдача разрешения на строительство не требуется в случае:

1) строительства гаража на земельном участке, предоставленном физическому лицу для целей, не связанных с осуществлением предпринимательской деятельности, или строительства на земельном участке, предоставленном для ведения садоводства, дачного хозяйства;

2) строительства, реконструкции объектов, не являющихся объектами капитального строительства (киосков, навесов и других);

3) строительства на земельном участке строений и сооружений вспомогательного использования;

4) изменения объектов капитального строительства и (или) их частей, если такие изменения не затрагивают конструктивные и другие характеристики их надежности и безопасности и не превышают предельные параметры разрешенного строительства, реконструкции, установленные градостроительным регламентом;

5) капитального ремонта объектов капитального строительства;

6) в иных случаях, предусмотренных Градостроительным кодексом Российской Федерации и законодательством Самарской области о градостроительной деятельности.

3. Лица, осуществляющие строительство и реконструкцию объектов капитального строительства, указанных в пункте 2 настоящей статьи, несут ответственность в соответствии с законодательством за последствия, которые могут возникнуть в результате осуществления таких действий.

4. В целях получения разрешения на строительство или реконструкцию объектов капитального строительства застройщик обеспечивает:

1) осуществление инженерных изысканий для подготовки проектной документации, строительства, реконструкции объектов капитального строительства;

2) подготовку проектной документации, схемы планировочной организации земельного участка и получение технических условий (в случае, если функционирование проектируемого объекта капитального строительства невозможно обеспечить без подключения такого объекта к сетям инженерно-технического обеспечения);

3) прохождение экспертизы проектной документации объектов капитального строительства и результатов инженерных изысканий, за исключением случаев, предусмотренных статьей 49 Градостроительного кодекса Российской Федерации;

4) прохождение государственной экологической экспертизы проектной документации объектов капитального строительства в случаях, предусмотренных статьей 49 Градостроительного кодекса Российской Федерации.

Статья 27. Выдача разрешений на строительство

1. Разрешение на строительство представляет собой документ, подтверждающий соответствие проектной документации требованиям градостроительного плана земельного участка или проекту планировки территории и проекту межевания территории (в случае строительства, реконструкции линейных объектов) и дающий застройщику право осуществлять строительство, реконструкцию объектов капитального строительства, за исключением случаев, установленных Градостроительным кодексом Российской Федерации.

2. В границах поселения разрешение на строительство выдается Администрацией поселения за исключением случаев, когда в соответствии со статьей 51 Градостроительного кодекса Российской Федерации разрешение на строительство выдается уполномоченными федеральным органом исполнительной власти, органом исполнительной власти Самарской области, органом местного самоуправления муниципального района Большеглушицкий или уполномоченной организацией, указанной в пункте 3 части 5 статьи 51 Градостроительного кодекса Российской Федерации.

3. В целях строительства, реконструкции объекта капитального строительства застройщик направляет в Администрацию поселения заявление о выдаче разрешения на строительство и документы, предусмотренные частью 7 статьи 51 Градостроительного кодекса Российской Федерации.

4. В целях строительства, реконструкции объекта индивидуального жилищного

строительства застройщик направляет в Администрацию поселения заявление о выдаче разрешения на строительство и документы, предусмотренные частью 9 статьи 51 Градостроительного кодекса Российской Федерации.

5. В случаях и в порядке, предусмотренных частями 7.1 и 9.1 статьи 51 Градостроительного кодекса Российской Федерации, отдельные документы, указанные в частях 7 и 9 статьи 51 Градостроительного кодекса Российской Федерации, запрашиваются Администрацией поселения в государственных органах, органах местного самоуправления и подведомственных государственным органам или органам местного самоуправления организациях, в распоряжении которых находятся указанные документы.

6. Администрация поселения не может требовать от застройщика предоставления иных документов для получения разрешения на строительство, за исключением документов, указанных в частях 7 и 9 статьи 51 Градостроительного кодекса Российской Федерации. Указанные документы могут быть направлены в электронной форме.

7. Администрация поселения в течение десяти дней со дня получения заявления о выдаче разрешения на строительство:

1) проводит проверку наличия документов, прилагаемых к заявлению; необходимых для принятия решения о выдаче разрешения на строительство;

2) проводит проверку соответствия проектной документации или схемы планировочной организации земельного участка с обозначением места размещения объекта индивидуального жилищного строительства требованиям градостроительного плана земельного участка, либо в случае выдачи разрешения на строительство линейного объекта требованиям проекта планировки территории и проекта межевания территории, а также красным линиям. В случае выдачи лицу разрешения на отклонение от предельных параметров разрешенного строительства, реконструкции проводится проверка проектной документации или указанной схемы планировочной организации земельного участка на соответствие требованиям, установленным в разрешении на отклонение от предельных параметров разрешенного строительства, реконструкции;

3) выдает разрешение на строительство или отказывает в выдаче такого разрешения с указанием причин отказа.

8. По заявлению застройщика разрешение может быть выдано на отдельные этапы строительства, реконструкции.

9. Основаниями для отказа в выдаче разрешения на строительство являются:

1) отсутствие документов, предусмотренных частями 7 и 9 статьи 51 Градостроительного кодекса Российской Федерации;

2) несоответствие представленных документов требованиям градостроительного плана земельного участка, или в случае выдачи разрешения на строительство линейного объекта требованиям проекта планировки территории и проекта межевания территории, а также требованиям, установленным в разрешении на отклонение от предельных параметров разрешенного строительства, реконструкции.

10. Неполучение или несвоевременное получение документов, запрошенных Администрацией поселения в соответствии с пунктом 5 настоящей статьи, не может являться основанием для отказа в выдаче разрешения на строительство.

11. Отказ в выдаче разрешения на строительство может быть оспорен застройщиком в судебном порядке.

12. Выдача разрешения на строительство осуществляется Администрацией поселения без взимания платы.

13. Срок действия разрешения на строительство и основания его продления, основания и порядок принятия Администрацией поселения решений о прекращении действия разрешения на строительство и о внесении изменений в разрешение на строительство установлены статьей 51 Градостроительного кодекса Российской Федерации.

Статья 28. Выдача разрешения на ввод объекта капитального строительства в эксплуатацию

1. Разрешение на ввод объекта в эксплуатацию представляет собой документ, который удостоверяет выполнение строительства, реконструкции объекта капитального строительства в полном объеме в соответствии с разрешением на строительство, соответствие построенного, реконструированного объекта капитального строительства градостроительному плану земельного участка или в случае строительства, реконструкции линейного объекта проекту планировки территории и проекту межевания территории, а также проектной документации.

2. Для ввода объекта в эксплуатацию застройщик обращается в Администрацию поселения, выдавшую разрешение на строительство, с заявлением о выдаче разрешения на ввод объекта в эксплуатацию. К заявлению о выдаче разрешения на ввод объекта в эксплуатацию прилагаются документы, предусмотренные частью 3 статьи 55 Градостроительного кодекса Российской Федерации.

3. В случаях и в порядке, предусмотренных частями 3.2 и 3.3 статьи 55 Градостроительного кодекса Российской Федерации, отдельные документы, указанные в части 3 статьи 55 Градостроительного кодекса Российской Федерации, запрашиваются Администрацией поселения в государственных органах, органах местного самоуправления и подведомственных государственным органам или органам местного самоуправления организациях, в распоряжении которых находятся указанные документы.

4. Администрация поселения для выдачи разрешения на ввод объекта в эксплуатацию может требовать только документы, указанные в частях 3 и 4 статьи 55 Градостроительного кодекса Российской Федерации.

5. Администрация поселения в течение десяти дней со дня поступления заявления о выдаче разрешения на ввод объекта в эксплуатацию обязана:

1) обеспечить проверку наличия и правильности оформления документов, предусмотренных частью 3 статьи 55 Градостроительного кодекса Российской Федерации, осмотр объекта капитального строительства. В ходе осмотра построенного, реконструированного объекта капитального строительства осуществляется проверка соответствия такого объекта требованиям, установленным в разрешении на строительство, градостроительном плане земельного участка или в случае строительства, реконструкции линейного объекта проекте планировки территории и проекте межевания территории, а также требованиям проектной документации, в том числе требованиям энергетической эффективности и требованиям оснащенности объекта капитального строительства приборами учета используемых энергетических ресурсов, за исключением случаев осуществления строительства, реконструкции объекта индивидуального жилищного строительства;

2) выдать заявителю разрешение на ввод объекта в эксплуатацию или отказать в выдаче такого разрешения с указанием причин отказа.

6. В случае если при строительстве, реконструкции объекта капитального строительства осуществляется государственный строительный надзор, осмотр такого объекта Администрацией поселения не проводится.

7. Основанием для отказа в выдаче разрешения на ввод объекта в эксплуатацию является:

1) отсутствие документов, указанных в части 3 статьи 55 Градостроительного кодекса Российской Федерации;

2) несоответствие объекта капитального строительства требованиям градостроительного плана земельного участка или в случае строительства, реконструкции, капитального ремонта линейного объекта требованиям проекта планировки территории и проекта межевания территории;

3) несоответствие объекта капитального строительства требованиям, установленным в разрешении на строительство;

4) несоответствие параметров построенного, реконструированного объекта капитального строительства проектной документации. Данное основание не применяется в отношении объектов индивидуального жилищного строительства.

8. Неполучение (несвоевременное получение) документов, запрошенных в соответствии с [частями 3.2](#) и [3.3](#) статьи 55 Градостроительного кодекса Российской Федерации, не может являться основанием для отказа в выдаче разрешения на ввод объекта в эксплуатацию.

9. Основанием для отказа в выдаче разрешения на ввод объекта в эксплуатацию, кроме указанных в пункте 5 настоящей статьи оснований, является невыполнение застройщиком требований, предусмотренных частью 18 статьи 51 Градостроительного кодекса Российской Федерации.

10. Отказ в выдаче разрешения на ввод объекта в эксплуатацию может быть оспорен в судебном порядке.

11. Эксплуатация зданий и сооружений осуществляется в порядке, предусмотренном главой 6.2 Градостроительного кодекса Российской Федерации.

Глава V. Порядок организации и проведения публичных слушаний по вопросам градостроительной деятельности в поселении

Статья 29. Общие положения об организации и проведении публичных слушаний по вопросам градостроительной деятельности в поселении

1. Осуществление жителями поселения права на участие в публичных слушаниях по вопросам градостроительной деятельности основывается на принципах законности и добровольности такого участия.

2. Публичные слушания проводятся в поселении по следующим вопросам градостроительной деятельности:

- 1) проект Правил, внесение изменений в Правила;
- 2) проект генерального плана поселения, внесение изменений в генеральный план поселения;
- 3) проект планировки территории поселения и (или) проект межевания территории поселения;
- 4) предоставление разрешения на условно разрешенный вид использования земельного участка или объекта капитального строительства;
- 5) предоставление разрешения на отклонение от предельных параметров разрешенного строительства, реконструкции объектов капитального строительства;
- 6) по иным вопросам, установленным законодательством о градостроительной деятельности.

3. Участниками публичных слушаний по вопросам градостроительной деятельности на территории поселения являются:

- 1) Собрание представителей поселения;
- 2) Глава поселения;
- 3) уполномоченный на организацию проведения публичных слушаний орган (Комиссия, Администрация поселения, уполномоченные в соответствии со статьей 33 Правил);
- 4) жители поселения (физические лица, достигшие ко дню начала публичных слушаний восемнадцатилетнего возраста, постоянно или преимущественно проживающие на территории поселения либо имеющие на территории поселения недвижимое имущество на праве собственности, земельный участок на праве собственности, праве постоянного (бессрочного) пользования, праве пожизненного наследуемого владения);
- 5) иные заинтересованные лица (физические и юридические лица, права и обязанности которых могут быть затронуты при проведении публичных слушаний по вопросам градостроительной деятельности).

4. Правила, формы участия и взаимодействия участников публичных слушаний,

указанных в [пункте 3](#) настоящей статьи, определяются федеральными законами, законами Самарской области, [Уставом](#) поселения Самарской области, Правилами и иными муниципальными правовыми актами поселения.

5. При организации и проведении публичных слушаний участники публичных слушаний руководствуются следующими принципами проведения публичных слушаний:

1) принцип заблаговременного оповещения жителей поселения о времени и месте проведения публичных слушаний;

2) принцип заблаговременного ознакомления с проектом муниципального правового акта жителей поселения и иных заинтересованных лиц;

3) принцип обеспечения всем заинтересованным лицам равных возможностей для выражения своего мнения в отношении вопросов, выносимых на публичные слушания;

4) принцип обеспечения волеизъявления жителей поселения на публичных слушаниях;

5) принцип эффективного взаимодействия участников публичных слушаний в целях достижения общественно значимых результатов посредством проведения публичных слушаний.

Статья 30. Назначение публичных слушаний по вопросам градостроительной деятельности

1. Публичные слушания по вопросам градостроительной деятельности назначаются постановлением Главы поселения по инициативе Главы поселения или на основании рекомендации уполномоченного в соответствии со статьей 33 Правил на организацию проведения публичных слушаний органа.

2. Постановление Главы поселения о проведении публичных слушаний подлежит опубликованию в порядке, установленном Уставом поселения для официального опубликования муниципальных правовых актов, и размещается на официальном сайте поселения в сети «Интернет».

3. В постановлении Главы поселения о проведении публичных слушаний должны быть определены:

1) предмет (вопросы) публичных слушаний;

2) срок проведения публичных слушаний (определяется путем указания на календарные даты начала и окончания срока проведения публичных слушаний, устанавливаемые с учетом пунктов 1, 2, 3 статьи 31 Правил);

3) орган, уполномоченный в соответствии со [статьей 33](#) Правил на организацию проведения публичных слушаний;

4) место проведения публичных слушаний, в том числе место (места) проведения мероприятия (мероприятий) по информированию жителей поселения по вопросам публичных слушаний;

5) дата и время проведения мероприятия (мероприятий) по информированию жителей поселения по вопросам публичных слушаний;

6) порядок и место ознакомления жителей поселения и иных заинтересованных лиц с проектом муниципального правового акта, являющегося предметом публичных слушаний (указанное место ознакомления может быть определено в месте ведения протокола публичных слушаний и (или) в месте проведения мероприятия по информированию жителей поселения по вопросам публичных слушаний);

7) порядок и срок подачи жителями поселения и иными заинтересованными лицами замечаний и предложений по вопросам публичных слушаний (определяется путем указания календарной даты, устанавливаемой с учетом требований пункта 5 статьи 31 Правил);

8) лицо, ответственное за ведение протокола публичных слушаний и протокола мероприятия по информированию жителей поселения по вопросам публичных слушаний (далее также – лицо, ответственное за ведение протокола).

4. Уполномоченный на организацию проведения публичных слушаний орган обязан обеспечить свободный доступ жителей поселения и иных заинтересованных лиц для ознакомления с проектом муниципального правового акта, являющегося предметом публичных слушаний, в течение всего срока публичных слушаний в рабочие дни с 10 часов до 19 часов, в субботу с 12 до 17 часов, в месте для ознакомления, определенном постановлением Администрации поселения о проведении публичных слушаний.

Статья 31. Срок проведения публичных слушаний по вопросам градостроительной деятельности

1. Срок проведения публичных слушаний по вопросам градостроительной деятельности составляет:

- 1) по проекту Правил, внесению изменений в Правила – 60 дней;
- 2) по проекту Правил, подготовленному применительно к части территории поселения – 25 дней;
- 3) по внесению изменений в Правила в части изменений в градостроительный регламент, установленный для конкретной территориальной зоны, - 20 дней;
- 4) по проекту генерального плана поселения, внесению изменений в генеральный план поселения – 30 дней;
- 5) по проекту планировки территории поселения и (или) проекту межевания территории поселения – 30 дней;
- 6) по вопросам предоставления разрешения на условно разрешенный вид использования земельного участка или объекта капитального строительства, предоставления разрешения на отклонение от предельных параметров разрешенного строительства, реконструкции объектов капитального строительства – 25 дней;
- 7) по иным вопросам градостроительной деятельности, если законодательством не установлен иной срок, - 20 дней.

2. Срок проведения публичных слушаний исчисляется со дня оповещения жителей поселения о времени и месте их проведения в соответствии с пунктом 2 статьи 30 Правил до дня опубликования заключения о результатах публичных слушаний, за исключением случая, предусмотренного пунктом 3 статьи 41 Правил.

3. Срок проведения публичных слушаний по вопросам, указанным в подпунктах 1-3 пункта 1 настоящей статьи исчисляется со дня опубликования соответствующего проекта Правил, проекта по внесению изменений в Правила.

4. Срок проведения публичных слушаний, указанный в пункте 1 настоящей статьи, может быть увеличен на срок не более 5 дней с учетом срока, необходимого на официальное опубликование заключения о результатах публичных слушаний.

5. Выходные и праздничные дни включаются в срок проведения публичных слушаний.

6. Срок подачи жителями поселения и иными заинтересованными лицами замечаний и предложений по вопросам публичных слушаний исчисляется со дня начала проведения публичных слушаний и прекращается за семь дней до окончания срока проведения публичных слушаний.

Статья 32. Место проведения публичных слушаний по вопросам градостроительной деятельности

1. Местом проведения публичных слушаний является место, предназначенное для проведения мероприятий по информированию жителей поселения по вопросам публичных слушаний, а также место ведения протокола публичных слушаний, проведения иных мероприятий в соответствии с настоящей главой Правил.

2. При определении места проведения публичных слушаний необходимо исходить из следующих требований:

- 1) доступность для жителей поселения;
- 2) наличие необходимых удобств, в том числе туалета, телефона;
- 3) наличие отопления - в случае проведения публичных слушаний в холодное время года;
- 4) помещение, в котором планируется проведение мероприятия по информированию жителей поселения по вопросам публичных слушаний, должно вмещать не менее 20 человек.

3. В случае осуществления мероприятий, проведение которых предусмотрено настоящей главой Правил в месте, отличном от места проведения публичных слушаний, определенном в постановлении Главы поселения о проведении публичных слушаний, жители поселения должны быть уведомлены о таких мероприятиях и месте их проведения в порядке, предусмотренном пунктом 2 статьи 30 Правил, в срок не позднее 3 дней до дня проведения указанных мероприятий.

4. При необходимости проведения мероприятия по информированию жителей поселения по вопросам публичных слушаний в нескольких частях поселения, постановлением Главы поселения о проведении публичных слушаний определяются места проведения указанных мероприятий и доводятся до сведения жителей поселения в соответствии с пунктом 2 статьи 30 Правил.

Статья 33. Уполномоченный на организацию проведения публичных слушаний орган

1. Комиссия осуществляет организацию проведения публичных слушаний по вопросам, предусмотренным подпунктами 1, 4 и 5 пункта 2 статьи 29 Правил.

2. Администрация поселения осуществляет организацию проведения публичных слушаний по вопросам, предусмотренным подпунктами 2, 3 и 6 пункта 2 статьи 29 Правил.

3. Функциями по организации проведения публичных слушаний являются:

1) обеспечение предоставления места проведения публичных слушаний и места по информированию жителей поселения по вопросам публичных слушаний;

2) оповещение жителей поселения о месте, дате и времени проведения мероприятия по информированию жителей поселения по вопросам публичных слушаний;

3) определение перечня должностных лиц, специалистов, организаций, представителей общественности, приглашаемых к участию в мероприятии по информированию жителей поселения по вопросам публичных слушаний, в качестве экспертов, а также направление им обращений с просьбой дать свои предложения по вопросам, выносимым на обсуждение;

4) анализ материалов, представленных участниками мероприятия по информированию жителей поселения по вопросам публичных слушаний;

5) организация приема заявок лиц, желающих выразить свое мнение по вопросам, выносимым на публичные слушания, на участие в мероприятии по информированию жителей поселения по вопросам публичных слушаний;

6) определение докладчика (содокладчика) по выносимым на публичные слушания вопросам;

7) регистрация докладчиков, содокладчиков, и иных участников мероприятия по информированию жителей поселения по вопросам публичных слушаний, желающих выразить свое мнение по вопросам, выносимым на публичные слушания, представителей средств массовой информации;

8) обеспечение ведения протокола публичных слушаний;

9) сбор, рассмотрение и обобщение мнений, замечаний и предложений, представленных жителями поселения и иными заинтересованными лицами по вопросам публичных слушаний;

10) подготовка заключения о результатах публичных слушаний.

Статья 34. Финансирование мероприятий по организации и проведению публичных слушаний по вопросам градостроительной деятельности

1. Финансирование мероприятий по организации и проведению публичных слушаний осуществляется:

1) за счет средств физических и (или) юридических лиц, заинтересованных в предоставлении разрешения на условно разрешенный вид использования земельного участка или объекта капитального строительства – при проведении публичных слушаний по вопросу предоставления указанного разрешения;

2) за счет средств физических и (или) юридических лиц, заинтересованных в предоставлении разрешения на отклонение от предельных норм разрешенного строительства, реконструкции объектов капитального строительства – при проведении публичных слушаний по вопросу предоставления указанного разрешения;

3) за счет средств бюджета поселения – при проведении публичных слушаний по иным вопросам градостроительной деятельности.

2. Мероприятия, финансирование которых осуществляется в соответствии с пунктом 1 настоящей статьи, включают в себя:

1) оповещение жителей поселения и иных заинтересованных лиц по вопросам публичных слушаний в соответствии с пунктом 2 статьи 30 Правил и путем направления письменных извещений о проведении публичных слушаний в случаях, предусмотренных настоящей главой Правил;

2) заключение договоров аренды помещений, необходимых для организации проведения публичных слушаний, оплату коммунальных услуг, услуг местной телефонной связи;

3) организацию выставок, экспозиций демонстрационных материалов проектов муниципальных правовых актов, выносимых на публичные слушания;

4) выступления разработчиков проекта муниципального правового акта, выносимого на публичные слушания, на мероприятии по информированию жителей поселения по вопросам публичных слушаний;

5) иные мероприятия, предусмотренные Градостроительным кодексом Российской Федерации, Правилами.

Статья 35. Проведение мероприятия по информированию жителей поселения по вопросам публичных слушаний

1. К участию в мероприятии по информированию жителей поселения по вопросам публичных слушаний (далее также – мероприятие по информированию) на добровольной основе приглашаются:

1) представители политических партий и иных общественных объединений, осуществляющих свою деятельность на территории поселения;

2) руководители организаций, осуществляющих свою деятельность на территории поселения в сфере, соответствующей вопросам публичных слушаний.

2. Жители поселения и иные заинтересованные лица должны быть допущены к участию в мероприятии по информированию соответственно количеству свободных мест в помещении, предназначенном для проведения мероприятия. При этом количество мест для жителей поселения и иных заинтересованных лиц в помещении, предназначенном для проведения мероприятия, должно составлять не менее семидесяти процентов от общего количества мест в указанном помещении.

3. Мероприятие по информированию проводится в день, указанный в постановлении Главы поселения о проведении публичных слушаний.

4. Перед началом проведения мероприятия по информированию орган, уполномоченный на организацию проведения публичных слушаний, обеспечивает проведение регистрации докладчиков, содокладчиков, и иных участников мероприятия, желающих выразить свое мнение по вопросам, выносимым на публичные слушания, путем внесения сведений в протокол мероприятия по информированию.

5. Мероприятие по информированию проводит лицо, назначенное постановлением Главы поселения о проведении публичных слушаний (далее также – председательствующий).

В случае если в постановлении Главы поселения о проведении публичных слушаний председательствующий не назначен, председательствующим является лицо, возглавляющее уполномоченный на организацию проведения публичных слушаний орган.

6. Председательствующий осуществляет:

- 1) открытие и ведение мероприятия;
- 2) контроль за порядком обсуждения вопросов повестки мероприятия;
- 3) подписание протокола мероприятия по информированию.

7. При открытии мероприятия по информированию председательствующий должен огласить перечень вопросов, вынесенных на публичные слушания, основания проведения публичных слушаний, предложения по порядку проведения мероприятия, в том числе предлагаемое время для выступлений докладчиков, содокладчиков, иных участников мероприятия, а также представить лицо, ответственное за ведение протокола.

8. Время для выступлений докладчиков, содокладчиков, иных участников мероприятия определяется председательствующим, исходя из количества выступающих и времени, отведенного для проведения мероприятия.

9. Председательствующий вправе:

- 1) прерывать выступления участника мероприятия, нарушающего порядок проведения мероприятия, а также выступления, не имеющие отношения к обсуждаемому на публичных слушаниях вопросу;
- 2) выносить предупреждения лицу, нарушающему порядок во время проведения мероприятия, а также удалить данное лицо при повторном нарушении им порядка проведения мероприятия.

10. Основными докладчиками по вопросам публичных слушаний должны являться представители уполномоченного на организацию проведения публичных слушаний органа.

11. Содокладчиками на мероприятии по информированию по вопросам публичных слушаний могут быть определены депутаты Собрания представителей поселения, должностные лица местного самоуправления поселения, руководители муниципальных предприятий и учреждений и, по согласованию, представители общественных объединений, граждане.

12. При проведении публичных слушаний по вопросам предоставления разрешения на условно разрешенный вид использования земельного участка или объекта капитального строительства, а также предоставления разрешения на отклонение от предельных норм разрешенного строительства, реконструкции объектов капитального строительства содокладчиками на мероприятии по информированию по вопросам публичных слушаний также должны являться физические лица и (или) их представители, а также представители юридических лиц, заинтересованных в предоставлении указанных разрешений.

13. Право выступления на мероприятии должно быть предоставлено представителям некоммерческих организаций, специализирующихся на вопросах, вынесенных на публичные слушания, политических партий, имеющих местные отделения на территории поселения, а также лицам, заранее уведомившим уполномоченный на организацию проведения публичных слушаний орган о намерении выступить путем направления письма.

14. После каждого выступления любой из участников мероприятия имеет право задать вопросы докладчику (содокладчику).

15. Все желающие выступить на мероприятии берут слово только с разрешения председательствующего.

16. Участники мероприятия имеют право использовать в своих выступлениях вспомогательные материалы (плакаты, графики и др.), представлять свои предложения и замечания по вопросам публичных слушаний для включения их в

протокол мероприятия по информированию.

17. В случае возникновения в процессе проведения мероприятия по информированию обстоятельств, препятствующих проведению мероприятия, председательствующий вправе принять решение о перерыве и о продолжении мероприятия в другое время. Указанное решение председательствующего объявляется участникам мероприятия и вносится в протокол мероприятия по информированию по вопросам публичных слушаний.

Статья 36. Протокол мероприятия по информированию

1. Протокол мероприятия по информированию является письменным документом, предназначенным для фиксации мнений жителей поселения и иных заинтересованных лиц по вопросам публичных слушаний, выраженных в ходе мероприятия по информированию.

2. Ведение протокола мероприятия по информированию осуществляется в хронологической последовательности лицом, ответственным за ведение протокола в соответствии с постановлением Администрации поселения о проведении публичных слушаний.

3. В протоколе мероприятия по информированию указываются:

1) дата и место его проведения, количество присутствующих, фамилия, имя, отчество председательствующего, лица, ответственного за ведение протокола;

2) позиции и мнения участников мероприятия по информированию по обсуждаемому на публичных слушаниях вопросу, высказанные ими в ходе мероприятия.

Форма протокола мероприятия по информированию устанавливается постановлением Администрации поселения.

4. С протоколом мероприятия по информированию вправе ознакомиться все заинтересованные лица.

5. Каждая страница протокола мероприятия по информированию пронумеровывается и заверяется подписью лица, ответственного за ведение протокола, и председательствующего.

6. В случаях, предусмотренных постановлением Администрации поселения о проведении слушаний, могут быть проведены два и более мероприятия по информированию, в том числе в нескольких населенных пунктах поселения, при этом на каждом из мероприятий ведется отдельный протокол в соответствии с положениями настоящего раздела.

7. Протокол мероприятия по информированию прилагается к протоколу публичных слушаний в качестве его неотъемлемой части.

Статья 37. Принятие, рассмотрение, обобщение поступающих от участников публичных слушаний замечаний и предложений по вопросам публичных слушаний

1. Уполномоченный на организацию проведения публичных слушаний орган обязан обеспечить равные возможности для выражения мнения жителей поселения и иных заинтересованных лиц по вопросам, выносимым на публичные слушания, в том числе путем использования специальных устройств, обеспечивающих возможности для выражения и фиксации мнения по вопросам, выносимым на публичные слушания, инвалидам и иным лицам с ограниченными возможностями

При этом жителям поселения и иным заинтересованным лицам должна быть предоставлена возможность представления замечаний и предложений по вопросам публичных слушаний путем внесения их в протокол публичных слушаний, а также путем направления указанных замечаний и предложений в письменном виде по почте.

2. Уполномоченный на организацию проведения публичных слушаний орган осуществляет принятие, рассмотрение, обобщение замечаний и предложений по вопросам публичных слушаний, поступивших от жителей поселения и иных заинтересованных лиц в течение срока их подачи, указанного в постановлении

Главы поселения о проведении публичных слушаний.

3. Протокол публичных слушаний – письменный документ, предназначенный для фиксации мнения жителей поселения и иных заинтересованных лиц по вопросам, выносимым на публичные слушания. Ведение протокола публичных слушаний является обязательным условием для всех видов публичных слушаний, проводимых в соответствии с Правилами, и осуществляется в месте проведения публичных слушаний, определенном в постановлении Главы поселения о проведении публичных слушаний.

4. Протокол публичных слушаний должен содержать информацию о месте проведения публичных слушаний, вопросах, выносимых на публичные слушания и иную информацию, необходимую для реализации принципов, установленных пунктом 5 статьи 29 Правил.

5. Ведение протокола публичных слушаний осуществляется уполномоченным на организацию проведения публичных слушаний органом в виде таблицы, состоящей из трех столбцов.

В первом столбце таблицы указывается дата и время внесения в протокол информации, а также порядковый номер записи.

Во втором столбце таблицы содержится информация о мнении, выраженном жителем поселения или иным заинтересованным лицом, а также о внесенных указанными лицами предложениях.

В третьем столбце таблицы указываются сведения о лице, выразившем свое мнение по вопросам, вынесенным на публичные слушания (обязательны для заполнения фамилия, имя, отчество, адрес проживания и подпись лица).

Форма протокола публичных слушаний устанавливается постановлением Администрации поселения.

6. Письменные замечания и предложения участников публичных слушаний, в том числе направленные ими по почте, подлежат приобщению к протоколу публичных слушаний с указанием даты представления указанных замечаний и предложений.

7. Ведение протокола публичных слушаний осуществляется в хронологической последовательности лицом, ответственным за ведение протокола в соответствии с постановлением Главы поселения о проведении публичных слушаний.

8. Внесение данных, предусмотренных пунктом 5 настоящей статьи, осуществляется лицом, ответственным за ведение протокола. При этом фамилия, имя, отчество и подпись лица, выразившего свое мнение по вопросам, вынесенным на публичные слушания, а также дата внесения в протокол информации вносятся в протокол публичных слушаний указанным лицом собственноручно.

9. Каждая страница протокола публичных слушаний пронумеровывается и заверяется подписью лица, ответственного за ведение протокола.

10. В установленных настоящей Правилами случаях допускается ведение нескольких протоколов публичных слушаний.

11. Ведение протокола публичных слушаний осуществляется в течение срока подачи жителями поселения и иными заинтересованными лицами замечаний и предложений по вопросам публичных слушаний, определенного в постановлении Главы поселения о проведении слушаний.

12. Уполномоченный на организацию проведения публичных слушаний орган в течение всего срока проведения публичных слушаний обязан обеспечить свободный доступ жителей поселения и иных заинтересованных лиц к протоколу публичных слушаний в рабочие дни с 10 часов до 19 часов, в субботу с 12 до 17 часов, для ознакомления с имеющимися записями, замечаниями и предложениями, а также предоставить возможность указанным лицам делать выписки из протокола в необходимом объеме.

Статья 38. Заключение о результатах публичных слушаний

1. По итогам рассмотрения и обобщения поступающих от граждан замечаний и предложений по вопросам публичных слушаний, на основе протокола публичных слушаний орган, уполномоченный на организацию проведения публичных слушаний, не позднее чем за три дня до окончания срока публичных слушаний подготавливает заключение о результатах публичных слушаний.

2. Подготовка заключения о результатах публичных слушаний является обязательным условием для всех публичных слушаний, порядок организации и проведения которых регулируется Правилами.

3. Заключение о результатах публичных слушаний должно содержать следующие сведения:

1) общее число жителей поселения и иных заинтересованных лиц, принявших участие в публичных слушаниях;

2) срок проведения публичных слушаний;

3) вопросы, вынесенные для обсуждения на публичных слушаниях;

4) описание проведенных мероприятий по информированию;

5) обобщенные сведения, полученные при учете мнений, выраженных жителями поселения и иными заинтересованными лицами по вопросам, вынесенным на публичные слушания;

6) замечания и предложения, внесенные жителями поселения и иными заинтересованными лицами, которые рекомендуются:

отразить в проекте муниципального правового акта, являющегося предметом публичных слушаний, либо учесть иным образом,

учесть при решении иных вопросов, являющихся предметом публичных слушаний;

7) краткую мотивировку отклонения непринятых замечаний и предложений жителей поселения по вопросам публичных слушаний.

Форма заключения о результатах публичных слушаний устанавливается постановлением Администрации поселения.

4. В случае если при проведении публичных слушаний осуществлялось ведение нескольких протоколов публичных слушаний, заключение о результатах публичных слушаний подготавливается на основании данных, содержащихся во всех протоколах.

5. Заключение о результатах публичных слушаний подписывается не позднее чем за день до окончания срока публичных слушаний руководителем уполномоченного на организацию проведения публичных слушаний органа и направляется вместе с протоколом публичных слушаний Главе поселения.

6. Заключение о результатах публичных слушаний подлежит опубликованию в день окончания срока публичных слушаний в порядке, установленном для официального опубликования муниципальных правовых актов, и размещается на официальном сайте поселения в сети «Интернет» уполномоченным на организацию проведения публичных слушаний органом.

Статья 39. Учет результатов публичных слушаний

Учет результатов публичных слушаний, проводимых в соответствии с настоящими Правилами, осуществляется в соответствии с заключением о результатах публичных слушаний уполномоченным на организацию проведения публичных слушаний органом путем:

обеспечения доработки муниципального правового акта, вынесенного на публичные слушания;

подготовки рекомендаций в соответствии с пунктом 20 статьи 43 Правил – в случае проведения публичных слушаний по вопросам предоставления разрешения на условно разрешенный вид использования земельного участка или объекта капитального строительства, разрешения на отклонение от предельных параметров разрешенного строительства, реконструкции объектов капитального строительства.

Статья 40. Особенности проведения публичных слушаний по проекту генерального плана, внесению изменений в генеральный план

1. Публичные слушания по проектам генеральных планов, в том числе по внесению в них изменений проводятся в каждом населенном пункте поселения. В случае внесения изменений в генеральный план в отношении части территории поселения публичные слушания проводятся с участием правообладателей земельных участков и (или) объектов капитального строительства, находящихся в границах территории поселения, в отношении которой осуществлялась подготовка указанных изменений.

2. При проведении публичных слушаний в целях обеспечения всем заинтересованным лицам равных возможностей для участия в публичных слушаниях территория населенного пункта может быть разделена на части. Предельная численность лиц, проживающих или зарегистрированных на такой части территории, устанавливается законом Самарской области.

3. Протоколы публичных слушаний и заключение о результатах публичных слушаний являются обязательным приложением к проекту генерального плана, направляемому Главой поселения в Собрание представителей поселения.

4. Внесение в генеральный план изменений, предусматривающих изменение границ населенных пунктов в целях жилищного строительства или определения зон рекреационного назначения, осуществляется без проведения публичных слушаний.

Статья 41. Особенности проведения публичных слушаний по проекту Правил, внесению изменений в Правила

1. Глава поселения при получении от органа местного самоуправления проекта Правил, проекта изменений в Правила принимает решение о проведении публичных слушаний по такому проекту в срок не позднее чем через десять дней со дня получения такого проекта.

2. Проект Правил, проект изменений в Правила подлежат опубликованию в порядке, установленном Уставом поселения для официального опубликования муниципальных правовых актов, и размещается на официальном сайте поселения в сети «Интернет» одновременно с опубликованием постановления Главы поселения о проведении публичных слушаний.

3. В случае если проект Правил, проект изменений в Правила были опубликованы в порядке, установленном Уставом поселения для официального опубликования муниципальных правовых актов, и размещены на официальном сайте поселения в сети «Интернет» позднее соответствующего опубликования и размещения постановления Главы поселения о проведении публичных слушаний, то срок проведения публичных слушаний исчисляется со дня опубликования проекта Правил, проекта изменений в Правила.

4. В случае подготовки проекта Правил применительно к части территории поселения публичные слушания по проекту Правил проводятся с участием правообладателей земельных участков и (или) объектов капитального строительства, находящихся в границах указанной части территории поселения.

5. В случае подготовки изменений в Правила в части внесения изменений в градостроительный регламент, установленный для конкретной территориальной зоны, публичные слушания по внесению изменений в Правила проводятся в границах территориальной зоны, для которой установлен такой градостроительный регламент.

Статья 42. Особенности проведения публичных слушаний по проекту планировки территории и (или) проекту межевания территории поселения

В целях соблюдения права человека на благоприятные условия жизнедеятельности, прав и законных интересов правообладателей земельных участков и объектов капитального строительства публичные слушания по проекту планировки территории и проекту межевания территории проводятся с участием граждан, проживающих на территории, применительно к которой осуществляется подготовка проекта ее планировки

и проекта ее межевания, правообладателей земельных участков и объектов капитального строительства, расположенных на указанной территории, лиц, законные интересы которых могут быть нарушены в связи с реализацией таких проектов.

Статья 43. Особенности организации и проведения публичных слушаний по вопросу предоставления разрешения на условно разрешенный вид использования земельного участка или объекта капитального строительства, предоставления разрешения на отклонение от предельных параметров разрешенного строительства, реконструкции объектов капитального строительства

1. Публичные слушания по вопросам о предоставлении разрешения на условно разрешенный вид использования земельного участка или объекта капитального строительства (далее также – условно разрешенный вид использования), о предоставлении разрешения на отклонение от предельных параметров разрешенного строительства, реконструкции объектов капитального строительства (далее также – отклонение от предельных параметров) назначаются постановлением Главы поселения на основании рекомендаций Комиссии.

2. Заявление о предоставлении разрешения на условно разрешенный вид использования, на отклонение от предельных параметров направляется физическими и (или) юридическими лицами в Комиссию и должно содержать следующую информацию:

1) фамилия, имя, отчество, место жительства заявителя, данные документа, удостоверяющего личность гражданина Российской Федерации, номер контактного телефона - в случае подачи заявления физическим лицом;

2) фамилия, имя, отчество, место жительства заявителя, данные документа, удостоверяющего личность гражданина Российской Федерации, дата и государственный регистрационный номер записи о государственной регистрации индивидуального предпринимателя, идентификационный номер налогоплательщика, номер контактного телефона - в случае подачи заявления индивидуальным предпринимателем;

3) полное наименование, организационно-правовая форма и место нахождения заявителя, дата и государственный регистрационный номер записи о государственной регистрации юридического лица, идентификационный номер налогоплательщика, номер контактного телефона и факса - в случае подачи заявления юридическим лицом;

4) данные о земельном участке и объекте капитального строительства, для которых испрашивается условно разрешенный вид использования, отклонение от предельных параметров (адрес, кадастровый (условный) номер, площадь, высота и этажность объекта капитального строительства, сведения о сетях инженерно-технического обеспечения);

5) сведения о правах заявителя и правоустанавливающих документах на земельный участок и объект капитального строительства, для которых испрашивается условно разрешенный вид использования, отклонение от предельных параметров;

6) испрашиваемый заявителем условно разрешенный вид использования, испрашиваемое заявителем отклонение от предельных параметров;

7) обоснование необходимости предоставления разрешения на условно разрешенный вид использования, в том числе сведения о планируемой деятельности и (или) объектах капитального строительства, которые планируется построить или реконструировать;

8) обоснование необходимости предоставления разрешения на отклонение от предельных параметров, в том числе описание характеристик земельного участка, неблагоприятных для застройки;

9) подтверждение готовности нести расходы, связанные с организацией и проведением публичных слушаний.

3. Форма заявления, предусмотренного пунктом 2 настоящей статьи,

устанавливается постановлением Администрации поселения.

4. К заявлению, предусмотренному пунктом 2 настоящей статьи, должны прилагаться следующие документы:

1) копии документов, удостоверяющих личность заявителя - физического лица;

2) выписка из единого государственного реестра индивидуальных предпринимателей - для индивидуальных предпринимателей или выписка из единого государственного реестра юридических лиц - для юридических лиц;

3) кадастровый паспорт земельного участка и технический план объекта капитального строительства, для которых испрашивается условно разрешенный вид использования, отклонение от предельных параметров, либо нотариально заверенные копии указанных документов;

4) копии правоустанавливающих документов, удостоверяющих права заявителя на земельный участок и объект капитального строительства, для которых испрашивается условно разрешенный вид использования, отклонение от предельных параметров;

5) документы, подтверждающие обстоятельства, указанные в подпунктах 7 и 8 пункта 2 настоящей статьи (в свободной форме);

6) доверенность - в случае подачи заявления представителем заявителя - физического лица, индивидуального предпринимателя, или представителем заявителя - юридического лица, если представитель заявителя не является в соответствии с выпиской из единого государственного реестра юридических лиц лицом, имеющим право действовать от имени юридического лица без доверенности.

5. Заявление и документы, предусмотренные пунктами 2 и 4 настоящей статьи, подаются в Комиссию заявителем или его представителем лично либо направляется по почте заказным письмом с уведомлением о вручении. В последнем случае днем получения Комиссией заявления считается день вручения заказного письма.

6. Комиссия рассматривает заявление о предоставлении разрешения на условно разрешенный вид использования, заявление о предоставлении разрешения на отклонение от предельных параметров в течение трех рабочих дней со дня поступления такого заявления.

7. По результатам рассмотрения Комиссией заявления подготавливается заключение, содержащее одну из следующих рекомендаций:

1) о проведении публичных слушаний;

2) о невозможности проведения публичных слушаний.

8. Заключение Комиссии с рекомендацией о невозможности назначения публичных слушаний может быть принято только при наличии одного или нескольких из следующих условий:

1) заявление подано с нарушением требований, установленных пунктами 2-5 настоящей статьи;

2) заявление содержит недостоверную информацию;

3) у заявителя отсутствуют права на земельный участок и объект капитального строительства, для которых испрашивается условно разрешенный вид использования, отклонение от предельных параметров;

4) испрашиваемое заявителем отклонение от предельных параметров нарушает требования технических регламентов.

9. Глава поселения не позднее трех рабочих дней со дня получения заключения Комиссии, предусмотренного пунктом 7 настоящей статьи, издает постановление Главы поселения о проведении публичных слушаний или о невозможности проведения публичных слушаний.

10. Копия постановления Главы поселения, предусмотренного пунктом 9 настоящей статьи, направляется заявителю не позднее пяти дней со дня издания.

11. В случае издания постановления Главы поселения о невозможности проведения публичных слушаний по основаниям, указанным в подпунктах 1, 4

пункта 8 настоящей статьи, заявитель после устранения замечаний, явившихся основаниями невозможности проведения публичных слушаний, вправе подать повторное заявление.

12. После издания постановления Главы поселения о проведении публичных слушаний Администрация поселения подготавливает предварительную смету расходов на организацию проведения публичных слушаний. Указанная смета утверждается заявителем и Главой поселения или уполномоченным им лицом.

13. После утверждения предварительной сметы расходов заявитель должен перечислить утвержденную сметой денежную сумму на счет Администрации поселения.

14. В платежном поручении о перечислении денежных средств в графе «Наименование платежа» указывается соответственно: «За организацию и проведение публичных слушаний по вопросу о предоставлении разрешения на условно разрешенный вид использования согласно утвержденной смете» или «За организацию и проведение публичных слушаний по вопросу о предоставлении разрешения на отклонение от предельных параметров согласно утвержденной смете».

15. После издания постановления Главы поселения о проведении публичных слушаний в срок не позднее десяти дней со дня поступления заявления о предоставлении разрешения на условно разрешенный вид использования, заявления о предоставлении разрешения на отклонение от предельных параметров направляет сообщения о проведении публичных слушаний:

правообладателям земельных участков, имеющих общие границы с земельным участком, применительно к которому запрашивается данное разрешение;

правообладателям объектов капитального строительства, расположенных на земельных участках, имеющих общие границы с земельным участком, применительно к которому запрашивается данное разрешение;

правообладателям помещений, являющихся частью объекта капитального строительства, применительно к которому запрашивается данное разрешение.

16. Указанные в пункте 15 настоящей статьи сообщения направляются по почте заказным письмом с уведомлением о вручении:

1) на адрес места нахождения объекта капитального строительства - для правообладателей помещений, являющихся частью объекта капитального строительства, применительно к которому запрашивается разрешение на условно разрешенный вид использования, на отклонение от предельных параметров реконструкции;

2) на адрес места нахождения объекта капитального строительства - для правообладателей объектов капитального строительства, расположенных на земельных участках, имеющих общие границы с земельным участком, применительно к которому запрашивается разрешение на условно разрешенный вид использования, на отклонение от предельных параметров разрешенного строительства;

3) на адрес правообладателей земельных участков, установленный на основании данных государственного кадастра недвижимости, - для правообладателей земельных участков, имеющих общие границы с земельным участком, применительно к которому запрашивается разрешение на условно разрешенный вид использования, на отклонение от предельных параметров.

17. В публичных слушаниях, проводимых в соответствии с настоящей статьей Правил, участвуют граждане, проживающие в пределах территориальной зоны, в границах которой расположен земельный участок или объект капитального строительства, применительно к которым испрашивается разрешение на условно разрешенный вид использования, на отклонение от предельных параметров.

18. В случае если испрашиваемый условно разрешенный вид использования или испрашиваемое отклонение от предельных параметров может оказать

негативное воздействие на окружающую среду, публичные слушания проводятся с участием правообладателей земельных участков и объектов капитального строительства, подверженных риску такого негативного воздействия.

19. Определение перечня земельных участков и объектов капитального строительства, подверженных риску негативного воздействия в результате предоставления разрешения на условно разрешенный вид использования, предоставления разрешения на отклонение от предельных параметров осуществляется Комиссией.

20. На основании заключения о результатах публичных слушаний по вопросу о предоставлении разрешения на условно разрешенный вид использования, на отклонение от предельных параметров Комиссия осуществляет подготовку рекомендаций о предоставлении разрешения на условно разрешенный вид использования, разрешения на отклонение от предельных параметров или об отказе в предоставлении таких разрешений с указанием причин принятого решения, и направляет их Главе поселения.

Глава VI. Иные вопросы землепользования и застройки поселения

Статья 44. Принципы формирования земельных участков в границах поселения

После вступления в силу Правил в соответствии с Земельным кодексом Российской Федерации:

1) не допускается образование земельных участков, если их образование приводит к невозможности разрешенного использования расположенных на таких земельных участках объектов недвижимости;

2) не допускается раздел, перераспределение или выдел земельных участков, если сохраняемые в отношении образуемых земельных участков обременения (ограничения) не позволяют использовать указанные земельные участки в соответствии с разрешенным использованием;

3) образование земельных участков не должно приводить к вклиниванию, вкрапливанию, изломанности границ, чересполосице, невозможности размещения объектов недвижимости и другим препятствующим рациональному использованию и охране земель недостаткам, а также нарушать требования, установленные Земельным кодексом Российской Федерации, другими федеральными законами.

Статья 45. Возведение ограждений на земельных участках

1. Правообладатель земельного участка имеет право возведения ограждения по периметру земельного участка.

2. Технические характеристики возводимого ограждения земельного участка (высота ограждения, материал, используемый для возведения ограждения, иные характеристики) должны соответствовать требованиям, предъявляемым Правилами и действующим законодательством Российской Федерации, не нарушать права третьих лиц.

3. В случае использования технических средств, предназначенных для усиления защитных свойств ограждения (например, колючая проволока, армированная колючая лента типа «Егоза», барьеры безопасности и иные технические средства подобного назначения), на ограждении должно размещаться предупреждение в виде таблички, информирующее об использовании таких технических средств.

4. Требования, предусмотренные пунктами 2 и 3 настоящей статьи, применяются к возводимым ограждениям. Требования пункта 3 настоящей статьи применяются и в отношении ограждений, возведенных до вступления в силу Правил.

Статья 46. Установление публичных сервитутов

1. Публичный сервитут в отношении земельных участков, расположенных в границах поселения, устанавливается законом или иным нормативным правовым актом Российской Федерации, нормативным правовым актом Самарской области, постановлением Администрации поселения в случаях, если это необходимо для

обеспечения интересов государства, местного самоуправления или местного населения поселения, без изъятия земельных участков.

2. В соответствии со статьей 23 Земельного кодекса Российской Федерации могут устанавливаться публичные сервитуты для:

- 1) прохода или проезда через земельный участок;
- 2) использования земельного участка в целях ремонта коммунальных, инженерных, электрических и других линий и сетей, а также объектов транспортной инфраструктуры;
- 3) размещения на земельном участке межевых и геодезических знаков и подъездов к ним;
- 4) проведения дренажных работ на земельном участке;
- 5) забора (изъятия) водных ресурсов из водных объектов и водопоя;
- 6) прогона сельскохозяйственных животных через земельный участок;
- 7) сенокосения, выпаса сельскохозяйственных животных в установленном порядке на земельных участках в сроки, продолжительность которых соответствует местным условиям и обычаям;
- 8) использования земельного участка в целях охоты и рыболовства;
- 9) временного пользования земельным участком в целях проведения изыскательских, исследовательских и других работ;
- 10) свободного доступа к прибрежной полосе.

3. Установление публичного сервитута производится с учетом результатов публичных слушаний, проводимых в соответствии с главой V Правил.

4. В постановлении Администрации поселения об установлении публичного сервитута должны быть указаны:

- 1) наименование и содержание публичного сервитута;
- 2) описание границ земельного участка, в отношении которого устанавливается публичный сервитут;
- 3) срок действия публичного сервитута (в случае установления публичного сервитута на определенный срок).
- 4) иные сведения, связанные с установлением публичного сервитута.

5. Публичный сервитут, установленный постановлением Администрации поселения, может быть прекращен в случае отсутствия общественных нужд, для которых он был установлен, путем издания постановления Администрации поселения об отмене сервитута.

6. Порядок принятия решений об установлении публичных сервитутов в отношении земельных участков, расположенных в границах поселения, для обеспечения интересов местного самоуправления или местного населения регулируется решениями Собрания представителей поселения в соответствии с Земельным кодексом Российской Федерации и иными федеральными законами.

6. Порядок, условия и случаи установления сервитутов в отношении земельных участков в границах полос отвода автомобильных дорог для прокладки, переноса, переустройства инженерных коммуникаций, их эксплуатации, а также для строительства, реконструкции, капитального ремонта объектов дорожного сервиса, их эксплуатации, размещения и эксплуатации рекламных конструкций устанавливаются Федеральным законом от 8 ноября 2007 года N 257-ФЗ «Об автомобильных дорогах и о дорожной деятельности в Российской Федерации и о внесении изменений в отдельные законодательные акты Российской Федерации».

Статья 47. Использование территорий общего пользования. Красные линии

1. Территории общего пользования поселения – территории, которыми беспрепятственно пользуется неограниченный круг лиц, включающие:

- 1) территории, используемые в качестве путей сообщения (площади, улицы, переулки, проезды, дороги, набережные, береговые полосы водных объектов общего пользования);
- 2) территории, используемые для отдыха и туризма (парки, лесопарки, скверы, сады, бульвары, водоемы, пляжи);

3) территории, служащие для удовлетворения иных нужд жителей поселения.

2. Существующие, планируемые (изменяемые, вновь образуемые) границы территорий общего пользования поселения обозначаются красными линиями.

3. В соответствии с Земельным [кодексом](#) Российской Федерации земельные участки общего пользования, занятые площадями, улицами, проездами, автомобильными дорогами, набережными, скверами, бульварами, водными объектами, пляжами и другими объектами, могут включаться в состав различных территориальных зон и не подлежат приватизации.

4. Порядок использования территорий общего пользования, находящихся в муниципальной собственности поселения, устанавливается решениями Собрания представителей поселения.

5. На территориях общего пользования поселения разрешается возведение объектов капитального строительства в соответствии с назначением этих земель, а также временных построек, киосков, навесов и других подобных построек без ущерба для назначения земель общего пользования.

6. На территории существующих парков, скверов, бульваров, садов, набережных запрещается возведение объектов капитального строительства, за исключением гидротехнических сооружений, линейных объектов, иных инженерных сооружений, необходимых для функционирования данных территорий.

7. Площадь застройки проектируемых парков, скверов, бульваров, садов, набережных объектами капитального строительства не должна превышать тридцати процентов от общей площади территории данных объектов, включая земельные участки, занятые усовершенствованными покрытиями.

8. Запрещается размещение торговых павильонов, летних кафе, временных построек, киосков, навесов и других подобных построек на озелененных территориях, непосредственно занятых газонами, цветниками, кустарниками и деревьями в границах территорий общего пользования.

9. Размещение некапитальных нестационарных сооружений в границах территорий общего пользования не должно мешать пешеходному движению, нарушать противопожарные требования, условия инсоляции территории и помещений, рядом с которыми они расположены, ухудшать визуальное восприятие среды населенного пункта и благоустройство территории и застройки.

10. Некапитальные нестационарные сооружения предприятий мелкорозничной торговли, бытового обслуживания и питания рекомендуется размещать на территориях пешеходных зон, в парках, садах, на бульварах.

11. Возможно размещение некапитальных нестационарных сооружений на тротуарах шириной более 3 м при условии, что фактическая интенсивность движения пешеходов в час «пик» в двух направлениях не превышает 700 пеш./час на одну полосу движения, равную 0,75 м.

12. Не допускается размещение некапитальных нестационарных сооружений под козырьками вестибюлей, в арках зданий, на газонах, площадках (детских, отдыха, спортивных, транспортных стоянок), посадочных площадках городского пассажирского транспорта, в охранной зоне водопроводных и канализационных сетей, трубопроводов, а также ближе 10 метров от остановочных павильонов и технических сооружений метрополитена, 25 метров - от вентиляционных шахт, 20 метров - от окон жилых помещений, перед витринами торговых предприятий, 3 метра - от ствола дерева.

13. Размещение туалетных кабин возможно на активно посещаемых территориях населенного пункта при отсутствии или недостаточной пропускной способности общественных туалетов: в местах проведения массовых мероприятий, при крупных объектах торговли и услуг, на территории объектов рекреации (парках, садах), в местах установки городских АЗС, на автостоянках, а также - при некапитальных нестационарных сооружениях питания. Не допускается размещение туалетных кабин на придомовой территории, при этом расстояние до жилых и общественных зданий должно быть не менее 20 метров.

14. При осуществлении землепользования и застройки на территории поселения необходимо строго соблюдать красные линии, установленные проектами планировки территории поселения.

15. Корректировка (изменение) красных линий осуществляется путем внесения изменений в утвержденные проекты планировки территории поселения в порядке, установленном Правилами.

16. Реконструкция наземных объектов капитального строительства, расположенных в границах красных линий, строительство объектов капитального строительства, не отвечающих назначению территорий общего пользования, в том числе сооружение их отдельных частей и деталей (портики, лестницы и т.п.), в границах красных линий не допускается.

17. В период эксплуатации объектов капитального строительства, расположенных в границах красных линий и не отвечающих назначению территорий общего пользования, разрешается по согласованию с Администрацией поселения производство текущего и капитального ремонта указанных объектов.

18. Выступы за красные линии допускаются:

1) в отношении балконов, эркеров, козырьков - не более 2 метров и не ниже 3,5 метра от уровня земли;

2) в отношении ступеней, прямиков, тамбуров и крылец - по согласованию с Администрацией поселения.

Статья 48. Контроль в сфере землепользования и застройки поселения

1. Контроль в сфере землепользования и застройки поселения осуществляется:

- 1) Собранием представителей поселения;
- 2) Главой поселения;
- 3) Администрацией поселения;
- 4) уполномоченными органами государственной власти.

2. Уполномоченные органы государственной власти осуществляют контроль в сфере землепользования и застройки в случаях и в порядке, предусмотренных законодательством Российской Федерации.

3. Собрание представителей поселения осуществляет контроль за исполнением органами местного самоуправления и должностными лицами местного самоуправления поселения полномочий по решению вопросов местного значения в сфере землепользования и застройки.

4. Глава поселения осуществляет контроль за соблюдением Администрацией поселения, Комиссией и должностными лицами местного самоуправления поселения земельного законодательства, законодательства о градостроительной деятельности, Правил и иных муниципальных правовых актов в сфере землепользования и застройки, а также за исполнением возложенных на них Правилами полномочий.

5. Администрация поселения осуществляет контроль за соблюдением физическими и юридическими лицами Правил и иных муниципальных правовых актов в сфере землепользования и застройки в рамках муниципального земельного контроля в пределах своих полномочий.

Глава VII. Внесение изменений в Правила землепользования и застройки поселения

Статья 49. Основания для внесения изменений в Правила

1. Основаниями для рассмотрения Главой поселения вопроса о внесении изменений в Правила являются:

1) несоответствие Правил генеральному плану поселения, возникшее в результате внесения в генеральный план поселения изменений;

2) поступление предложений об изменении границ территориальных зон, изменении градостроительных регламентов.

2. Предложения о внесении изменений в Правила в Комиссию направляются:

1) федеральными органами исполнительной власти в случаях, если Правила могут воспрепятствовать функционированию, размещению объектов капитального строительства федерального значения;

2) органами исполнительной власти Самарской области в случаях, если Правила могут воспрепятствовать функционированию, размещению объектов капитального строительства регионального значения;

3) органами местного самоуправления муниципального района Большеглушицкий в случаях, если Правила могут препятствовать функционированию, размещению объектов капитального строительства местного значения;

4) органами местного самоуправления поселения в случаях, если необходимо совершенствовать порядок регулирования землепользования и застройки на территории поселения;

5) физическими или юридическими лицами в инициативном порядке либо в случаях, если в результате применения Правил земельные участки и объекты капитального строительства не используются эффективно, причиняется вред их правообладателям, снижается стоимость земельных участков и объектов капитального строительства, не реализуются права и законные интересы граждан и их объединений.

Статья 50. Порядок рассмотрения предложений и инициатив по внесению изменений в Правила

1. Рассмотрение предложений о внесении изменений в Правила производится Комиссией в течение тридцати дней со дня их внесения.

2. По результатам рассмотрения предложения по внесению изменений в Правила Комиссией принимается заключение, содержащее одну из следующих рекомендаций:

1) о принятии предложения по внесению изменений в Правила и о внесении соответствующих изменений в Правила;

2) об отклонении предложения по внесению изменений в Правила, с указанием причин отклонения.

3. Комиссия направляет заключение, предусмотренное пунктом 2 настоящей статьи, Главе поселения, который в течение тридцати дней со дня получения такого заключения с учетом рекомендаций, содержащихся в заключении комиссии, издает постановление Администрации поселения о подготовке проекта решения Собрания представителей поселения о внесении изменений в Правила или об отклонении предложения о внесении изменений в Правила с указанием причин отклонения.

4. Копия постановления Администрации поселения о подготовке проекта решения Собрания представителей поселения о внесении изменений в Правила или об отклонении предложения о внесении изменений в Правила направляется Администрацией поселения заявителям не позднее тридцати дней со дня получения Главой поселения заключения комиссии, предусмотренного пунктом 2 настоящей статьи.

5. Подготовка проекта решения Собрания представителей поселения о внесении изменений в Правила осуществляется Комиссией в сроки, установленные постановлением Администрации поселения о подготовке проекта решения собрания представителей поселения о внесении изменений в Правила.

6. Проект решения Собрания представителей поселения о внесении изменений в Правила подлежит обсуждению на публичных слушаниях, проводимых в порядке, установленном главой V Правил.

7. Глава поселения не позднее десяти дней после представления ему проекта решения Собрания представителей поселения о внесении изменений в Правила, протокола публичных слушаний и заключения о результатах публичных слушаний принимает решение о направлении указанного проекта в Собрание представителей поселения или об отклонении проекта и о направлении его на доработку с указанием даты его повторного представления.

8. Внесение изменений в Правила осуществляется путем принятия Собранием представителей поселения решения о внесении изменений в Правила.

Глава VIII. Заключительные положения

Статья 51. Заключительные положения

1. Правила подлежат опубликованию в порядке, установленном Уставом поселения для официального опубликования муниципальных правовых актов, и вступают на следующий день после их официального опубликования.

2. Правила не применяются к отношениям по землепользованию и застройке в поселении, в том числе к отношениям по архитектурно-строительному проектированию, строительству и реконструкции объектов капитального строительства, возникшим до вступления их в силу, за исключением положений пункта 3 статьи 45 Правил.

Установленные Правилами градостроительные регламенты не являются препятствием для оформления в установленном законодательством порядке прав на объекты капитального строительства, построенные или реконструированные до вступления в силу Правил, в том числе без разрешения на строительство и (или) разрешения на ввод объекта в эксплуатацию, фактическое использование которых соответствовало градостроительным регламентам, действующим на момент строительства или реконструкции данных объектов капитального строительства, или правоустанавливающим документам на земельные участки, на которых расположены указанные объекты капитального строительства.

3. Принятые до вступления в силу Правил муниципальные правовые акты поселения по вопросам землепользования и застройки применяются в части, не противоречащей Правилам.

4. Разрешения на строительство, реконструкцию, капитальный ремонт объектов капитального строительства, выданные физическим и юридическим лицам до вступления в силу Правил, являются действительными.

5. Недвижимое имущество, соответствовавшее до вступления в силу Правил муниципальным правовым актам поселения в сфере землепользования и застройки, является несоответствующим градостроительным регламентам в случаях, если это недвижимое имущество:

1) имеет виды использования, которые не предусмотрены градостроительным регламентом как разрешенные для соответствующей территориальной зоны;

2) имеет предельные (минимальные и (или) максимальные) размеры и предельные параметры, которые не соответствуют градостроительному регламенту применительно к соответствующей территориальной зоне.

Использование указанного недвижимого имущества, не соответствующего градостроительным регламентам, может осуществляться только в соответствии со статьей 18 Правил.

6. Размещение на официальном сайте поселения в сети «Интернет» информации, предусмотренной Правилами, осуществляется после создания указанного сайта. Указанная информация может размещаться на официальном сайте муниципального района Большеглушицкий Самарской области по согласованию с органами местного самоуправления муниципального района Большеглушицкий Самарской области.

7. Градостроительный регламент территориальной зоны Ж8 «Зона комплексной застройки», установленный статьей 52 Правил, действует до 01 января 2018 года.

Не позднее 01 января 2018 года в целях изменения градостроительного зонирования территорий поселения, входящих в состав территориальной зоны Ж8 «Зона комплексной застройки», осуществляется:

1) подготовка проекта планировки территорий в соответствии с пунктами 1-12 статьи 22 Правил. Пункт 10 статьи 22 Правил в части осуществления Администрацией поселения проверки проекта планировки на соответствие Правилам не применяется;

2) внесение изменений в Правила в соответствии с главой VII Правил на основании подготовленного проекта планировки;

3) проведение публичных слушаний в соответствии с пунктами 13, 14 статьи 22 и главой V Правил по проекту планировки, указанному в подпункте 1 настоящего пункта;

4) утверждение проекта планировки, указанного в подпункте 1 настоящего пункта, в соответствии с установленным зонированием территории.

8. Предельные (минимальные и (или) максимальные) размеры земельных участков, установленные Правилами, не применяются к земельным участкам:

1) находящимся в государственной и муниципальной собственности, предоставляемым в собственность бесплатно гражданам, имеющим трех и более детей;

2) находящимся в государственной и муниципальной собственности, предоставляемым бесплатно в собственность иным, не указанным в пункте 1 настоящей части отдельным категориям граждан и (или) некоммерческим организациям, созданным гражданами, в случаях, предусмотренных федеральными законами, отдельным категориям граждан в случаях, предусмотренных законами Самарской области;

3) находящимся в государственной и муниципальной собственности, предоставляемым гражданам для индивидуального жилищного строительства, личного подсобного хозяйства, садоводства, огородничества, дачного хозяйства, размер которых менее минимального размера земельного участка, установленного Правилами, при наличии общей границы с земельным участком, которым гражданин обладает на праве собственности или постоянного (бессрочного) пользования, или пожизненного наследуемого владения;

4) учтенным в соответствии с Федеральным законом 24.07.2007 № 221-ФЗ «О государственном кадастре недвижимости» до вступления в силу Правил;

5) права на которые возникли до дня вступления в силу Федерального закона 21.07.1997 № 122-ФЗ «О государственной регистрации прав на недвижимое имущество и сделок с ним» и не прекращены, государственный кадастровый учет которых не осуществлен, сведения о которых внесены в государственный кадастр недвижимости в качестве ранее учтенных;

6) находящимся в государственной или муниципальной собственности, на которых расположены здания, сооружения, предоставляемым в собственность или в аренду гражданам, юридическим лицам, являющимся собственниками соответствующих зданий, сооружений, в случаях, предусмотренных статьей 39.20 Земельного кодекса Российской Федерации.

9. Предельные (минимальные и (или) максимальные) размеры земельных участков, указанных в подпунктах 1-2 пункта 7 настоящей статьи устанавливаются законами Самарской области в соответствии с пунктом 8 статьи 39.19 Земельного кодекса Российской Федерации.

10. Размеры земельных участков, указанных в подпунктах 3, 6 пункта 8 настоящей статьи, устанавливаются с учетом их фактической площади.

11. Размеры земельных участков, указанных в подпунктах 4-5 пункта 8 настоящей статьи, устанавливаются в соответствии с данными государственного кадастра недвижимости.

РАЗДЕЛ II. ГРАДОСТРОИТЕЛЬНЫЕ РЕГЛАМЕНТЫ

Глава IX. Градостроительные регламенты

Статья 52. Перечень территориальных зон

На карте градостроительного зонирования сельского поселения Малая Глушица муниципального района Большеглушицкий Самарской области выделены следующие территориальные зоны:

Жилые зоны

Ж1 Зона застройки индивидуальными жилыми домами

Ж5 Зона размещения объектов дошкольного и общего образования

Общественно–деловые зоны

О1 Зона делового, общественного и коммерческого назначения

О5 Зона размещения культовых объектов

Зоны рекреационного назначения

Р1 Зона скверов, парков, бульваров

Р2 Зона естественного природного ландшафта

Р3 Зона отдыха, занятий физической культурой и спортом

Зоны сельскохозяйственного использования

Сх1 Зона сельскохозяйственных угодий

Сх2 Зона занятая объектами сельскохозяйственного назначения

Сх 2-3 Подзона объектов сельскохозяйственного назначения III-IV классов опасности;

Сх 2-4 Подзона объектов сельскохозяйственного назначения IV-V классов опасности;

Сх 2-5 Подзона объектов сельскохозяйственного назначения V класса опасности;

Сх3 Зона огородничества.

Производственные зоны

П1 Производственная зона

П1-1 Подзона производственных и коммунально-складских объектов I-V классов опасности;

П1-2 Подзона производственных и коммунально-складских объектов II-V классов опасности;

П1-3 Подзона производственных и коммунально-складских объектов III-V классов опасности;

П1-4 Подзона производственных и коммунально-складских объектов IV-V классов опасности.

СЗ Зона санитарно-защитного озеленения

Зоны инженерной и транспортной инфраструктур

И Зона инженерной инфраструктуры

Т Зона транспортной инфраструктуры

Зоны специального назначения

Сп1 Зона специального назначения связанная с захоронениями

В целях применения регламентов используются следующие основные понятия:

Индивидуальный жилой дом – отдельно стоящий жилой дом с количеством этажей не более чем три, предназначенный для проживания одной семьи

Блокированный жилой дом – жилой дом с количеством этажей не более чем три, состоящий из нескольких блоков, каждый из которых предназначен для проживания одной семьи, имеет общую стену (общие стены) без проемов с соседним блоком или соседними блоками, расположен на отдельном земельном участке и имеет выход на территорию общего пользования.

Многоквартирный жилой дом – жилой дом, состоящий из двух и более квартир, которые имеют общие внеквартирные помещения и инженерные системы.

Малозэтажный многоквартирный жилой дом – жилой дом, состоящий из двух и более квартир с количеством этажей не более чем четыре, имеющих самостоятельные выходы либо на территорию общего пользования либо в помещения общего пользования в таком доме.

Приусадебный участок – земельный участок, расположенный в границах населенного пункта и предназначенный для ведения личного подсобного хозяйства.

Приквартирный участок – земельный участок, примыкающий к дому (квартире) с непосредственным выходом на него.

Объекты здравоохранения по оказанию скорой медицинской помощи – объекты здравоохранения по оказанию медицинской помощи гражданам при заболеваниях, несчастных случаях, травмах, отравлениях и других состояниях, требующих срочного медицинского вмешательства.

Объекты здравоохранения по оказанию первичной медико-санитарной помощи - объекты здравоохранения по оказанию в амбулаторных условиях и в условиях дневного стационара медицинской помощи, включающей профилактику, диагностику, лечение заболеваний и состояний, медицинскую реабилитацию, наблюдение за течением беременности, формирование здорового образа жизни и санитарно-гигиеническое просвещение населения, а также первичную доврачебную медико-санитарную помощь.

Объекты здравоохранения по оказанию специализированной медицинской помощи – объекты здравоохранения по оказанию в условиях стационара и дневного стационара медицинской помощи по профилактике, диагностике и лечению заболеваний и состояний (в том числе в период беременности, родов и послеродовой период), требующих использования специальных методов и сложных медицинских технологий, а также медицинской реабилитации.

Пункты оказания первой помощи – объекты, в которых до оказания медицинской помощи оказывается помощь гражданам при несчастных случаях, травмах, отравлениях и других состояниях и заболеваниях, угрожающих их жизни, здоровью, лицами, обязанными оказывать первую помощь в соответствии с федеральным законом или со специальным правилом и имеющими соответствующую подготовку.

Центры народной медицины – организации, применяющие методы оздоровления, утвердившиеся в народном опыте, в основе которых лежит использование знаний, умений и практических навыков по оценке и восстановлению здоровья.

Объекты спорта – объекты недвижимого имущества или комплексы недвижимого имущества, предназначенные для проведения физкультурных и (или) спортивных мероприятий, в том числе спортивные сооружения.

Дачные участки – земельные участки, предоставленные гражданам или приобретенные ими в целях отдыха с правом возведения жилых строений без права регистрации проживания в них или жилых домов с правом регистрации проживания в них и хозяйственных строений и сооружений, а также с правом выращивания плодовых, ягодных, овощных, бахчевых или иных сельскохозяйственных культур.

Садовые участки – земельные участки, предоставленные гражданам или приобретенные ими для выращивания плодовых, ягодных, овощных, бахчевых или иных сельскохозяйственных культур, а также для отдыха с правом возведения жилых строений без права регистрации проживания в них или с правом регистрации проживания в жилых строениях (в случае, если они расположены на садовых земельных участках, которые относятся к землям сельскохозяйственного назначения или землям населенных пунктов) и хозяйственных строений и сооружений.

Огородные участки – земельные участки, предоставленные гражданам или приобретенные ими для ягодных, овощных, бахчевых или иных сельскохозяйственных культур (с правом или без права возведения некапитальных жилых строений и хозяйственных строений и сооружений в зависимости от разрешенного использования земельного участка, определенного при зонировании территории).

Административные здания – здания, в которых размещаются органы государственной власти Российской Федерации, Самарской области и иные государственные органы, образуемые в соответствии с законодательством Российской Федерации, Самарской области, органы местного самоуправления, а также государственные и муниципальные учреждения и унитарные предприятия.

Объекты сельскохозяйственного производства – объекты, производящие сельскохозяйственную продукцию, осуществляющие её первичную и последующую (промышленную) переработку и реализующие эту продукцию (сельскохозяйственные предприятия, рыбохозяйственные предприятия, хозяйства с содержанием животных (свинарники, коровники, питомники, конюшни, зверофермы), тепличные и парниковые хозяйства и т.п.).

Статья 53. Описание зон и виды разрешенного использования земельных участков и объектов капитального строительства

ЖИЛЫЕ ЗОНЫ

Ж1 Зона застройки индивидуальными жилыми домами

Зона Ж1 выделена для обеспечения правовых условий формирования жилой застройки из индивидуальных и блокированных жилых домов, с минимально разрешенным набором услуг местного значения, размещения необходимых объектов инженерной и транспортной инфраструктуры.

Основные виды разрешенного использования:

индивидуальные жилые дома;
блокированные жилые дома;
приквартирные участки;
детские сады, центры развития ребенка, иные объекты дошкольного образования;
объекты начального общего, основного общего, среднего (полного) общего образования;
объекты дополнительного образования (музыкальные, художественные, хореографические, спортивные школы и студии и т.п.);
объекты связи (почтовые отделения, телефонные и телеграфные станции и т.п.);
магазины, иные объекты розничной торговли;
объекты бытового обслуживания (бани, сауны, приёмные пункты прачечных и химчисток, парикмахерские и т.п.);
объекты общественного питания (рестораны, бары, кафе, закусочные и т.п.);
аптечные организации;
бульвары, аллеи, скверы;
ведение личного подсобного хозяйства.

Вспомогательные виды разрешенного использования:

сады, огороды, палисадники;
оранжереи;
надворные постройки (сарай, бани, туалеты и т.п.);
постройки для содержания домашних животных, скота и птицы;

хозяйственные площадки
резервуары для хранения воды;
скважины для забора воды, колодцы;
детские площадки;
площадки для отдыха и спортивных занятий;
гаражи и открытые стоянки легкового автотранспорта;
площадки для мусоросборников;
объекты, предназначенные для обеспечения пожарной безопасности
(средства пожаротушения, гидранты, резервуары, противопожарные водоёмы).

Условно разрешенные виды использования:

офисные здания;
пожарные депо;
объекты по управлению, содержанию и ремонту жилых помещений,
предоставлению коммунальных услуг, аварийно-диспетчерские службы;
объекты здравоохранения по оказанию скорой медицинской помощи;
кредитные организации;
архивы;
информационные центры;
интернет-кафе;
объекты здравоохранения по оказанию первичной медико-санитарной
помощи;
центры народной медицины;
объекты по оказанию ветеринарных услуг;
объекты культуры и искусства (музеи, библиотеки, дома творчества, клубы
(залы встреч и собраний) многоцелевого и специализированного назначения и т.п.);
творческие мастерские, мастерские изделий народных промыслов;
мастерские по изготовлению мелких поделок по индивидуальным заказам
(столярные изделия, изделия художественного литья, кузнечно-кованые изделия
т.п.);
объекты спорта;
культовые объекты;
станции технического обслуживания легковых автомобилей (без малярно-
жестяжных работ);
мойки легковых автомобилей;
стоянки легкового автотранспорта;
объекты, предназначенные для предупреждения и защиты населения от
чрезвычайных ситуаций.

Сх3 Зона огородничества

Зона Сх3 предназначена для обеспечения правовых условий формирования территорий, используемых в целях удовлетворения потребностей населения в выращивании фруктов и овощей, отдыха при соблюдении видов и параметров разрешенного использования земельных участков и объектов капитального строительства, размещения необходимых объектов инженерной и транспортной инфраструктуры.

Основные виды разрешенного использования:

ведение садоводства;
ведение личного подсобного хозяйства;
ведение огородничества

Вспомогательные виды разрешённого использования:

размещение внутрихозяйственных дорог и коммуникаций;
размещение отходов потребления;
размещение объектов пожарной безопасности;
размещение надворных построек;
размещение индивидуальных гаражей и стоянок легкового транспорта;
размещение хозяйственных площадок.

Ж5 – Зона размещения объектов дошкольного и общего образования

Зона Ж5 выделена для обеспечения правовых условий формирования и размещения дошкольных и общеобразовательных учреждений, необходимых объектов инженерной и транспортной инфраструктуры.

Основные виды разрешённого использования:

детские сады, центры развития ребенка, иные объекты дошкольного образования;
объекты начального общего, основного общего, среднего (полного) общего образования;
объекты дополнительного образования (музыкальные, спортивные школы и др.);
библиотеки.

Вспомогательные виды разрешённого использования:

учебно-производственные мастерские;
информационные центры;
компьютерные классы;
компьютерные центры;
информационные центры;
пункты оказания первой помощи;
спортивные площадки;
музеи;
детские площадки;
общественные туалеты;
гаражи, сараи;
открытые автостоянки и сооружения для временного хранения автотранспортных средств (легковых автомобилей, автобусов и др.);
объекты, предназначенные для обеспечения пожарной безопасности (средства пожаротушения, гидранты, резервуары, противопожарные водоёмы);
бульвары, аллеи, скверы.

ОБЩЕСТВЕННО – ДЕЛОВЫЕ ЗОНЫ

О1 Зона делового, общественного и коммерческого назначения

Зона О1 выделена для обеспечения правовых условий использования и строительства недвижимости с широким спектром административных, деловых, общественных, культурных, обслуживающих и коммерческих видов использования многофункционального назначения.

Основные виды разрешенного использования:

административные здания;
участковые пункты полиции;
пожарные депо;
офисные здания;
бизнес-центры;
кредитные организации;
аптечные организации;

архивы;
информационные центры;
компьютерные центры;
интернет-кафе;
гостиницы, отели, дома приема гостей, центры обслуживания туристов, кемпинги;
культовые объекты;
объекты высшего и среднего профессионального образования;
объекты связи (почтовые отделения, телефонные и телеграфные станции и т.п.);
творческие мастерские, мастерские изделий народных промыслов;
мастерские по изготовлению мелких поделок по индивидуальным заказам (столярные изделия, изделия художественного литья, кузнечно-кованые изделия и т.п.);
зрелищные и развлекательные объекты: кинотеатры, видеосалоны, театры, планетарии, концертные залы и т.д.;
объекты бытового обслуживания (дома быта, приёмные пункты прачечных и химчисток, парикмахерские и т.п.);
магазины, торговые комплексы, торговые центры, выставки товаров, иные объекты розничной торговли;
рынки открытые и закрытые;
объекты общественного питания (рестораны, бары, кафе, закусочные и т.п.);
открытые стоянки легкового автотранспорта;
бульвары, аллеи, скверы.

Вспомогательные виды разрешенного использования:

открытые стоянки легкового автотранспорта;
встроенные гаражи-стоянки легкового автотранспорта;
общественные туалеты;
площадки для мусоросборников;
объекты, предназначенные для обеспечения пожарной безопасности (средства пожаротушения, гидранты, резервуары, противопожарные водоёмы).

Условно разрешенные виды использования:

блокированные жилые дома;
многоквартирные жилые дома;
общежития;
объекты по управлению, содержанию и ремонту жилых помещений, предоставлению коммунальных услуг, аварийно-диспетчерские службы;
объекты среднего профессионального и высшего профессионального образования;
объекты здравоохранения по оказанию первичной медико-санитарной помощи;
объекты социального обслуживания (центры социального обслуживания, центры (отделения) социальной помощи на дому и т.п.);
объекты культуры и искусства (музеи, библиотеки, дома творчества, клубы (залы встреч и собраний) многоцелевого и специализированного назначения и т.п.);
культовые объекты;
объекты спорта (спортивные и тренажерные залы, катки, бассейны и т.п.);
объекты, предназначенные для предупреждения и защиты населения от чрезвычайных ситуаций.

05 Зона размещения культовых объектов

Зона 05 выделена для обеспечения правовых условий использования и строительства культовых зданий и сооружений, размещения необходимых объектов

инженерной и транспортной инфраструктуры.

Основные виды разрешённого использования:

культовые объекты (церкви, соборы, храмы, часовни, колокольни, крестильни, монастыри, мечети, медресе, минареты, молельные дома, синагоги, кирхи, костёлы и т.п.);

объекты для постоянного проживания духовных лиц, паломников и послушников в связи с осуществлением ими религиозной службы, осуществления благотворительной и религиозной образовательной деятельности;

объекты религиозного образования.

Вспомогательные виды разрешённого использования:

магазины церковной утвари;

открытые стоянки легкового автотранспорта;

общественные туалеты;

площадки для мусоросборников;

хозяйственные площадки;

хозяйственные постройки;

объекты, предназначенные для обеспечения пожарной безопасности (средства пожаротушения, гидранты, резервуары, противопожарные водоёмы).

ЗОНЫ РЕКРЕАЦИОННОГО НАЗНАЧЕНИЯ

P1 — Зона скверов, парков, бульваров

Изложенные градостроительные регламенты распространяются на земельные участки в границах рекреационных зон, не относящиеся к территориям общего пользования.

На земельные участки в границах рекреационных зон, относящиеся в соответствии с утвержденными проектами планировки территории к территориям общего пользования (парки, скверы и иные территории) и отграниченные от иных территорий красными линиями, градостроительный регламент не распространяется, и их использование определяется уполномоченными федеральными органами исполнительной власти, уполномоченными органами исполнительной власти Самарской области или уполномоченными органами местного самоуправления в соответствии с федеральными законами.

Основные виды разрешенного использования:

парки;

скверы;

бульвары;

озелененные территории.

Вспомогательные виды разрешенного использования:

пешеходные и велосипедные дорожки, прогулочные аллеи;

игровые площадки;

летние эстрады;

танцплощадки;

детские площадки;

комплексы аттракционов;

элементы благоустройства, малые архитектурные формы;

спортплощадки;

общественные туалеты;

некапитальные строения объектов общественного питания (кафе, закусочные и т.п.);

объекты противопожарной охраны (гидранты, резервуары, противопожарные водоёмы);

площадки для мусоросборников;

открытые стоянки легкового автотранспорта.

Р2 Зона естественного природного ландшафта

Зона Р-2 выделена в целях сохранения и обустройства естественного природного ландшафта, озелененных пространств.

Основные виды разрешенного использования:

территории природного ландшафта (луга, овраги, озера, болота, поймы рек и т.п.);

многолетние насаждения.

Вспомогательные виды разрешенного использования:

места для пикников, некапитальные строения и инфраструктура для отдыха на природе;

малые архитектурные формы;

площадки для мусоросборников;

площадки для выгула собак;

общественные туалеты;

объекты, предназначенные для обеспечения пожарной безопасности (средства пожаротушения, гидранты, резервуары, противопожарные водоёмы);

открытые стоянки легкового автотранспорта;

игровые площадки;

объекты, предназначенные для предупреждения и защиты населения от чрезвычайных ситуаций.

Р3 Зона отдыха, занятий физической культурой и спортом

Зона Р-3 выделена для обеспечения правовых условий развития территорий, используемых в целях отдыха и занятий физической культурой и спортом, размещения необходимых объектов инженерной и транспортной инфраструктуры

Основные виды разрешенного использования:

спортивно-оздоровительные комплексы, бассейны;

спортивные клубы;

спортивные площадки, теннисные корты, хоккейные корты;

стадионы;

иные объекты спорта;

выставочные залы;

спортивные школы.

Вспомогательные виды разрешенного использования:

пункты охраны общественного порядка;

пункты оказания первой помощи;

магазины и иные объекты розничной торговли;

объекты общественного питания (рестораны, бары, кафе, закусочные и т.п.);

объекты по прокату игрового и спортивного инвентаря;

малые архитектурные формы;

открытые стоянки легкового автотранспорта;

общественные туалеты;

площадки для мусоросборников;

объекты, предназначенные для обеспечения пожарной безопасности (средства пожаротушения, гидранты, резервуары, противопожарные водоёмы).

Условно разрешённые виды использования:

банно-оздоровительные комплексы, сауны;
магазины и иные объекты розничной торговли;
объекты общественного питания (рестораны, бары, кафе, закусочные и т.п.);
интернет-кафе.

ЗОНЫ СЕЛЬСКОХОЗЯЙСТВЕННОГО ИСПОЛЬЗОВАНИЯ

Сх1 Зона сельскохозяйственных угодий

Зона Сх1 выделена для обеспечения правовых условий формирования территорий сельскохозяйственных угодий.

Градостроительные регламенты не устанавливаются для сельскохозяйственных угодий в составе земель сельскохозяйственного назначения.

Основные виды разрешенного использования:

сельскохозяйственные угодья (пашни, пастбища, сенокосы, залежи);
многолетние насаждения.

Условно разрешённые виды использования:

площадки для мусоросборников;
огородные участки;
объекты, предназначенные для предупреждения и защиты населения от чрезвычайных ситуаций;
объекты, предназначенные для обеспечения пожарной безопасности (средства пожаротушения, гидранты, резервуары, противопожарные водоёмы).

Сх2 Зона, занятая объектами сельскохозяйственного назначения

Зона Сх2 выделена в целях формирования объектов и комплексов, используемых для производства, хранения и первичной переработки сельскохозяйственной продукции. Сочетание различных видов разрешенного использования допускается при соблюдении нормативных санитарных требований.

Основные виды разрешенного использования:

объекты сельскохозяйственного производства;
склады, хранилища сельскохозяйственных продуктов, объектов, используемых в сельскохозяйственном производстве;
гаражи и парки по ремонту, технологическому обслуживанию и хранению грузовых автомобилей и сельскохозяйственной техники;
объекты по оказанию ветеринарных услуг;
зеленые насаждения специального назначения;
объекты, предназначенные для обеспечения пожарной безопасности (средства пожаротушения, гидранты, резервуары, противопожарные водоёмы).

Вспомогательные виды разрешённого использования:

офисные здания;
проектные, научно-исследовательские организации, связанные с обслуживанием предприятий, включая лаборатории;
объекты бытового обслуживания персонала предприятий;
объекты общественного питания (кафе, столовые, буфеты), связанные с непосредственным обслуживанием персонала предприятий;
нежилые помещения для дежурного аварийного персонала, помещения для

пребывания работающих по вахтовому методу (не более двух недель);
артезианские скважины для технического водоснабжения, водоохлаждающие сооружения для подготовки технической воды;
канализационные насосные станции, сооружения оборотного водоснабжения, очистные сооружения;
транспортные, энергетические и другие объекты, связанные с предприятием, а также коммуникации, обеспечивающие внутренние и внешние связи объектов сельскохозяйственного назначения;
пункты оказания первой помощи;
склады горюче-смазочных материалов;
площадки для мусоросборников;
общественные туалеты.

ПРОИЗВОДСТВЕННЫЕ ЗОНЫ

П1 Производственная зона

Зона П1 выделена в целях формирования комплексов производственных, коммунальных предприятий и складских баз различного класса опасности, размещения необходимых объектов инженерной и транспортной инфраструктуры.

Сочетание различных видов разрешенного использования недвижимости в данной зоне возможно только при условии соблюдения нормативных санитарных требований.

Основные виды разрешенного использования земельных участков:

производственные предприятия;
коммунальные объекты;
склады;
административные здания;
офисные здания;
кредитные организации;
проектные, научно-исследовательские, конструкторские и изыскательские организации, связанные с обслуживанием предприятий, включая лаборатории;
гаражи, площадки, стоянки и сооружения для хранения коммерческого и индивидуального транспорта;
зеленые насаждения специального назначения;
пункты охраны общественного порядка;
пожарные депо.

Вспомогательные виды разрешённого использования земельных участков:

офисные и бытовые здания и помещения предприятий;
проектные, научно-исследовательские, конструкторские и изыскательские организации, связанные с обслуживанием предприятий, включая лаборатории;
объекты бытового обслуживания персонала предприятий;
объекты общественного питания (кафе, столовые, буфеты), связанные с непосредственным обслуживанием персонала предприятий;
нежилые помещения для дежурного аварийного персонала, помещения для пребывания работающих по вахтовому методу (не более двух недель);
артезианские скважины для технического водоснабжения, водоохлаждающие сооружения для подготовки технической воды;
канализационные насосные станции, сооружения оборотного водоснабжения, очистные сооружения;
транспортные, энергетические и другие объекты, связанные с предприятием, а также коммуникации, обеспечивающие внутренние и внешние связи предприятий;
пункты оказания первой помощи;

склады горюче-смазочных материалов;
гаражи, площадки, стоянки и сооружения для хранения транспорта предприятий;
объекты дорожного сервиса (автозаправочные станции, мастерские автосервиса, станции технического обслуживания, мойки автомобилей и т.п.);
объекты противопожарной охраны (гидранты, резервуары, противопожарные водоёмы);
общественные туалеты.

Условно разрешенные виды использования земельных участков:

объекты по управлению, содержанию и ремонту жилых помещений, предоставлению коммунальных услуг, аварийно-диспетчерские службы;
аптечные организации;
магазины, иные объекты розничной торговли;
объекты общественного питания (рестораны, бары, кафе, закусочные и т.п.);
гостиницы, отели, дома приема гостей;
парки грузового автомобильного транспорта.

СЗ — Зона санитарно-защитного озеленения

Зона СЗ выделена для обеспечения правовых условий использования территорий, прилегающих к производственным, коммунально-складским зонам и зонам транспортной инфраструктуры с целью защиты жилых зон от вредного воздействия, оказываемого промышленными предприятиями, коммунально-складскими объектами и объектами транспортной инфраструктуры.

Основные виды разрешенного использования:

зеленые насаждения специального назначения;
гаражи, площадки, стоянки и сооружения для хранения транспорта;
офисные здания;
предприятия бытового обслуживания (химчистки, прачечные, банно-прачечные комбинаты и т.п.);
бани, сауны;
аптечные организации;
магазины, иные объекты розничной торговли;
пожарные депо;
инженерные коммуникации и сооружения;
артезианские скважины для технического водоснабжения, водоохлаждающие сооружения для подготовки технической воды;
канализационные насосные станции, сооружения оборотного водоснабжения, очистные сооружения;
автозаправочные станции;
станции технического обслуживания автомобилей;
объекты, предназначенные для предупреждения и защиты населения от чрезвычайных ситуаций.

Вспомогательные виды разрешенного использования:

объекты, предназначенные для обеспечения пожарной безопасности (средства пожаротушения, гидранты, резервуары, противопожарные водоемы).

ЗОНЫ ИНЖЕНЕРНОЙ И ТРАНСПОРТНОЙ ИНФРАСТРУКТУР

Т- Зона транспортной инфраструктуры

Основные виды разрешенного использования:

автомобильные дороги и их конструктивные элементы;
железнодорожные пути и их конструктивные элементы;

объекты инфраструктуры автомобильного транспорта;
объекты инфраструктуры железнодорожного транспорта;
объекты водного транспорта;
объекты инфраструктуры водного транспорта;
объекты дорожного сервиса (автозаправочные станции, мастерские автосервиса, станции технического обслуживания, мойки автомобилей и т.п.);
гаражи, площадки, стоянки и сооружения для хранения транспорта;
предприятия транспортного обслуживания (автобусный парк, стоянка транспортных средств и т.п.);
рекламные и информационные устройства, не имеющие отношения к безопасности движения.

Вспомогательные виды разрешенного использования:

пункты оказания первой помощи;
аварийно-диспетчерские службы;
озеленение специального назначения;
общественные туалеты;
инженерные коммуникации и сооружения;
объекты, предназначенные для обеспечения пожарной безопасности (средства пожаротушения, гидранты, резервуары, противопожарные водоёмы).

Условно разрешённые виды использования:

аварийно-диспетчерские службы;
посты наблюдения за содержанием вредных веществ в воздухе;
объекты, предназначенные для предупреждения и защиты населения от чрезвычайных ситуаций.

И – Зона инженерной инфраструктуры

Основные виды разрешённого использования земельных участков:

инженерные коммуникации и сооружения водоснабжения;
инженерные коммуникации и сооружения водоотведения;
инженерные коммуникации и сооружения электроснабжения;
инженерные коммуникации и сооружений теплоснабжения;
инженерные коммуникации и сооружений газоснабжения;
инженерные коммуникации и сооружения связи.

Вспомогательные виды разрешенного использования:

аварийно-диспетчерские службы;
объекты, предназначенные для обеспечения пожарной безопасности (средства пожаротушения, гидранты, резервуары, противопожарные водоёмы);
зеленые насаждения специального назначения.

Условно разрешенные виды использования:

объекты, предназначенные для предупреждения и защиты населения от чрезвычайных ситуаций.

ЗОНЫ СПЕЦИАЛЬНОГО НАЗНАЧЕНИЯ

Сп1 Зона специального назначения, связанная с захоронениями

Зона Сп1 выделена в целях обеспечения правовых условий деятельности кладбищ и необходимых объектов инженерной инфраструктуры.

Основные виды разрешенного использования:

кладбища;
объекты ритуального обслуживания;

культовые объекты;
 мастерские по изготовлению и ремонту надгробий, памятников, оград,
 ритуальных принадлежностей,
 мемориалы;
 памятники;
 аллеи, скверы.

Вспомогательные виды разрешенного использования:

открытые стоянки легкового автотранспорта;
 административно-бытовые помещения;
 хозяйственные постройки (гаражи, пункты охраны, склады);
 инженерные сооружения и коммуникации;
 резервуары для хранения воды;
 общественные туалеты;
 площадки для мусоросборников;
 зеленые насаждения специального назначения;
 объекты, предназначенные для обеспечения пожарной безопасности
 (средства пожаротушения, гидранты, резервуары, противопожарные водоёмы).

Статья 54 признана утратившей силу.

Статья 54.1. Предельные размеры земельных участков и предельные параметры разрешенного строительства, реконструкции объектов капитального строительства в жилых зонах и общественно-деловых зонах

№ п/п	Наименование параметра	Значение предельных размеров земельных участков и предельных параметров разрешенного строительства, реконструкции объектов капитального строительства в территориальных зонах			
		Ж1	Ж5	О1	О5
Предельные (минимальные и (или) максимальные) размеры земельных участков, в том числе их площадь					
1.	Минимальная площадь земельного участка для индивидуальной жилой застройки, кв.м	600	-	-	-
2.	Максимальная площадь земельного участка для индивидуальной жилой застройки, кв. м	5000	-	-	-
3.	Минимальная площадь земельного участка для блокированной жилой застройки, кв.м на каждый блок	200	-	200	-
4.	Максимальная площадь земельного участка для блокированной жилой застройки, кв.м на каждый блок	500	-	500	-
5.	Минимальная площадь земельного участка для ведения личного подсобного хозяйства, кв.м.	300	-	-	-
6.	Максимальная площадь земельного участка для ведения личного подсобного хозяйства, кв.м.	3000	-	-	-
7.	Минимальная площадь земельного участка для многоквартирной жилой застройки до трех этажей, кв.м	-	-	-	-
8.	Минимальная площадь земельного участка для многоквартирной жилой застройки свыше трех этажей, кв.м	-	-	-	-

9.	Минимальная площадь земельного участка для размещения дошкольных образовательных учреждений и объектов начального общего и среднего (полного) общего образования, м	4000	4000	-	-
10.	Минимальная площадь земельного участка для размещения объектов среднего профессионально и высшего профессионального образования, м	-	7500	7500	-
11.	Минимальная площадь земельного участка для размещения инженерно-технических объектов, сооружений и коммуникаций, допустимых к размещению в соответствии с требованиями санитарно-эпидемиологического законодательства, кв.м	4	4	4	4
12.	Минимальная площадь земельного участка для иных основных и условно-разрешенных видов использования земельных участков, за исключением, указанных в пунктах 1-11 настоящей таблицы, кв.м	100	100	100	100
Предельное количество этажей или предельная высота зданий, строений, сооружений					
13.	Максимальная высота зданий, строений, сооружений, м	12	12	22,5	22,5
Минимальные отступы от границ земельных участков в целях определения мест допустимого размещения зданий, строений, сооружений, за пределами которых запрещено строительство зданий, строений, сооружений					
14.	Минимальный отступ от границ земельных участков до отдельно стоящих зданий, м	3	3	5	5
15.	Минимальный отступ от границ земельных участков до строений и сооружений, м	1	1	5	5
16.	Минимальный отступ от границ земельного участка при строительстве, реконструкции жилых домов блокированной застройки в месте примыкания с соседними блоками, м	0	-	-	-
17.	Минимальный отступ от границ земельных участков до дошкольных образовательных учреждений и объектов начального общего и среднего (полного) общего образования, м	10	10	-	-
Максимальный процент застройки в границах земельного участка, определяемый как отношение суммарной площади земельного участка, которая может быть застроена, ко всей площади земельного участка					
18.	Максимальный процент застройки в границах земельного участка для индивидуальной жилой застройки, %	60	-	-	-
19.	Максимальный процент застройки в границах земельного участка для ведения личного подсобного хозяйства, %	50	-	-	-
20.	Максимальный процент застройки в границах земельного участка для блокированной жилой застройки, %	80	-	-	-
21.	Максимальный процент застройки в границах земельного участка для многоквартирной жилой застройки, %	-	-	-	-
22.	Максимальный процент застройки для размещения инженерно-технических объектов, сооружений и коммуникаций, допустимых к размещению в соответствии с требованиями	90	90	90	90

	санитарно-эпидемиологического законодательства, %				
23.	Максимальный процент застройки в границах земельного участка в иных случаях, за исключением случаев, указанных в пунктах 18-22 настоящей таблицы, %	-	-	90	90
Иные показатели					
24.	Минимальный отступ (бытовой разрыв) между зданиями индивидуальной жилой застройки и (или) зданиями блокированной жилой застройки, м	6	-	-	-
25.	Минимальный отступ (бытовой разрыв) между зданиями многоквартирной жилой застройки, м	-	-	-	-
26.	Максимальное количество блоков в блокированной жилой застройке, шт.	4	-	-	-
27.	Максимальная площадь встроенных и пристроенных помещений нежилого назначения в жилых зданиях (за исключением объектов образования и здравоохранения), кв.м	100	-	-	-
28.	Максимальная площадь отдельно стоящих зданий, строений нежилого назначения (за исключением объектов образования, здравоохранения и объектов физической культуры и спорта, хранения и стоянки транспортных средств), кв.м	150	-	1000	1000
29.	Максимальная площадь отдельно стоящих зданий объектов физической культуры и спорта, кв.м	1000	-	-	-
30.	Максимальная площадь отдельно стоящих зданий, строений, сооружений объектов хранения и стоянки транспортных средств	300	-	1200	-
31.	Максимальная высота капитальных ограждений земельных участков, м	2	0	0	0

Статья 54.2. Предельные размеры земельных участков и предельные параметры разрешенного строительства, реконструкции объектов капитального строительства в производственных зонах, подзонах производственных зон и зонах инженерной и транспортной инфраструктур

№ п/п	Наименование параметра	Значение предельных размеров земельных участков и предельных параметров разрешенного строительства, реконструкции объектов капитального строительства в территориальных зонах							
		П1	П1-1	П1-2	П1-3	П1-4	СЗ	И	Т
Предельные (минимальные и (или) максимальные) размеры земельных участков, в том числе их площадь									
1.	Минимальная площадь земельного участка, кв.м	600	600	600	600	600	400	10	10
2.	Максимальная площадь земельного участка, кв.м	-	-	-	-	-	-	-	-
Предельное количество этажей или предельная высота зданий, строений, сооружений									

3.	Предельная высота зданий, строений, сооружений, м	30	30	30	30	30	20	25	20
Минимальные отступы от границ земельных участков в целях определения мест допустимого размещения зданий, строений, сооружений, за пределами которых запрещено строительство зданий, строений, сооружений									
4.	Минимальный отступ от границ земельных участков до зданий, строений, сооружений, м	3	3	3	3	3	1	0	0
Максимальный процент застройки в границах земельного участка, определяемый как отношение суммарной площади земельного участка, которая может быть застроена, ко всей площади земельного участка									
5.	Максимальный процент застройки в границах земельного участка при размещении производственных объектов, %	80	80	80	80	80	60	-	-
6.	Максимальный процент застройки в границах земельного участка при размещении коммунально-складских объектов, %	60	60	60	60	60	60	60	60
7.	Максимальный процент застройки в границах земельного участка при размещении иных объектов, за исключением случаев, указанных в пунктах 5-6 настоящей таблицы, %	90	90	90	90	90	90	90	90
Иные показатели									
8.	Максимальный размер санитарно-защитной зоны, м	0	1000	500	300	100	0	0	0
9.	Максимальная высота капитальных ограждений земельных участков, м	2	2	2	2	2	2	2	2

Статья 54.3. Предельные размеры земельных участков и предельные параметры разрешенного строительства, реконструкции объектов капитального строительства в зонах сельскохозяйственного использования

№ п/п	Наименование параметра	Значение предельных размеров земельных участков и предельных параметров разрешенного строительства, реконструкции объектов капитального строительства в территориальных зонах							
-------	------------------------	---	--	--	--	--	--	--	--

		Сх1	Сх2	С2-3	С2-4	С2-5	Сх3
Предельные (минимальные и (или) максимальные) размеры земельных участков, в том числе их площадь							
1.	Минимальная площадь земельного участка, кв.м	1000	1000	1000	1000	1000	600
2.	Максимальная площадь земельного участка, кв.м	20000	50000	50000	50000	50000	3000
Предельное количество этажей или предельная высота зданий, строений, сооружений							
3.	Предельная высота зданий, строений, сооружений, м	0	20	20	20	20	10
Минимальные отступы от границ земельных участков в целях определения мест допустимого размещения зданий, строений, сооружений, за пределами которых запрещено строительство зданий, строений, сооружений							
4.	Минимальный отступ от границ земельных участков до зданий, строений, сооружений м	-	5	5	5	1	3
Максимальный процент застройки в границах земельного участка, определяемый как отношение суммарной площади земельного участка, которая может быть застроена, ко всей площади земельного участка							
5.	Максимальный процент застройки в границах земельного участка при застройке земельных участков для садоводства и дачного хозяйства, %	0	-	-	-	-	40
6.	Максимальный процент застройки в границах земельного участка при размещении производственных объектов, %	0	80	80	80	80	-
7.	Максимальный процент застройки в границах земельного участка при размещении коммунально-складских объектов, %	0	60	60	60	60	-
8.	Максимальный процент застройки в границах земельного участка при размещении иных объектов, за исключением случаев, указанных в пунктах 5-7 настоящей таблицы, %	0	-	-	-	-	40
Иные показатели							
9.	Максимальный размер санитарно-защитной зоны, м	0	0	300	100	50	0

10.	Максимальная высота капитальных ограждений земельных участков, м	0	2	2	2	2	1,5
-----	--	---	---	---	---	---	-----

Примечание:

Минимальная площадь земельного участка для зоны Сх1 «Зона сельскохозяйственных угодий» устанавливается для соответствующих территориальных зон, расположенных в границах населенного пункта

Статья 54.4. Предельные размеры земельных участков и предельные параметры разрешенного строительства, реконструкции объектов капитального строительства в зонах рекреационного назначения

№ п/п	Наименование параметра	Значение предельных размеров земельных участков и предельных параметров разрешенного строительства, реконструкции объектов капитального строительства в территориальных зонах		
		P1	P2	P3
Предельные (минимальные и (или) максимальные) размеры земельных участков, в том числе их площадь				
1.	Минимальная площадь земельного участка, кв.м	1000	3000	1000
2.	Максимальная площадь земельного участка, кв.м	-	-	-
Предельное количество этажей или предельная высота зданий, строений, сооружений				
3.	Предельная высота зданий, строений, сооружений, м	10	5	22,5
Минимальные отступы от границ земельных участков в целях определения мест допустимого размещения зданий, строений, сооружений, за пределами которых запрещено строительство зданий, строений, сооружений				
4.	Минимальный отступ от границ земельных участков до зданий, строений, сооружений, м	1	-	1
Максимальный процент застройки в границах земельного участка, определяемый как отношение суммарной площади земельного участка, которая может быть застроена, ко всей площади земельного участка				
5.	Максимальный процент застройки в границах земельного участка, %	10	5	80
Иные показатели				
6.	Максимальная площадь объектов физкультуры и спорта открытого типа, кв.м	3000	-	10000

Статья 54.5. Предельные размеры земельных участков и предельные параметры разрешенного строительства, реконструкции объектов капитального строительства в зонах специального назначения

№ п/п	Наименование параметра	Значение предельных размеров земельных участков и предельных параметров разрешенного строительства, реконструкции объектов капитального строительства в территориальных зонах
		Сп1

Предельные (минимальные и (или) максимальные) размеры земельных участков, в том числе их площадь		
1.	Минимальная площадь земельного участка, кв.м	-
2.	Максимальная площадь земельного участка, кв.м	400000
Предельное количество этажей или предельная высота зданий, строений, сооружений		
3.	Предельная высота зданий, строений, сооружений, м	10
Минимальные отступы от границ земельных участков в целях определения мест допустимого размещения зданий, строений, сооружений, за пределами которых запрещено строительство зданий, строений, сооружений		
4.	Минимальный отступ от границ земельных участков до зданий, строений, сооружений м	3
Максимальный процент застройки в границах земельного участка, определяемый как отношение суммарной площади земельного участка, которая может быть застроена, ко всей площади земельного участка		
5.	Максимальный процент застройки в границах земельного участка, %	50

Статья 55. Предельные параметры разрешенного строительства, реконструкции объектов капитального строительства в производственных и сельскохозяйственных зонах

1. В границах зоны П1 устанавливаются подзоны с одинаковыми видами разрешенного использования земельных участков и объектов капитального строительства, но с различными предельными параметрами разрешенного строительства, реконструкции объектов капитального строительства, установленными в таблице 5.

2. В границах зоны Сх2 устанавливаются подзоны с одинаковыми видами разрешенного использования земельных участков и объектов капитального строительства, но с различными предельными параметрами разрешенного строительства, реконструкции объектов капитального строительства, установленными в таблице 6.

Таблица 5. Подзоны производственных предприятий и коммунальных объектов в зоне П1

Наименование подзоны	Класс опасности производственных предприятий и объектов, размещаемых в подзоне	Максимальный размер санитарно-защитной зоны, м
П1-2 Подзона производственных и коммунально-складских объектов II-V класса опасности	II-V	500
П1-3 Подзона производственных и коммунально-складских объектов III-V класса опасности	III-V	300
П1-4 Подзона производственных и коммунально-складских объектов IV-V класса опасности	IV-V	100

Таблица 6. Подзоны объектов сельскохозяйственного назначения в зоне Сх2

Наименование подзоны	Класс опасности предприятий и объектов, размещаемых в подзоне	Максимальный размер санитарно-защитной зоны, м
Сх2-3 Подзона объектов сельскохозяйственного назначения III-V класса опасности	III-V	300
Сх2-4 Подзона объектов сельскохозяйственного назначения IV-V класса опасности	IV-V	100
Сх2-5 Подзона объектов сельскохозяйственного назначения V класса опасности	V	50

Статья 56. Определение этажности объектов капитального строительства

1. При определении этажности объектов капитального строительства в целях применения Правил в число этажей включаются все надземные этажи, в том числе технический этаж, мансардный, а также цокольный этаж, если верх его перекрытия находится выше средней планировочной отметки земли не менее чем на 2 м.

2. При определении этажности объектов капитального строительства в соответствии с пунктом 1 настоящей статьи применяются следующие понятия:

1) этаж надземный – этаж с отметкой пола помещений не ниже планировочной отметки земли;

2) этаж подземный – этаж с отметкой пола помещений ниже планировочной отметки земли на всю высоту помещений;

3) этаж первый – нижний надземный этаж здания;

4) этаж цокольный – этаж с отметкой пола помещений ниже планировочной отметки земли на высоту не более половины высоты помещений;

5) этаж подвальный – этаж с отметкой пола помещений ниже планировочной отметки земли более чем наполовину высоты помещений или первый подземный этаж;

6) этаж мансардный – этаж в чердачном пространстве, фасад которого полностью или частично образован поверхностью (поверхностями) наклонной, ломаной или криволинейной крыши;

7) этаж технический – этаж для размещения инженерного оборудования здания и прокладки коммуникаций, может быть расположен в нижней части здания (техническое подполье), верхней (технический чердак) или между надземными этажами. Междуэтажное пространство высотой 1,8 м и менее, используемое только для прокладки коммуникаций, этажом не является;

8) планировочная отметка земли – уровень земли на границе земли и отмостки здания.

3. Подполье под объектом капитального строительства независимо от его высоты, а также междуэтажное пространство с высотой менее 1,8 м в число надземных этажей не включаются.

Статья 57. Ограничения использования территорий в границах санитарно-защитных зон предприятий, сооружений и иных объектов и санитарных разрывов (санитарных полос отчуждения)

1. Санитарно-защитная зона – специальная территория с особым режимом использования, размер которой обеспечивает уменьшение воздействия загрязнения на атмосферный воздух (химического, биологического, физического) до значений, установленных гигиеническими нормативами, а для предприятий I и II класса

опасности - как до значений, установленных гигиеническими нормативами, так и до величин приемлемого риска для здоровья населения. По своему функциональному назначению санитарно-защитная зона является защитным барьером, обеспечивающим уровень безопасности населения при эксплуатации объекта в штатном режиме.

2. В санитарно-защитной зоне не допускается размещать:

- 1) жилую застройку, включая отдельные жилые дома,
- 2) ландшафтно-рекреационные зоны, зоны отдыха, территории курортов, санаториев и домов отдыха,
- 3) территории садоводческих товариществ и коттеджной застройки, коллективных или индивидуальных дачных и садово-огородных участков,
- 4) другие территории с нормируемыми показателями качества среды обитания;
- 5) спортивные сооружения,
- 6) детские площадки,
- 7) образовательные и детские учреждения,
- 8) лечебно-профилактические и оздоровительные учреждения общего пользования.

3. В санитарно-защитной зоне и на территории объектов других отраслей промышленности не допускается размещать объекты по производству лекарственных веществ, лекарственных средств и (или) лекарственных форм, склады сырья и полупродуктов для фармацевтических предприятий; объекты пищевых отраслей промышленности, оптовые склады продовольственного сырья и пищевых продуктов, комплексы водопроводных сооружений для подготовки и хранения питьевой воды, которые могут повлиять на качество продукции.

4. Допускается размещать в границах санитарно-защитной зоны промышленного объекта или производства:

- 1) нежилые помещения для дежурного аварийного персонала, помещения для пребывания работающих по вахтовому методу (не более двух недель);
- 2) здания управления,
- 3) конструкторские бюро,
- 4) здания административного назначения,
- 5) научно-исследовательские лаборатории,
- 6) поликлиники,
- 7) спортивно-оздоровительные сооружения закрытого типа,
- 8) бани,
- 9) прачечные,
- 10) объекты торговли и общественного питания,
- 11) мотели, гостиницы,
- 12) гаражи, площадки и сооружения для хранения общественного и индивидуального транспорта,
- 13) пожарные депо,
- 14) местные и транзитные коммуникации,
- 15) линии электропередачи, электроподстанции,
- 16) нефте- и газопроводы,
- 17) артезианские скважины для технического водоснабжения, водоохлаждающие сооружения для подготовки технической воды, канализационные насосные станции, сооружения оборотного водоснабжения,
- 18) автозаправочные станции, станции технического обслуживания автомобилей.

5. В санитарно-защитной зоне объектов пищевых отраслей промышленности, оптовых складов продовольственного сырья и пищевой продукции, производства лекарственных веществ, лекарственных средств и (или) лекарственных форм, складов сырья и полупродуктов для фармацевтических предприятий допускается размещение новых профильных, однотипных объектов, при исключении взаимного

негативного воздействия на продукцию, среду обитания и здоровье человека.

6. Санитарно-защитная зона или какая-либо ее часть не может рассматриваться как резервная территория объекта и использоваться для расширения промышленной или жилой территории без соответствующей обоснованной корректировки границ санитарно-защитной зоны.

7. Иные ограничения использования земельных участков, находящихся в границах санитарно-защитных зон устанавливаются в соответствии с [СанПиН 2.2.1/2.1.1.1200-03](#) «Санитарно-защитные зоны и санитарная классификация предприятий, сооружений и иных объектов», утвержденными постановлением Главного государственного санитарного врача Российской Федерации от 25 сентября 2007 № 74, и иными санитарными нормами и правилами.

8. Для автомагистралей, линий железнодорожного транспорта, гаражей и автостоянок, а также вдоль стандартных маршрутов полета в зоне взлета и посадки воздушных судов устанавливается расстояние от источника химического, биологического и/или физического воздействия, уменьшающее эти воздействия до значений гигиенических нормативов - санитарные разрывы. Величина разрыва устанавливается в каждом конкретном случае на основании расчетов рассеивания загрязнения атмосферного воздуха и физических факторов (шума, вибрации, электромагнитных полей и др.) с последующим проведением натурных исследований и измерений.

Для магистральных трубопроводов углеводородного сырья, компрессорных установок создаются санитарные разрывы (санитарные полосы отчуждения) в соответствии с СанПиН 2.2.1/2.1.1.1200-03 «Санитарно-защитные зоны и санитарная классификация предприятий, сооружений и иных объектов», утвержденными постановлением Главного государственного санитарного врача Российской Федерации от 25 сентября 2007 № 74.

9. В целях защиты населения от воздействия электрического поля, создаваемого воздушными линиями электропередачи, устанавливаются санитарные разрывы – территория вдоль трассы высоковольтной линии, в которой напряженность электрического поля превышает 1 кВ/м.

Для вновь проектируемых воздушных линий электропередачи, а также зданий и сооружений допускается принимать границы санитарных разрывов вдоль трассы воздушных линий электропередачи с горизонтальным расположением проводов и без снижения напряженности электрического поля по обе стороны от нее в соответствии с СанПиН 2.2.1/2.1.1.1200-03 «Санитарно-защитные зоны и санитарная классификация предприятий, сооружений и иных объектов», утвержденными постановлением Главного государственного санитарного врача Российской Федерации от 25 сентября 2007 № 74.

Статья 58. Ограничения использования земельных участков и объектов капитального строительства на территории водоохранных зон

1. Водоохранными зонами являются территории, которые примыкают к береговой линии морей, рек, ручьев, каналов, озер, водохранилищ и на которых устанавливается специальный режим осуществления хозяйственной и иной деятельности.

2. Режим водоохранных зон устанавливается в соответствии с Водным кодексом Российской Федерации в целях предотвращения загрязнения, засорения, заиления указанных водных объектов и истощения их вод, а также сохранения среды обитания водных биологических ресурсов и других объектов животного и растительного мира.

3. На территории водоохранных зон запрещается:

- 1) использование сточных вод для удобрения почв;
- 2) размещение кладбищ, скотомогильников, мест захоронения отходов производства и потребления, химических, взрывчатых, токсичных, отравляющих и ядовитых веществ, пунктов захоронения радиоактивных отходов;

3) осуществление авиационных мер по борьбе с вредителями и болезнями растений;

4) движение и стоянка автотранспортных средств (кроме специальных автотранспортных средств), за исключением их движения по дорогам и стоянки на дорогах и в специально оборудованных местах, имеющих твердое покрытие.

4. В границах водоохранных зон устанавливаются прибрежные защитные полосы, на территориях которых вводятся дополнительные ограничения хозяйственной и иной деятельности.

В границах прибрежных защитных полос, наряду с вышеперечисленными ограничениями, запрещается:

1) распашка земель;

2) размещение отвалов размываемых грунтов;

3) выпас сельскохозяйственных животных и организация для них летних лагерей, ванн.

5. В границах водоохранных зон допускается проектирование, строительство, реконструкция, ввод в эксплуатацию, эксплуатация хозяйственных и иных объектов при условии оборудования таких объектов сооружениями, обеспечивающими охрану водных объектов от загрязнения, засорения и истощения вод в соответствии с водным законодательством и законодательством в области охраны окружающей среды.

6. Установление на местности границ водоохранных зон и границ прибрежных защитных полос водных объектов, в том числе посредством специальных информационных знаков, осуществляется в [порядке](#), установленном Правительством Российской Федерации.

Статья 59. Ограничения использования земельных участков и объектов капитального строительства в границах зон санитарной охраны источников питьевого и хозяйственно-бытового водоснабжения

1. Для водных объектов, используемых для целей питьевого и хозяйственно-бытового водоснабжения, устанавливаются зоны санитарной охраны в соответствии с [законодательством](#) о санитарно-эпидемиологическом благополучии населения.

2. На территории зон санитарной охраны в соответствии с СанПиН 2.1.4.1110-02 «Зоны санитарной охраны источников водоснабжения и водопроводов питьевого назначения», утвержденным постановлением Главного государственного санитарного врача РФ от 14 марта 2002 года №10, устанавливается специальный режим использования территории, включающий комплекс мероприятий, направленных на предупреждение ухудшения качества воды.

При наличии соответствующего обоснования содержание указанного режима должно быть уточнено и дополнено применительно к конкретным природным условиям и санитарной обстановке с учетом современного и перспективного хозяйственного использования территории в районе зон санитарной охраны в составе проекта зон санитарной охраны, разрабатываемого и утверждаемого в соответствии с действующим законодательством.

3. Режим зон санитарной охраны включает:

мероприятия на территории зон санитарной охраны подземных источников водоснабжения;

мероприятия на территории зон санитарной охраны поверхностных источников водоснабжения;

мероприятия по санитарно-защитной полосе водоводов.

4. Мероприятия на территории зон санитарной охраны подземных источников водоснабжения.

Целью указанных мероприятий является сохранение постоянства природного состава воды в водозаборе путем устранения и предупреждения возможности ее загрязнения.

Мероприятия по первому поясу зон санитарной охраны подземных источников водоснабжения (далее - первый пояс зон санитарной охраны):

1) территория первого пояса зон санитарной охраны должна быть спланирована для отвода поверхностного стока за ее пределы, озеленена, ограждена и обеспечена охраной. Дорожки к сооружениям должны иметь твердое покрытие;

2) не допускается посадка высокоствольных деревьев, все виды строительства, не имеющие непосредственного отношения к эксплуатации, реконструкции и расширению водопроводных сооружений, в том числе прокладка трубопроводов различного назначения, размещение жилых и хозяйственно-бытовых зданий, проживание людей, применение ядохимикатов и удобрений;

3) здания должны быть оборудованы канализацией с отведением сточных вод в ближайшую систему бытовой или производственной канализации или на местные станции очистных сооружений, расположенные за пределами первого пояса зон санитарной охраны с учетом санитарного режима на территории второго пояса.

В исключительных случаях при отсутствии канализации должны устраиваться водонепроницаемые приемники нечистот и бытовых отходов, расположенные в местах, исключающих загрязнение территории первого пояса зон санитарной охраны при их вывозе;

4) водопроводные сооружения должны быть оборудованы с учетом предотвращения возможности загрязнения питьевой воды через оголовки и устья скважин, люки и переливные трубы резервуаров и устройства заливки насосов;

5) все водозаборы должны быть оборудованы аппаратурой для систематического контроля соответствия фактического дебита при эксплуатации водопровода проектной производительности, предусмотренной при его проектировании и обосновании границ зон санитарной охраны.

5. Мероприятия по второму и третьему поясам зон санитарной охраны подземных источников водоснабжения (далее соответственно - второй пояс зон санитарной охраны, третий пояс зон санитарной охраны):

1) выявление, тампонирующее или восстановление всех старых, бездействующих, дефектных или неправильно эксплуатируемых скважин, представляющих опасность в части возможности загрязнения водоносных горизонтов;

2) бурение новых скважин и новое строительство, связанное с нарушением почвенного покрова, производится при обязательном согласовании с органами государственного санитарно-эпидемиологического надзора;

3) запрещение закачки отработанных вод в подземные горизонты, подземного складирования твердых отходов и разработки недр земли;

4) запрещение размещения складов горюче-смазочных материалов, ядохимикатов и минеральных удобрений, накопителей промстоков, шламохранилищ и других объектов, обуславливающих опасность химического загрязнения подземных вод.

Размещение таких объектов допускается в пределах третьего пояса зон санитарной охраны только при использовании защищенных подземных вод, при условии выполнения специальных мероприятий по защите водоносного горизонта от загрязнения при наличии санитарно-эпидемиологического заключения органов государственного санитарно-эпидемиологического надзора, выданного с учетом заключения органов геологического контроля;

5) своевременное выполнение необходимых мероприятий по санитарной охране поверхностных вод, имеющих непосредственную гидрологическую связь с используемым водоносным горизонтом, в соответствии с гигиеническими требованиями к охране поверхностных вод.

6. Мероприятия по второму поясу зон санитарной охраны.

Кроме мероприятий, указанных в пункте 5 настоящей статьи, в пределах второго пояса зон санитарной охраны подземных источников водоснабжения

подлежат выполнению следующие дополнительные мероприятия:

1) не допускается:

размещение кладбищ, скотомогильников, полей ассенизации, полей фильтрации, навозохранилищ, силосных траншей, животноводческих и птицеводческих предприятий и других объектов, обуславливающих опасность микробного загрязнения подземных вод;

применение удобрений и ядохимикатов;

рубка леса главного пользования и реконструкции.

2) выполнение мероприятий по санитарному благоустройству территории населенных пунктов и других объектов (оборудование канализацией, устройство водонепроницаемых выгребов, организация отвода поверхностного стока и др.).

7. Мероприятия на территории зон санитарной охраны поверхностных источников водоснабжения.

Целью мероприятий является максимальное снижение микробного и химического загрязнения воды источников водоснабжения, позволяющее при современной технологии обработки обеспечивать получение воды питьевого качества.

Мероприятия по первому поясу зон санитарной охраны поверхностных источников водоснабжения (далее - первый пояс зон санитарной охраны):

1) на территории первого пояса зон санитарной охраны должны предусматриваться мероприятия, установленные для зон санитарной охраны подземных источников водоснабжения (указанные в пункте 6 настоящей статьи);

2) не допускается спуск любых сточных вод, в том числе сточных вод водного транспорта, а также купание, стирка белья, водопой скота и другие виды водопользования, оказывающие влияние на качество воды.

Акватория первого пояса зон санитарной охраны ограждается буями и другими предупредительными знаками. На судоходных водоемах над водоприемником должны устанавливаться бакены с освещением.

Мероприятия по второму и третьему поясам зон санитарной охраны поверхностных источников водоснабжения (далее соответственно - второй пояс зон санитарной охраны, третий пояс зон санитарной охраны):

1) выявление объектов, загрязняющих источники водоснабжения, с разработкой конкретных водоохраных мероприятий, обеспеченных источниками финансирования, подрядными организациями и согласованных уполномоченным органом Роспотребнадзора;

2) регулирование отведения территории для нового строительства жилых, промышленных и сельскохозяйственных объектов, а также согласование изменений технологий действующих предприятий, связанных с повышением степени опасности загрязнения сточными водами источника водоснабжения;

3) недопущение отведения сточных вод в зоне водосбора источника водоснабжения, включая его притоки, не отвечающих гигиеническим требованиям к охране поверхностных вод;

4) все работы, в том числе добыча песка, гравия, донноуглубительные работы, в пределах акватории зон санитарной охраны допускаются по согласованию с уполномоченным органом Роспотребнадзора лишь при обосновании гидрологическими расчетами отсутствия ухудшения качества воды в створе водозабора;

5) использование химических методов борьбы с эвтрофикацией водоемов допускается при условии применения препаратов, имеющих положительное санитарно-эпидемиологическое заключение;

6) при наличии судоходства необходимо оборудование судов, дебаркадеров и брандвахт устройствами для сбора фановых и подсланевых вод и твердых отходов; оборудование на пристанях сливных станций и приемников для сбора твердых отходов.

8. Мероприятия по второму поясу зон санитарной охраны:

Кроме мероприятий, указанных в пункте 7 настоящей статьи, в пределах второго пояса зон санитарной охраны поверхностных источников водоснабжения подлежат выполнению следующие мероприятия:

1) не производятся рубки леса главного пользования и реконструкции, а также закрепление за лесозаготовительными предприятиями древесины на корню и лесосечного фонда долгосрочного пользования. Допускаются только рубки ухода и санитарные рубки леса;

2) запрещение расположения стойбищ и выпаса скота, а также всякое другое использование водоема и земельных участков, лесных угодий в пределах прибрежной полосы шириной не менее 500 м, которое может привести к ухудшению качества или уменьшению количества воды источника водоснабжения;

3) использование источников водоснабжения в пределах второго пояса зон санитарной охраны для купания, туризма, водного спорта и рыбной ловли допускается в установленных местах при условии соблюдения гигиенических требований к охране поверхностных вод, а также гигиенических требований к зонам рекреации водных объектов;

4) запрещается сброс промышленных, сельскохозяйственных, городских и ливневых сточных вод, в которых содержание химических веществ и микроорганизмов превышает установленные санитарными правилами гигиенические нормативы качества воды.

Границы второго пояса зон санитарной охраны на пересечении дорог, пешеходных троп и пр. обозначаются столбами со специальными знаками.

9. Мероприятия по санитарно-защитной полосе водоводов:

1) в пределах санитарно-защитной полосы водоводов должны отсутствовать источники загрязнения почвы и грунтовых вод;

2) не допускается прокладка водоводов по территории свалок, полей ассенизации, полей фильтрации, полей орошения, кладбищ, скотомогильников, а также прокладка магистральных водоводов по территории промышленных и сельскохозяйственных предприятий.

Статья 60. Ограничения использования земельных участков и объектов капитального строительства в границах полос отвода автомобильных дорог

1. В соответствии с Федеральным законом от 08 ноября 2007 года № 257-ФЗ «Об автомобильных дорогах и о дорожной деятельности в Российской Федерации и о внесении изменений в отдельные законодательные акты Российской Федерации» полоса отвода автомобильной дороги - земельные участки (независимо от категории земель), которые предназначены для размещения конструктивных элементов автомобильной дороги, дорожных сооружений и на которых располагаются или могут располагаться объекты дорожного сервиса.

2. В границах полосы отвода автомобильной дороги, за исключением случаев, предусмотренных Федеральным законом от 08 ноября 2007 года № 257-ФЗ «Об автомобильных дорогах и о дорожной деятельности в Российской Федерации и о внесении изменений в отдельные законодательные акты Российской Федерации», запрещаются:

1) выполнение работ, не связанных со строительством, с реконструкцией, капитальным ремонтом, ремонтом и содержанием автомобильной дороги, а также с размещением объектов дорожного сервиса;

2) размещение зданий, строений, сооружений и других объектов, не предназначенных для обслуживания автомобильной дороги, ее строительства, реконструкции, капитального ремонта, ремонта и содержания и не относящихся к объектам дорожного сервиса;

3) распашка земельных участков, покос травы, осуществление рубок и повреждение лесных насаждений и иных многолетних насаждений, снятие дерна и выемка грунта, за исключением работ по содержанию полосы отвода автомобильной дороги или ремонту автомобильной дороги, ее участков;

4) выпас животных, а также их прогон через автомобильные дороги вне специально установленных мест, согласованных с владельцами автомобильных дорог;

5) установка рекламных конструкций, не соответствующих требованиям технических регламентов и (или) нормативным правовым актам о безопасности дорожного движения;

6) установка информационных щитов и указателей, не имеющих отношения к обеспечению безопасности дорожного движения или осуществлению дорожной деятельности.

3. Земельные участки в границах полосы отвода автомобильной дороги, предназначенные для размещения объектов дорожного сервиса, для установки и эксплуатации рекламных конструкций, могут предоставляться гражданам или юридическим лицам для размещения таких объектов. В отношении земельных участков в границах полосы отвода автомобильной дороги, предназначенных для размещения объектов дорожного сервиса, для установки и эксплуатации рекламных конструкций, допускается установление частных сервитутов в порядке, установленном гражданским законодательством и земельным законодательством, с учетом особенностей, предусмотренных статьей 25 Федерального закона от 08 ноября 2007 года № 257-ФЗ «Об автомобильных дорогах и о дорожной деятельности в Российской Федерации и о внесении изменений в отдельные законодательные акты Российской Федерации».

4. Допускается использование гражданами или юридическими лицами земельных участков в границах полос отвода автомобильных дорог (за исключением частных автомобильных дорог) в целях строительства, реконструкции, капитального ремонта объектов дорожного сервиса, их эксплуатации, установки и эксплуатации рекламных конструкций на условиях частного сервитута. Полномочия собственника земельных участков в границах полос отвода автомобильных дорог (за исключением частных автомобильных дорог) при заключении соглашений об установлении частных сервитутов осуществляют владельцы автомобильных дорог. Соглашения об установлении частных сервитутов в отношении земельных участков в границах полос отвода автомобильных дорог в целях строительства, реконструкции, капитального ремонта объектов дорожного сервиса, их эксплуатации, установки и эксплуатации рекламных конструкций заключаются по согласованию с органом государственной власти или Администрацией поселения. При этом прекращение права постоянного (бессрочного) пользования данными земельными участками не требуется.

5. Допускается использование гражданами или юридическими лицами земельных участков в границах полос отвода автомобильных дорог (за исключением частных автомобильных дорог) в целях прокладки, переноса, переустройства инженерных коммуникаций, их эксплуатации на условиях публичного сервитута. При этом прекращение права постоянного (бессрочного) пользования данными земельными участками не требуется. Решения об установлении публичных сервитутов в отношении земельных участков в границах полос отвода автомобильных дорог принимаются органом государственной власти или органом местного самоуправления, уполномоченными на предоставление данных земельных участков владельцам автомобильных дорог, по заявлениям владельцев инженерных коммуникаций. Решения об установлении публичных сервитутов в отношении земельных участков в границах полос отвода автомобильных дорог общего пользования федерального значения принимаются федеральным органом исполнительной власти, осуществляющим функции по оказанию государственных услуг и управлению государственным имуществом в сфере дорожного хозяйства.

6. Ограничения использования земельных участков и объектов капитального строительства в границах полос отвода автомобильных дорог федерального значения определяются Приказом Министерства транспорта Российской Федерации

от 13 января 2010 года № 5 «Об установлении и использовании полос отвода автомобильных дорог федерального значения».

Ограничения использования земельных участков и объектов капитального строительства в границах полос отвода автомобильных дорог регионального или межмуниципального значения определяются Правительством Самарской области.

Ограничения использования земельных участков и объектов капитального строительства в границах полос отвода автомобильных дорог местного значения, расположенных на территории поселения, определяются Администрацией поселения.

7. При проектировании прокладки, переноса или переустройства инженерных коммуникаций в границах полос отвода автомобильных дорог владельцами таких инженерных коммуникаций или за их счет владельцы автомобильных дорог согласовывают в письменной форме планируемое размещение таких инженерных коммуникаций.

8. Размещение объектов дорожного сервиса в границах полосы отвода автомобильной дороги должно осуществляться в соответствии с документацией по планировке территории и требованиями технических регламентов.

9. Обеспечение автомобильной дороги объектами дорожного сервиса не должно ухудшать видимость на автомобильной дороге, другие условия безопасности дорожного движения, а также условия использования и содержания автомобильной дороги и расположенных на ней сооружений и иных объектов.

10. Реконструкция, капитальный ремонт и ремонт примыканий объектов дорожного сервиса к автомобильным дорогам допускаются при наличии согласия в письменной форме владельцев автомобильных дорог на выполнение указанных работ.

Статья 61. Ограничения использования земельных участков и объектов капитального строительства в границах охранных зон объектов электросетевого хозяйства

1. Охранные зоны объектов электросетевого хозяйства устанавливаются в целях обеспечения безопасного и безаварийного функционирования, безопасной эксплуатации объектов электроэнергетики.

2. В охранных зонах объектов электросетевого хозяйства запрещается осуществлять любые действия, которые могут нарушить безопасную работу объектов электросетевого хозяйства, в том числе привести к их повреждению или уничтожению, и (или) повлечь причинение вреда жизни, здоровью граждан и имуществу физических или юридических лиц, а также повлечь нанесение экологического ущерба и возникновение пожаров, в том числе:

1) набрасывать на провода и опоры воздушных линий электропередачи посторонние предметы, а также подниматься на опоры воздушных линий электропередачи;

2) размещать любые объекты и предметы (материалы) в пределах созданных в соответствии с требованиями нормативно-технических документов проходов и подъездов для доступа к объектам электросетевого хозяйства, а также проводить любые работы и возводить сооружения, которые могут препятствовать доступу к объектам электросетевого хозяйства, без создания необходимых для такого доступа проходов и подъездов;

3) находиться в пределах огороженной территории и помещениях распределительных устройств и подстанций, открывать двери и люки распределительных устройств и подстанций, производить переключения и подключения в электрических сетях (указанное требование не распространяется на работников, занятых выполнением разрешенных в установленном порядке работ), разводить огонь в пределах охранных зон вводных и распределительных устройств, подстанций, воздушных линий электропередачи, а также в охранных зонах кабельных линий электропередачи;

4) размещать свалки;

5) производить работы ударными механизмами, сбрасывать тяжести массой свыше 5 тонн, производить сброс и слив едких и коррозионных веществ и горюче-смазочных материалов (в охранных зонах подземных кабельных линий электропередачи).

3. В охранных зонах, установленных для объектов электросетевого хозяйства напряжением свыше 1000 вольт, помимо действий, предусмотренных пунктом 2 настоящей статьи, запрещается:

1) складировать или размещать хранилища любых, в том числе горюче-смазочных, материалов;

2) размещать детские и спортивные площадки, стадионы, рынки, торговые точки, полевые станы, загоны для скота, гаражи и стоянки всех видов машин и механизмов, за исключением гаражей-стоянок автомобилей, принадлежащих физическим лицам, проводить любые мероприятия, связанные с большим скоплением людей, не занятых выполнением разрешенных в установленном порядке работ (в охранных зонах воздушных линий электропередачи);

3) использовать (запускать) любые летательные аппараты, в том числе воздушных змеев, спортивные модели летательных аппаратов (в охранных зонах воздушных линий электропередачи);

4) бросать якоря с судов и осуществлять их проход с отданными якорями, цепями, лотами, волокушами и тралами (в охранных зонах подводных кабельных линий электропередачи);

5) осуществлять проход судов с поднятыми стрелами кранов и других механизмов (в охранных зонах воздушных линий электропередачи).

4. В пределах охранных зон объектов электросетевого хозяйства без письменного решения о согласовании сетевых организаций юридическим и физическим лицам запрещаются:

1) строительство, капитальный ремонт, реконструкция или снос зданий и сооружений;

2) горные, взрывные, мелиоративные работы, в том числе связанные с временным затоплением земель;

3) посадка и вырубка деревьев и кустарников;

4) дноуглубительные, землечерпальные и погрузочно-разгрузочные работы, добыча рыбы, других водных животных и растений придонными орудиями лова, устройство водопоев, колка и заготовка льда (в охранных зонах подводных кабельных линий электропередачи);

5) проход судов, у которых расстояние по вертикали от верхнего крайнего габарита с грузом или без груза до нижней точки провеса проводов переходов воздушных линий электропередачи через водоемы менее минимально допустимого расстояния, в том числе с учетом максимального уровня подъема воды при паводке;

6) проезд машин и механизмов, имеющих общую высоту с грузом или без груза от поверхности дороги более 4,5 метра (в охранных зонах воздушных линий электропередачи);

7) земляные работы на глубине более 0,3 метра (на вспахиваемых землях на глубине более 0,45 метра), а также планировка грунта (в охранных зонах подземных кабельных линий электропередачи);

8) полив сельскохозяйственных культур в случае, если высота струи воды может составить свыше 3 метров (в охранных зонах воздушных линий электропередачи);

9) полевые сельскохозяйственные работы с применением сельскохозяйственных машин и оборудования высотой более 4 метров (в охранных зонах воздушных линий электропередачи) или полевые сельскохозяйственные работы, связанные с вспашкой земли (в охранных зонах кабельных линий электропередачи).

5. В охранных зонах, установленных для объектов электросетевого хозяйства

напряжением до 1000 вольт, помимо действий, предусмотренных пунктом 4 настоящей статьи, без письменного решения о согласовании сетевых организаций запрещается:

1) размещать детские и спортивные площадки, стадионы, рынки, торговые точки, полевые станы, загоны для скота, гаражи и стоянки всех видов машин и механизмов (в охранных зонах воздушных линий электропередачи);

2) складировать или размещать хранилища любых, в том числе горюче-смазочных, материалов;

3) устраивать причалы для стоянки судов, барж и плавучих кранов, бросать якоря с судов и осуществлять их проход с отданными якорями, цепями, лотами, волокушами и тралами (в охранных зонах подводных кабельных линий электропередачи).

6. Иные ограничения использования земельных участков, находящихся в границах охранных зон объектов электросетевого хозяйства, а также особенности использования указанных земельных участков сетевыми организациями определяются Правилами установления охранных зон объектов электросетевого хозяйства и особых условий использования земельных участков, расположенных в границах таких зон, утвержденными Постановлением Правительства Российской Федерации от 24 февраля 2009 № 160.

Статья 62. Ограничения использования земельных участков и объектов капитального строительства в границах охранных зон линий и сооружений связи и линий и сооружений радиотелевизионной и радиотелефонной связи

1. В соответствии с Правилами охраны линий и сооружений связи Российской Федерации, утвержденными Постановлением Правительства Российской Федерации от 09 июня 1995 года № 578, на трассах кабельных и воздушных линий связи и линий радиотелевизионной и радиотелефонной связи устанавливаются:

1) охранные зоны с особыми условиями использования:

для подземных кабельных и для воздушных линий связи и линий радиотелевизионной и радиотелефонной связи, расположенных вне населенных пунктов на безлесных участках, - в виде участков земли вдоль этих линий, определяемых параллельными прямыми, отстоящими от трассы подземного кабеля связи или от крайних проводов воздушных линий связи и линий радиотелевизионной и радиотелефонной связи не менее чем на 2 метра с каждой стороны;

для кабелей связи при переходах через судоходные и сплавные реки, озера, водохранилища и каналы (арыки) - в виде участков водного пространства по всей глубине от водной поверхности до дна, определяемых параллельными плоскостями, отстоящими от трассы морского кабеля на 0,25 морской мили с каждой стороны или от трассы кабеля при переходах через реки, озера, водохранилища и каналы (арыки) на 100 метров с каждой стороны;

для наземных и подземных необслуживаемых усилительных и регенерационных пунктов на кабельных линиях связи - в виде участков земли, определяемых замкнутой линией, отстоящей от центра установки усилительных и регенерационных пунктов или от границы их обвалования не менее чем на 3 метра и от контуров заземления не менее чем на 2 метра;

2) создаются просеки в лесных массивах и зеленых насаждениях:

при высоте насаждений менее 4 метров - шириной не менее расстояния между крайними проводами воздушных линий связи и линий радиотелевизионной и радиотелефонной связи плюс 4 метра (по 2 метра с каждой стороны от крайних проводов до ветвей деревьев);

при высоте насаждений более 4 метров - шириной не менее расстояния между крайними проводами воздушных линий связи и линий радиотелевизионной и радиотелефонной связи плюс 6 метров (по 3 метра с каждой стороны от крайних проводов до ветвей деревьев);

вдоль трассы кабеля связи - шириной не менее 6 метров (по 3 метра с каждой стороны от кабеля связи).

2. Все работы в охранных зонах линий и сооружений связи, линий и сооружений радификации выполняются с соблюдением действующих нормативных документов по правилам производства и приемки работ.

3. На трассах радиорелейных линий связи в целях предупреждения экранирующего действия распространению радиоволн эксплуатирующие предприятия определяют участки земли, на которых запрещается возведение зданий и сооружений, а также посадка деревьев. Расположение и границы этих участков предусматриваются в проектах строительства радиорелейных линий связи и согласовываются с органами местного самоуправления поселения.

4. Трассы линий связи должны периодически расчищаться от кустарников и деревьев, содержаться в безопасном в пожарном отношении состоянии, должна поддерживаться установленная ширина просек. Деревья, создающие угрозу проводам линий связи и опорам линий связи, должны быть вырублены с оформлением в установленном порядке лесорубочных билетов (ордеров). Просеки для кабельных и воздушных линий связи и линий радификации, проходящие по лесным массивам и зеленым насаждениям, должны содержаться в безопасном в пожарном отношении состоянии силами предприятий, в ведении которых находятся линии связи и линии радификации.

5. Минимально допустимые расстояния (разрывы) между сооружениями связи и радификации и другими сооружениями определяются правилами возведения соответствующих сооружений и не должны допускать механическое и электрическое воздействие на сооружения связи.

6. Охранные зоны на трассах кабельных и воздушных линий связи и линий радификации в полосе отвода автомобильных и железных дорог могут использоваться предприятиями автомобильного и железнодорожного транспорта для их нужд без согласования с предприятиями, в ведении которых находятся эти линии связи, если это не связано с механическим и электрическим воздействием на сооружения линий связи, при условии обязательного обеспечения сохранности линий связи и линий радификации.

7. Порядок использования земельных участков, расположенных в охранных зонах сооружений связи и радификации, регулируется земельным законодательством Российской Федерации.

8. Иные ограничения использования земельных участков, находящихся в границах охранных зон линий и сооружений связи и линий и сооружений радификации, а также особенности использования указанных земельных участков определяются Правилами охраны линий и сооружений связи Российской Федерации, утвержденными Постановлением Правительства Российской Федерации от 09 июня 1995 года № 578.

Статья 63. Ограничения использования земельных участков и объектов капитального строительства в границах охранных зон особо охраняемых природных территорий

1. В соответствии с Федеральным законом от 14 марта 1995 года № 33-ФЗ «Об особо охраняемых природных территориях» на территории поселения установлены особо охраняемые природные территории памятник природ.

2. На территориях, на которых находятся памятники природы, и в границах их охранных зон запрещается всякая деятельность, влекущая за собой нарушение сохранности памятников природы.

Статья 64. Ограничения использования земельных участков и объектов капитального строительства в границах зон охраны объектов культурного наследия

1. Использование земельных участков и объектов капитального

строительства, которые не являются объектами культурного наследия и расположены в пределах зон охраны объектов культурного наследия, расположенных на территории поселения, определяется:

1) градостроительным регламентом, установленным настоящими Правилами применительно к территориальной зоне, в границах которой расположены земельные участки и объекты капитального строительства в соответствии с картой градостроительного зонирования поселения, с учетом ограничений, установленных настоящей статьей;

2) ограничениями, установленными Федеральным [законом](#) от 25 июня 2002 года № 73-ФЗ «Об объектах культурного наследия (памятниках истории и культуры) народов Российской Федерации»;

3) режимами использования земель и градостроительными регламентами, утвержденными на основании проекта зон охраны объекта культурного наследия в соответствии с [пунктом 2](#) настоящей статьи.

2. Границы зон охраны объекта культурного наследия (за исключением границ зон охраны особо ценных объектов культурного наследия народов Российской Федерации и объектов культурного наследия, включенных в Список всемирного наследия), режимы использования земель и градостроительные регламенты в границах данных зон утверждаются на основании проекта зон охраны объекта культурного наследия в отношении объектов культурного наследия федерального значения - органом государственной власти Самарской области по согласованию с федеральным органом охраны объектов культурного наследия, а в отношении объектов культурного наследия регионального значения и объектов культурного наследия местного (муниципального) значения - в порядке, установленном законами Самарской области.

3. После утверждения в установленном порядке проектов зон охраны памятников истории и культуры, расположенных на территории поселения, в настоящую статью вносятся дополнения и изменения в части определенных указанным проектом ограничений по условиям охраны объектов культурного наследия, относящихся к использованию земельных участков и иного недвижимого имущества, которое не является объектом культурного наследия.

4. В соответствии с Федеральным [законом](#) от 25 июня 2002 года № 73-ФЗ «Об объектах культурного наследия (памятниках истории и культуры) народов Российской Федерации» в целях обеспечения сохранности объектов культурного наследия устанавливаются следующие ограничения:

1) В исторической среде объекта культурного наследия и на сопряженной с ним территории проектом зон охраны объекта культурного наследия устанавливаются зоны охраны объекта культурного наследия, включающие:

- а) охранную зону;
- б) зону регулирования застройки и хозяйственной деятельности;
- в) зону охраняемого природного ландшафта.

2) Охранная зона - территория, в пределах которой в целях обеспечения сохранности объекта культурного наследия в его историческом ландшафтном окружении устанавливается особый режим использования земель, ограничивающий хозяйственную деятельность и запрещающий строительство, за исключением применения специальных мер, направленных на сохранение и регенерацию историко-градостроительной или природной среды объекта культурного наследия.

Зона регулирования застройки и хозяйственной деятельности - территория, в пределах которой устанавливается режим использования земель, ограничивающий строительство и хозяйственную деятельность, определяются требования к реконструкции существующих зданий и сооружений.

Зона охраняемого природного ландшафта - территория, в пределах которой устанавливается режим использования земель, запрещающий или ограничивающий хозяйственную деятельность, строительство и реконструкцию существующих зданий и сооружений в целях сохранения (регенерации) природного ландшафта,

включая долины рек, водоемы, леса и открытые пространства, связанные композиционно с объектами культурного наследия.

3) Запрещаются проектирование и проведение землеустроительных, земляных, строительных, мелиоративных, хозяйственных и иных работ на территории памятника или ансамбля, за исключением работ по сохранению данного памятника или ансамбля и (или) их территорий, а также хозяйственной деятельности, не нарушающей целостности памятника или ансамбля и не создающей угрозы их повреждения, разрушения или уничтожения.

4) Проектирование и проведение работ по сохранению памятника или ансамбля и (или) их территорий осуществляются:

в отношении объектов культурного наследия федерального значения - по согласованию с федеральным органом охраны объектов культурного наследия либо в порядке, определяемом соглашением о передаче полномочий между федеральным органом охраны объектов культурного наследия и органом исполнительной власти Самарской области, уполномоченным в области охраны объектов культурного наследия; с 1 января 2015 года - по согласованию с органом исполнительной власти, осуществляющим функции в области охраны объектов культурного наследия в соответствии с разграничением полномочий, предусмотренным Федеральным [законом](#) от 25 июня 2002 года № 73-ФЗ «Об объектах культурного наследия (памятниках истории и культуры) народов Российской Федерации»;

в отношении объектов культурного наследия регионального значения и объектов культурного наследия местного (муниципального) значения, выявленных объектов культурного наследия - в соответствии с законами Самарской области.

5) Характер использования территории достопримечательного места, ограничения на использование данной территории и требования к хозяйственной деятельности, проектированию и строительству на территории достопримечательного места определяются федеральным органом охраны объектов культурного наследия в отношении объектов культурного наследия федерального значения и органом исполнительной власти Самарской области, уполномоченным в области охраны объектов культурного наследия, - в отношении объектов культурного наследия регионального значения, и объектов культурного наследия местного (муниципального) значения, и вносятся в настоящие Правила.

6) Проектирование и проведение землеустроительных, земляных, строительных, мелиоративных, хозяйственных и иных работ осуществляются при отсутствии на данной территории объектов культурного наследия, включенных в реестр выявленных объектов культурного наследия, либо при обеспечении заказчиком работ указанных в [подпункте 8 пункта 4](#) настоящей статьи требований к сохранности расположенных на данной территории объектов культурного наследия.

7) В случае обнаружения на территории, подлежащей хозяйственному освоению, объектов, обладающих признаками объекта культурного наследия, в проекты проведения землеустроительных, земляных, строительных, мелиоративных, хозяйственных и иных работ должны быть внесены разделы об обеспечении сохранности обнаруженных объектов до включения данных объектов в реестр, а действие положений землеустроительной, градостроительной и проектной документации, градостроительных регламентов на данной территории приостанавливается до внесения соответствующих изменений.

8) В случае расположения на территории, подлежащей хозяйственному освоению, объектов культурного наследия, включенных в реестр, и выявленных объектов культурного наследия землеустроительные, земляные, строительные, мелиоративные, хозяйственные и иные работы на территориях, непосредственно связанных с земельными участками в границах территории указанных объектов, проводятся при наличии в проектах проведения таких работ разделов об обеспечении сохранности данных объектов культурного наследия или выявленных объектов культурного наследия, получивших положительные заключения

государственной экспертизы проектной документации.

9) Земляные, строительные, мелиоративные, хозяйственные и иные работы должны быть немедленно приостановлены исполнителем работ в случае обнаружения объекта, обладающего признаками объекта культурного наследия. Исполнитель работ обязан проинформировать орган исполнительной власти Самарской области, уполномоченный в области охраны объектов культурного наследия, об обнаруженном объекте.

10) Указанные в подпункте 9 пункта 4 настоящей статьи работы, а также работы, проведение которых может ухудшить состояние объекта культурного наследия, нарушить его целостность и сохранность, должны быть немедленно приостановлены заказчиком и исполнителем работ после получения письменного предписания органа исполнительной власти Самарской области, уполномоченного в области охраны объектов культурного наследия, либо федерального органа охраны объектов культурного наследия.

11) В случае принятия мер по ликвидации опасности разрушения обнаруженного объекта, обладающего признаками объекта культурного наследия, или в случае устранения угрозы нарушения целостности и сохранности объекта культурного наследия приостановленные работы могут быть возобновлены по письменному разрешению соответствующего органа охраны объектов культурного наследия, по предписанию которого работы были приостановлены.

12) Работы по ликвидации опасности разрушения обнаруженного объекта, обладающего признаками объекта культурного наследия, изменение проекта проведения работ, представлявших собой угрозу нарушения целостности и сохранности объекта культурного наследия, либо изменение характера указанных работ проводятся за счет средств заказчика работ, указанных в подпункте 9 пункта 4 настоящей статьи.

13) В случае угрозы нарушения целостности и сохранности объекта культурного наследия движение транспортных средств на территории данного объекта или в его зонах охраны ограничивается или запрещается в порядке, установленном законом Самарской области.

Статья 65. Ограничения использования земельных участков и объектов капитального строительства в границах охранных зон магистральных трубопроводов

1. Охранные зоны магистральных трубопроводов устанавливаются в целях исключения возможности повреждения магистральных трубопроводов (далее – трубопроводы), транспортирующих нефть, природный газ, нефтепродукты, нефтяной и искусственный углеводородные газы, сжиженные углеводородные газы, нестабильный бензин и конденсат, жидкий аммиак (при любом виде их прокладки).

2. В охранных зонах трубопроводов запрещается производить всякого рода действия, могущие нарушить нормальную эксплуатацию трубопроводов либо привести к их повреждению, в частности:

1) перемещать, засыпать и ломать опознавательные и сигнальные знаки, контрольно-измерительные пункты;

2) открывать люки, калитки и двери необслуживаемых усилительных пунктов кабельной связи, ограждений узлов линейной арматуры, станций катодной и дренажной защиты, линейных и смотровых колодцев и других линейных устройств, открывать и закрывать краны и задвижки, отключать или включать средства связи, энергоснабжения и телемеханики трубопроводов;

3) устраивать всякого рода свалки, выливать растворы кислот, солей и щелочей;

4) разрушать берегоукрепительные сооружения, водопропускные устройства, земляные и иные сооружения (устройства), предохраняющие трубопроводы от разрушения, а прилегающую территорию и окружающую местность - от аварийного

разлива транспортируемой продукции;

5) бросать якоря, проходить с отданными якорями, цепями, лотами, волокушами и тралами, производить дноуглубительные и землечерпальные работы;

6) разводить огонь и размещать какие-либо открытые или закрытые источники огня.

3. В охранных зонах трубопроводов без письменного разрешения предприятий трубопроводного транспорта запрещается:

1) возводить любые постройки и сооружения, на расстоянии ближе 1000 метров от оси аммиакопровода запрещается: строить коллективные сады с жилыми домами, устраивать массовые спортивные соревнования, соревнования с участием зрителей, купания, массовый отдых людей, любительское рыболовство, расположение временных полевых жилищ и станов любого назначения, загоны для скота;

2) высаживать деревья и кустарники всех видов, складировать корма, удобрения, материалы, сено и солому, располагать коновязи, содержать скот, выделять рыбопромысловые участки, производить добычу рыбы, а также водных животных и растений, устраивать водопои, производить колку и заготовку льда;

3) сооружать проезды и переезды через трассы трубопроводов, устраивать стоянки автомобильного транспорта, тракторов и механизмов, размещать сады и огороды;

4) производить мелиоративные земляные работы, сооружать оросительные и осушительные системы;

5) производить всякого рода открытые и подземные, горные, строительные, монтажные и взрывные работы, планировку грунта.

6) производить геологосъемочные, геолого-разведочные, поисковые, геодезические и другие изыскательские работы, связанные с устройством скважин, шурфов и взятием проб грунта (кроме почвенных образцов).

4. Предприятия и организации, получившие письменное разрешение на ведение в охранных зонах трубопроводов работ, обязаны выполнять их с соблюдением условий, обеспечивающих сохранность трубопроводов и опознавательных знаков, и несут ответственность за повреждение последних.

5. Иные ограничения использования земельных участков, входящих в охранную зону магистральных трубопроводов, устанавливаются Правилами охраны магистральных трубопроводов, утвержденными Министерством топлива и энергетики Российской Федерации 29 апреля 1992 года, Постановлением Федерального горного и промышленного надзора России от 22 апреля 1992 года № 9.

РАЗДЕЛ III. КАРТА ГРАДОСТРОИТЕЛЬНОГО ЗОНИРОВАНИЯ ПОСЕЛЕНИЯ

Глава X. Карта градостроительного зонирования поселения

Статья 66. Карта градостроительного зонирования поселения

Правила включают в себя:

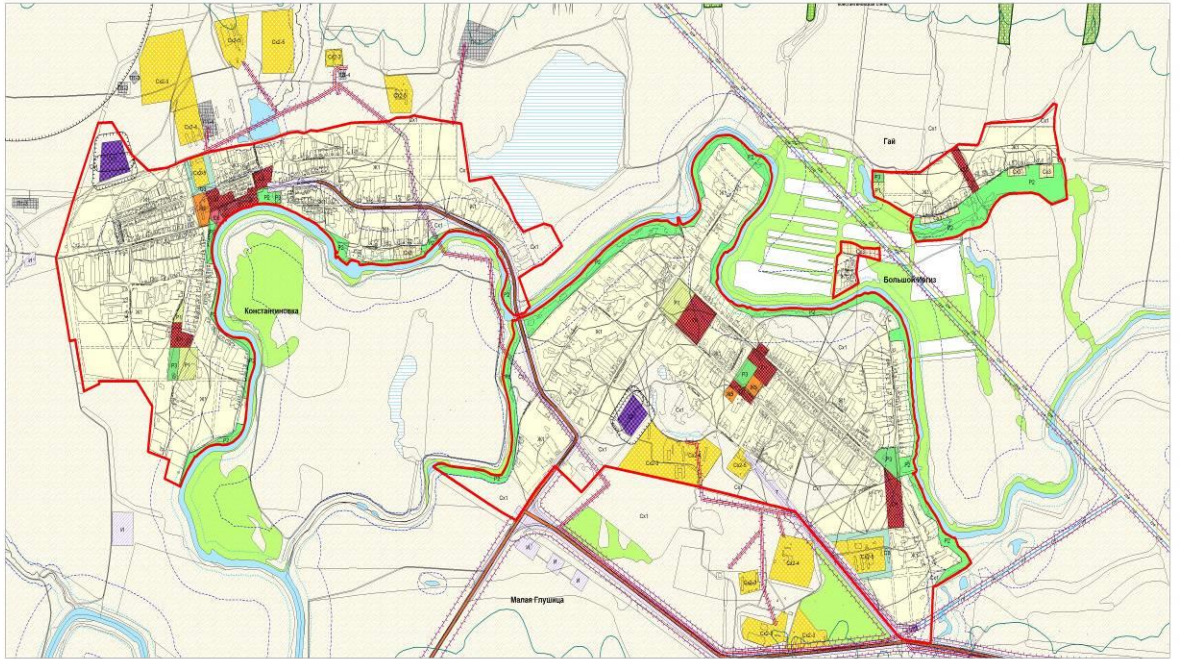
1) Карту градостроительного зонирования сельского поселения Малая Глушица муниципального района Большеглушицкий Самарской области, выполненную в масштабе 1:25000;

2) Карту градостроительного зонирования сельского поселения Малая Глушица муниципального района Большеглушицкий Самарской области, выполненную в масштабе 1:10000.



Карта градостроительного зонирования сельского поселения Малая Глушица муниципального района Большеглушицкий Самарской области

Карта градостроительного зонирования села Константиновка, села Малая Глушица, поселка Большой Иргиз, поселка Гай

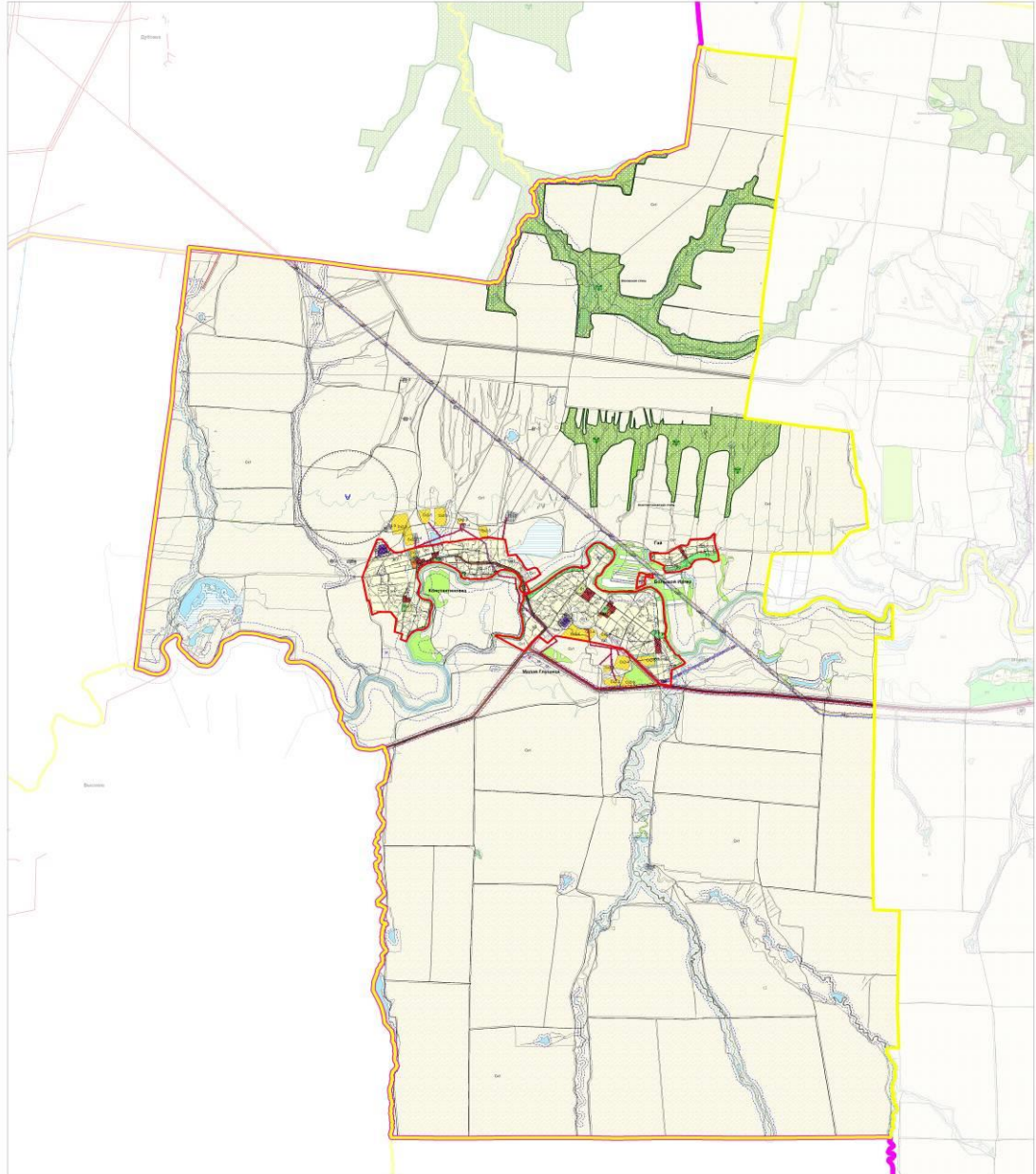


Условные обозначения

Градостроительные символы	Условные обозначения	Примечательные места
Граница сельского поселения	Жилые зоны	III Промышленная зона
Граница населенного пункта	Ж1 Зона для размещения малых и средних предприятий и офисов	III-1 Зона для размещения и сопутствующих объектов ИТ-индустрии
Границы в границах	Ж2 Зона для размещения объектов розничного и общественного питания	III-2 Зона для размещения и сопутствующих объектов ИТ-индустрии
Зоны градостроительных нормативов территории:	Общественно-деловые зоны	III-3 Зона для размещения и сопутствующих объектов ИТ-индустрии
Зеленая зона	О1 Зона для размещения объектов складского назначения	III-4 Зона для размещения и сопутствующих объектов ИТ-индустрии
Зона рекреации	О2 Зона для размещения объектов складского назначения	IV Зона для размещения объектов ИТ-индустрии
Выделенная зона объектов:	У1 Зона для размещения объектов	IV-1 Зона для размещения объектов ИТ-индустрии
Зона для размещения объектов, не являющихся объектами ИТ-индустрии	У2 Зона для размещения объектов	IV-2 Зона для размещения объектов ИТ-индустрии
Зона для размещения объектов ИТ-индустрии	У3 Зона для размещения объектов	IV-3 Зона для размещения объектов ИТ-индустрии
Зона для размещения объектов ИТ-индустрии	У4 Зона для размещения объектов	IV-4 Зона для размещения объектов ИТ-индустрии
Зона для размещения объектов ИТ-индустрии	У5 Зона для размещения объектов	IV-5 Зона для размещения объектов ИТ-индустрии
Зона для размещения объектов ИТ-индустрии	У6 Зона для размещения объектов	IV-6 Зона для размещения объектов ИТ-индустрии
Зона для размещения объектов ИТ-индустрии	У7 Зона для размещения объектов	IV-7 Зона для размещения объектов ИТ-индустрии
Зона для размещения объектов ИТ-индустрии	У8 Зона для размещения объектов	IV-8 Зона для размещения объектов ИТ-индустрии
Зона для размещения объектов ИТ-индустрии	У9 Зона для размещения объектов	IV-9 Зона для размещения объектов ИТ-индустрии
Зона для размещения объектов ИТ-индустрии	У10 Зона для размещения объектов	IV-10 Зона для размещения объектов ИТ-индустрии
Зона для размещения объектов ИТ-индустрии	У11 Зона для размещения объектов	IV-11 Зона для размещения объектов ИТ-индустрии
Зона для размещения объектов ИТ-индустрии	У12 Зона для размещения объектов	IV-12 Зона для размещения объектов ИТ-индустрии
Зона для размещения объектов ИТ-индустрии	У13 Зона для размещения объектов	IV-13 Зона для размещения объектов ИТ-индустрии
Зона для размещения объектов ИТ-индустрии	У14 Зона для размещения объектов	IV-14 Зона для размещения объектов ИТ-индустрии
Зона для размещения объектов ИТ-индустрии	У15 Зона для размещения объектов	IV-15 Зона для размещения объектов ИТ-индустрии
Зона для размещения объектов ИТ-индустрии	У16 Зона для размещения объектов	IV-16 Зона для размещения объектов ИТ-индустрии
Зона для размещения объектов ИТ-индустрии	У17 Зона для размещения объектов	IV-17 Зона для размещения объектов ИТ-индустрии
Зона для размещения объектов ИТ-индустрии	У18 Зона для размещения объектов	IV-18 Зона для размещения объектов ИТ-индустрии
Зона для размещения объектов ИТ-индустрии	У19 Зона для размещения объектов	IV-19 Зона для размещения объектов ИТ-индустрии
Зона для размещения объектов ИТ-индустрии	У20 Зона для размещения объектов	IV-20 Зона для размещения объектов ИТ-индустрии



Карта градостроительного зонирования сельского поселения Малая Глушица
муниципального района Большеглушицкий Самарской области



Условия обозначения

Городские территории

- Зеленые территории в границах населенных пунктов
- Территория исторического центра
- Территория туристического назначения

Сельские территории

- Земли населенных пунктов
- Земли населенных пунктов в границах населенных пунктов
- Земли населенных пунктов в границах населенных пунктов

Объекты градостроительной инфраструктуры

- Аэропорты, аэродромы, вертолетные площадки
- Аэропорты, аэродромы, вертолетные площадки
- Аэропорты, аэродромы, вертолетные площадки

Инженерные коммуникации

- Сети инженерных коммуникаций
- Сети инженерных коммуникаций
- Сети инженерных коммуникаций

Дорожная сеть

- Дорожные сети
- Дорожные сети
- Дорожные сети

Железнодорожные линии

- Железнодорожные линии
- Железнодорожные линии
- Железнодорожные линии

Земельные участки

- Земельные участки
- Земельные участки
- Земельные участки

Земельные участки

- Земельные участки
- Земельные участки
- Земельные участки

Земельные участки

- Земельные участки
- Земельные участки
- Земельные участки

Земельные участки

- Земельные участки
- Земельные участки
- Земельные участки

Земельные участки

- Земельные участки
- Земельные участки
- Земельные участки

Земельные участки

- Земельные участки
- Земельные участки
- Земельные участки

Земельные участки

- Земельные участки
- Земельные участки
- Земельные участки

Земельные участки

- Земельные участки
- Земельные участки
- Земельные участки

Земельные участки

- Земельные участки
- Земельные участки
- Земельные участки

Прочие территории

- Прочие территории
- Прочие территории
- Прочие территории

Прочие территории

- Прочие территории
- Прочие территории
- Прочие территории

Прочие территории

- Прочие территории
- Прочие территории
- Прочие территории

Прочие территории

- Прочие территории
- Прочие территории
- Прочие территории

Прочие территории

- Прочие территории
- Прочие территории
- Прочие территории

Прочие территории

- Прочие территории
- Прочие территории
- Прочие территории

Прочие территории

- Прочие территории
- Прочие территории
- Прочие территории

Прочие территории

- Прочие территории
- Прочие территории
- Прочие территории

Прочие территории

- Прочие территории
- Прочие территории
- Прочие территории