

УТВЕРЖДЕНА
Решением Собрания представителей сельского
Мокша муниципального района Большеглушицкий
Самарской области
«15»ноября 2021 г. № 61

**ПРОГРАММА КОМПЛЕКСНОГО РАЗВИТИЯ
СОЦИАЛЬНОЙ ИНФРАСТРУКТУРЫ
СЕЛЬСКОГО ПОСЕЛЕНИЯ МОКША
МУНИЦИПАЛЬНОГО РАЙОНА
БОЛЬШЕГЛУШИЦКИЙ
САМАРСКОЙ ОБЛАСТИ
на 2021 - 2033 гг.**

2021 г.

СОДЕРЖАНИЕ

ВВЕДЕНИЕ	3
1 ПАСПОРТ ПРОГРАММЫ	5
2 ХАРАКТЕРИСТИКА СУЩЕСТВУЮЩЕГО СОСТОЯНИЯ СОЦИАЛЬНОЙ ИНФРАСТРУКТУРЫ	7
2.1 Социально-экономическое состояние с. п. Мокша Самарской области.....	7
2.2 Техничко-экономические параметры существующих объектов социальной инфраструктуры с.п. Мокша	41
2.3 Прогнозируемый спрос на услуги социальной инфраструктуры сельского поселения Мокша	48
2.4 Оценка нормативно-правовой базы социальной инфраструктуры	72
3 МЕРОПРИЯТИЯ ПРОГРАММЫ	74
4 ФИНАНСОВЫЕ ПОТРЕБНОСТИ И ИСТОЧНИКИ ФИНАНСИРОВАНИЯ ПРОГРАММЫ	78
5 ОЦЕНКА СОЦИАЛЬНО-ЭКОНОМИЧЕСКОЙ ЭФФЕКТИВНОСТИ МЕРОПРИЯТИЙ ПРОГРАММЫ	85
6 МЕХАНИЗМ РЕАЛИЗАЦИИ ПРОГРАММЫ	88
6.1 Ответственные за реализацию Программы	88
6.2 План-график работ по реализации Программы	88
6.3 Порядок предоставления отчетности по выполнению Программы	88
6.4 Порядок корректировки Программы	89
7 Целевые показатели	90
ПРИЛОЖЕНИЯ	91
Целевые показатели Программы развития социальной инфраструктуры сельского поселения Мокша	92
муниципального района Большеглушицкий Самарской области	92
Мероприятия Программы развития социальной инфраструктуры сельского поселения Мокша муниципального района Большеглушицкий Самарской области	96

ВВЕДЕНИЕ

Программа комплексного развития социальной инфраструктуры (далее – Программа) сельского поселения Мокша муниципального района Большеглушицкий Самарской области (далее с.п. Мокша) разработана в соответствии с Федеральным законом от 06.10.2003 г. № 131-ФЗ «Об общих принципах организации местного самоуправления в Российской Федерации», Постановлением Правительства РФ от 1.10.2015 г. № 1050 «Об утверждении требований к программам комплексного развития социальной инфраструктуры поселений, городских округов» и «Градостроительным кодексом Российской Федерации».

Разработка настоящей Программы обусловлена необходимостью определить приоритетные по социальной значимости стратегические линии устойчивого развития с.п. Мокша - доступные для потенциала территории, адекватные географическому, демографическому, экономическому, социокультурному потенциалу, перспективные и актуальные для социума поселения.

Комплексная программа социального развития с.п. Мокша на 2021-2033 годы (далее - Программа) описывает действия органов местного самоуправления, направленные на развитие поселения, улучшение качества жизни населения.

Программа представляет собой систему целевых ориентиров социально-экономического развития с.п. Мокша, а также увязанный по целям, задачам, ресурсам и срокам реализации комплекс мероприятий, обеспечивающих эффективное решение ключевых проблем и достижение стратегических целей.

Цель программы – повышение качества жизни населения, включая формирование благоприятной социальной среды, обеспечивающей всестороннее развитие личности и укрепление здоровья, обеспечение устойчивости территориального развития.

Задача программы – на основе комплексной оценки текущего состояния социально-экономического развития с.п. Мокша определить целевые ориентиры и основные направления развития, чтобы с помощью механизма управления реализацией Программы достичь поставленные цели.

Цели развития поселения и программные мероприятия, а также необходимые для их реализации ресурсы, обозначенные в Программе, могут ежегодно корректироваться и дополняться в зависимости от складывающейся ситуации, изменения внутренних и внешних условий.

1 ПАСПОРТ ПРОГРАММЫ

Наименование Программы:	Программа комплексного развития социальной инфраструктуры сельского поселения Мокша муниципального района Большеглушицкий Самарской области на 2021 - 2033 годы
Основание для разработки Программы:	Градостроительный Кодекс Российской Федерации; Генеральный план с.п. Мокша; Федеральный Закон от 06.10.2003 г. № 131-ФЗ «Об общих принципах организации местного самоуправления в Российской Федерации»; Постановление Правительства РФ от 1 октября 2015 г. N 1050 "Об утверждении требований к программам комплексного развития социальной инфраструктуры поселений, городских округов"
Заказчик Программы:	Администрация сельского поселения Мокша муниципального района Большеглушицкий Самарской области
Местонахождение Заказчика Программы:	446193, Самарская область, Большеглушицкий район, с. Мокша, ул. Кавказская, д. 1
Разработчик Программы:	Общество с ограниченной ответственностью "Самарская энергосервисная компания" (ООО "СамараЭСКО")
Местонахождение Разработчика Программы:	443013, г. Самара, ул. Дачная, д. 24
Цели и задачи Программы	Повышение качества жизни населения, его занятости и самозанятости, социальных и культурных возможностей на основе развития социальной инфраструктуры поселения
Задачи Программы:	Создание правовых, организационных и институциональных условий для перехода к устойчивому социальному развитию поселения, эффективной реализации полномочий органов местного самоуправления; Безопасность, качество и эффективность использования населением объектов социальной инфраструктуры поселения; Доступность объектов социальной инфраструктуры поселения для населения; Развитие социальной инфраструктуры поселения: образования, здравоохранения, культуры, физкультуры и спорта, повышение роли физкультуры и спорта в деле профилактики правонарушений, преодоления распространения наркомании и алкоголизма; Ремонт объектов культуры и активизация культурной деятельности;

	Содействие в привлечении молодых специалистов в поселение (врачей, учителей, работников культуры, муниципальных служащих);
	Содействие в обеспечении социальной поддержки слаботзащищенным слоям населения.
Целевые показатели Программы	Приложение 1 к Программе
Мероприятия Программы	Приложение 2 к Программе
Срок и этапы реализации Программы:	Программа реализуется в период с 2021 по 2033 годы
Объемы и источники финансирования мероприятий Программы	Бюджетные средства всех уровней**; Внебюджетные средства; Собственные средства предприятий
Ожидаемые результаты реализации Программы	Укрепление, развитие социальной инфраструктуры и улучшение условий жизнедеятельности населения сельского поселения. Создание сбалансированного рынка труда и обеспечение занятости населения района. Создание условий для развития сферы услуг: здравоохранения, образования, культуры, спорта и туризма.

*подлежит ежегодной корректировке, исходя из финансового состояния предприятий, организаций и учреждений;

**подлежит ежегодной корректировке, исходя из возможностей бюджета и с учетом изменений в налоговом законодательстве.

2 ХАРАКТЕРИСТИКА СУЩЕСТВУЮЩЕГО СОСТОЯНИЯ СОЦИАЛЬНОЙ ИНФРАСТРУКТУРЫ

2.1 Социально-экономическое состояние с. п. Мокша

Самарской области

Муниципальный район Большеглушицкий расположен в юго-восточной части Самарской области. Протяженность района с севера на юг составляет 51 км, с запада на восток 93 км. Район граничит на востоке с Алексеевским, на севере с Волжским и Нефтегорским, на западе с Красноармейским и Пестравским, и юге с Большечерниговским районами.

Администрация муниципального района расположена в селе Большая Глушица, которое находится в 110 км от областного центра города Самары.

Ведущей отраслью экономики района является сельскохозяйственное производство. Основное направление сельскохозяйственной деятельности – зерно-мясо-молочное.

Полезные ископаемые, добываемые на территории района:

- нефть;
- газ;
- горючие сланцы;
- каменная соль.

В районе имеется разветвленная сеть автомобильных дорог, трубопроводы с нефте-газопродукцией.

В соответствии с Законом Самарской области № 36-ГД от 25.02.2005 г «Об образовании сельских поселений в пределах муниципального района Большеглушицкий Самарской области, наделении их соответствующим статусом и установлении их границ» на территории муниципального района Большеглушицкий расположены: 8 сельских поселений и 33 сельских населенных пункта, одним из которых является сельское поселение Мокша, включающее пос. Коммунар, п. Степной, п. Ледяйка и с. Мокша, который является административным центром сельского поселения.

Административно-территориальное деление муниципального района Большеглушицкий Самарской области представлено на рисунке 1.

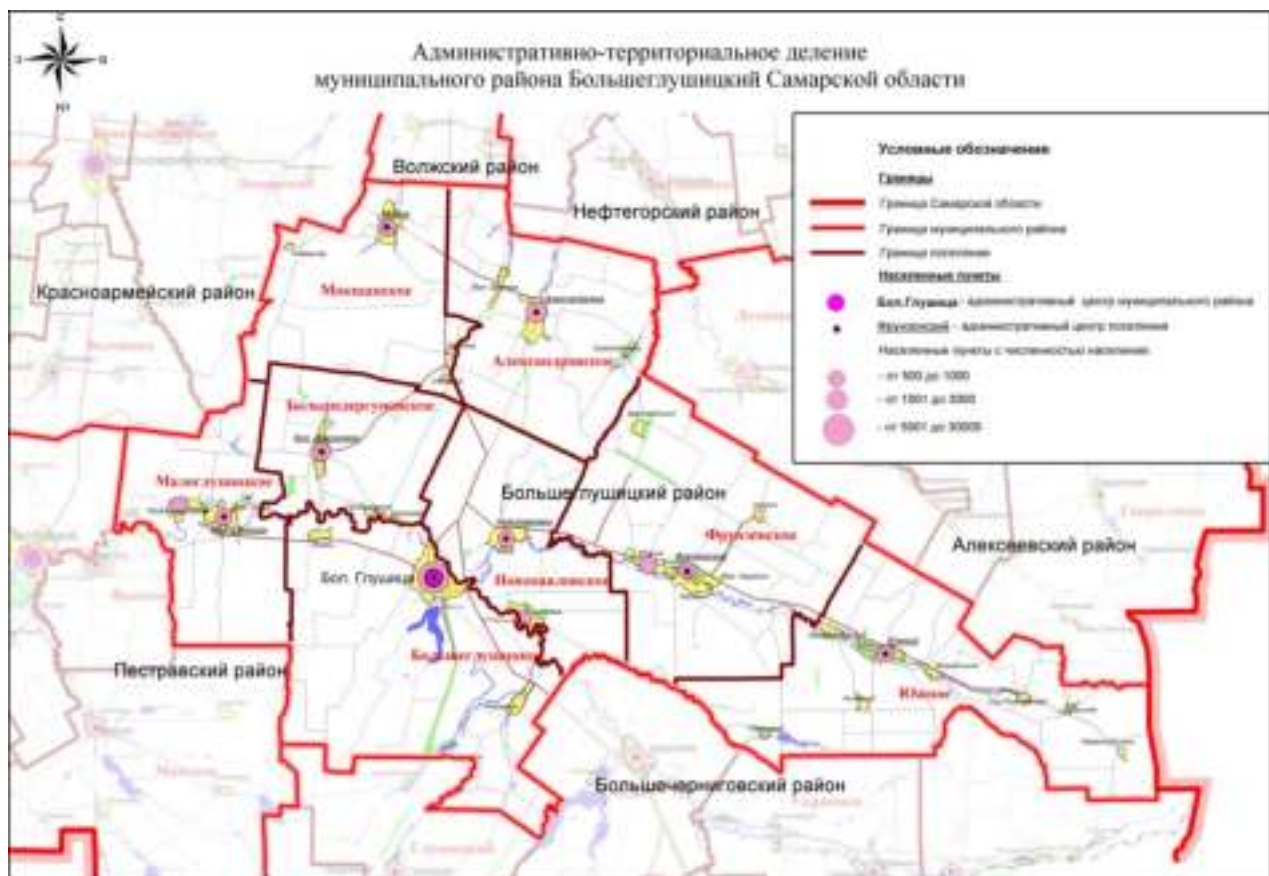


Рис.1 Административно-территориальное деление муниципального района Большеглушицкий Самарской области.

Сельское поселение Мокша расположено на севере муниципального района Большеглушицкий Самарской области.

Площадь сельского поселения составляет 24 645 га.

Границы сельского поселения Мокша приняты законом Самарской области от 25.02.2005 № 36-ГД «Об образовании сельских поселений в пределах муниципального района Большеглушицкий Самарской области, наделении их соответствующим статусом и установлении их границ».

Сельское поселение Мокша граничит:

- с сельским поселением Подъём-Михайловка муниципального района Волжский;

- с сельским поселением Александровка муниципального района Большеглушицкий;

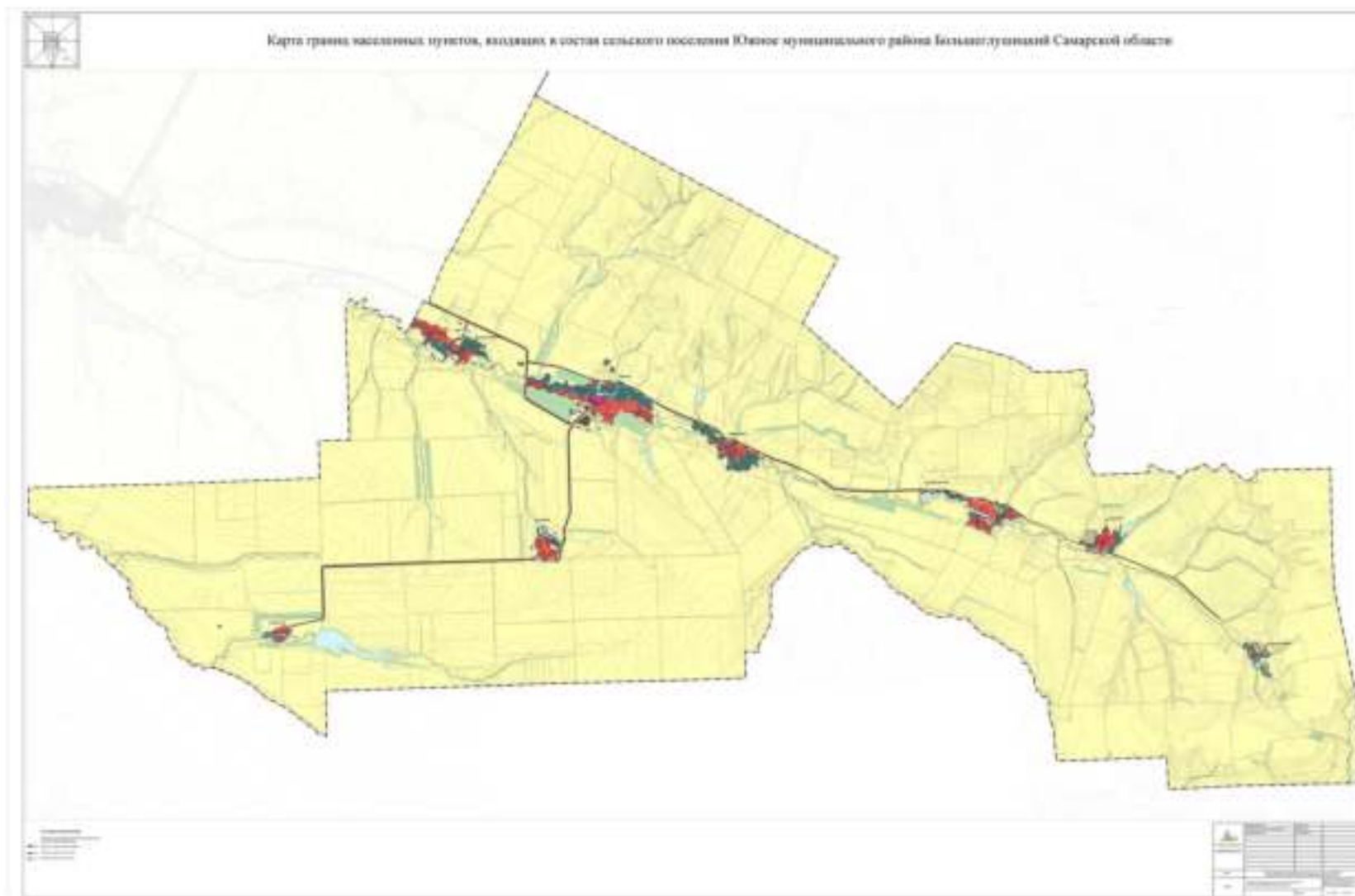
- с сельским поселением Новопавловка муниципального района Большеглушицкий;

- с сельским поселением Большая Дергуновка муниципального района
Большеглушицкий;

- с сельским поселением Малая Глушица муниципального района
Большеглушицкий;

- с сельским поселением Ленинский муниципального района
Красноармейский.

Границы населенных пунктов входящих в состав с.п. Мокша представлены
на рисунке 2.



- Рис.2 Карта границ населенных пунктов с.п. Мокша

Сельское поселение Мокша является слабо убывающим поселением, с оттоком внешних мигрантов. По состоянию на 27.04.2021 г. численность населения составила 930 чел. Доля трудоспособного населения на уровне среднего показателя по сельскому населению района.

Территория поселения Мокша представлена следующими категориями земель:

- земли сельскохозяйственного назначения;
- земли населенных пунктов;
- земли промышленности, транспорта, связи;
- земли лесного фонда;
- земли водного фонда.

Всего площадь территории сельского поселения Мокша составляет 24 645 га.

Большая часть территории поселения занята землями сельскохозяйственного назначения – 24 441,994 га

Расстояние от административного центра сельского поселения Мокша муниципального района Большеглушицкий Самарской области - села Мокша до районного центра с. Большая Глушица составляет 45 км, до областного центра г. Самара – 70 км. Расстояние от п. Ледяйка до районного центра с. Большая Глушица составляет 28 км, до областного центра г. Самара - 98 км. Расстояние от п. Степной до районного центра с. Большая Глушица составляет 25,5 км, до областного центра г. Самара – 95,5 км. Расстояние от п. Коммунар до районного центра с. Большая Глушица составляет 58 км, до областного центра г. Самара – 83 км.

Климат

Климат рассматриваемой территории континентальный, засушливый, со свойственными резкими колебаниями температур, быстрыми переходами от жаркого лета к холодной зиме, наличием и частым повторением поздних весенних и ранних осенних заморозков, небольшим количеством атмосферных осадков, относительной сухостью воздуха и интенсивным поверхностным испарением; часты так же суховеи с очень низкой относительной влажностью. Положительной чертой климата являются достаточные термические ресурсы вегетационного

периода, допускающего возделывание требовательных к теплу культур.

Согласно ТСН 23-346-2003 «Строительная климатология Самарской области», по данным метеостанции «Большая Глушица» среднегодовая температура воздуха в границах проектирования составляет +4,7 °С. Средняя месячная температура наружного воздуха наиболее холодного месяца (январь) составляет -12,7 °С. Температура воздуха наиболее холодных суток обеспеченностью 98% – 39°С.

Абсолютная минимальная температура воздуха холодного периода года достигает – 46 °С. Максимальная глубина промерзания почвы повторяемостью 1 раз в 10 лет составляет 151 см, 1 раз в 50 лет почва может промерзнуть на глубину 218 см.

В холодный период года в основном преобладают ветра южные, юго-западные и юго-восточные. Максимальная из средних скоростей ветра за январь 4,6 м/с. Средняя скорость ветра за три наиболее холодных месяца 2,9 м/с.

В теплый период года температура воздуха обеспеченностью 99% составляет +31,4 °С. Средняя температура наружного воздуха наиболее теплого месяца (июль) +21,6 °С. Абсолютная максимальная температура достигает +41°С.

В теплый период преобладают ветра западные, северо-западные и юго-западные. Минимальная из средних скоростей ветра за июль составляет 2,4 м/с.

Переход среднесуточной температуры воздуха через 0 С° в сторону понижения осуществляется в начале ноября. В это время появляется, но, как правило, тает первый снежный покров. В декаде ноября устанавливается постоянный снежный покров, продолжительность залегания которого порядка 136 дней. Разрушение устойчивого снежного покрова отмечаются в начале апреля. Окончательно снег сходит в его первой декаде.

Осадки по временам года распределяются не равномерно. Сумма осадков за теплый период (с апреля по октябрь) составляет 277 мм, за зимний (с ноября по март) – 143 мм. Максимум осадков приходится на летние и осенние месяцы. Твердые осадки (снег) при малом количестве дождей и суровой зиме служат дополнительным источником запаса влаги в почве, а также являются надежной защитой от зимнего промерзания почвы.

Температурные условия объектов теплоснабжения представлены в таблице 1.1.2.

Таблица 1.1.2 – Температурные условия объектов теплоснабжения сельского поселения Мокша

№	Наименование	Значение
1.	Расчетная температура наружного воздуха, °С	-30
2.	Средняя температура наружного воздуха за отопительный период, °С	-5,2
3.	Расчетная температура внутреннего воздуха жилых зданий и дошкольных учреждений, °С	20
4.	Расчетная температура внутреннего воздуха общественных зданий, °С	18
5.	Продолжительность отопительного периода, сутки	203
6.	Градус сутки отопительного периода для жилых зданий и дошкольных учреждений, °С сутки	5 117
7.	Градус сутки отопительного периода для общественных зданий	4 872

Рельеф и геоморфология

Территория м. р. Большеглушицкий приурочена к геоморфологической провинции Сыртовая равнина Низменного Заволжья и представляет собой обширную денудационную плиоценовую равнину, в пределах которой выделены аккумулятивные аллювиальные горизонты.

Характерной особенностью рельефа проектируемой территории является асимметричность строения, связанная с экспозицией склонов: обращенные к северу и западу склоны ровные, пологие и длинные, южные – короткие, более покатые и неровные, подвержены интенсивной эрозии. Рельеф осложнен оврагами и балками.

Основу геологического строения проектируемой территории составляют осадочные породы плиоцена и нижней перми.

Аллювиальные отложения поймы р. Большой Иргиз представлены песками с гравием и галькой, суглинками, глинами, алевритами общей мощностью до 20 м. Аллювиальные отложения первой и второй надпойменных террас р. Большой Иргиз слагают пески с гравием и галькой, суглинки и глины общей мощностью до 7 м.

Покровные (нерасчлененные элювиальные и делювиальные) отложения представлены суглинками, суглинками с дресвой и щебнем, суглинками лессовидными, погребенными почвами, песками общей мощностью от 0,5 до 25 м.

Гидрогеологические условия

Условия формирования ресурсов подземных вод, т.е. особенности их питания, разгрузки, химического состава в значительной степени определяются структурой земной коры, характером рельефа, степенью обнаженности пород, т.е. тектоническими, геоморфологическими и геологическими условиями проектируемой территории.

Для территории сельского поселения характерно распространение порово-пластовых вод в песчано-глинистых отложениях юрского и нижнетриасового возраста.

По химическому составу воды гидрокарбонатно-кальциевые, редко натриевые, жесткость колеблется от 2 до 22 мг/экв, обычно 2-10 мг/экв. Воды спорадического распространения апшеронских отложений имеют широкое развитие на водораздельных пространствах и пологих склонах долин рек. Их водообильность слабая, химический состав – хлоридно-сульфатный со смешанным катионным составом и значительным преобладанием катионов натрия. Жесткость общая в пределах 50-100 мг/экв.

Воды в отложениях акчагыльского возраста отмечаются по долине реки Большой Иргиз и на водораздельных склонах. Их минерализация составляет 0,2-17 г/л. По гидрохимическому составу воды преимущественно хлоридно-сульфатно-натриевые, хлоридно-кальциевые, сульфатно-натриевые, гидрокарбонатно-натриевые и кальциевые. Их общая жесткость изменяется от 3,6 до 131 мг/экв. Водоносный горизонт среднеюрских (батский ярус) отложений широкого распространения не имеет. Минерализация воды изменяется от 0,2 г/л до 1,3 г/л. Водоносный горизонт нижнетриасовых отложений имеет довольно широкое распространение. Минерализация вод здесь имеется от 0,3 г/л до 0,5 г/л. Воды умеренно жесткие, дебиты не превышают 0,2 л/сек. При понижении 1,17 м, их можно использовать для целей водоснабжения. Воды водоносного комплекса верхнепермских (татарский ярус) отложений заключены в пачках, прослоях и линзах алевролитов, песчаников татарского возраста. Минерализация составляет 2,2-6,0 г/л. Воды сульфатно-хлоридные натриевые. Подземные воды водоносного комплекса верхнеказанских отложений приурочены к слабо трещиноватым доломитам и известнякам. Водообильность горизонта незначительна. По химическому составу воды сульфатно-кальциево-магниевые, с минерализацией

4,8-7,5 г/л.

Опасные природные процессы

В границах проектирования заметно выражены современные геологические процессы: водная и ветровая эрозия.

Эрозионные процессы получают развитие на территориях, лишенных лесонасаждений, сильно распаханных или имеющих крутые склоны.

Процессам водной эрозии в наибольшей степени подвержены склоны речных долин, оврагов, балок, ложбин стока. При этом преобладает процесс делювиального смыва. В результате делювиального смыва уничтожается верхний наиболее плодородный слой почвы.

Интенсивность делювиального смыва зависит от следующих факторов:

- крутизны и длины склона;
- состава слагающих пород;
- режима атмосферных осадков;
- интенсивности весеннего снеготаяния;
- характера растительного покрова (наличие или отсутствие дернины на склоне).

Делювиальный смыв интенсивно протекает на пашнях даже при очень малых углах наклона (2-3°). Определяющим фактором в развитии данного процесса является высота рельефа: чем больше высота рельефа, тем больше глубина его вертикального расчленения. Основные деструктивные процессы в почвах связаны в первую очередь именно с проявлением водной эрозии.

Сильные ветра в засушливое время года в сочетании с вышеперечисленными особенностями рельефа, геологического строения и недостаточным количеством защитных древесно-кустарниковых насаждений определяют развитие процессов ветровой эрозии.

Овражная эрозия распространена в нижних частях пологих склонов, где проявляются плащи делювия, и в пределах междуречий. Наиболее подвижной частью оврагов являются его вершины, которые в результате регрессивной эрозии могут выйти за пределы склонов, на которых они возникли, и продвинуться далеко в пределы междуречий. Основными факторами, способствующими развитию оврагов, являются литологические особенности коренных пород (выщелачивание

карбонатных пород) и особенности рельефа проектируемой территории. Возрастающая антропогенная нагрузка (вырубка леса, распашка земель и прочее) способствует увеличению площади эродированных земель.

Овражные эрозионные формы рельефа, постепенно углубляясь, могут достигнуть уровня грунтовых вод, которые дадут начало формированию новой реки.

Гидрографическая сеть

Гидрографическая сеть территории с. п. Мокша представлена реками Вязовка (бассейн р. Чапаевка), протекающая через село Мокша и разветвляющейся в центральной части поселения сетью водотоков в оврагах; Вязовка (бассейн р. Большой Иргиз), берущей свое начало в южной части поселения. Также в границах проектирования располагается большое количество искусственных прудов (Новый, Большой, Киевский, Татарка и пр.).

Природные рекреационные ресурсы

Природные рекреационные ресурсы с. п. Мокша представлены лесами, лесостепями, а также акваторией и прибрежными территориями реки Вязовка, озер и прудов, используемые жителями для отдыха и рыболовства.

Территория в границах проектирования в целом имеет спокойный рельеф, живописный ландшафт, благоприятные климатические условия, что делает возможным развитие разнообразных видов рекреации, оздоровления населения и туризма.

Почвы и растительный покров

На территории сельского поселения преобладают черноземы южные, черноземы южные карбонатные и черноземы обыкновенные карбонатные.

По условиям природно-ландшафтного районирования, проектируемая территория относится к сухостепной зоне Низменного Заволжья. В силу значительной распаханности земель в границах проектирования, естественные сообщества типчаково-ковыльных богато-разнотравных и мелкозлаково-богаторазнотравных степей, характерных для сухостепной зоны, сохранились только на крутых склонах, бровках оврагов и других, малодоступных для вспашки участках.

В речных поймах наиболее возвышенные, хорошо дренированные участки обычно заняты дубом и осиной, иногда березой. Травянистый покров их обилён (костер безостый, пырей ползучий, мятлик луговой, чина луговая, ежевика, таволга вязолистная, подмаренник, осоки).

Участки, близкие к береговой полосе, менее возвышенные и менее дренированные, покрыты вязовыми лесами с аналогичным травянистым покровом. Береговая полоса занята осокорями, низкие места у воды на глинистых почвах – ивняком и ольшаником, в травянистом покрове преобладают растения сырых заболоченных мест: осоки, ситники, частуха, ситняги и др.

Памятники сельского поселения Мокша

На территории с.п. Мокша располагается 11 памятников археологии. Сведения о памятниках предоставлены в таблицах 2.1.2

Таблица 2.1.2 Памятники археологии с.п. Мокша

№	Наименование	Типология	Село	Размещение	Дата	Площадь
<i>Памятники археологии РАО № 426-Р от 6 мая 1993 г.</i>						
1	Мокша I	кург. мог.	Мокша	7 км юз	не опред.	3,50
2	Мокша I	кург. один.	Мокша	1,5 км зюз	не опред.	1,70
3	Мокша II	кург. мог.	Мокша	12 км юв	не опред.	4,50
4	Мокша IV	кург. мог.	Мокша	4 км вюв	не опред.	24,00
<i>Дополнительно выявленные памятники археологии (по результатам картирования)</i>						
5	Мокша II	кург. один.	Мокша	1,8 км ююв	не опред.	0,00
6	Мокша V	кург. мог.	Мокша	6,5 км ююв	не опред.	0,00
7	Мокша VI	кург. мог.	Мокша	6,8 км ююв	не опред.	0,00
8	Мокша VII	кург. мог.	Мокша	Ю окраина села	не опред.	0,00
<i>Памятники археологии, выявленные в ходе проведения охранно-разведочных работ в 2009 г.</i>						
9	Мокша III	кург. один.	Мокша	1,65 км ю	не опред.	0,00
<i>Памятники археологии, выявленные в ходе проведения охранно-разведочных работ в 2011 г.</i>						
10	Мокша IV	кург. один.	Мокша	0,15 км с	не опред.	0,00
11	Мокша V	кург. один.	Мокша	0,84 км з	не опред.	0,00

На территории памятников археологии запрещается: распашка, земельные работы в зоне 50 м вокруг памятников, использование памятников в качестве строительного материала, производство насаждений и любого строительства на территории памятника и его охранной зоны, самовольные раскопки. Собственник обязан принимать соответствующие меры против разрушения или

повреждения памятника. Необходимо ограничивать или запрещать движение транспортных средств по дорогам, прилегающим к памятникам истории и культуры, или проходящих через зоны охраны, если создается угроза для существования памятников. Градостроительная деятельность подлежит особому регулированию в соответствии с Градостроительным Кодексом РФ и законодательством субъекта РФ.

Памятники имеют большое научное, мемориальное и познавательное значение, которые нуждаются в охране с целью сохранения ценного природно-исторического комплекса с последовательной и целесообразной регламентацией всех видов хозяйственной деятельности на этой территории.

Функциональное зонирование

В соответствии с Земельным кодексом РФ от 25 октября 2001 года № 136-ФЗ, статьей 85, в состав земель населенных пунктов сельского поселения могут входить земельные участки, отнесенные к следующим территориальным зонам:

- жилая зона;
- общественно-деловая зона;
- производственная зона;
- зона инженерной и транспортной инфраструктуры;
- рекреационная зона;
- зона сельскохозяйственного использования;
- зона специального назначения;
- иные территориальные зоны.

В соответствии с пунктом 4.8 СП 42.13330.2011(СНиП 2.07.01-89*), территория поселения разделена на основные функциональные зоны, с учетом видов их преимущественного функционального использования:

- *жилые зоны* - для размещения жилых домов малой, средней и многоэтажной жилой застройки, а также индивидуальных жилых домов с приусадебными участками;

- *общественно-деловая зона* - для размещения объектов культуры, здравоохранения, образовательных учреждений, торговли, культовых зданий и иных объектов, связанных с обеспечением жизнедеятельности граждан;

- *зона производственного использования*, предназначенная для размещения промышленных, коммунально-складских объектов, а также для установления санитарно-защитных зон таких объектов;

- *зона инженерной и транспортной инфраструктуры*, предназначенная для размещения объектов инженерной и транспортной инфраструктуры;

- *зона рекреационного назначения* - для организации мест отдыха населения, включающая парки, лесопарки, пляжи, территории для занятий физической культурой и спортом;

- *зона сельскохозяйственного использования*, включающая территории сельскохозяйственных угодий и объекты сельскохозяйственного назначения;

- *зона специального назначения*, включающая территории кладбища, мемориальные парки, а также территории, подлежащие рекультивации (свалки, закрытые карьеры), объекты обращения с отходами.

Функциональные зоны – зоны, для которых определены границы и функциональное назначение.

Карта функциональных зон сельского поселения Мокша представлена на рисунке 3

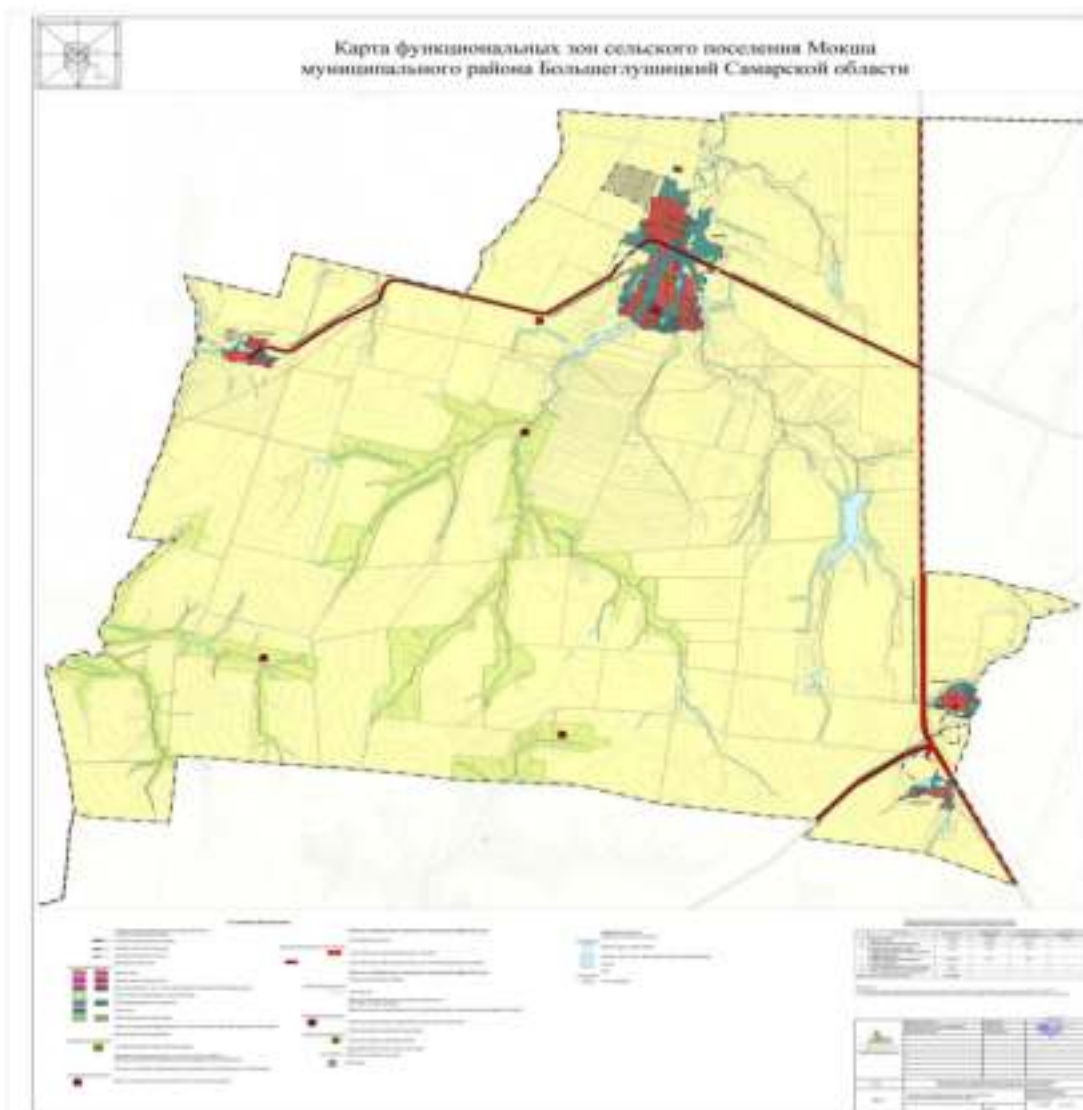


Рис. 3 - Функциональные зоны сельского поселения Мокша

Таблица 2.1.3 Баланс земель различных категорий в границах сельского поселения

№ п./п.	Категории земель	Площадь в га
1	Земли населенных пунктов	661,4442
2	Земли сельскохозяйственного назначения	24441,994
3	Земли лесного фонда	170,2
4	Земли водного фонда	179,7
5	Земли промышленности, транспорта и т.д.	173,800
	Всего земель в существующих границах поселения:	25719,4675

Параметры функциональных зон сельского поселения Мокша, согласно Материалам по обоснованию изменений в Генплан в 2019 году, представлены в

таблице 2.1.4.

Таблица 2.1.4 Параметры функциональных зон сельского поселения Мокша

№	Вид зоны	Площадь, га
1	Жилые зоны	256,58
2	Общественно-деловые зоны	4,04
3	Производственные зоны, зоны инженерной и транспортной инфраструктур	200,15
4	Зоны сельскохозяйственного использования	24 898,64
5	Зоны рекреационного назначения	360,13
6	Зоны специального назначения	4,12
Всего по сельскому поселению:		25 723,66

Планировочная структура

Село Мокша имеет немного вытянутую форму с севера на юг, вдоль пересыхающей реки Вязовка, которая протекает по территории населённого пункта. Основная часть жилой зоны располагается на левом берегу реки. Протяжённые улицы Юбилейная, Кавказская, Молодёжная и Ново-Александровка, расположенная за рекой, тянутся с севера на юг. Чёткой сетки улиц не наблюдается.

Главный въезд осуществляется с восточной стороны с автодороги с асфальтовым покрытием, далее по ул. Табаковка. Въезд осуществляется севернее жилой зоны села.

Посёлок Коммунар на севере и юге ограничивается 50-метровыми лесополосами и делится прудом на две части: северную и южную, в каждой из которых только по одной улице. Въезд в посёлок осуществляется с северо-восточной стороны по дороге общего пользования с твёрдым покрытием, соединяющей с административным центром поселения.

В посёлке Ледяйка три параллельных улицы Набережная, Центральная, Молодёжная, протянувшиеся с северо-запада на юго-восток. Въезд в посёлок осуществляется с западной стороны с автодороги федерального значения III категории «Самара – Чимкент», далее по ул. Набережная.

Посёлок Степной мало застроен и имеет одну ул. Степную, протянувшуюся с северо-востока на юго-запад. Въезд осуществляется с подъездной дороги с автодороги федерального значения «Самара – Большая Черниговка – граница с Казахстаном».

Демографическая ситуация

В результате анализа динамики естественного движения населения муниципального района Большеглушицкий было установлено, что для его поселений, как и для сельских поселений Самарской области в целом, характерны процессы депопуляции. Демографическая ситуация в сельском поселении Мокша складывается более благоприятно, в отличие от общих тенденций, обнаруженных в ходе анализа демографической ситуации по Самарской области. По совокупности естественного и механического прироста населения в населенных пунктах с. п. Мокша численность жителей за последние пять лет находится в стабильном положении. По данным предоставленным администрацией сельского поселения, на 1 января 2020 года численность составляет 886 чел. Численный состав сельского поселения представлен в таблице 2.1.5.

Таблица 2.1.5 Динамика численности населения с.п. Мокша

Населенные пункты	Данные на 01.01.2016	Данные на 01.01.2017	Данные на 01.01.2018	Данные на 01.01.2019	Данные на 01.01.2020
<i>с.п. Мокша</i>	885	822	827	790	886

Численность населения трудоспособного возраста составляет 58,8 % от общей численности, населения старше трудоспособного возраста 25,16% от общей численности, населения моложе трудоспособного возраста 16,02 % от общей численности населения. Данные о возрастной структуре с. п. Мокша представлены в таблице 2.1.6.

Таблица 2.1.6 Данные о возрастной структуре с. п. Мокша

№ п/п	Показатели	Количество, чел. 01.01.2019	% от общей численности населения	Количество, чел. 01.01.2020	% от общей численности населения
I.	Дети:				
	<i>до 6 лет</i>	55	6,96%	59	6,6%
	<i>от 7 до 15</i>	63	7,97%	73	8,3%
	<i>от 16 до 17 лет</i>	12	1,5%	10	1,1%
II.	Из общей численности населения:				
1.	Население моложе трудоспособного возраста	130	16,45%	142	16,02%
2.	Население трудоспособного возраста:	448	56,70%	521	58,80%
	<i>женщины от 16 до 55 лет</i>	203	25,69%	205	23,13%
	<i>мужчины от 16 до 60 лет</i>	245	31,01%	316	35,66%
3.	Население старше трудоспособного возраста:	212	26,83%	223	25,16%
	<i>женщины старше 55 лет</i>	142	17,97%	146	16,47%
	<i>мужчины старше 60 лет</i>	70	8,86%	77	8,69%

Основными факторами, влияющими на демографические процессы, являются: недостаток в районе высокооплачиваемых постоянных рабочих мест, низкий уровень заработной платы работающих, недостаточно развитая сфера досуга для детей и молодёжи.

Сведения по занятости населения с. п. Мокша приведены в таблице 2.1.7.

Таблица 2.1.7 Занятость населения в с. п. Мокша

Показатель	2019 г.
Кол-во жителей всего	790
Кол-во работающих всего	437
% работающих от общего кол-ва жителей	55,31%
Количество безработных, в т.ч.:	11
стоящих в службе занятости	11
Количество дворов	334
Кол-во дворов, занимающихся ЛПХ	334
Кол-во дворов, с неработающим населением занимающихся ЛПХ	1
Кол-во пенсионеров	114

Структура занятого населения по видам деятельности в с. п. Мокша представлена в таблице 2.1.8.

Таблица 2.1.8 Структура занятого населения по видам деятельности в с. п. Мокша

Показатели в %	2019 г.
Образование	2,53%
Промышленность	0%
Здравоохранение, социальное обеспечение	1,13%
Сельское хозяйство	11,64%
Жилищно-коммунальное хозяйство	0,01%
Транспортное обслуживание	0%
Культура и искусство	0,26%
Прочие	0,88%

Таблица 2.1.9 Численный, социальный и национальный состав сельского поселения

Наименование поселения	Количество населенных пунктов	Наименование населенных пунктов	Количество проживающего населения на 01.01.2021 г., чел.	Площадь территории н. п. на 01.01.2021 г., га	Преобладающая национальность
с. п. Мокша	4	село Мокша - а/ц	593	631,08	русские
		поселок Коммунар	68	60,73	
		поселок Ледяйка	252	86,53	
		Поселок Степной	17	81,04	
		Итого	930	859,38	

Основными факторами, влияющими на демографические процессы, являются: недостаток в районе высокооплачиваемых постоянных рабочих мест, низкий уровень заработной платы работающих, недостаточно развитая сфера досуга для детей и молодежи.

Демографические процессы характеризуются низкой рождаемостью, высоким уровнем смертности, естественной убылью, положительным сальдо миграции населения. Сложившийся под влиянием снижения рождаемости регрессивный тип возрастной структуры населения, (удельный вес населения старших возрастов превышает долю населения детей и подростков) не обеспечивает возможности численного роста населения сельского поселения и приводит к демографическому старению населения.

На показатели рождаемости влияют следующие моменты:

- материальное благополучие;
- государственные выплаты за рождение второго ребенка;
- наличие собственного жилья;
- уверенность в будущем подрастающего поколения.

Направления улучшения демографической ситуации:

Повышение рождаемости. В большей степени зависит от государственной и региональной политики в этой сфере. Может улучшить ситуацию строительство жилья для молодых семей, повышение уровня доходов и благосостояния населения.

Снижение смертности. Повышение доступности и качества медицинской помощи, пропаганда здорового образа жизни, улучшение экологии, развитие физкультуры и спорта.

Снижение миграции. Организация новых рабочих мест, соответствующих требованиям охраны труда, повышение заработной платы в сельском хозяйстве. При реализации национального проекта в сельском хозяйстве ожидается улучшение ситуации.

Жилая зона. Характеристика жилищного фонда.

Жилые зоны предназначены для размещения жилой застройки разных типов: малоэтажной смешанной жилой застройки, среднеэтажной смешанной жилой застройки, иных видов застройки, а также отдельно стоящих, встроенных или пристроенных объектов социального и культурно-бытового обслуживания населения, культовых зданий, стоянок автомобильного транспорта, промышленных, коммунальных и складских объектов, для которых не требуется установление санитарно-защитных зон и деятельность которых не оказывает вредное воздействие на окружающую среду.

Жилые зоны представляют застройку низкой плотности. В этих зонах допускается размещение отдельно стоящих, встроенных или пристроенных объектов социального и культурно-бытового обслуживания населения, культовых зданий, стоянок автомобильного транспорта, промышленных, коммунальных и складских объектов, для которых не требуется установление санитарно-защитных зон и деятельность которых не оказывает вредное воздействие на окружающую среду.

Жилая зона в селе Мокша расположена в центральной и южной части села и характеризуется практически параллельным расположением улиц. Плотно застроенными являются ул. Кавказская и ул. Юбилейная.

В посёлке Коммунар пруд (площадь поверхности 3,0 га) делит жилую зону на две части: северную и южную.

В посёлке Ледяйка жилая зона сосредоточена в юго-западной части территории населённого пункта. Улицы расположены параллельно друг другу.

Застройка жилой зоны села Мокша, посёлков Коммунар и Ледяйка представлена одноэтажными многоквартирными и двухквартирными индивидуальными жилыми домами с приусадебными участками. Дома деревянные, кирпичные и панельные. В посёлке Ледяйка стоят 4 двухэтажных дома.

В посёлке Степной жилая зона представлена одноэтажными индивидуальными жилыми домами с приусадебными участками и расположена в центре населённого пункта.

Общий жилой фонд сельского поселения Мокша составляет 19 990 м². Средняя обеспеченность общей площадью по населённым пунктам в расчёте на 1 человека составляет 19 м².

Жилая зона села Мокша сосредоточена вдоль улиц: Кавказской, Юбилейной, Молодежной и частично вдоль улицы Ново-Александровка, протянувшихся вдоль населённого пункта с севера на юг.

Застройка жилой зоны села Мокша представлена одноэтажными многоквартирными и двухквартирными индивидуальными жилыми домами с приусадебными участками. Дома деревянные и кирпичные.

В посёлках Коммунар, Степной и Ледяйка низкая плотность жилой застройки. Жилая зона представлена индивидуальными жилыми домами с приусадебными участками.

Характеристика жилого фонда с. п. Мокша представлена в таблице 2.1.10.

Таблица 2.1.10 Характеристика жилого фонда с. п. Мокша

№ п/п	Наименование	Базовое значение по Генплану	Значение на 2020 год
1	Общий жилой фонд, м ² общ. площади, в т.ч.:	19 990	
	государственный (муниципальный)	4 690	
	частный	15 300	
2	Общий жилой фонд на 1 жителя, м ² жилой площади	19	
3	Размер семьи, чел.	3	

Характеристика жилого фонда по этажности представлена в таблице 2.1.11.

Таблица 2.1.11 - Характеристика жилого фонда по этажности

№ п/п	Наименование	Кол-во домов, шт.	Общая площадь, м ²	% от общей площади
1	Индивидуальная застройка	228	16790	98,4
	Средний размер приусадебного участка	320	1000	
2	Секционная застройка:			
	2-х этажная	4	3200	1,6
	3-х этажная	-	-	-
3	Всего	232	19990	100

Ветхий жилой фонд

Критериями отнесения жилищного фонда к ветхому фонду, согласно законодательству Российской Федерации (статьи 28 и 29 Жилищного кодекса РСФСР) и закону Самарской области «О жилище», являются:

- жилой дом с физическим износом, при котором его прочностные и деформационные характеристики, равны, или хуже предельно допустимых характеристик, установленных для действующих условий эксплуатации.

К ветхим домам относятся полносборные, кирпичные и каменные дома с физическим износом свыше 70 %; деревянные дома и дома со стенами из местных материалов с физическим износом свыше 65 %.

Ветхий жилищный фонд ухудшает внешний облик и инвестиционную привлекательность всего поселения.

В сельском поселении Мокша аварийное и ветхое жилье отсутствует.

Общественно-деловая зона

Согласно СП 30-102-99 «Планировка и застройка территорий малоэтажного жилищного строительства», СНиП 2.07.01-89* «Градостроительство. Планировка и застройка городских и сельских поселений», сеть учреждений культурно-бытового обслуживания в основном обеспечивает нормативный уровень обслуживания населения.

Земельные участки в составе общественно-деловых зон предназначены для застройки административными зданиями, объектами образовательного, культурно-бытового, социального назначения и иными предназначенными для общественного использования объектами согласно градостроительным регламентам.

Общественно-деловая зона предназначена для размещения объектов здравоохранения, культуры, торговли, общественного питания, бытового обслуживания, коммерческой деятельности, а также образовательных учреждений среднего профессионального образования, административных, научно-исследовательских учреждений, культовых зданий и иных строений и сооружений, стоянок автомобильного транспорта, центров деловой финансовой, общественной активности.

использования объектами.

Общественно-деловая зона села Мокша сосредоточена на севере жилой зоны населённого пункта, на ул. Юбилейной. Здесь располагаются школа, клуб с библиотекой, магазины, кафе, баня, офис врача общей практики, отделение связи. Администрация сельского поселения Мокша располагается в здании детского сада, расположенного по ул. Кавказской. В здании, которое ранее занимала администрация сельского поселения, размещается контора ООО «Степные зори».

В посёлках Коммунар и Ледяйка количество объектов соцкультбыта ограничено, и расположены они в разных частях населенных пунктов, что не позволяет сформировать общественную зону.

В п. Коммунар имеется здание нефункционирующей в настоящий момент школы. В п. Ледяйка, на ул. Центральной расположены 2 магазина, школа и баня. В настоящее время школа и баня не функционируют, но их здания находятся в удовлетворительном состоянии и при необходимости могут быть реконструированы. Клуб и ФАП в п. Ледяйка расположены на ул. Молодёжной.

ФАП расположен в приспособленном помещении, непригодном к использованию, в этой связи необходимо новое строительство.

В посёлке Степной объекты культурно-бытового обслуживания отсутствуют.

Наличие объектов социального и культурно-бытового назначения в селе Мокша представлено в таблице 2.1.12.

Таблица 2.1.12 Наличие объектов социального и культурно-бытового назначения

Объекты социального и культурно-бытового назначения	с. п. Мокша	село Мокша	поселок Коммунар	поселок Ледейка	Поселок Степной
Детский сад	X	X	-	X	-
Школа (ГБУ СО СОШ)	X	X	X	X	-
Объекты доп. образования, тех-го, высшего	-	-	-	-	-
Клуб (ДК)	X	X	-	X	-
Библиотека	X	X	-	-	-
Аптека	-	-	-	-	-
Медицинское учреждение (ЦРБ, ФАП, ...)	X	X	-	X	-
Учреждения соц. обеспечения	-	-	-	-	-
Спортивные сооружения	X	X	-	-	-
Предприятия бытового обслуживания	-	-	-	-	-
Баня	X	X	-	X	-
Организации и учреждения управления	X	X	-	-	-
Столовая, кафе	X	X	X	X	-
Учреждения торговли	X	X	-	X	-
Гостиница (общежитие)	-	-	-	-	-
Почта	X	X	-	-	-
Отделение сбербанка	X	X	-	-	-
Административные здания	X	X	X	X	-
Учреждения коммунального хозяйства	-	-	-	-	-
Культовые сооружения	-	-	-	-	-

По мере развития рыночной экономики значение социальной сферы постоянно растет. Социальная инфраструктура - совокупность объектов, деятельность которых направлена на удовлетворение личных потребностей, обеспечение жизнедеятельности и интеллектуального развития населения, это совокупность отраслей национального хозяйства, создающая социальные блага в виде услуг образования, здравоохранения, культуры, туризма и т.д. Отрасли социальной сферы приобретают все большее значение в развитии общественного производства. Они оказывают непосредственное влияние на уровень благосостояния, качество жизни населения.

Полный перечень социально значимых объектов, действующих на территории сельского поселения Мокша, с качественными характеристиками приведен в таблице 2.1.13.

Таблица 2.1.13 – Полный перечень социально значимых объектов, действующих на территории сельского поселения Мокша

№ ГП	Наименование объекта	Адрес (местонахождение)	Мощность вместимость	Этаж ность	Материал стен	год постройки	Собственность	Состояние
УЧРЕЖДЕНИЯ ОБРАЗОВАНИЯ								
<i>Детские дошкольные учреждения и общеобразовательные школы</i>								
3.1	ГБОУ ООШ (детский сад)	с. Мокша, ул. Кавказская, 1	90 мест				муниципальная	уд.
4.1	ГБОУ ООШ (школа)	с. Мокша, ул. Юбилейная, 13	192 (90) уч-ся				муниципальная	хор.
4.2	Школа - детский сад	п. Ледяйка, Центральная	30 мест	1			муниципальная	уд.
4.3	Начальная школа	п. Коммунар, ул. Верхняя	30 мест	1			муниципальная	уд.
УЧРЕЖДЕНИЯ ЗДРАВООХРАНЕНИЯ								
5.1	Офис врача общей практики	с. Мокша, ул. Юбилейная, 16а	25 пос./смену	1			муниципальная	хор.
5.2	ФАП	п. Ледяйка, ул. Молодежная, 8/1	8 пос./смену	1			муниципальная	уд.
УЧРЕЖДЕНИЯ СОЦИАЛЬНОГО ОБЕСПЕЧЕНИЯ								
6.1	Отделение социальной защиты населения	нет						
ФИЗКУЛЬТУРНО-СПОРТИВНЫЕ СООРУЖЕНИЯ								
7.1	Спортивный зал в школе	с. Мокша, ул. Юбилейная	162 м ²				муниципальная	уд.
7.2	Стадион	с. Мокша, ул. Юбилейная	0,09 га				сельского поселения	уд.
УЧРЕЖДЕНИЯ КУЛЬТУРЫ И ИСКУССТВА								
8.1	СДК	с. Мокша, ул. Юбилейная, 2	80 мест	1			сельского поселения	хор.
8.2	Библиотека	с. Мокша, ул. Юбилейная, 2	10 000 книг / 42 чит. мест.	1			сельского поселения	хор.

№ ГП	Наименование объекта	Адрес (местонахождение)	Мощность вместимость	Этажность	Материал стен	год постройки	Собственность	Состояние
8.3	Клуб	Ледяйка, ул. Молодежная, 12	30 мест	1			сельского поселения	неуд.
УЧРЕЖДЕНИЯ ТОРГОВЛИ								
9.1	Магазин «Копеечка»	с. Мокша, ул. Юбилейная, 7	37 м ²	1			частная	хор.
9.2	Магазин «Фея»	с. Мокша, ул. Юбилейная, 20б	252,3 м ²	1			частная	хор.
9.3	Магазин «Сельский лад»	с. Мокша, ул. Юбилейная, 17а	72 м ²				частная	уд.
9.4	Магазин «Рамин»	п. Ледяйка, Центральная, 15	70 м ²	1			частная	уд.
9.5	Павильон ИП Кобылкина В.А.	п. Ледяйка, Центральная, 5	37,2 м ²	1			частная	уд.
УЧРЕЖДЕНИЯ ОБЩЕСТВЕННОГО ПИТАНИЯ								
10.1	Столовая ООО «Степные зори»	с. Мокша, ул. Юбилейная, 6	50 мест	1			частная	уд.
10.2	Кафе ООО «Степные просторы»	с. Мокша, ул. Юбилейная, 7	50 мест	1			частная	уд.
10.3	Столовая ООО «Степные зори»	п. Коммунар, ул. Верхняя, 23					не действует	
УЧРЕЖДЕНИЯ И ПРЕДПРИЯТИЯ БЫТОВОГО ОБСЛУЖИВАНИЯ								
11	нет							
УЧРЕЖДЕНИЯ И ПРЕДПРИЯТИЯ БЫТОВОГО И КОММУНАЛЬНОГО ОБСЛУЖИВАНИЯ								
12.1	Баня	с. Мокша, ул. Юбилейная					не действует	уд.
12.2	Баня	п. Ледяйка, Центральная					не действует	уд.
ОРГАНИЗАЦИИ И УЧРЕЖДЕНИЯ УПРАВЛЕНИЯ								
13.1	Администрация сельского поселения Мокша	с. Мокша, ул. Кавказская, 1	5 раб. мест				сельского поселения	уд.
13.2	Контора ООО «Степные зори»	с. Мокша, ул. Юбилейная, 15а	10 раб. мест				сельского поселения	хор.

№ ГП	Наименование объекта	Адрес (местонахождение)	Мощность вместимость	Этажность	Материал стен	год постройки	Собственность	Состояние
13.3	Контора ООО «Степные просторы»	с. Мокша, ул. Юбилейная, 7	4 раб. мест				сельского поселения	хор.
БАНКИ И ПРЕДПРИЯТИЯ СВЯЗИ								
14.1	ПАО Сбербанк Филиал	с. Мокша, ул. Юбилейная, 15		1			не действует	уд.
14.2	Почта России	с. Мокша, ул. Юбилейная, 15	1 опер. место	1			частная	уд.
ОБЪЕКТЫ КОММУНАЛЬНОГО ХОЗЯЙСТВА								
15.1	МУП ПОЖКХ	с. Мокша, ул. Центральная, 38 -5		2			унитарное предприятие	уд.
КУЛЬТОВЫЕ ОБЪЕКТЫ								
16.1	нет							

Производственная и коммунально-складская зоны

В состав зоны производственного использования включаются:

- производственная зона – зона размещения производственных объектов с различными нормативами воздействия на окружающую среду.

- коммунально-складская зона – зона размещения коммунальных и складских объектов, объектов оптовой торговли, складов ГСМ, нефтебаз.

Земельные участки в составе производственных зон предназначены для застройки промышленными, коммунально-складскими, иными производственными объектами.

Земельные участки в составе производственных зон предназначены для застройки промышленными, коммунально-складскими, иными предназначенными для этих целей производственными объектами.

В границах населённых пунктов сельского поселения Мокша производственных объектов практически нет, они расположены за пределами села и посёлков. В целом, производственные объекты представлены в основном предприятиями сельскохозяйственного назначения.

Зона транспортной инфраструктуры

Транспортная инфраструктура с.п. Мокша представлена автомобильными дорогами общего пользования межмуниципального значения, к которым относятся: муниципальные дороги, улично-дорожная сеть и объекты дорожной инфраструктуры, расположенные в границах сельского поселения, находящиеся в муниципальной собственности сельского поселения.

Примыкание и пересечение поселковой улицы с федеральной автодорогой решены в одном уровне. В местах примыкания отсутствует уширение проезжей части региональной дороги, в местах пересечений отсутствует светофорное регулирование.

Перечень автодорог представлен в таблице 2.1.14.

Таблица 2.1.14 Перечень автомобильных дорог общего пользования регионального и межмуниципального значения на территории с.п. Мокша

№ п/п	Идентификационный номер	Наименование автомобильной дороги общего пользования	Общая протяженность на территории района, км	Асфальто-бетонные, км
1	36 ОП МЗ 36Н-027	"Самара - Большая Черниговка" - Мокша - Коммунар	16,500	16,500
2	36 ОП МЗ 36Н-029	"Самара - Большая Черниговка" - Ледяйка	0,750	0,750

Внешние связи сельского поселения Мокша поддерживаются круглогодично автомобильным транспортом.

Внешние транспортные связи с областным центром – городом Самара жители сельского поселения осуществляют автомобильным транспортом. По территории поселения осуществляются перевозки рейсовыми автобусами по постоянным маршрутам, связывая населенные пункты поселения между собой и с районным центром Мокша. Подвоз продуктов питания, хозяйственных и прочих товаров осуществляется грузовым и личным транспортом.

Протяженность автомобильных дорог общего пользования межмуниципального значения составляет **17,250 км**

Железнодорожный транспорт на территории сельского поселения Мокша отсутствует. Железнодорожных станций и остановочных пунктов на территории поселения не имеется.

Водный транспорт на территории сельского поселения Мокша отсутствует. Мероприятий по обеспечению водным транспортом не планируется.

Воздушные перевозки. Пассажирские перевозки авиатранспортом жители с.п. Мокша осуществляют из международного аэропорта «Курумоч».

Международный аэропорт «Курумоч» является крупнейшим аэропортом Поволжья и обеспечивает грузовые и, в большей степени, пассажирские перевозки, в том числе, обеспечивая внешние связи Самарской области, принимает все типы гражданских самолётов. Авиационные связи из аэропорта «Курумоч» осуществляются по 63 маршрутам внутрироссийских линий, и более 20 маршрутам в страны ближнего и дальнего зарубежья.

Расстояние от с.п. Мокша до международного аэропорта «Курумоч» - 140 км.

Трубопроводный транспорт

Трубопроводный транспорт является важным элементом транспортной инфраструктуры Самарской области, на долю которого приходится около 43% грузоперевозок. Трубопроводы образуют комплексные технические транспортные коридоры, которые проходят в основном параллельно железнодорожным и автомобильным магистралям.

Добыча и переработка нефти и газа на территории Самарской области привела к созданию разветвленной сети трубопроводов различного диаметра и назначения. Они производят транспортировку нефти, газа и целого ряда продуктов нефтехимии. Трубопроводы образуют комплексные технические транспортные коридоры, которые проходят в основном параллельно железнодорожным и автомобильным магистралям.

Вдоль восточной границы сельского поселения Мокша с севера на юг проходят магистральные нефтепроводы: «Гурьев-Куйбышев», ««Уфа - Западное направление» – Большая Глушица», газопроводы: «Оренбург-Самара Отвод на ГРС-99», «Оренбург-Самара Отвод на ГРС-24», а также линии связи.

Зона инженерной инфраструктуры

Зона инженерной инфраструктуры предназначена для размещения водозаборных сооружений, участков очистных сооружений канализации, понизительных подстанций, отопительных котельных, ГРС, магистральных газопроводов и других объектов инженерной инфраструктуры.

Инженерное обеспечение сельского поселения Мокша включает в себя: водоснабжение; водоотведение (ЖБО); теплоснабжение; газоснабжение; электроснабжение; вывоз и захоронение ТКО; связь.

Наличие инфраструктуры представлено в таблице 2.1.15

Таблица 2.1.15 Наличие инфраструктуры.

Наименование населенного пункта	ГС	ГК	ТС	ВС	ЭС	ВО	ЖБО	ТКО
с. Мокша	+	+	-	+	+	-	+	+
п. Степной	+	+	-	-	+	-	+	+
п. Ледяйка	-	+	-	-	+	-	+	+
п. Коммунар	-	+	-	-	+	-	+	+

ТС - централизованное теплоснабжение;

ВС - централизованное водоснабжение;

ВО - централизованное водоотведение;

ЭС - централизованное электроснабжение;

ГС - централизованное газоснабжение;

ГК - газовые котлы;

ТКО - вывоз твердых коммунальных отходов;

ЖБО - вывоз жидких бытовых отходов (выгребные ямы).

с.п. Мокша обеспечивается централизованным водоснабжением из открытого водозабора.

Для пожаротушения используются 14 пожарных гидрантов (4 рабочих, остальным требуется замена)

В п. Степной, п. Коммунар и п. Ледяйка централизованное водоснабжение отсутствует. Питьевую воду привозят из с. Мокша и с. Александровка.

Пожаротушение осуществляется из открытых водоёмов.

В с.п. Мокша нет организованных систем водоотведения. Хозяйственно-бытовые стоки от существующей застройки поступают в выгребные ямы и надворные уборные, откуда вывозятся техническим транспортом и сливаются в места, отведённые для этой цели санитарным надзором.

В с. Мокша и п. Ледяйка централизованным теплоснабжением обеспечиваются здания школы и детского сада. Источниками теплоснабжения для индивидуальной жилой застройки служат собственные автономные тепловые источники различной модификации, работающие на газе.

В п. Коммунар и п. Степной централизованное теплоснабжение отсутствует. Источниками теплоснабжения служат собственные встроенные тепловые источники, работающие на электричестве или твердом топливе.

Источником газоснабжения сетевым природным газом с. Мокша и п. Ледяйка является АГРС. По газопроводам низкого давления газ подаётся потребителям на хозяйственные цели и в качестве топлива для теплоисточников.

п. Коммунар и п. Степной централизованным газоснабжением не обеспечены.

Источником электроснабжения сельского поселения Мокша (поселок Коммунар, поселок Ледяйка, село Мокша, поселок Степной) являются головные подстанции ПС «Дергуновка» напряжением 35/10 кВ, расположенная в селе Большая Дергуновка и ПС «Александровка» напряжением 35/10 кВ, расположенная в селе Александровка.

Распределение электроэнергии по потребителям осуществляется по воздушным фидерам.

Зона сельскохозяйственного использования

Земельные участки в составе зон сельскохозяйственного использования в населенных пунктах – земельные участки, занятые пашнями, многолетними насаждениями, а также зданиями, строениями, сооружениями сельскохозяйственного назначения, - используются в целях ведения сельскохозяйственного производства до момента изменения вида их использования в соответствии с генеральными планами поселений и правилами землепользования и застройки.

Основная отрасль экономики сельского поселения Мокша – сельское хозяйство. На полях поселения основные площади заняты зерновыми культурами: озимая рожь, яровая пшеница, ячмень. Основной продовольственной культурой является подсолнечник. Главной сельскохозяйственной продукцией – молочная.

Огороднических объединений, территорий садоводческих объединений и участков индивидуальных садоводов на территории населённых пунктов сельского поселения Мокша нет.

В настоящее время значительная часть земель, предназначенных для ведения сельского хозяйства, обрабатывается. На востоке и на западе от с. Мокша, за границами населенного пункта, сохранились производственные площадки действующих предприятий.

Зона специального назначения

Зона специального назначения выделяется для размещения кладбищ, свалок бытовых и промышленных отходов, скотомогильников, использование которых несовместимо с использованием других видов территориальных зон населенного пункта. К объектам специального назначения относятся кладбища, свалки, скотомогильники.

Основная функция специальных зон – обслуживание специфических функций населённого пункта.

На территории поселения расположены объекты специального назначения, к которым относятся кладбища, свалки, скотомогильники.

Кладбище

В селе Мокша кладбище расположено в восточной части, справа от въезда в административный центр поселения. Занимаемая им площадь составляет 2,32 га. Санитарно-защитная зона – 50 м до жилой застройки – соблюдается, согласно СанПиН 2.2.1/2.1.1.1200-03.

В посёлке Лежяйка кладбище расположено в юго-восточной части и занимает площадь 0,3 га, СЗЗ соблюдена.

Кладбище в посёлке Степной расположено в юго-восточной части населённого пункта, занимаемая площадь – 0,08 га.

В посёлке Коммунар кладбище располагается за северо-западной границей посёлка, его площадь 0,15 га; в 2440 м на северо-восток от п. Коммунар (площадь 0,06 га); в 7250 м на юго-восток от п. Коммунар (площадь 0,17 га).

Твердые коммунальные отходы с. Мокша размещаются на двух несанкционированных свалках.

Свалка

К твердым коммунальным отходам относятся отходы, образующиеся в жилых зданиях, включая отходы от текущего ремонта квартир, отходы от отопительных устройств местного отопления, смет, опавшие листья, собираемые с дворовых территорий и крупные предметы домашнего обихода, так называемые крупногабаритные отходы (КГО). КГО образуются ориентировочно в размере 5 % от общего объема ТКО.

Согласно СанПиН 42.128-4690-88 «Санитарные правила содержания территорий населенных мест» система санитарной очистки и уборки территории

предусматривает: рациональный сбор, быстрое удаление, обезвреживание и экономически целесообразную утилизацию бытовых отходов, в соответствии с генеральной схемой очистки муниципального района.

Предприятий по сортировке и переработке твёрдых коммунальных отходов на территории сельского поселения нет.

На территории населённых пунктов сельского поселения Мокша свалки твёрдых бытовых и производственных отходов стихийные.

Твёрдые бытовые отходы с. Мокша размещаются на двух несанкционированных свалках:

1. За северной границей с. Мокша;
2. В 300 м на юг от п. Ледяйка.

Учитывая непосредственную близость данных объектов к жилой застройке и недостаточную защищенность подземных вод от загрязнения с поверхности, несанкционированные свалки в с.п. Мокша подлежат ликвидации.

Скотомогильник

Скотомогильники в сельском поселении Мокша построены хозяйственным способом и не соответствуют ветеринарно-санитарным правилам сбора, утилизации, уничтожения биологических отходов. Они располагаются за северо-западными границами села Мокша, посёлка Коммунар, за юго-западной границей посёлка Степной. Рядом с посёлком Ледяйка скотомогильников нет.

Для всех скотомогильников, согласно СанПиН 2.2.1/2.1.1.1200-03, санитарно-защитная зона составляет 1000 метров.

Существующие скотомогильники необходимо закрыть, и построить биотермическую яму в селе Мокша для сбора и утилизации биологических отходов из посёлков Коммунар, Ледяйка и Степной.

Основные результаты анализа и оценки исходной ситуации

Анализ основных показателей, проблем и тенденций, сложившихся в социально-экономическом развитии с.п. Мокша, позволяет сделать следующие выводы и обозначить основные факторы, повлиявшие на социально-экономическую ситуацию в районе:

1. В сельском поселении Мокша наблюдается относительно стабильная численностью населения. Доля трудоспособного населения близка к показателям по населению в поселениях района и области.

2. Основными факторами, влияющими на демографические процессы, являются: недостаток высокооплачиваемых постоянных рабочих мест, низкий уровень заработной платы работающих, недостаточно развитая сфера досуга для детей и молодёжи. Поселение нуждается в формировании новых мест приложения труда, в развитии жилой зоны, в строительстве новых и реконструкции существующих объектов социальной инфраструктуры.

3. Сельское поселение характеризуется недостаточной социальной сферой, которая представлена объектами образования, здравоохранения, культуры и спорта. Многие объекты местного значения требуют реконструкции. Потребности населения в услугах бытового обслуживания не удовлетворены в полной мере.

2.2 Техничко-экономические параметры существующих объектов социальной инфраструктуры с.п. Мокша

Социальная сфера: детские дошкольные учреждения, образование, здравоохранение, культура, физическая культура и спорт, прочее

На территории сельского поселения, в соответствии с радиусами обслуживания населения, расположены учреждения культурно-бытового обслуживания, объекты здравоохранения, спортивные учреждения.

Согласно СП 30-102-99 «Планировка и застройка территорий малоэтажного жилищного строительства», СНиП 2.07.01-89* «Градостроительство. Планировка и застройка городских и сельских поселений», сеть образовательных учреждений обеспечивает нормативный уровень обслуживания населения в основном за счет подвоза учащихся автобусным транспортом.

Детские дошкольные учреждения. Образование

На территории поселения находится четыре школы и четыре дошкольных учреждения, представленные в таблице 2.2.1.

Таблица 2.2.1 – Перечень учреждений в сфере образования

№ п/п	Наименование	Местоположение	Мощность /фактическая наполненность	Этажность/площадь	Состояние
Учреждения народного образования <i>Детские дошкольные учреждения</i>					
1	ГБОУ ООШ (детский сад)	с. Мокша, ул. Кавказская, 1	90 мест		уд.
2	Школа - детский сад	п. Ледеяка, Центральная	30 мест	1	уд.
<i>Учебные заведения</i>					
1	ГБОУ ООШ (школа)	с. Мокша, ул. Юбилейная, 13	192 (90) уч-ся		хор.
2	Начальная школа	п. Коммунар, ул. Верхняя	30 мест	1	уд.

В связи с демографическим спадом наблюдается постепенное снижение численности обучающихся. Мощность детских дошкольных учреждений достаточна.

Здравоохранение и социальная служба

Основной целью развития здравоохранения в сельском поселении Мокша является сохранение и укрепление здоровья населения на основе формирования здорового образа жизни и обеспечения качества и доступности медицинской помощи населению.

На территории сельского поселения находятся следующие объекты здравоохранения и социального обеспечения:

Таблица 2.2.2 - Медицинские учреждения и учреждения социального обеспечения на территории сельского поселения Мокша

№ п/п	Наименование	Местоположение	Мощность/фактическая наполненность	Этажность/площадь	Состояние
Учреждения здравоохранения, социального обеспечения, спортивные и физкультурно – оздоровительные сооружения <i>Учреждения здравоохранения</i>					
1	Офис врача общей практики	с. Мокша, ул. Юбилейная, 16а	25 пос./смену	1	хор.
2	ФАП	п. Ледяйка, ул. Молодежная, 8/1	8 пос./смену	1	уд.
<i>Учреждения социального обеспечения</i>					
1	не имеется	не имеется	не имеется	-	не имеется

Специфика потери здоровья сельскими жителями определяется, прежде всего, условиями жизни и труда, заболевания чаще носят физический характер. Многие больные обращаются за медицинской помощью лишь в случаях крайней необходимости, при утяжелении самочувствия и запущенности заболевания. Необходимо отметить, что продолжается рост частоты показателей первичной и общей заболеваемости в экозависимых классах заболеваний: заболевания сердца, эндокринной системы, новообразования.

Проблемным моментом остается нехватка лечебно-профилактических учреждений в населенных пунктах сельского поселения, недостаточная оснащенность медицинским оборудованием, неполная укомплектованность медицинскими кадрами, в первую очередь – врачебными.

Радиус обслуживания населения объектами социального назначения в части здравоохранения с.п. Мокша не соответствует нормативному.

Учреждения культуры и искусства

В сфере культурной и досуговой деятельности особое место занимают сельские дома культуры, которые представляют жителям широкий спектр деятельности.

Таблица 2.2.3 – Перечень учреждений культуры и искусства

№ п/п	Наименование	Местоположение	Мощность/фактическая наполненность	Этажность/площадь	Состояние
Учреждения культуры и искусства					
1	СДК	с. Мокша, ул. Юбилейная, 2	80 мест	1	хор.
2	Библиотека	с. Мокша, ул. Юбилейная, 2	10 000 книг / 42 чит. мест.	1	хор.
3	Клуб	Ледяйка, ул. Молодежная, 12	30 мест	1	неуд.

Работниками библиотеки проводятся книжные выставки к памятным и праздничным датам, мероприятия для школ, школьных детских площадок в каникулярный период и лагерей дневного пребывания детей.

В Доме культуры поселения созданы и работают кружки для взрослых и детей различных направлений: театральные, танцевальные, вокальные, хоровое пение и т.д.

Одним из основных направлений работы сельского Дома культуры является работа по организации досуга детей и подростков.

Проведение праздничных мероприятий: Новогодний бал, День защитника Отечества, 8 марта, Проводы зимы, День села, проводятся различные конкурсы.

Задача в культурно-досуговых учреждениях-вводить инновационные формы организации досуга населения и увеличить процент охвата населения.

Проведение этих мероприятий позволит увеличить обеспеченность населения сельского поселения качественными услугами культурно-досуговых учреждений.

Основными целями и задачами деятельности культурно-досуговых учреждений являются:

- развитие мотивации личности к познанию и творчеству;
- реализация дополнительных образовательных программ и услуг в интересах личности, общества, государства;
- создание условий для творческого развития детей, их самореализации и профессионального самоопределения;
- формирование общей культуры на основе исторических особенностей района;
- выработка социально-психологических механизмов общения подрастающего поколения в социальной среде, формирование социально-психологической культуры поведения.

Физическая культура и спорт

Формирование здорового и гармонично развитого поколения – одно из предназначений такой отрасли социальной сферы, как физкультура и спорт. Затраты на эту отрасль являются инвестициями в трудовые резервы.

Деятельность физкультурно-оздоровительных организаций направлена на:

- развитие физической культуры, спорта и туризма, пропаганды здорового образа жизни, привлечения населения к регулярным занятиям физкультурой и спортом, укрепления их здоровья и успешного выступления сборных команд района на республиканских и российских соревнованиях;
- вовлечение максимально возможного числа детей в систематическое занятие спортом, выявление их склонности и пригодности для дальнейших занятий спортом, воспитание устойчивого интереса к ним;
- повышение уровня физической подготовленности и спортивных результатов с учетом индивидуальных способностей и требований дополнительных образовательных программ;
- противодействие через спортивную и спортивно-оздоровительную работу распространению асоциальных явлений в детской и молодёжной среде.

Таблица 2.2.4 – Перечень спортивных и физкультурно-оздоровительных сооружений

№ п/п	Наименование	Местоположение	Мощность /фактическая наполненность	Этажность/площадь	Состояние
Спортивные и физкультурно- оздоровительные сооружения					
1	стадион ГБОУ СО СОШ	с. Мокша, ул. Юбилейная	162 м ²	--	уд.
2	Спортзал школьный		0,09 га	1	уд.

В сельском поселении нет площадок, оборудованных спортивными элементами, типа турника, бруса и скамьи для пресса, площадок для подвижных игр. Учащиеся школы и молодежь постарше, остро нуждаются в спортивной площадке с различными тренажерами.

Существующими объектами спортивной и физкультурно-оздоровительной зоны население сельского поселения Мокша обеспечено недостаточно.

Радиус обслуживания населения объектами спортивного назначения в сельском поселении Мокша не соответствует нормативному.

Социально-бытовая сфера (торговля и общественное питание, бытовое обслуживание, услуги связи и банков)

Торговля и общественное питание

Существующая сеть учреждений торговли ёи общественного питания на территории сельского поселения Мокша представлена магазинами которые обеспечивают необходимый уровень обслуживания населения.

Предприятия торговли расположены в основном в центральной части населенных пунктов сельского поселения.

Полный перечень объектов торговли и общественного питания представлен в таблице 2.2.5

Таблица 2.2.5 Перечень объектов торговли, общественного питания и бытового обслуживания

№ п/п	Наименование	Местоположение	Мощность /фактическая наполненность	Этажность/площадь	Состояние
Предприятия торговли, общественного питания и бытового обслуживания					
<i>Предприятия торговли</i>					
1	Магазин «Копеечка»	с. Мокша, ул. Юбилейная, 7	37 м ²	1	хор.
2	Магазин «Фея»	с. Мокша, ул. Юбилейная, 20б	252,3 м ²	1	хор.
3	Магазин «Сельский лад»	с. Мокша, ул. Юбилейная, 17а	72 м ²		уд.
4	Магазин «Рамин»	п. Ледяйка, Центральная, 15	70 м ²	1	уд.
5	Павильон ИП Кобылкина В.А.	п. Ледяйка, Центральная, 5	37,2 м ²	1	уд.
<i>Предприятия общественного питания.</i>					
1	Столовая ООО «Степные зори»	с. Мокша, ул. Юбилейная, 6	50 мест	1	уд.
2	Кафе ООО «Степные просторы»	с. Мокша, ул. Юбилейная, 7	50 мест	1	уд.
3	Столовая ООО «Степные зори»	п. Коммунар, ул. Верхняя, 23			не действ.
<i>Предприятия бытового обслуживания</i>					
1	Баня	с. Мокша, ул. Юбилейная			не действ.
2	Баня	п. Ледяйка, Центральная			не действ.

Организации и учреждения управления, кредитно-финансовые учреждения и учреждения ЖКХ

В административном центре с.п. Мокша находится орган управления - администрация сельского поселения, отделения связи и культовые объекты.

Перечень организаций и учреждений представлен в таблице 2.2.6

Таблица 2.2.6 Перечень организаций и учреждений управления, банков и предприятий связи, учреждения ЖКХ, культурный сооружения

№ п/п	Наименование	Местоположение	Мощность /фактическая наполненность	Этажность/площадь	Состояние
Организации и учреждения управления, предприятия связи <i>Организации и учреждения управления</i>					
1	Администрация сельского поселения Мокша	с. Мокша, ул. Кавказская, 1	5 раб. мест		уд.
2	Контора ООО «Степные зори»	с. Мокша, ул. Юбилейная, 15а	10 раб. мест		хор.
3	Контора ООО «Степные просторы»	с. Мокша, ул. Юбилейная, 7	4 раб. мест		хор.
Банки и предприятия связи					
1	ПАО Сбербанк Филиал	с. Мокша, ул. Юбилейная, 15		1	уд.
2	Почта России	с. Мокша, ул. Юбилейная, 15	1 опер. место	1	уд.
Учреждения жилищно-коммунального хозяйства					
1	МУП ПОЖКХ	с. Мокша, ул. Центральная, 38 -5		2	уд.
Культурные сооружения					
1	нет	нет	нет	нет	нет

Существующая сеть учреждений культурно-бытового обслуживания, предприятий КБО сельского поселения Мокша не обеспечивает необходимый уровень обслуживания населения. Населённые пункты поселения недостаточно обеспечены объектами физкультуры и спорта, предприятиями бытового и коммунального обслуживания.

2.3 Прогнозируемый спрос на услуги социальной инфраструктуры сельского поселения Мокша

Развитие жилой зоны

Стратегической целью государственной жилищной политики на территории Самарской области, в том числе на территории муниципального района Большеглушицкий, является формирование рынка доступного жилья, обеспечение комфортных условий проживания граждан, создание эффективного жилищного сектора.

В результате изучения демографических явлений, происходящих в с.п. Мокша, построен сценарий возможного развития демографической ситуации.

Документом территориального планирования сельского поселения Мокша является Генеральный план сельского поселения Мокша, который, исходя из совокупности социальных, экономических, экологических и иных факторов, комплексно решает задачи обеспечения устойчивого развития сельского поселения, развития его инженерной, транспортной и социальной инфраструктур.

Основная задача территориального развития сельского поселения – создание оптимальной планировочной структуры и формирование комфортной среды жизнедеятельности человека.

Прогноз приростов строительных фондов сельского поселения Мокша основывается на данных Генерального плана, разработанного на проектный срок до 2033 года.

Жилые зоны могут предназначаться для индивидуальной жилой застройки, малоэтажной смешанной жилой застройки, среднеэтажной смешанной жилой застройки, а также иных видов застройки согласно градостроительным регламентам.

В целях создания благоприятных условий для развития жилищного строительства органам местного самоуправления необходимо осуществлять:

- подготовку земельных участков для жилищного строительства, в том числе подготовку инженерной и транспортной инфраструктур на планируемых площадках для жилищного строительства;

- освоение земель сельскохозяйственного назначения, прилегающих к населенным пунктам и расположенных вблизи от мест подключения к инженерным коммуникациям, в целях развития малоэтажной застройки;
- содействие в реализации мероприятий национального проекта «Доступное и комфортное жилье – гражданам России»;
- увеличение объемов строительства жилья и коммунальной инфраструктуры;
- приведение существующего жилищного фонда и коммунальной инфраструктуры в соответствие со стандартами качества;
- обеспечение доступности жилья и коммунальных услуг в соответствии с платежеспособным спросом населения;
- развитие финансово-кредитных институтов рынка жилья.

Развитие жилых зон на период до 2033 года планируется на свободных участках в существующих границах населённых пунктов. Предполагается усадебная застройка многоквартирными и двухквартирными жилыми домами.

Так как в сельской малоэтажной, в том числе индивидуальной жилой застройке, расчётные показатели жилищной обеспеченности не нормируются, для расчёта общей площади проектируемого жилищного фонда условно принята общая площадь индивидуального жилого дома на одну семью **150 м²**.

Размеры земельных участков для индивидуального строительства утверждены Решением Собрании представителей муниципального района Большеглушицкий Самарской области третьего созыва № 372 от 17.04.2009. Размер земельных участков ИЖС в с.п. Мокша не должен превышать **0,5 га**.

Средний размер семьи принят - **3 человека**.

Развитие жилой зоны до 2033 года в селе Мокша планируется на следующих площадках:

1) за счет уплотнения существующей застройки:

- по ул. Ново-Александровская планируется размещение 10 индивидуальных жилых домов, ориентировочная общая площадь жилищного фонда – 1500 м², расчётная численность населения – 30 человек.

2) на свободных территориях в границах населенного пункта:

- на площадке № 1 планируется размещение 329 индивидуальных жилых домов, ориентировочная общая площадь жилищного фонда – 49 350 м², расчётная численность населения – 987 человек;

- на площадке № 2 планируется размещение 43 индивидуальных жилых домов, ориентировочная общая площадь жилищного фонда – 6 450 м², расчётная численность населения – 129 человек;

- на площадке № 3 планируется размещение 45 индивидуальных жилых домов, ориентировочная общая площадь жилищного фонда – 6 750 м², расчётная численность населения – 135 человек;

- на площадке № 4 планируется размещение 87 индивидуальных жилых домов, ориентировочная общая площадь жилищного фонда – 13 050 м², расчётная численность населения – 261 человек.

Развитие жилой зоны до 2033 года в поселке Коммунар планируется на следующих площадках:

на свободных территориях в границах населенного пункта:

- на площадке № 5 планируется размещение 17 индивидуальных жилых домов, ориентировочная общая площадь жилищного фонда – 2 550 м², расчётная численность населения – 51 человек;

- на площадке № 6 планируется размещение 14 индивидуальных жилых домов, ориентировочная общая площадь жилищного фонда – 2 100 м², расчётная численность населения – 42 человек;

- на площадке № 7 планируется размещение 25 индивидуальных жилых домов, ориентировочная общая площадь жилищного фонда – 3 750 м², расчётная численность населения – 75 человек.

Развитие жилой зоны до 2033 года в поселке Степной планируется на следующих площадках:

на свободных территориях в границах населенного пункта:

- на площадке № 8 планируется размещение 11 индивидуальных жилых домов, ориентировочная общая площадь жилищного фонда – 1 650 м², расчётная численность населения – 33 человек;

- на площадке № 9 планируется размещение 14 индивидуальных жилых домов, ориентировочная общая площадь жилищного фонда – 2 100 м², расчётная численность населения – 42 человек;

- на площадке № 10 планируется размещение 12 индивидуальных жилых домов, ориентировочная общая площадь жилищного фонда – 1 800 м², расчётная численность населения – 36 человек.

Развитие жилой зоны до 2033 года в поселке Ледейка планируется на следующих площадках:

1) за счет уплотнения существующей застройки:

- по ул. Центральной планируется размещение 3 индивидуальных жилых домов, ориентировочная общая площадь жилищного фонда – 450 м², расчётная численность населения – 9 человек.

2) на свободных территориях в границах населенного пункта:

- на площадке № 11 планируется размещение 14 индивидуальных жилых домов, ориентировочная общая площадь жилищного фонда – 2 100 м², расчётная численность населения – 42 человека.

Увеличение жилищного фонда на расчётный срок строительства составит 93 600 м². Общий жилищный фонд с учётом существующего фонда (19 990 м².) и перспективного строительства составит 113 590 м². Общая численность населения составит 2 887 человек (базовое значение численности населения 1015 человек).

Средняя обеспеченность жилищным фондом составит 39,3 кв. м /чел.

Характеристика планируемых объектов жилищного фонда с. п. Мокша представлена в таблице 2.3.1

Таблица 2.3.1 – Общая площадь жилого фонда и численность проживающего в нем населения к 2033 г.

Наименование и количество объектов	Адрес объекта	Площадь территории, га	Расчетная численность жильцов, чел	Площадь жилого фонда, м ²
<i>село Мокша (уплотнение существующей застройки)</i>				
10 ИЖД с приусадебными участками	по ул. Ново-Александровская	0,15	30	1 500
<i>село Мокша (на свободных территориях в границах населенного пункта)</i>				
329 ИЖД с приусадебными участками	<i>ПЛОЩАДКА № 1</i>	4,9	987	49 350
43 ИЖД с приусадебными участками	<i>ПЛОЩАДКА № 2</i>	0,6	129	6 450
45 ИЖД с приусадебными участками	<i>ПЛОЩАДКА № 3</i>	0,7	135	6 750
87 ИЖД с приусадебными участками	<i>ПЛОЩАДКА № 4</i>	1,3	261	13 050
<i>итого в селе Мокша 514 ИЖД с приусадебными участками</i>		7,7	1 542	77 100
<i>поселок Коммунар (на свободных территориях в границах населенного пункта)</i>				
17 ИЖД с приусадебными участками	<i>ПЛОЩАДКА № 5</i>	0,25	51	2 550
14 ИЖД с приусадебными участками	<i>ПЛОЩАДКА № 6</i>	0,21	42	2 100
25 ИЖД с приусадебными участками	<i>ПЛОЩАДКА № 7</i>	0,37	75	3 750
<i>итого в поселке Коммунар 56 ИЖД с приусадебными участками</i>		0,84	168	8 400
<i>поселок Степной (на свободных территориях в границах населенного пункта)</i>				
11 ИЖД с приусадебными участками	<i>ПЛОЩАДКА № 8</i>	0,16	33	1 650
14 ИЖД с приусадебными участками	<i>ПЛОЩАДКА № 9</i>	0,21	42	2 100
12 ИЖД с приусадебными участками	<i>ПЛОЩАДКА № 10</i>	0,18	36	1 800
<i>итого в поселке Степной 37 ИЖД с приусадебными участками</i>		0,55	111	5 550
<i>поселок Ледяйка (уплотнение существующей застройки)</i>				
3 ИЖД с приусадебными участками	по ул. Центральной	0,045	9	450
<i>поселок Ледяйка (на свободных территориях в границах населенного пункта)</i>				
14 ИЖД с приусадебными участками	<i>ПЛОЩАДКА № 11</i>	0,21	42	2 100
<i>итого в поселке Ледяйка 17 ИЖД с приусадебными участками</i>		0,255	51	2550
<i>всего по сельскому поселению Мокша 624 ИЖД</i>		9,36	1 872	93 600

Прирост численности населения с учетом перспективного строительства

Этот вариант прогноза численности населения сельского поселения Мокша, предложенный генпланом в качестве основного, рассчитан с учётом территориальных резервов в пределах сельского поселения и освоения новых территорий, которые могут быть использованы под жилищное строительство.

На резервных территориях в сельском поселении Мокша предполагается разместить 624 индивидуальных жилых дома

Принятый ранее средний размер домохозяйства в Самарской области составлял 2,7 человека. С учётом эффективности мероприятий по демографическому развитию Самарской области, а также с улучшением демографической ситуации в сельском поселении Мокша, снижением коэффициента смертности и стабильно положительным сальдо миграции, средний размер домохозяйства в перспективе может увеличиться до 3 человек.

Исходя из этого в сельском поселении Мокша на участках, отведенных под жилищное строительство, при полном их освоении к концу расчетного периода развития будет проживать ориентировочно 1 872 человека.

В целом численность населения сельского поселения Мокша к 2033 г. предположительно возрастет, согласно генплану, до 2 887 человек.

Прогноз изменения численности населения сельского поселения Мокша до 2033 г. (ориентировочно) представлен в таблице 2.3.2.

Таблица 2.3.2 - Прогноз изменения численности населения до 2033 г.

Населенные пункты	Значение на период, человек:													
	Базовое значение по ГП.	2021 г.	2022 г.	2023 г.	2024 г.	2025 г.	2026 г.	2027 г.	2028 г.	2029 г.	2030 г.	2031 г.	2032 г.	2033 г.
с. п. Мокша	1 015	930	1 093	1 256	1 419	1 582	1 745	1 908	2 071	2 234	2 397	2 560	2 723	2 887

Прирост площади жилого фонда сельского поселения Мокша представлен в таблице 2.3.3.

Таблица 2.3.3 – Прирост площади жилого фонда с. п. Мокша

Наименование показателя	Базовое значение по Генплану (2013г.)	Значение на 01.01.2021 г.	Значение на расчетный срок до 2033 г.
Площадь жилого фонда, м ²	19 990	19 990	113 590
Наименование показателя	Базовое значение по Генплану (2013г.)	Значение на 01.01.2021 г.	Значение на расчетный срок до 2033 г.
Численность населения с учетом прироста, чел.	1 015	930	2 887
Средняя обеспеченность жильем, м ² /чел	19,69	21,49	39,35
Прирост показателей			
Площадь жилого фонда, м ²	-	-	93 600
Численность населения с. п., чел	-	- 85	1 872

Прогноз возрастной структуры населения сельского поселения Мокша приведен в таблице 2.3.4.

Таблица 2.3.4. Прогноз возрастной структуры населения сельского поселения Мокша на период развития до 2033 года (ориентировочно)

№ п/п	Возрастной состав населения	Всего, чел.		Из них на резервных территориях на р. срок
		Базовое значение по ГП	Расчетный срок 2033г.	
1	Общая численность населения	1015	2887	1872
2	Дети, в том числе в возрасте:	189	538	349
	<i>до 6 лет</i>	78	223	145
	<i>от 7 лет до 15 лет</i>	82	233	151
	<i>от 16 лет до 17 лет</i>	29	82	53
3	Население трудоспособного возраста	667	1898	1231
4	Население старше трудоспособного возраста	188	533	345

При анализе показателей современного использования территории с. п. Мокша и текущего уровня социально - экономического и градостроительного развития, можно сделать следующие выводы:

- Территория сельского поселения в целом благоприятна для рекреационной деятельности.
- Достаточное обеспечение объектами торговли и бытового обслуживания.
- Наличие территориальных резервов.

- Наличие трудовых ресурсов позволяет обеспечить потребности населения и расширение производства.

Развитие экономики поселения во многом определяется эффективностью функционирования автомобильного транспорта, которая зависит от уровня развития и состояния сети внутрипоселковых автомобильных дорог общего пользования.

Недостаточный уровень развития дорожной сети приводит к значительным потерям экономики и населения поселения, является одним из наиболее существенных ограничений темпов роста социально-экономического развития поселения, поэтому совершенствование сети внутрипоселковых автомобильных дорог общего пользования имеет важное значение для с.п. Мокша.

Развитие общественно-деловой зоны

Развитие территорий общественного назначения намечается по двум направлениям: предлагаются территории под размещение общественно значимых объектов и определяются направления развития общественных зон в новой застройке в отдельных населённых пунктах.

Основные цели создания полноценной комплексной системы обслуживания населения – повышение качества и максимальной комфортности проживания населения путем развития системы предоставляемых услуг и сервиса.

Местоположение планируемых объектов капитального строительства уточнить проектом планировки территории.

Схемой программных мероприятий целевой комплексной программы социально-экономического развития муниципального района Большеглушицкий Самарской области и Генпланом с. п. Мокша, с учетом расчета потребности в учреждениях и предприятиях социального и культурно-бытового обслуживания населения, в границах сельского поселения предлагаются мероприятия, перечисленные в таблице 2.3.5.

Таблица 2.3.5. Мероприятия по строительству и реконструкции учреждений соцкультбыта

№ п/п	Назначение и наименование объекта	Место расположения	Вид работ	Основные характеристики объекта	Срок реализации, год	Принадлежность
<i>В сфере развития физкультуры и спорта</i>						
1	Физкультурно-оздоровительный комплекс (ФОК)	село Мокша, на ул. Юбилейной	строительство	общей площадью пола 1,16 га с бассейном (300 м ² зеркала воды)	2033	местного значения с. п.
2	Спортивная площадка	на юге села Мокша	строительство	0,55	2033	местного значения с. п.
3	Спортивная площадка	село Мокша, площадка № 4	строительство	0,16	2033	местного значения с. п.
4	Спортивная площадка	село Мокша, площадка № 3	строительство	0,16	2033	местного значения с. п.
5	Спортивная площадка	село Мокша, площадка № 2	строительство	0,16	2033	местного значения с. п.
6	Спортивная площадка	село Мокша, площадка № 1	строительство	0,16	2033	местного значения с. п.
7	Спортивная площадка	поселок Коммунар, севернее площадки № 7	строительство	0,16	2033	местного значения с. п.
8	Спортивная площадка	поселок Степной, севернее площадки № 9	строительство	0,16	2033	местного значения с. п.
9	Спортивная площадка	поселок Ледяйка, севернее площадки № 11	строительство	0,16	2033	местного значения с. п.
10	Комплексная спортивная площадка	село Мокша, ул. Юбилейная	строительство	0,55	2033	местного значения с. п.
<i>В сфере культуры</i>						
1	Клуб	поселок Ледяйка, на улице Молодежной, 12	реконструкция	50 мест с библиотекой на 15 000 единиц хранения,	2033	местного значения с. п.
2	Клуб	поселок Коммунар, на улице Верхняя	реконструкция	30 мест	2033	местного значения с. п.

№ п/п	Назначение и наименование объекта	Место расположения	Вид работ	Основные характеристики объекта	Срок реализации, год	Принадлежность
3	Библиотека	село Мокша, на улице Юбилейной, 2	реконструкция	увеличение до 15 000 единиц хранения,	2033	местного значения с. п.
4	СДК	село Мокша, на улице Юбилейной, 2	реконструкция	с увеличением до 450 мест	2033	местного значения с. п.
<i>Обустройство мест массового отдыха населения</i>						
1	Парк	село Мокша, между ул. Юбилейная и ул. Молодежная	строительство	6,5 га	2033	местного значения с. п.
2	Зона отдыха	на юге села Мокша	строительство	15 га	2033	местного значения с. п.
3	Сквер	село Мокша, ул. Молодежная	строительство	1,6 га	2033	местного значения с. п.
4	Благоустройство двора	село Мокша, площадка № 4	строительство	0,95 га	2033	местного значения с. п.
5	Благоустройство двора	село Мокша, площадка №3	строительство	1,1 га	2033	местного значения с. п.
6	Благоустройство зоны отдыха	на го-западе села Мокша около площадки № 2	строительство	16,7 га	2033	местного значения с. п.
7	Бульвар	село Мокша, ул. Молодежная	строительство	1,2 га	2033	местного значения с. п.
8	Бульвар	село Мокша, площадка № 1	строительство	2,4 га	2033	местного значения с. п.
9	Благоустройство прибрежной зоны	село Мокша, площадка № 1	строительство	6,5 га	2033	местного значения с. п.
10	Благоустройство зоны отдыха	в северо-восточной части поселка Ледяйка	строительство	7,5 га	2033	местного значения с. п.
11	Сквер	село Мокша, площадка № 1	строительство	0,3 га	2033	местного значения с. п.

№ п/п	Назначение и наименование объекта	Место расположения	Вид работ	Основные характеристики объекта	Срок реализации, год	Принадлежность
<i>В сфере бытового обслуживания</i>						
1	Комплексное предприятие коммунально-бытового обслуживания (КП КБО)	село Мокша, на ул. Юбилейной	реконструкция	прачечная на 80 кг белья в смену, химчистка на 7 кг белья в смену, баня на 18 мест	2033	местного значения с. п.
2	Предприятие бытового обслуживания (ПБО)	село Мокша, на ул. Юбилейной	реконструкция	20 раб. мест: ателье, ремонтная мастерская, парикмахерская	2033	местного значения с. п.
<i>Объекты административного назначения</i>						
1	Здание администрации	село Мокша, на ул. Юбилейной, 15а	реконструкция	5 рабочих мест; с размещением отделения связи и центра социального обслуживания	2033	федерального значения
<i>В сфере образования</i>						
1	ДОУ	село Мокша, на ул. Кавказской, 1	реконструкция	90 мест	2033	местного значения м. р.
2	ДОУ	в селе Мокша на площадке № 1	строительство	40 мест	2033	местного значения м. р.
3	ОУ СОШ	село Мокша, на ул. Юбилейной, 13	реконструкция	292 учащихся	2033	местного значения м. р.
4	ОУ СОШ	Поселок Ледяйка, на ул. Центральной	реконструкция	30 учащихся	2033	местного значения м. р.
5	ДОУ	в поселке Коммунар на ул. Верхней	строительство	10 мест	2033	местного значения м. р.
<i>В сфере медицинского обслуживания</i>						
1	ФАП	пос. Ледяйка, ул. Молодежная, 8	реконструкция	-	2033	местного значения м. р.

№ п/п	Назначение и наименование объекта	Место расположения	Вид работ	Основные характеристики объекта	Срок реализации, год	Принадлежность
2	Аптечный отдел при ОВОП	в селе Мокша, по ул. Юбилейной, 16а	строительство	-	2033	местного значения м. р.
<i>Объекты коммунального хозяйства</i>						
1	Пожарное депо	село Мокша, на ул. Юбилейной	строительство	на 2 автомобиля	2033	регионального значения
2	Пожарный пирс	село Мокша, Бронской пруд	строительство	площадка с твердым покрытием размером не менее 12x12 м	2033	местного значения м. р.
3	Пожарный пирс	на западе поселка Коммунар	строительство	площадка с твердым покрытием размером не менее 12x12 м	2033	местного значения м. р.
4	Пожарный пирс	в центре поселка Степной	строительство	площадка с твердым покрытием размером не менее 12x12 м	2033	местного значения м. р.
5	Пожарный пирс	поселок Ледяйка, ул. Набережная	строительство	площадка с твердым покрытием размером не менее 12x12 м	2033	местного значения м. р.
<i>Объекты социального обслуживания</i>						
1	здание для размещения отделения связи и центра социального обслуживания	в селе Мокша, ул. Юбилейная, 15а	реконструкция	-	2033	местного значения м. р.
<i>Объекты специального назначения</i>						
1	скотомогильник (биотермическая яма)	на расстоянии 1800 м от границы села Мокша в юго-западном направлении.	строительство	-	2033	регионального значения

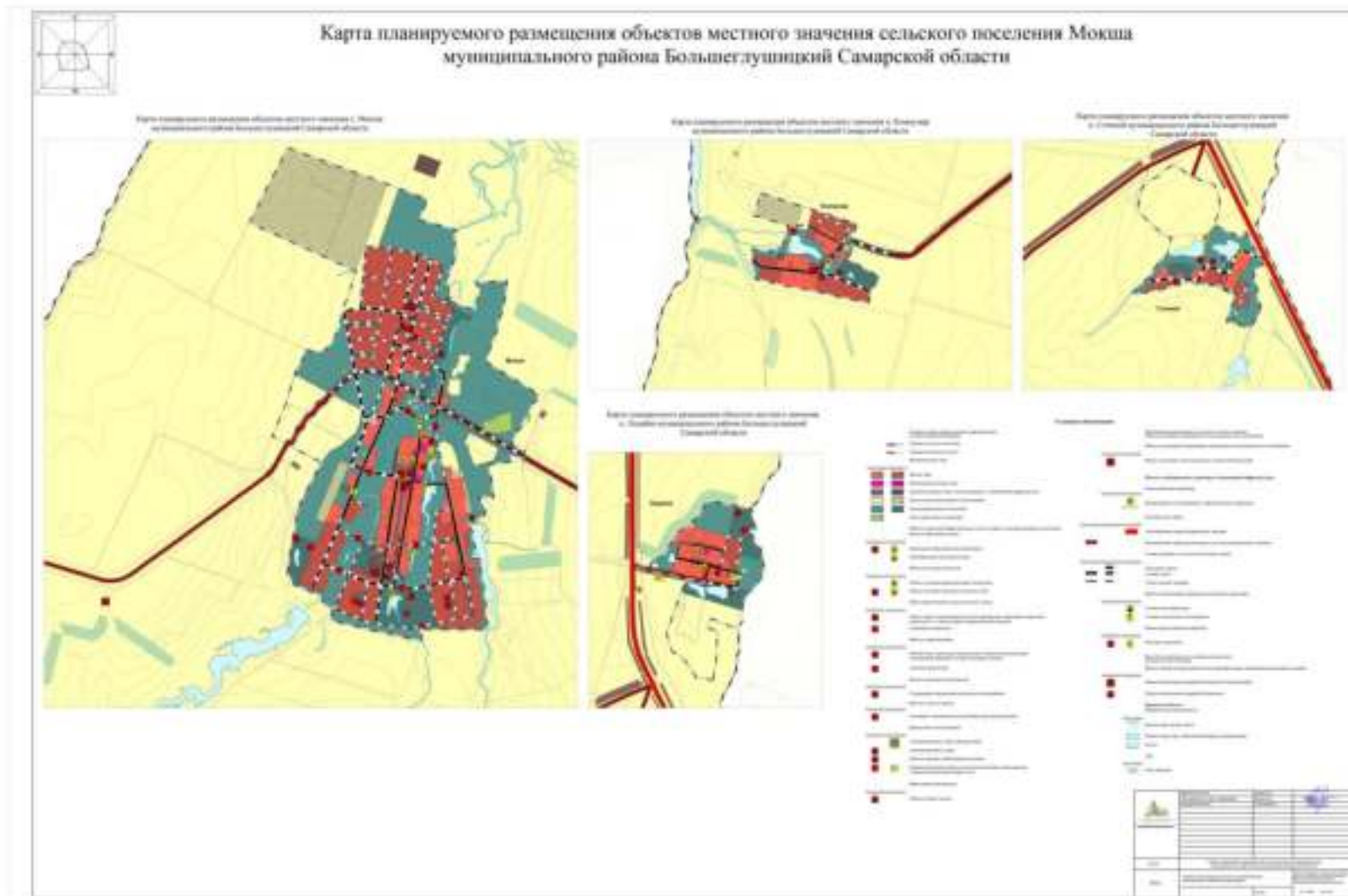


Рис. 4 - Карта планируемого размещения объектов местного значения на территории с.п. Мокша

Образование

В сфере образования в сельском поселении Мокша можно выделить следующие приоритетные направления развития дошкольного, общего и дополнительного образования с учетом особенностей развития:

- развитие муниципальной системы образования в соответствии с растущими потребностями населения;
- повышение качества образования и образовательных услуг (обеспечение перехода школ на новые государственные образовательные стандарты, в том числе в дополнительном образовании);
- формирование эффективной системы взаимодействия основного и дополнительного образования, создание безопасной образовательной среды и условий организации образовательного процесса.

Развитие отраслей образования является одним из базовых показателей развития социальной сферы. Сфера образования в сельском поселении представлена:

- Дошкольное образовательное учреждение – 2 ед. в с. Мокша и п. Ледяйка, на 90 и 30 мест соответственно;
- Общеобразовательная школа – 2 ед. в с. Мокша и п. Коммунар, на 192 и 30 мест.

Учитывая прогнозируемый в ближайшие годы рост рождаемости и приток населения благодаря развитию жилищного строительства на территории сельского поселения, проблема нехватки образовательных учреждений может стать для поселения решающей в сфере образования. Её решение требует пересмотра существующей сети дошкольных и школьных учреждений со строительством дополнительных мощностей. Согласно проведенному прогнозу численности населения, количество детей дошкольного и школьного возраста к расчетному сроку, 2033 году, увеличится как в численном, так и в процентном выражении.

Анализируя демографическую ситуацию, развитие образования на расчетную перспективу останется приоритетным для поселения. Однако существующая сеть дошкольного и школьного образования требует оптимизации – реконструкции имеющихся и строительства дополнительных мощностей.

Для удовлетворения населения муниципального образования объектами образования «Положением о территориальном планировании сельского поселения Мокша» на расчетный срок до 2033 года предусмотрено:

- ОУ СОШ в с. Мокша и п. Ледяйка (реконструкция);
- дошкольное образовательное учреждение на 10 мест в п. Коммунар, на ул. Верхней (строительство).

Культура и искусство

Целью сферы культуры с.п. Мокша является развитие творческого культурного потенциала населения, обеспечение широкого доступа всех социальных слоев к ценностям отечественной и мировой культуры.

Для достижения этой цели поставлены следующие задачи:

- создание условий для повышения качества и разнообразия услуг, предоставляемых в сфере культуры и искусства;
- модернизация работы учреждений культуры;
- обеспечение равного доступа к культурным благам и возможности реализации творческого потенциала в сфере культуры и искусства для всех социальных слоев населения;
- создание позитивного культурного образа во внешней среде.

Одним из основных направлений работы Домов культуры является работа по организации досуга детей и подростков, это: проведение интеллектуальных игр, праздников, массовых мероприятий.

Развитие позитивных тенденций, постепенное устранение негативных составляющих молодежной среды, использование потенциала инновационной активности молодежи в интересах успешного социально-экономического развития поселения может быть достигнуто при условии формирования и реализации молодежной политики на территории поселения.

Сфера культуры сельского поселения представлена клубными учреждениями:

- библиотека и СДК в с. Мокша;
- клуб – 1 ед. в п. Ледяйка на 30 мест.

Для обеспечения населения сельского поселения необходимыми услугами в сфере культуры и искусства, с учетом прогнозируемого на расчетный срок

увеличения численности населения и освоения новых территорий под жилую застройку, «Положением о территориальном планировании сельского поселения Мокша» предусмотрено:

- здание клуба в п. Ледяйка и п. Коммунар (реконструкция) на 50 и 30 мест соответственно;
- библиотека и СДК в с. Мокша, реконструкция.

Физическая культура и спорт

Целью развития спорта в сельском поселении Мокша является создание условий, ориентирующих граждан на здоровый образ жизни, в том числе на систематические занятия физической культурой и спортом.

В сфере физической культуры и спорта сельского поселения на период до 2033 года можно выделить следующие задачи:

- создание условий для повышения качества и разнообразия услуг, предоставляемых в сфере физкультуры и спорта;
- развитие массового спорта, популяризация активного и здорового образа жизни, физическое совершенствование и укрепление здоровья;
- предоставление возможности физической реабилитации инвалидов и лиц с ограниченными возможностями здоровья с использованием методов адаптивной физической культуры;
- развитие материально-технической базы спортивных сооружений для полноценных занятий физкультурой и спортом.

В структуре физкультурного движения сельского поселения находится

- школьный спортивный зал и стадион у школы в с.Мокша.

В сельском поселении нет площадок, оборудованных спортивными элементами, типа турника, бруса и скамьи для пресса, площадок для подвижных игр.

В поселении не уделяется внимание развитию физической культуры и спорта, существуют проблемы, имеющие прямое отношение к качеству жизни населения, его активности и здоровью. При этом особую тревогу вызывает ухудшение здоровья детей. Недостаток двигательной активности провоцирует у детей болезни сердечнососудистой, опорно-двигательной и костно-мышечной

систем. Все больше обостряются проблемы курения, алкоголизма, расширяются масштабы социального неблагополучия. В связи с этим возникла необходимость принятия комплексных мер по развитию массового спорта в поселении, направленных на укрепление здоровья, совершенствование физического воспитания, формирование здорового образа жизни и новых ценностных ориентиров.

В целях обеспечения минимальной потребности населения сельского поселения в объектах спортивной инфраструктуры «Положением о территориальном планировании сельского поселения Мокша» отведены территории для строительства и реконструкции следующих сооружений:

Строительство:

- Физкультурно- оздоровительный комплекс (ФОК) в с. Мокша, общей площадью пола 1,16 га с бассейном (300 м² зеркала воды)
- Спортивная площадка в с. Мокша, п. Коммунар, п. Ледяйка и п. Степной.

Здравоохранение

Основной целью развития здравоохранения в сельском поселении Мокша является сохранение и укрепление здоровья населения на основе формирования здорового образа жизни и обеспечения качества и доступности медицинской помощи населению.

Из объектов здравоохранения на территории сельского поселения расположены:

- Офис врача общей практики в с. Мокша на 25 пос./ смену;
- ФАП в п.Ледяйка на 8 пос/смену.

Исходя из нормативных показателей, принятых в системе здравоохранения в настоящее время и прогнозной численности населения на расчетный период, генеральным планом определена нормативная потребность в фельдшерско-акушерских пунктах.

В основу расчетов положены социальные нормативы системы здравоохранения, принятые в Российской Федерации – мощность лечебных учреждений, рассчитанная на количество посещений в смену.

Существующая фактическая мощность учреждений здравоохранения сельского поселения удовлетворяет потребности населения не в полном объеме. Учитывая перспективное развитие жилой зоны на расчетный срок, и, соответственно, увеличение численности населения до 2887 человек, Генеральным планом предусмотрена:

- ФАП в п. Ледяйка (реконструкция);
- Аптечный отдел при ОВОП в с. Мокша (строительство).

Прочие объекты инфраструктуры

Социальное обслуживание. В настоящее время на территории сельского поселения учреждений социального обеспечения не имеется. Положением о территориальном планировании в с. Мокша запланирована реконструкция здания для размещения отделения связи и центра социального обслуживания.

Потребительская сфера. В сферу потребительского рынка включаются предприятия торговли, общественного питания, бытового и коммунального обслуживания населения.

Объекты потребительского рынка в наибольшей мере ориентированы на обслуживание как постоянного, так и временного населения. Развитие данной сферы в генеральном плане базируется на следующих основных положениях:

1. Формирование условий для организации и размещения сети предприятий потребительского рынка по схеме, обеспечивающей увеличение количества и мощности объектов.

2. Развитие сети предприятий потребительского рынка с доведением уровня обеспеченности постоянного населения согласно минимальным нормативам градостроительного проектирования.

3. Развитие предприятий общественного питания и бытового обслуживания.

4. Формирование в жилых районах центральных торговых зон с высоким уровнем торгового обслуживания и услуг.

Из объектов общественного питания, бытового и коммунального обслуживания на территории сельского поселения расположены:

- Предприятие общественного питания – Столовая ООО «Степные зори» в с. Мокша и в п. Коммунар, Кафе ООО «Степные просторы» в с. Мокша;

- Предприятие бытового обслуживания – отсутствуют;
- Предприятие коммунального обслуживания – 1 ед. МУП ПОЖКХ в п. Мокша.

- Банки и предприятия связи - ПАО Сбербанк Филиал и почта России в с. Мокша.

Розничная торговля. В настоящее время на территории сельского поселения Мокша расположено:

Предприятия торговли – 5 ед. в с. Мокша и п. Ледяйка,

Учитывая перспективное развитие жилой зоны на расчетный срок, и, соответственно, увеличение численности населения, Генеральным планом предусмотрено:

Строительство:

- Пожарное депо на 2 машины в с. Мокша;
- пожарный пирс в селе Мокша, Бронской пруд;
- пожарный пирс на западе поселка Коммунар;
- пожарный пирс в центре поселка Степной;
- пожарный пирс в поселке Ледяйка, ул. Набережная.

Реконструкция:

- Здание администрации в с. Мокша, 5 рабочих мест; с размещением отделения связи и центра социального обслуживания;
- Комплексное предприятие коммунально-бытового обслуживания (КП КБО), в с. Мокша, прачечная на 80 кг белья в смену, химчистка на 7 кг белья в смену, баня на 18 мест;
- Предприятие бытового обслуживания (ПБО) в с. Мокша, 20 раб. мест: ателье, ремонтная мастерская, парикмахерская.

Кроме того, положением о территориальном планировании с.п. Мокша предусмотрены мероприятия в сфере защиты населения и территории поселения от чрезвычайных ситуаций природного и техногенного характера и в сфере создания условий для массового отдыха жителей и организации обустройства мест массового отдыха населения.

Строительство:

парк в селе Мокша, между ул. Юбилейная и ул. Молодежная;

- зона отдыха на юге села Мокша;

- сквер в селе Мокша, ул. Молодежная;
- благоустройство двора в селе Мокша, площадка № 4;
- благоустройство двора в селе Мокша, площадка №3;
- благоустройство зоны отдыха на юго-западе села Мокша около площадки № 2;
- бульвар в селе Мокша, ул. Молодежная;
- бульвар в селе Мокша, площадка № 1;
- благоустройство прибрежной зоны в селе Мокша, площадка № 1;
- благоустройство зоны отдыха северо-восточной части поселка Ледяйка;
- сквер в селе Мокша, площадка № 1;

Потребность населения с.п. Мокша (с учетом прогнозируемого роста численности) в объектах социальной сферы приведена в таблице 2.3.6.

Таблица 2.3.4 – Прогнозируемый спрос на услуги социальной инфраструктуры с.п. Мокша на расчетный срок до 2033 года (прогнозируемая численность населения на расчетный срок 2887 чел.)

№ п/п	Наименование	Нормативная обеспеченность на 1 000 чел.	Ед. изм.	Существующая мощность на 2020 год	Требуемая (расчетная) мощность на 2033 год	Дефицит (+), излишек (-) мощности на 2033 г.	Проектная мощность запланированных к строительству и реконструкции объектов на расчетный срок до 2033 г.
1. Учреждения образования							
1	Детские дошкольные учреждения	70 % охвата детей дошкольного возраста	место	120	133	+13	140
2	Образовательные школы	100 % охвата детей школьного возраста	учащиеся	222	271	+49	322
2. Объекты здравоохранения							
1	Больницы, стационары	13,47 на 1000 чел. по заданию на проектирование	койко-мест	0	39	+39	0
			объект	0		+1	0
2	Поликлиники, офисы врача общей практики, стоматологические кабинеты	18,15 на 1000 чел.	посещений в смену	25	52	+27	0
3	ФАПы с аптечным пунктом	по заданию на проектирование	объект	1	1	0	0
4	Пункт скорой помощи	1 на 10 тыс. чел.	автомобиль	0	1	+1	0
5	Аптека	по заданию на проектирование	объект	1	-	-	1

№ п/п	Наименование	Нормативная обеспеченность на 1 000 чел.	Ед. изм.	Существующая мощность на 2020 год	Требуемая (расчетная) мощность на 2033 год	Дефицит (+), избыток (-) мощности на 2033 г.	Проектная мощность запланированных к строительству и реконструкции объектов
							на расчетный срок до 2033 г.
6	Учреждения социального обслуживания	2 на 1000 лиц старшей возрастной группы	объект	0	1	0	1
3. Спортивные и физкультурно-оздоровительные сооружения							
1	Плоскостные спортивные сооружения (стадион, спортивная площадка, футбольное поле)	на 1000 чел. (0,7-0,9)	объект	1	3	+2	9
2	Физкультурно-оздоровительный комплекс с бассейном	60-80 м ² площади пола на 1000 чел.	м ²	0	230	+230	300
4. Учреждения культуры и искусства							
1	Клубы, СДК	50-60 посет. мест на 1000 чел.	посетит. место	111	173	+62	530
5. Предприятия торговли, общественного питания и бытового обслуживания							
1	Магазины, торговые объекты	318 м ² на 1000 чел	м ² торговой площади	468,5	918	+450	0

№ п/п	Наименование	Нормативная обеспеченность на 1 000 чел.	Ед. изм.	Существующая мощность на 2020 год	Требуемая (расчетная) мощность на 2033 год	Дефицит (+), избышек (-) мощности на 2033 г.	Проектная мощность запланированных к реконструкции объектов
							на расчетный срок до 2033 г.
2	Предприятия общественного питания (кафе, бары, рестораны, столовые)	40 на 1000 чел. населения	мест	100	115	+5	0
3	Бани	5 мест на 1000 чел. населения	мест	0	14	+14	18
4	Предприятия бытового обслуживания	9 мест (раб мест)/7 мест (парикмахерские)/ 10 кг белья на 1000 чел. населения	место	0	26/20/29	+26/20/29	80/7
5	Скотомогильник	по заданию на проектирование	объект	1	по проекту	по проекту	1
6	Пожарное депо	по заданию на проектирование	ед. а/м	0	по проекту	по проекту	2
7	Пожарный пирс	по заданию на проектирование	ед.	0	4	+4	4
6. Кредитно-финансовые учреждения и предприятия связи							
1	Банки	по заданию на проектирование / 1 операц. место на 2-3 тыс. чел.	объект	1	1	0	0
2	Почта и отделение связи	по заданию на проектирование	объект	1	1	0	0

№ п/п	Наименование	Нормативная обеспеченность на 1 000 чел.	Ед. изм.	Существующая мощность на 2020 год	Требуемая (расчетная) мощность на 2033 год	Дефицит (+), избыток (-) мощности на 2033 г.	Проектная мощность запланированных к строительству и реконструкции объектов
							на расчетный срок до 2033 г.
7. Учреждения жилищно-коммунального хозяйства							
1	Гостиницы	6 мест на 1000 чел.	место	0	17	+17	0
2	Учреждения ЖКХ	1 объект на мкр. до 20 тыс. населения	объект	1	1	0	0
8. Организации и учреждения управления							
1	Административные здания	по заданию на проектирование	объект	1	0	0	1
9. Культовые сооружения							
1	Церковь	7,5 на 1000 верующих православных	объект	0	21	+21	0

* Согласно Постановления Правительства Самарской области от 01.08.2016 г. № 422 "О нормативах минимальной обеспеченности населения Самарской области площадью торговых объектов"

2.4 Оценка нормативно-правовой базы социальной инфраструктуры

Нормативная база социальных программ должна охватывать все направления социального развития и все уровни управления, при этом степень их дифференциации расширяется по мере перехода на наиболее низкие уровни управления. Так, например, если на местном уровне можно говорить об обеспеченности врачами по их количеству на 10 тыс. жителей, то на уровне конкретного региона этого недостаточно. На этом уровне необходимы нормативы обеспеченности врачами различных специальностей: хирурги, терапевты и другие категории, причем как для взрослого населения, так и для детей.

В современных условиях появились объекты социальной сферы (образование, здравоохранение), организующие свою деятельность на коммерческой основе. В этих условиях не весь контингент населения, проживающий на данной территории, нуждается в социальных услугах на прежних принципах. Это снижает потребности в финансировании некоторых направлений работы социальной сферы. Однако при этом остается проблема определения натуральных нормативов (например, нормативы затрат на строительство объектов социальной сферы, нормативы обеспеченности дошкольными учреждениями и общеобразовательными школами, финансируемые на социальной основе и др.). Эти виды нормативов могут быть использованы и в настоящее время. Вполне допустимо использование и такого рода нормативов, как количество врачей различного рода специальностей на 10 000 человек и т. п.

Существенно, по-видимому, должны быть пересмотрены нормативы, касающиеся некоторых разделов развития культурных учреждений (клубов, киноконцертных залов и т.п.). Вряд ли целесообразно строительство громадных дворцов культуры и кинотеатров, которые были построены ранее и в настоящее время используются не по своему назначению. Кроме того, все расширяющееся использование видеотехники снижает потребности в посещении кинотеатров, но вместе с тем растет потребность в относительно больших помещениях для проведения дискотек для молодежи. Существенно должно быть увеличено строительство спортивных сооружений для массового использования, которое в настоящее время практически не производится.

Что касается библиотек, то для сельских поселений разработан норматив — 1000 жителей на одну массовую библиотеку с фондом 5 тыс. книг. В современных условиях эти нормативы видимо требуют уточнения в связи с формированием домашних библиотек и скоплением большого количества книг у населения, а также с расширением книгоиздательства.

Нормативы организации системы школьного образования и дошкольного воспитания имеют сложный характер, так как должны опираться не только на анализ сложившейся ситуации в данном регионе, но и на систему демографических прогнозов. При этом должны использоваться два вида нормативов: нормативы обеспеченности местами в соответствующих учреждениях социальной сферы и нормативы обеспеченности кадрами соответствующей специальности и квалификации.

Следовательно, можно сделать вывод, что на сегодняшний день существующие нормативно-правовые базы, использованные для развития социальной инфраструктуры поселений, требуют уточнения.

В сельском поселение Мокша основным нормативно-правовым документом является Генеральный план – документ территориального планирования, который, исходя из совокупности социальных, экономических, экологических и иных факторов, комплексно решает задачи обеспечения устойчивого развития сельского поселения, развития его инженерной, транспортной и социальной инфраструктур, обеспечения учета интересов граждан и их объединений, Российской Федерации и муниципальных образований.

3 МЕРОПРИЯТИЯ ПРОГРАММЫ

В целях развития социальной сферы поселения необходимо провести мероприятия по реконструкции существующих объектов и строительству новых объектов социальной сферы, расположенных на территории сельского поселения Мокша.

Перечень объектов социальной инфраструктуры определён в соответствии со структурой и типологией общественных центров и объектов общественно-деловой зоны для центров сельских поселений, а также с учётом увеличения населения (расчетная численность населения до 2033 г. – **2887 человек**).

Таблица 3.1 - Перечень планируемых мероприятий в сельском поселении Мокша на 2021-2033 г.г.

№ п/п	Назначение и наименование объекта	Место расположения	Вид работ	Основные характеристики объекта	Срок реализации
<i>В сфере развития физкультуры и спорта</i>					
1.	Физкультурно-оздоровительный комплекс (ФОК)	село Мокша, на ул. Юбилейной	строительство	общей площадью пола 1,16 га с бассейном (300 м ² зеркала воды)	2033
2.	Спортивная площадка	на юге села Мокша	строительство	0,55	2033
3.	Спортивная площадка	с. Мокша, площадка № 4	строительство	0,16	2033
4.	Спортивная площадка	село Мокша, площадка № 3	строительство	0,16	2033
5.	Спортивная площадка	село Мокша, площадка № 2	строительство	0,16	2033
6.	Спортивная площадка	село Мокша, площадка № 1	строительство	0,16	2033
7.	Спортивная площадка	п. Коммунар, севернее площадки № 7	строительство	0,16	2033
8.	Спортивная площадка	п. Степной, севернее площадки № 9	строительство	0,16	2033
9.	Спортивная площадка	п. Ледяйка, севернее площадки № 11	строительство	0,16	2033
10.	Комплексная спортивная площадка	с. Мокша, ул. Юбилейная	строительство	0,55	2033

№ п/п	Назначение и наименование объекта	Место расположения	Вид работ	Основные характеристики объекта	Срок реализации
<i>В сфере культуры</i>					
1.	Клуб	поселок Ледейка, на улице Молодежной, 12	реконструкция	50 мест с библиотекой на 15 000 единиц хранения,	2033
2.	Клуб	поселок Коммунар, на улице Верхняя	реконструкция	30 мест	2033
3.	Библиотека	село Мокша, на улице Юбилейной, 2	реконструкция	увеличение до 15 000 единиц хранения,	2033
4.	СДК	село Мокша, на улице Юбилейной, 2	реконструкция	с увеличением до 450 мест	2033
<i>Обустройство мест массового отдыха населения</i>					
1.	Парк	село Мокша, между ул. Юбилейная и ул. Молодежная	строительство	6,5 га	2033
2.	Зона отдыха	на юге села Мокша	строительство	15 га	2033
3.	Сквер	село Мокша, ул. Молодежная	строительство	1,6 га	2033
4.	Благоустройство двора	село Мокша, площадка № 4	строительство	0,95 га	2033
5.	Благоустройство двора	село Мокша, площадка №3	строительство	1,1 га	2033
6.	Благоустройство зоны отдыха	на го-западе села Мокша около площадки № 2	строительство	16,7 га	2033
7.	Бульвар	село Мокша, ул. Молодежная	строительство	1,2 га	2033
8.	Бульвар	село Мокша, площадка № 1	строительство	2,4 га	2033
9.	Благоустройство прибрежной зоны	село Мокша, площадка № 1	строительство	6,5 га	2033
10.	Благоустройство зоны отдыха	в северо-восточной части поселка Ледейка	строительство	7,5 га	2033
11.	Сквер	село Мокша, площадка № 1	строительство	0,3 га	2033

№ п/п	Назначение и наименование объекта	Место расположения	Вид работ	Основные характеристики объекта	Срок реализации
<i>В сфере здравоохранения</i>					
1.	ФАП	пос. Ледяйка, ул. Молодежная, 8	реконструкция	-	2033
2.	Аптечный отдел при ОВОП	в селе Мокша, по ул. Юбилейной, 16а	строительство	-	2033
<i>В сфере образования</i>					
1.	ДОУ	село Мокша, на ул. Кавказской, 1	реконструкция	90 мест	2033
2.	ДОУ	в селе Мокша на площадке № 1	строительство	40 мест	2033
3.	ОУ СОШ	село Мокша, на ул. Юбилейной, 13	реконструкция	292 учащихся	2033
4.	ОУ СОШ	Поселок Ледяйка, на ул. Центральной	реконструкция	30 учащихся	2033
5.	ДОУ	в поселке Коммунар на ул. Верхней	строительство	10 мест	2033
<i>Объекты бытового обслуживания</i>					
1.	Комплексное предприятие коммунально-бытового обслуживания (КП КБО)	село Мокша, на ул. Юбилейной	реконструкция	прачечная на 80 кг белья в смену, химчистка на 7 кг белья в смену, баня на 18 мест	2033
2.	Предприятие бытового обслуживания (ПБО)	село Мокша, на ул. Юбилейной	реконструкция	20 раб. мест: ателье, ремонтная мастерская, парикмахерская	2033
<i>Объекты административного назначения</i>					
1.	Здание администрации	село Мокша, на ул. Юбилейной, 15а	реконструкция	5 рабочих мест; с размещением отделения связи и центра социального обслуживания	2033.
<i>Объекты коммунального хозяйства</i>					
1.	Пожарное депо	село Мокша, на ул. Юбилейной	строительство	на 2 автомобиля	2033
2.	Пожарный пирс	село Мокша, Бронской пруд	строительство	площадка с твердым покрытием размером не	2033

№ п/п	Назначение и наименование объекта	Место расположения	Вид работ	Основные характеристики объекта	Срок реализации
				менее 12x12 м	
3.	Пожарный пирс	на западе поселка Коммунар	строительство	площадка с твердым покрытием размером не менее 12x12 м	2033
4.	Пожарный пирс	в центре поселка Степной	строительство	площадка с твердым покрытием размером не менее 12x12 м	2033
5.	Пожарный пирс	поселок Ледяйка, ул. Набережная	строительство	площадка с твердым покрытием размером не менее 12x12 м	2033
<i>Объекты социального обслуживания</i>					
1.	здание для размещения отделения связи и центра социального обслуживания	в селе Мокша, ул. Юбилейная, 15а	реконструкция	-	2033
<i>Объекты специального назначения</i>					
1.	скотомогильник (биотермическая яма)	на расстоянии 1800 м от границы села Мокша в юго-западном направлении.	строительство	-	

4 ФИНАНСОВЫЕ ПОТРЕБНОСТИ И ИСТОЧНИКИ ФИНАНСИРОВАНИЯ ПРОГРАММЫ

В целях развития социальной сферы поселения необходимо провести мероприятия по строительству и реконструкции объектов социальной сферы, расположенных на территории сельского поселения Мокша.

Предложения по величине необходимых инвестиций в новое строительство и реконструкцию объектов социальной инфраструктуры с.п. Мокша представлены в таблице 4.1.

Таблица 4.1 – Объем инвестиций в строительство и реконструкцию объектов социальной инфраструктуры с.п. Мокша на 2021-2033 г.г.

№	Наименование мероприятия	Место расположения	Срок реализации	Объем финансирования на расчетный срок до 2033 г, тыс. руб.	Источник финансирования*
<i>Физическая культура и спорт строительство</i>					
1	Физкультурно-оздоровительный комплекс (ФОК) общей площадью пола 1,16 га с бассейном (300 м ² зеркала воды)	село Мокша, на ул. Юбилейной	2033 г.	По проекту	ОБ, МБР, МБП
2	Спортивная площадка 0,55 га	на юге села Мокша	2033 г.	По проекту	ОБ, МБР, МБП
3	Спортивная площадка 0,16 га	село Мокша, площадка № 4	2033 г.	По проекту	ОБ, МБР, МБП
4	Спортивная площадка 0,16 га	село Мокша, площадка № 3	2033 г.	По проекту	ОБ, МБР, МБП
5	Спортивная площадка 0,16 га	село Мокша, площадка № 2	2033 г.	По проекту	ОБ, МБР, МБП
6	Спортивная площадка 0,16 га	село Мокша, площадка № 1	2033 г.	По проекту	ОБ, МБР, МБП
7	Спортивная площадка 0,16 га	поселок Коммунар, севернее площадки № 7	2033 г.	По проекту	ОБ, МБР, МБП

№	Наименование мероприятия	Место расположения	Срок реализации	Объем финансирования на расчетный срок до 2033 г, тыс. руб.	Источник финансирования*
8	Спортивная площадка 0,16 га	поселок Степной, севернее площадки № 9	2033 г.	По проекту	ОБ, МБР, МБП
	Спортивная площадка 0,16 га	поселок Ледяйка, севернее площадки № 11	2033 г.	По проекту	ОБ, МБР, МБП
	Комплексная спортивная площадка 0,55 га	село Мокша, ул. Юбилейная	2033 г.	По проекту	ОБ, МБР, МБП
	Итого:			по проекту	
<i>Образование</i>					
1	ДОУ 90 мест реконструкция	село Мокша, на ул. Кавказской, 1	2033 г.	По проекту	ОБ/Поволжское управление МО и науки СО
2	ДОУ 40 мест строительство	в селе Мокша на площадке № 1	2033 г.	По проекту	ОБ/Поволжское управление МО и науки СО
3	ОУ СОШ 292 учащихся реконструкция	село Мокша, на ул. Юбилейной, 13	2033 г.	По проекту	ОБ/Поволжское управление МО и науки СО
4	ОУ СОШ 30 учащихся реконструкция	Поселок Ледяйка, на ул. Центральной	2033 г.	По проекту	ОБ/Поволжское управление МО и науки СО
5	ДОУ 10 мест строительство	в поселке Коммунар на ул. Верхней	2033 г.	По проекту	ОБ/Поволжское управление МО и науки СО
	Итого:			По проекту	

№	Наименование мероприятия	Место расположения	Срок реализации	Объем финансирования на расчетный срок до 2033 г, тыс. руб.	Источник финансирования*
<i>Здравоохранение</i>					
1	ФАП реконструкция	пос. Ледяйка, ул. Молодежная, 8	2033 г	По проекту	ОБ, МБР
2	Аптечный отдел при ОВОП строительство	в селе Мокша, по ул. Юбилейной, 16а	2033 г.	По проекту	ОБ, МБР
	Итого:			По проекту	
<i>Предприятия бытового обслуживания и прочее реконструкция</i>					
1	Комплексное предприятие коммунально-бытового обслуживания (КП КБО), прачечная на 80 кг белья в смену, химчистка на 7 кг белья в смену, баня на 18 мест	село Мокша, на ул. Юбилейной	2033 г.	По проекту	ОБ, МБР, МБП
2	Предприятие бытового обслуживания (ПБО) 20 раб. мест: ателье, ремонтная мастерская, парикмахерская	село Мокша, на ул. Юбилейной	2033 г.	По проекту	ОБ, МБР, МБП
	Итого			По проекту	
<i>Культура реконструкция</i>					
1	Клуб 50 мест с библиотекой на 15 000 единиц хранения	поселок Ледяйка, на улице Молодежной, 12	2033 г	По проекту	ОБ, МБР, МБП
2	Клуб 30 мест	поселок Коммунар, на улице Верхняя	2033 г.	По проекту	ОБ, МБР, МБП

№	Наименование мероприятия	Место расположения	Срок реализации	Объем финансирования на расчетный срок до 2033 г, тыс. руб.	Источник финансирования*
3	Библиотека увеличение до 15 000 единиц хранения,	село Мокша, на улице Юбилейной, 2	2033 г.	По проекту	ОБ, МБР, МБП
4	СДК с увеличением до 450 мест	село Мокша, на улице Юбилейной, 2	2033 г.	По проекту	ОБ, МБР, МБП
	Итого			по проекту	
<i>Объекты административного назначения реконструкция</i>					
1	Здание администрации 5 рабочих мест; с размещением отделения связи и центра социального обслуживания	село Мокша, на ул. Юбилейной, 15а	2033 г.	По проекту	ОБ, МБР, МБП
	Итого:			По проекту	
<i>Обустройство мест массового отдыха населения строительство</i>					
1	Парк 6,5 га	село Мокша, между ул. Юбилейная и ул. Молодежная	2033 г.	По проекту	ОБ, МБР, МБП
2	Зона отдыха 15 га	на юге села Мокша	2033 г.	По проекту	ОБ, МБР, МБП
3	Сквер 1,6 га	село Мокша, ул. Молодежная	2033 г.	По проекту	ОБ, МБР, МБП
4	Благоустройство двора 0,95 га	село Мокша, площадка № 4	2033 г.	По проекту	ОБ, МБР, МБП
5	Благоустройство двора 1,1 га	село Мокша, площадка №3	2033 г.	По проекту	ОБ, МБР, МБП

№	Наименование мероприятия	Место расположения	Срок реализации	Объем финансирования на расчетный срок до 2033 г, тыс. руб.	Источник финансирования*
6	Благоустройство зоны отдыха 16,7 га	на го-западе села Мокша около площадки № 2	2033 г.	По проекту	ОБ, МБР, МБП
7	Бульвар 1,2 га	село Мокша, ул. Молодежная	2033 г.	По проекту	ОБ, МБР, МБП
8	Бульвар 2,4 га	село Мокша, площадка № 1	2033 г.	По проекту	ОБ, МБР, МБП
9	Благоустройство прибрежной зоны 6,5 га	село Мокша, площадка № 1	2033 г.	По проекту	ОБ, МБР, МБП
10	Благоустройство зоны отдыха 7,5 га	в северо-восточной части поселка Ледяйка	2033 г.	По проекту	ОБ, МБР, МБП
11	Сквер 0,3 га	село Мокша, площадка № 1	2033 г.	По проекту	ОБ, МБР, МБП
	Итого			По проекту	
<i>Объекты коммунального хозяйства строительство</i>					
1.	Пожарное депо на 2 автомобиля	село Мокша, на ул. Юбилейной	2033 г.	По проекту	ОБ, МБР, МБП
2.	Пожарный пирс площадка с твердым покрытием размером не менее 12х12 м	село Мокша, Бронской пруд	2033 г.	По проекту	ОБ, МБР, МБП
3.	Пожарный пирс площадка с твердым покрытием размером не менее 12х12 м	на западе поселка Коммунар	2033 г.	По проекту	ОБ, МБР, МБП
4.	Пожарный пирс площадка с твердым покрытием	в центре поселка Степной	2033 г.	По проекту	ОБ, МБР, МБП

№	Наименование мероприятия	Место расположения	Срок реализации	Объем финансирования на расчетный срок до 2033 г, тыс. руб.	Источник финансирования*
	размером не менее 12x12 м				
5.	Пожарный пирс площадка с твердым покрытием размером не менее 12x12 м	поселок Ледяйка, ул. Набережная	2033 г.	По проекту	ОБ, МБР, МБП
6.	Итого			По проекту	
<i>Объекты социального обслуживания реконструкция</i>					
1.	здание для размещения отделения связи и центра социального обслуживания	в селе Мокша, ул. Юбилейная, 15а	2033 г.	По проекту	ОБ, МБР, МБП
	Итого			По проекту	
<i>Объекты специального назначения строительство</i>					
1.	скотомогильник (биотермическая яма)	на расстоянии 1800 м от границы села Мокша в юго-западном направлении.	2033 г.	По проекту	ОБ, МБР, МБП
	Итого			По проекту	
<i>Общий объем финансирования Программы</i>			2021-2033	По проекту	

*ФБ – федеральный бюджет, ОБ – областной бюджет, МБР – местный бюджет района, МБП – местный бюджет сельского поселения Мокша, ВИ – внебюджетные источники.

Примечание: объем инвестиций необходимо уточнять по факту принятия решения о строительстве или реконструкции каждого объекта в индивидуальном порядке, кроме того, объем средств будет уточняться после доведения лимитов бюджетных обязательств из бюджетов всех уровней на очередной финансовый год и плановый период.

5 ОЦЕНКА СОЦИАЛЬНО-ЭКОНОМИЧЕСКОЙ ЭФФЕКТИВНОСТИ МЕРОПРИЯТИЙ ПРОГРАММЫ

Оценка результативности и эффективности Программы осуществляется по следующим направлениям:

– оценка степени достижения запланированных результатов, выраженных целевыми контрольными показателями по стратегическому направлению (для этого фактически достигнутые значения показателей сопоставляются с их плановыми значениями);

– оценка степени выполнения запланированных мероприятий в установленные сроки (выявления степени исполнения плана по реализации программы (подпрограммы) проводится сравнение фактических сроков реализации мероприятий с запланированными, а также сравнение фактически полученных результатов с ожидаемыми);

– оценка степени достижения целевых индикаторов и контрольных показателей по каждому из приоритетных направлений развития в корреспонденции с объемом фактически произведенных затрат на реализацию мероприятий (для выявления степени достижения запланированного уровня затрат, фактические затраты на реализацию программы (подпрограммы) в отчетном году сопоставляются с их плановыми значениями);

– оценка эффективности предоставления государственной и муниципальной поддержки с точки зрения реализации государственной политики и достижения поставленных целей (осуществляется Министерством образования и науки Российской Федерации в установленном Правительством РФ порядке, высшими органами управления Самарской области в установленном ими порядке, а также органами местного самоуправления сельского поселения Мокша).

При оценке результативности используются контрольные целевые показатели, обеспечивающие измеримость поставленных целей и задач, при их выборе учитывается взаимосвязь поставленных стратегических целей и задач с целями и задачами, количественными целевыми показателями по каждому приоритетному направлению социально-экономического развития.

В качестве основных индикаторов изменения социально-экономического положения муниципального образования в результате реализации

программных мероприятий, количественно характеризующих ход ее реализации по каждому приоритетному направлению развития, приняты показатели, установленные: Указом Президента Российской Федерации от 28 апреля 2008 г. №607 «Об оценке эффективности деятельности органов местного самоуправления городских округов и муниципальных районов», Распоряжением Правительства РФ от 11 сентября 2008 г. № 1313-р о реализации Указа, рекомендации по разработке программы развития социальной инфраструктуры и «Градостроительным кодексом Российской Федерации».

Основные прогнозные показатели развития социальной инфраструктуры сельского поселения Мокша на период 2021 – 2033 гг. приведены в таблице 5.1.

Таблица 5.1 – Основные прогнозные показатели развития социальной инфраструктуры

№ п/п	Наименование показателя	Единица измерения	На начало разработки Программы	На расчетный срок строительства
			2021 г.	2033 г.
Объекты учебно-образовательного назначения				
1	Детские дошкольные учреждения	место	120	140
2	Образовательные школы	учащиеся	222	322
Объекты здравоохранения, социального обслуживания				
1	Больницы	койко-мест	0	0
2	Поликлиники, офисы врача общей практики, стоматологические кабинеты	посещений в смену	25	25
3	Пункт скорой помощи	автомобиль	0	0
4	ФАПы с аптечным пунктом	объект	1	1
5	Аптека	объект	0	1
6	Учреждения социального обслуживания	объект	0	1
7	Реабилитационный центр	объект	0	0
Объекты спортивного назначения				
1	Плоскостные спортивные сооружения (стадион, футбольное поле, спортивная площадка)	объект	1	9
2	Физкультурно-оздоровительный комплекс со спортзалом	га	0	1,6

№ п/п	Наименование показателя	Единица измерения	На начало разработки Программы	На расчетный срок строительства
			2021 г.	2033 г.
<i>Объекты культурно-досугового назначения</i>				
1	Клубы	посетит. место	30	530
2	Центр досуга	посетит. место	0	0
<i>Прочие объекты инфраструктуры</i>				
1	Магазины	м ² торговой площади	468,5	468,5
2	Предприятия бытового обслуживания	объект	0	2
3	Банки	объект	1	1
4	Почта и отделение связи	объект	1	1
5	Административные здания	объект	1	1
6	Пожарное депо	ед. а/м	0	1
7	Церковь	объект	0	0
8	Учреждения ЖКХ	объект	1	1
9	Скотомогильник	объект	1	1
10	Кладбище	объект	6	6
11	Бани	мест	0	18
12	Пожарный пирс	объект	0	4

6 МЕХАНИЗМ РЕАЛИЗАЦИИ ПРОГРАММЫ

6.1 Ответственные за реализацию Программы

Система управления Программой и контроль над ходом ее выполнения определяется в соответствии с требованиями, определенными действующим законодательством.

Механизм реализации Программы базируется на принципах четкого разграничения полномочий и ответственности всех исполнителей программы.

Управление реализацией Программы осуществляет заказчик – Администрация сельского поселения Мокша.

Координатором реализации Программы является администрация сельского поселения Мокша, которая осуществляет текущее управление программой, мониторинг и подготовку ежегодного отчета об исполнении Программы.

Координатор Программы является ответственным за реализацию Программы.

6.2 План-график работ по реализации Программы

Сроки реализации инвестиционных проектов, включенных в Программу, должны соответствовать срокам, определенным в Программах инвестиционных проектов.

Реализация программы осуществляется на расчетный срок – до 2033 года.

6.3 Порядок предоставления отчетности по выполнению Программы

Предоставление отчетности по выполнению мероприятий Программы осуществляется в рамках мониторинга.

Целью мониторинга Программы сельского поселения Мокша является регулярный контроль ситуации в сфере социальной инфраструктуры, а также анализ выполнения мероприятий по модернизации и развитию объектов социальной инфраструктуры, предусмотренных Программой.

Мониторинг Программы комплексного развития социальной инфраструктуры включает следующие этапы:

1. Периодический сбор информации о результатах выполнения мероприятий Программы, а также информации о состоянии и развитии социальной инфраструктуры поселения.

2. Анализ данных о результатах планируемых и фактически проводимых преобразований в сфере социальной инфраструктуры.

Мониторинг Программы сельского поселения предусматривает сопоставление и сравнение значений показателей во временном аспекте. Анализ проводится путем сопоставления показателя за отчетный период с аналогичным показателем за предыдущий (базовый) период.

6.4 Порядок корректировки Программы

По ежегодным результатам мониторинга осуществляется своевременная корректировка Программы. Решение о корректировке Программы принимается администрацией сельского поселения Мокша по итогам ежегодного рассмотрения отчета о ходе реализации Программы или по представлению Главы сельского поселения Мокша.

7 Целевые показатели

Целевые показатели программы комплексного развития социальной инфраструктуры сельского поселения Мокша приведены в приложение 1.

Целевые показатели программы оценивались исходя из фактических показателей по каждому виду объектов социальной инфраструктуры:

1. Культура.
2. Физическая культура и спорт.
3. Образование.
4. Здравоохранение, социальное обслуживание.
5. Предприятия торговли, общественного питания и бытового обслуживания

ПРИЛОЖЕНИЯ

**Целевые показатели Программы развития социальной инфраструктуры сельского поселения Мокша
муниципального района Большеглушицкий Самарской области**

№	Наименование целевых показателей программы	Ед. измерения	Базовый показатель на начало реализации программы	Значение целевого показателя по годам													Целевое значение показателя на момент окончания действия программы
				2021 г.	2022 г.	2023 г.	2024 г.	2025 г.	2026-г.	2027 г.	2028 г.	2029 г.	2030 г.	2031 г.	2032 г.	2033 г.	
Культура																	
1	Количество учреждений культуры	ед.	3	0	0	0	0	0	0	0	0	0	0	0	0	0	3
2	Количество объектов памятников истории и культуры (культурного наследия, памятников археологии, памятников природы)	ед.	11	0	0	0	0	0	0	0	0	0	0	0	0	0	11
3	Уровень фактической обеспеченности населения сельского поселения учреждениями культуры от нормативной потребности	%	100	100	100	100	100	100	100	100	100	100	100	100	100	100	100
Физическая культура и спорт																	
1	Количество учреждений физической культуры и спорта	ед.	1	0	0	0	0	0	0	0	0	0	0	0	0	10	11
2	Уровень фактической обеспеченности спортивными залами в сельском поселение от нормативной потребности/м ²	%	0	0	0	0	0	0	0	0	0	0	0	0	0	100	100

№	Наименование целевых показателей программы	Ед. измерения	Базовый показатель на начало реализации программы	Значение целевого показателя по годам													Целевое значение показателя на момент окончания действия программы	
				2021 г.	2022 г.	2023 г.	2024 г.	2025 г.	2026 г.	2027 г.	2028 г.	2029 г.	2030 г.	2031 г.	2032 г.	2033 г.		
3	Уровень фактической обеспеченности плоскостными спортивными сооружениями в сельском поселение от нормативной потребности а	%	0	0	0	0	0	0	0	0	0	0	0	0	0	0	100	100
Образование																		
1	Количество муниципальных учреждений дошкольного образования	ед.	2	0	0	0	0	0	0	0	0	0	0	0	0	0	1	3
2	Количество резервных мест в муниципальных учреждений дошкольного образования	ед.	0	0	0	0	0	0	0	0	0	0	0	0	0	0	0	0
3	Доля детей в возрасте 1 - 6 лет, получающих дошкольную образовательную услугу и (или) услугу по их содержанию в муниципальных дошкольных образовательных учреждениях, в общей численности детей 1 - 6 лет	%	6,6	0	0	0	0	0	0	0	0	0	0	0	0	0	0	6,6
4	Количество муниципальных общеобразовательных учреждений	ед.	2	0	0	0	0	0	0	0	0	0	0	0	0	0	0	2
5	Количество резервных мест в муниципальных общеобразовательных учреждений	ед.	0	0	0	0	0	0	0	0	0	0	0	0	0	0	51	51
6	Доля детей, охваченных муниципальными программами дополнительного образования и	%	9,4	0	0	0	0	0	0	0	0	0	0	0	0	0	0	9,4

№	Наименование целевых показателей программы	Ед. измерения	Базовый показатель на начало реализации программы	Значение целевого показателя по годам													Целевое значение показателя на момент окончания действия программы	
				2021 г.	2022 г.	2023 г.	2024 г.	2025 г.	2026 г.	2027 г.	2028 г.	2029 г.	2030 г.	2031 г.	2032 г.	2033 г.		
	воспитания (в общей численности детей в возрасте 5-18 лет)																	
7	Доля выпускников муниципальных общеобразовательных учреждений, сдавших единый государственный экзамен (ЕГЭ) по русскому языку и математике (в общей численности выпускников муниципальных общеобразовательных учреждений. Сдавших ЕГЭ по данным предметам)	%	100	0	0	0	0	0	0	0	0	0	0	0	0	0	0	100
Здравоохранение																		
1	Количество учреждений здравоохранения	ед.	2	0	0	0	0	0	0	0	0	0	0	0	0	0	0	2
2	Стационарная медицинская помощь, число койко-дней на 1 жителя	ед.	0	0	0	0	0	0	0	0	0	0	0	0	0	0	0	0
3	Скорая медицинская помощь, число автомобилей	ед.	0	0	0	0	0	0	0	0	0	0	0	0	0	0	0	0
4	Средняя продолжительность жизни	лет	72	0	0	0	0	0	0	0	0	0	0	0	0	0	0	72
5	Уровень смертности на 1000 чел. Населения/год	%	1,0	0	0	0	0	0	0	0	0	0	0	0	0	0	0	1,0
Социальное обслуживание																		

№	Наименование целевых показателей программы	Ед. измерения	Базовый показатель на начало реализации программы	Значение целевого показателя по годам													Целевое значение показателя на момент окончания действия программы	
				2021 г.	2022 г.	2023 г.	2024 г.	2025 г.	2026 г.	2027 г.	2028 г.	2029 г.	2030 г.	2031 г.	2032 г.	2033 г.		
1	Количество учреждений социального обслуживания	ед.	0	0	0	0	0	0	0	0	0	0	0	0	0	0	1	1
2	Уровень фактической обеспеченности объектами социального обслуживания в сельском поселении от нормативной потребности	%	0	0	0	0	0	0	0	0	0	0	0	0	0	0	100	100
Организации и учреждения управления																		
1	Количество административных зданий	ед.	1	0	0	0	0	0	0	0	0	0	0	0	0	0	0	1
2	Уровень фактической обеспеченности объектами административных зданий в сельском поселении от нормативной потребности	%	100	0	0	0	0	0	0	0	0	0	0	0	0	0	0	100
Предприятия торговли, общественного питания и бытового обслуживания																		
1	Количество учреждений	ед.	5	0	0	0	0	0	0	0	0	0	0	0	0	0	0	5
2	Уровень фактической обеспеченности объектами в сельском поселении от нормативной потребности	%	100	0	0	0	0	0	0	0	0	0	0	0	0	0	0	100

**Мероприятия Программы развития социальной инфраструктуры сельского поселения Мокша муниципального района
Большеглушицкий Самарской области**

№	Наименование программного мероприятия	Источники финансирова ния / Основные исполнители	Срок исполнен ия	Всего на период реализации Программы, тыс. руб.	Объем финансирования по годам (тыс. руб.)													Ожидаемые результаты	
					2021 г.	2022 г.	2023 г.	2024 г.	2025 г.	2026 г.	2027 г.	2028 г.	2029 г.	2030 г.	2031 г.	2032 г.	2033 г.		
<i>Культура</i>																			
1	Организация досуга детей и подростков: проведение дней молодежи, дней защиты детей, уличных и настольных игр	Бюджет сельского поселения/Администрация с.п. Мокша	ежегодно	136,5	10,5	10,5	10,5	10,5	10,5	10,5	10,5	10,5	10,5	10,5	10,5	10,5	10,5	10,5	Стимулирование различных форм самоорганизации молодежи; формирование позитивной молодежной культуры
2	Организация досуга населения: проведение дней матери, дней пожилого человека, дней инвалида	Бюджет сельского поселения/Администрация с.п. Мокша	ежегодно	136,5	10,5	10,5	10,5	10,5	10,5	10,5	10,5	10,5	10,5	10,5	10,5	10,5	10,5	10,5	Стимулирование различных форм самоорганизации населения
3	Организация досуга населения: празднование нового года, 23 февраля, 8 марта, 9 мая	Бюджет сельского поселения/Администрация с.п. Мокша	ежегодно	468,0	36,0	36,0	36,0	36,0	36,0	36,0	36,0	36,0	36,0	36,0	36,0	36,0	36,0	36,0	Стимулирование различных форм самоорганизации населения

№	Наименование программного мероприятия	Источники финансирова ния / Основные исполнители	Срок исполнен ия	Всего на период реализации Программы, тыс. руб.	Объем финансирования по годам (тыс. руб.)													Ожидаемые результаты	
					2021 г.	2022 г.	2023 г.	2024 г.	2025 г.	2026 г.	2027 г.	2028 г.	2029 г.	2030 г.	2031 г.	2032 г.	2033 г.		
4	Вовлечение населения в проекты, связанные с развитием культуры, вовлечением объектов историко-культурного наследия в сферу развития поселения	Бюджет сельского поселения/Администрация с.п. Мокша	ежегодно	65,0	5,0	5,0	5,0	5,0	5,0	5,0	5,0	5,0	5,0	5,0	5,0	5,0	5,0	5,0	Формирование гражданско-патриотического мировоззрения населения, привлечение населения к участию в общественных и социально-экономических преобразованиях
5	Содействие реализации творческого потенциала населения района, проведение дней села	Бюджет сельского поселения/Администрация с.п. Мокша	ежегодно	182,0	14,0	14,0	14,0	14,0	14,0	14,0	14,0	14,0	14,0	14,0	14,0	14,0	14,0	14,0	Повышение социальной и творческой активности населения
6	реконструкция Клуб 50 мест с библиотекой на 15 000 единиц хранения	ОБ, МБР, МБП	2033 г	по проекту	-	-	-	-	-	-	-	-	-	-	-	-	-	-	Увеличение объема услуг, предоставляемых учреждениями культуры в соответствии с интересами и потребностями населения. Согласно генерального плана

№	Наименование программного мероприятия	Источники финансирова ния / Основные исполнители	Срок исполнен ия	Всего на период реализации Программы, тыс. руб.	Объем финансирования по годам (тыс. руб.)													Ожидаемые результаты
					2021 г.	2022 г.	2023 г.	2024 г.	2025 г.	2026 г.	2027 г.	2028 г.	2029 г.	2030 г.	2031 г.	2032 г.	2033 г.	
7	реконструкция Клуб 30 мест	ОБ, МБР, МБП	2033 г	по проекту	-	-	-	-	-	-	-	-	-	-	-	-	-	Увеличение объема услуг, предоставляемых учреждениями культуры в соответствии с интересами и потребностями населения. Согласно генерального плана
8	реконструкция Библиотека увеличение до 15 000 единиц хранения,	ОБ, МБР, МБП	2033 г	по проекту	-	-	-	-	-	-	-	-	-	-	-	-	-	Увеличение объема услуг, предоставляемых учреждениями культуры в соответствии с интересами и потребностями населения. Согласно генерального плана

№	Наименование программного мероприятия	Источники финансирова ния / Основные исполнители	Срок исполнен ия	Всего на период реализации Программы, тыс. руб.	Объем финансирования по годам (тыс. руб.)													Ожидаемые результаты	
					2021 г.	2022 г.	2023 г.	2024 г.	2025 г.	2026 г.	2027 г.	2028 г.	2029 г.	2030 г.	2031 г.	2032 г.	2033 г.		
9	реконструкция СДК с увеличением до 450 мест	ОБ, МБР, МБП	2033 г	по проекту	-	-	-	-	-	-	-	-	-	-	-	-	-	-	Увеличение объема услуг, предоставляемых учреждениями культуры в соответствии с интересами и потребностями населения. Согласно генерального плана
Итого:				988,0	76,0	76,0	76,0	76,0	76,0	76,0	76,0	76,0	76,0	76,0	76,0	76,0	76,0		
<i>Физическая культура и спорт</i>																			
1	Организация и проведение спортивных и физкультурно- массовых мероприятий среди молодежи, подростков, трудовых коллективов	Бюджет сельского поселения /Администраци я с.п. Мокша	ежегодно	390,00	30,0	30,0	30,0	30,0	30,0	30,0	30,0	30,0	30,0	30,0	30,0	30,0	30,0	30,0	Повышение социальной и спортивной активности населения

№	Наименование программного мероприятия	Источники финансирова ния / Основные исполнители	Срок исполнен ия	Всего на период реализации Программы, тыс. руб.	Объем финансирования по годам (тыс. руб.)													Ожидаемые результаты	
					2021 г.	2022 г.	2023 г.	2024 г.	2025 г.	2026 г.	2027 г.	2028 г.	2029 г.	2030 г.	2031 г.	2032 г.	2033 г.		
2	Приобретение спортивной экипировки для сборных команд, наградной атрибутики	Бюджет сельского поселения /Администрация с.п. Мокша	ежегодно	780,00	60,0	60,0	60,0	60,0	60,0	60,0	60,0	60,0	60,0	60,0	60,0	60,0	60,0	60,0	Повышение социальной и спортивной активности населения
3	строительство Физкультурно-оздоровительный комплекс (ФОК) общей площадью пола 1,16 га с бассейном (300 м ² зеркала воды)	ОБ, МБР, МБП	2021-2033 гг.	по проекту	-	-	-	-	-	-	-	-	-	-	-	-	-	-	Увеличение объема услуг, предоставляемых спортивными учреждениями в соответствии с интересами и потребностями населения
4	строительство Спортивная площадка 0,55 га	ОБ, МБР, МБП	2021-2033 гг.	по проекту	-	-	-	-	-	-	-	-	-	-	-	-	-	-	Увеличение объема услуг, предоставляемых спортивными учреждениями в соответствии с интересами и потребностями населения

№	Наименование программного мероприятия	Источники финансирова ния / Основные исполнители	Срок исполнен ия	Всего на период реализации Программы, тыс. руб.	Объем финансирования по годам (тыс. руб.)													Ожидаемые результаты
					2021 г.	2022 г.	2023 г.	2024 г.	2025 г.	2026 г.	2027 г.	2028 г.	2029 г.	2030 г.	2031 г.	2032 г.	2033 г.	
5	строительство Спортивная площадка 0,16 га	ОБ, МБР, МБП	2021- 2033 гг.	по проекту	-	-	-	-	-	-	-	-	-	-	-	-	-	Увеличение объема услуг, предоставляемых спортивными учреждениями в соответствии с интересами и потребностями населения
6	строительство Спортивная площадка 0,16 га	ОБ, МБР, МБП	2021- 2033 гг.	по проекту	-	-	-	-	-	-	-	-	-	-	-	-	-	Увеличение объема услуг, предоставляемых спортивными учреждениями в соответствии с интересами и потребностями населения
7	строительство Спортивная площадка 0,16 га	ОБ, МБР, МБП	2021- 2033 гг.	по проекту	-	-	-	-	-	-	-	-	-	-	-	-	-	Увеличение объема услуг, предоставляемых спортивными учреждениями в соответствии с интересами и потребностями населения

№	Наименование программного мероприятия	Источники финансирова ния / Основные исполнители	Срок исполнен ия	Всего на период реализации Программы, тыс. руб.	Объем финансирования по годам (тыс. руб.)													Ожидаемые результаты
					2021 г.	2022 г.	2023 г.	2024 г.	2025 г.	2026 г.	2027 г.	2028 г.	2029 г.	2030 г.	2031 г.	2032 г.	2033 г.	
8	строительство Спортивная площадка 0,16 га	ОБ, МБР, МБП	2021- 2033 гг.	по проекту	-	-	-	-	-	-	-	-	-	-	-	-	-	Увеличение объема услуг, предоставляемых спортивными учреждениями в соответствии с интересами и потребностями населения
9	строительство Спортивная площадка 0,16 га	ОБ, МБР, МБП	2021- 2033 гг.	по проекту	-	-	-	-	-	-	-	-	-	-	-	-	-	Увеличение объема услуг, предоставляемых спортивными учреждениями в соответствии с интересами и потребностями населения
10	строительство Спортивная площадка 0,16 га	ОБ, МБР, МБП	2021- 2033 гг.	по проекту	-	-	-	-	-	-	-	-	-	-	-	-	-	Увеличение объема услуг, предоставляемых спортивными учреждениями в соответствии с интересами и потребностями населения

№	Наименование программного мероприятия	Источники финансирова ния / Основные исполнители	Срок исполнен ия	Всего на период реализации Программы, тыс. руб.	Объем финансирования по годам (тыс. руб.)													Ожидаемые результаты
					2021 г.	2022 г.	2023 г.	2024 г.	2025 г.	2026 г.	2027 г.	2028 г.	2029 г.	2030 г.	2031 г.	2032 г.	2033 г.	
11	строительство Спортивная площадка 0,16 га	ОБ, МБР, МБП	2021- 2033 гг.	по проекту	-	-	-	-	-	-	-	-	-	-	-	-	-	Увеличение объема услуг, предоставляемых спортивными учреждениями в соответствии с интересами и потребностями населения
12	строительство Комплексная спортивная площадка 0,55 га	ОБ, МБР, МБП	2021- 2033 гг.	по проекту	-	-	-	-	-	-	-	-	-	-	-	-	-	Увеличение объема услуг, предоставляемых спортивными учреждениями в соответствии с интересами и потребностями населения
	Итого			1170,0	90,00	90,00	90,00	90,00	90,00	90,00	90,00	90,00	90,00	90,00	90,00	90,00	90,00	
<u>Образование</u>																		

№	Наименование программного мероприятия	Источники финансирова ния / Основные исполнители	Срок исполнен ия	Всего на период реализации Программы, тыс. руб.	Объем финансирования по годам (тыс. руб.)													Ожидаемые результаты	
					2021 г.	2022 г.	2023 г.	2024 г.	2025 г.	2026 г.	2027 г.	2028 г.	2029 г.	2030 г.	2031 г.	2032 г.	2033 г.		
1	Приведение учебно-материальной базы образовательных учреждений в соответствие с требованиями санитарной и пожарной безопасности	ОБ / ГБОУ СОШ с. Мокша	2021-2033 гг.	260,00	20,0	20,0	20,0	20,0	20,0	20,0	20,0	20,0	20,0	20,0	20,0	20,0	20,0	20,0	Создание безопасных условий в ОУ
2	Проведение олимпиад и организация участия обучающихся в региональных и зональных предметных олимпиадах, творческих конкурсах, научно-практических конференциях школьников и др.	ОБ / Поволжское управление МО и науки СО	2021-2033 гг.	195,00	15,0	15,0	15,0	15,0	15,0	15,0	15,0	15,0	15,0	15,0	15,0	15,0	15,0	15,0	Увеличение количества победителей и призеров

№	Наименование программного мероприятия	Источники финансирова ния / Основные исполнители	Срок исполнен ия	Всего на период реализации Программы, тыс. руб.	Объем финансирования по годам (тыс. руб.)													Ожидаемые результаты
					2021 г.	2022 г.	2023 г.	2024 г.	2025 г.	2026 г.	2027 г.	2028 г.	2029 г.	2030 г.	2031 г.	2032 г.	2033 г.	
3	ДОУ 90 мест реконструкция село Мокша, на ул. Кавказской, 1	ОБ / Поволжское управление МО и науки СО	2033 г	по проекту	-	-	-	-	-	-	-	-	-	-	-	-	-	Увеличение объема услуг, предоставляемых дошкольными образовательными учреждениями в соответствии с растущими потребностями населения.
4	ДОУ 40 мест строительство в селе Мокша на площадке № 1	ОБ / Поволжское управление МО и науки СО	2033 г	по проекту	-	-	-	-	-	-	-	-	-	-	-	-	-	Увеличение объема услуг, предоставляемых дошкольными образовательными учреждениями в соответствии с растущими потребностями населения.
5	ОУ СОШ 292 учащихся реконструкция село Мокша, на ул. Юбилейной, 13	ОБ / Поволжское управление МО и науки СО	2033 г	по проекту	-	-	-	-	-	-	-	-	-	-	-	-	-	Увеличение объема услуг, предоставляемых дошкольными образовательными учреждениями в соответствии с растущими потребностями населения.

№	Наименование программного мероприятия	Источники финансирова ния / Основные исполнители	Срок исполнен ия	Всего на период реализации Программы, тыс. руб.	Объем финансирования по годам (тыс. руб.)													Ожидаемые результаты	
					2021 г.	2022 г.	2023 г.	2024 г.	2025 г.	2026 г.	2027 г.	2028 г.	2029 г.	2030 г.	2031 г.	2032 г.	2033 г.		
6	ОУ СОШ 30 учащихся реконструкция Поселок Ледяйка, на ул. Центральной	ОБ / Поволжское управление МО и науки СО	2033 г	по проекту	-	-	-	-	-	-	-	-	-	-	-	-	-	-	Увеличение объема услуг, предоставляемых дошкольными образовательными учреждениями в соответствии с растущими потребностями населения.
7	ДОУ 10 мест строительство в поселке Коммунар на ул. Верхней	ОБ / Поволжское управление МО и науки СО	2033 г	по проекту	-	-	-	-	-	-	-	-	-	-	-	-	-	-	Увеличение объема услуг, предоставляемых дошкольными образовательными учреждениями в соответствии с растущими потребностями населения
		Итого		455,00	35,00	35,00	35,00	35,00	35,00	35,00	35,00	35,00	35,00	35,00	35,00	35,00	35,00		
<i>Здравоохранение</i>																			

№	Наименование программного мероприятия	Источники финансирова ния / Основные исполнители	Срок исполнен ия	Всего на период реализации Программы, тыс. руб.	Объем финансирования по годам (тыс. руб.)													Ожидаемые результаты	
					2021 г.	2022 г.	2023 г.	2024 г.	2025 г.	2026 г.	2027 г.	2028 г.	2029 г.	2030 г.	2031 г.	2032 г.	2033 г.		
1	Укрепление материально-технической базы учреждений здравоохранения	ОБ, МБР	2021-2033 гг.	325,0	25,0	25,0	25,0	25,0	25,0	25,0	25,0	25,0	25,0	25,0	25,0	25,0	25,0	25,0	Улучшение состояния здоровья населения на основе доступной широким слоям населения медицинской помощи
2	Увеличение численности врачей и средних медицинских работников, имеющих квалификационную категорию (обучение на курсах повышения квалификации)	ОБ, МБР	2021-2033 гг.	195,0	15,0	15,0	15,0	15,0	15,0	15,0	15,0	15,0	15,0	15,0	15,0	15,0	15,0	15,0	Улучшение состояния здоровья населения и повышение качества предоставляемых медицинских услуг
3	ФАП реконструкция пос. Ледяйка, ул. Молодежная,8	ОБ, МБР	2033 г.	по проекту	-	-	-	-	-	-	-	-	-	-	-	-	-	-	Улучшение качества и обеспечение доступности медицинской помощи
4	Аптечный отдел при ОВОП строительство в селе Мокша, по ул. Юбилейной, 16а	ОБ, МБР	2033 г.	по проекту	-	-	-	-	-	-	-	-	-	-	-	-	-	-	Улучшение качества и обеспечение доступности медицинской помощи

№	Наименование программного мероприятия	Источники финансирова ния / Основные исполнители	Срок исполнен ия	Всего на период реализации Программы, тыс. руб.	Объем финансирования по годам (тыс. руб.)													Ожидаемые результаты
					2021 г.	2022 г.	2023 г.	2024 г.	2025 г.	2026 г.	2027 г.	2028 г.	2029 г.	2030 г.	2031 г.	2032 г.	2033 г.	
Итого				520,0	40,0	40,0	40,0	40,0	40,0	40,0	40,0	40,0	40,0	40,0	40,0	40,0	40,0	
<i>Коммунально-бытовое обслуживание, прочее</i>																		
1	строительство. Пожарный пирс село Мокша, Бронской пруд площадка с твердым покрытием размером не менее 12х12 м	ОБ, МБР, МБП	2033 г	по проекту	-	-	-	-	-	-	-	-	-	-	-	-	-	обеспечение пожарной безопасности населения
2	строительство. Пожарный пирс на западе поселка Коммунар площадка с твердым покрытием размером не менее 12х12 м	ОБ, МБР, МБП	2033 г	по проекту	-	-	-	-	-	-	-	-	-	-	-	-	-	обеспечение пожарной безопасности населения
3	строительство. Пожарный пирс площадка с твердым покрытием размером не менее 12х12 м в центре поселка Степной	ОБ, МБР, МБП	2033 г	по проекту	-	-	-	-	-	-	-	-	-	-	-	-	-	обеспечение пожарной безопасности населения

№	Наименование программного мероприятия	Источники финансирова ния / Основные исполнители	Срок исполнен ия	Всего на период реализации Программы, тыс. руб.	Объем финансирования по годам (тыс. руб.)													Ожидаемые результаты
					2021 г.	2022 г.	2023 г.	2024 г.	2025 г.	2026 г.	2027 г.	2028 г.	2029 г.	2030 г.	2031 г.	2032 г.	2033 г.	
4	строительство. Пожарный пирс площадка с твердым покрытием размером не менее 12х12 м поселок Ледеяйка, ул. Набережная	ОБ, МБР, МБП	2033 г	по проекту	-	-	-	-	-	-	-	-	-	-	-	-	-	обеспечение пожарной безопасности населения
5	строительство. пожарное депо на 2 машины село Мокша, на ул. Юбилейной	ОБ, МБР, МБП	2033 г	по проекту	-	-	-	-	-	-	-	-	-	-	-	-	-	обеспечение пожарной безопасности населения
6	строительство скотомогильник (биотермическая яма) на расстоянии 1800 м от границы села Мокша в юго- западном направлении	ОБ, МБР, МБП	2033 г	по проекту	-	-	-	-	-	-	-	-	-	-	-	-	-	обеспечение населения объектами бытового обслуживания
7	реконструкция. здание для размещения отделения связи и центра социального обслуживания в селе Мокша, ул. Юбилейная, 15а	ОБ, МБР, МБП	2033 г	по проекту	-	-	-	-	-	-	-	-	-	-	-	-	-	обеспечение населения объектами бытового обслуживания

№	Наименование программного мероприятия	Источники финансирова ния / Основные исполнители	Срок исполнен ия	Всего на период реализации Программы, тыс. руб.	Объем финансирования по годам (тыс. руб.)													Ожидаемые результаты	
					2021 г.	2022 г.	2023 г.	2024 г.	2025 г.	2026 г.	2027 г.	2028 г.	2029 г.	2030 г.	2031 г.	2032 г.	2033 г.		
8	Парк 6,5 га строительство село Мокша, между ул. Юбилейная и ул. Молодежная	ОБ, МБР, МБП	2033 г	по проекту	-	-	-	-	-	-	-	-	-	-	-	-	-	-	обеспечение населения объектами массового отдыха
9	Зона отдыха 15 га строительство на юге села Мокша	ОБ, МБР, МБП	2033 г	по проекту	-	-	-	-	-	-	-	-	-	-	-	-	-	-	обеспечение населения объектами массового отдыха
10	Сквер 1,6 га строительство село Мокша, ул. Молодежная	ОБ, МБР, МБП	2033 г	по проекту	-	-	-	-	-	-	-	-	-	-	-	-	-	-	обеспечение населения объектами массового отдыха
11	Благоустройство двора 0,95 га строительство село Мокша, площадка № 4	ОБ, МБР, МБП	2033 г	по проекту	-	-	-	-	-	-	-	-	-	-	-	-	-	-	обеспечение населения объектами массового отдыха
12	Благоустройство двора 1,1 га строительство село Мокша, площадка №3	ОБ, МБР, МБП	2033 г	по проекту	-	-	-	-	-	-	-	-	-	-	-	-	-	-	обеспечение населения объектами массового отдыха

№	Наименование программного мероприятия	Источники финансирова ния / Основные исполнители	Срок исполнен ия	Всего на период реализации Программы, тыс. руб.	Объем финансирования по годам (тыс. руб.)													Ожидаемые результаты
					2021 г.	2022 г.	2023 г.	2024 г.	2025 г.	2026 г.	2027 г.	2028 г.	2029 г.	2030 г.	2031 г.	2032 г.	2033 г.	
13	Благоустройство зоны отдыха 16,7 га строительство на го-западе села Мокша около площадки № 2	ОБ, МБР, МБП	2033 г	по проекту	-	-	-	-	-	-	-	-	-	-	-	-	-	обеспечение населения объектами массового отдыха
14	Бульвар 1,2 га строительство село Мокша, ул. Молодежная	ОБ, МБР, МБП	2033 г	по проекту	-	-	-	-	-	-	-	-	-	-	-	-	-	обеспечение населения объектами массового отдыха
15	Бульвар 2,4 га строительство село Мокша, площадка № 1	ОБ, МБР, МБП	2033 г	по проекту	-	-	-	-	-	-	-	-	-	-	-	-	-	обеспечение населения объектами массового отдыха
16	Благоустройство прибрежной зоны 6,5 га строительство село Мокша, площадка № 1	ОБ, МБР, МБП	2033 г	по проекту	-	-	-	-	-	-	-	-	-	-	-	-	-	обеспечение населения объектами массового отдыха
17	Благоустройство зоны отдыха 7,5 га строительство в северо-восточной части поселка Ледяйка	ОБ, МБР, МБП	2033 г	по проекту	-	-	-	-	-	-	-	-	-	-	-	-	-	обеспечение населения объектами массового отдыха

№	Наименование программного мероприятия	Источники финансирова ния / Основные исполнители	Срок исполнен ия	Всего на период реализации Программы, тыс. руб.	Объем финансирования по годам (тыс. руб.)													Ожидаемые результаты
					2021 г.	2022 г.	2023 г.	2024 г.	2025 г.	2026 г.	2027 г.	2028 г.	2029 г.	2030 г.	2031 г.	2032 г.	2033 г.	
18	Сквер 0,3 га строительство село Мокша, площадка № 1	ОБ, МБР, МБП	2033 г	по проекту	-	-	-	-	-	-	-	-	-	-	-	-	-	обеспечение населения объектами массового отдыха
19	реконструкция Комплексное предприятие коммунально- бытового обслуживания (КП КБО), прачечная на 80 кг белья в смену, химчистка на 7 кг белья в смену, баня на 18 мест село Мокша, на ул. Юбилейной	ОБ, МБР, МБП	2033 г	по проекту	-	-	-	-	-	-	-	-	-	-	-	-	-	обеспечение населения объектами коммунально- бытового обслуживания
20	реконструкция Предприятие бытового обслуживания (ПБО) 20 раб. мест: ателье, ремонтная мастерская, парикмахерская село Мокша, на ул. Юбилейной	ОБ, МБР, МБП	2033 г	по проекту	-	-	-	-	-	-	-	-	-	-	-	-	-	обеспечение населения объектами коммунально- бытового обслуживания

№	Наименование программного мероприятия	Источники финансирова ния / Основные исполнители	Срок исполнен ия	Всего на период реализации Программы, тыс. руб.	Объем финансирования по годам (тыс. руб.)													Ожидаемые результаты	
					2021 г.	2022 г.	2023 г.	2024 г.	2025 г.	2026 г.	2027 г.	2028 г.	2029 г.	2030 г.	2031 г.	2032 г.	2033 г.		
21	реконструкция Здание администрации 5 рабочих мест; с размещением отделения связи и центра социального обслуживания село Мокша, на ул. Юбилейной, 15а	ОБ, МБР, МБП	2033 г	по проекту	-	-	-	-	-	-	-	-	-	-	-	-	-	-	обеспечение населения объектами коммунально- бытового обслуживания
		Итого		по проекту	-	-	-	-	-	-	-	-	-	-	-	-	-	-	
		Общий объем финансирования Программы:	2021- 2033 гг.	3133,00	241,00	241,00	241,00	241,00	241,00	241,00	241,00	241,00	241,00	241,00	241,00	241,00	241,00	241,00	

Примечание:

* - Источники финансирования: ФБ – федеральный бюджет, ОБ – областной бюджет, МБР – местный бюджет Волжского района, МБП – местный бюджет сельского поселения Мокша, ВИ – внебюджетные средства