

Содержание

Введение.....	6
Раздел 1. Показатели существующего и перспективного спроса на тепловую энергию (мощность) и теплоноситель в установленных границах территории сельского поселения.....	25
Раздел 2. Существующие и перспективные балансы тепловой мощности источников тепловой энергии и тепловой нагрузки потребителей.....	40
Раздел 3. Существующие и перспективные балансы теплоносителя.....	57
Раздел 4. Основные положения мастер-плана развития систем теплоснабжения с.п. Большая Глушица.....	58
Раздел 5. Предложения по строительству, реконструкции и техническому перевооружению источников тепловой энергии.....	59
Раздел 6. Предложения по строительству и реконструкции тепловых сетей.....	66
Раздел 7. Предложения по переводу открытых систем теплоснабжения (горячего водоснабжения) в закрытые системы горячего водоснабжения.....	69
Раздел 8. Перспективные топливные балансы.....	70
Раздел 9. Инвестиции в строительство, реконструкцию и техническое перевооружение.....	72
Раздел 10. Решение об определении единой теплоснабжающей организации.....	76
Раздел 11. Решения о распределении тепловой нагрузки между источниками тепловой энергии.....	79
Раздел 12. Решение по бесхозяйным тепловым сетям.....	80
Раздел 13. Синхронизация Схемы теплоснабжения со Схемой газоснабжения и газификации субъекта Российской Федерации и (или) поселения, Схемой и Программой развития электроэнергетики, а также со Схемой водоснабжения и водоотведения.....	81
Раздел 14. Индикаторы, развития систем теплоснабжения с.п. Большая Глушица..	84
Раздел 15. Ценовые (тарифные) последствия.....	87

ОБОЗНАЧЕНИЯ И СОКРАЩЕНИЯ

с.п. Большая Глушица – сельское поселение Большая Глушица

с. – село

п. – поселок

д. – деревня

МУП Большеглушицкого района «ПОЖКХ» – Муниципальное унитарное предприятие Большеглушицкого района «Производственное объединение жилищно-коммунального хозяйства».

ООО «Коммунальные технологии» – Общество с ограниченной ответственностью «Коммунальные технологии».

ООО «Степной» – Общество с ограниченной ответственностью «Степной».

АГК – автономная газовая котельная

ПВ – промышленная (техническая) вода.

ППР – планово-предупредительный ремонт.

ПШУ – пенополиуретан.

СО – система отопления.

ТС – тепловая сеть.

ТСО – теплоснабжающая организация.

ТЭР – топливно-энергетические ресурсы.

УУТЭ – узел учета тепловой энергии.

ХВП – химводоподготовка.

ЭР – энергетический ресурс.

ЭСМ – энергосберегающие мероприятия.

РНИ – режимно – наладочные испытания.

ТМ – тепловая мощность.

УТМ – установленная тепловая мощность.

РТМ – располагаемая тепловая мощность.

Цель работы – разработка схемы теплоснабжения с.п. Большая Глушица, в том числе: подробный анализ существующего состояния системы теплоснабжения сельского поселения, ее оптимизация и планирование.

Схема теплоснабжения сельского поселения разрабатывается с целью обеспечения надежного и качественного теплоснабжения потребителей при минимально возможном негативном воздействии на окружающую среду с учетом прогноза градостроительного развития до 2033 года. Схема теплоснабжения должна определить стратегию и единую политику перспективного развития систем теплоснабжения сельского поселения.

Нормативные документы

- Федеральный закон № 190-ФЗ от 27.07.2010 «О теплоснабжении»;
- Постановление Правительства Российской Федерации № 154 от 22.02.2012 «О требованиях к схемам теплоснабжения, порядку их разработки и утверждения»;
- Постановление Правительства РФ № 808 от 08.08.2012 «Об организации теплоснабжения в Российской Федерации и о внесении изменений в некоторые акты Правительства Российской Федерации» (вместе с «Правилами организации теплоснабжения в Российской Федерации»);
- Градостроительный кодекс Российской Федерации;
- Федеральный закон № 261-ФЗ от 23.11.2009 «Об энергосбережении и о повышении энергетической эффективности и о внесении изменений в отдельные законодательные акты Российской Федерации»;
- Федеральный закон № 416-ФЗ от 07.12.2011 «О водоснабжении и водоотведении» в части требований к эксплуатации открытых систем теплоснабжения;
- Федеральный закон № 417-ФЗ от 07.12.2011 «О внесении изменений в законодательные акты Российской Федерации в связи с принятием федерального закона «О водоснабжении и водоотведении» в части внесения изменений в закон «О теплоснабжении»;
- Постановление Правительства РФ № 154 от 22.02.2012 «О требованиях к схемам теплоснабжения, порядку их разработки и утверждения»;

- Приказ Минэнерго России № 565, Минрегиона России № 667 от 29.12.2012 «Об утверждении методических рекомендаций по разработке схем теплоснабжения»;

- СНиП 41-02-2003 «Тепловые сети»;

- СП 41-101-95 «Проектирование тепловых пунктов»;

- ПТЭ электрических станций и сетей (РД 153-34.0-20.501-2003);

- РД 50-34.698-90 «Комплекс стандартов и руководящих документов на автоматизированные системы»;

- МДС 81-35.2004 «Методика определения стоимости строительной продукции на территории Российской Федерации»;

- МДС 81-33.2004 «Методические указания по определению величины накладных расходов в строительстве»

Исходные данные

Исходными данными для разработки схемы теплоснабжения являются сведения:

- Генеральный план с.п. Большая Глушица;

- данные предоставленные организацией МУП «ПОЖКХ»;

- данные предоставленные организацией ООО «Коммунальные технологии»;

- данные предоставленные организацией ООО «Стнепной»;

Введение

Муниципальный район Большеглушицкий, как административная территориальная единица Самарской области, образован в июле 1928 года.

25 февраля 2005 г. на территории муниципального района Большеглушицкий Самарской области было образовано 8 сельских поселений, одним из которых является сельское поселение Большая Глушица. В состав сельского поселения входят три населенных пунктов: село Большая Глушица, поселок Кобзевка, поселок Морец.

Административный центр поселения – село Большая Глушица, территориально расположенный в центре поселения.

Сельское поселение Большая Глушица расположено на юго-западе муниципального района Большеглушицкий Самарской области.

На севере сельское поселение Большая Глушица граничит с сельским поселением Новопавловка и сельским поселением Большая Дергуновка Большеглушицкого района, на западе с сельским поселением Малая Глушица Большеглушицкого района, на востоке с сельским поселением Августовка Большечерниговского района, на юге с сельским поселением Глушицкий Большечерниговского района.

Общая площадь земель сельского поселения Большая Глушица в установленных границах составляет 44 323 га.

Село Большая Глушица расположено в центре Большеглушицкого района, является административным центром района и входит в состав сельского поселения Большая Глушица.

Численность населения с. п. Большая Глушица на 01.01.2017 составила 9 363 человека.

Основная отрасль экономики сельского поселения Большая Глушица - сельское хозяйство.

Преобладающим населением с.п.Большая Глушица является русское население.

Границы сельского поселения Большая Глушица на территории Большеглушицкого района представлены на рисунке № 1.

Границы населенных пунктов на территории сельского поселения Большая Глушица селения приведена на рисунке № 2.



Рис. № 1- Границы сельского поселения Большая Глушица на территории Большеглушицкого района

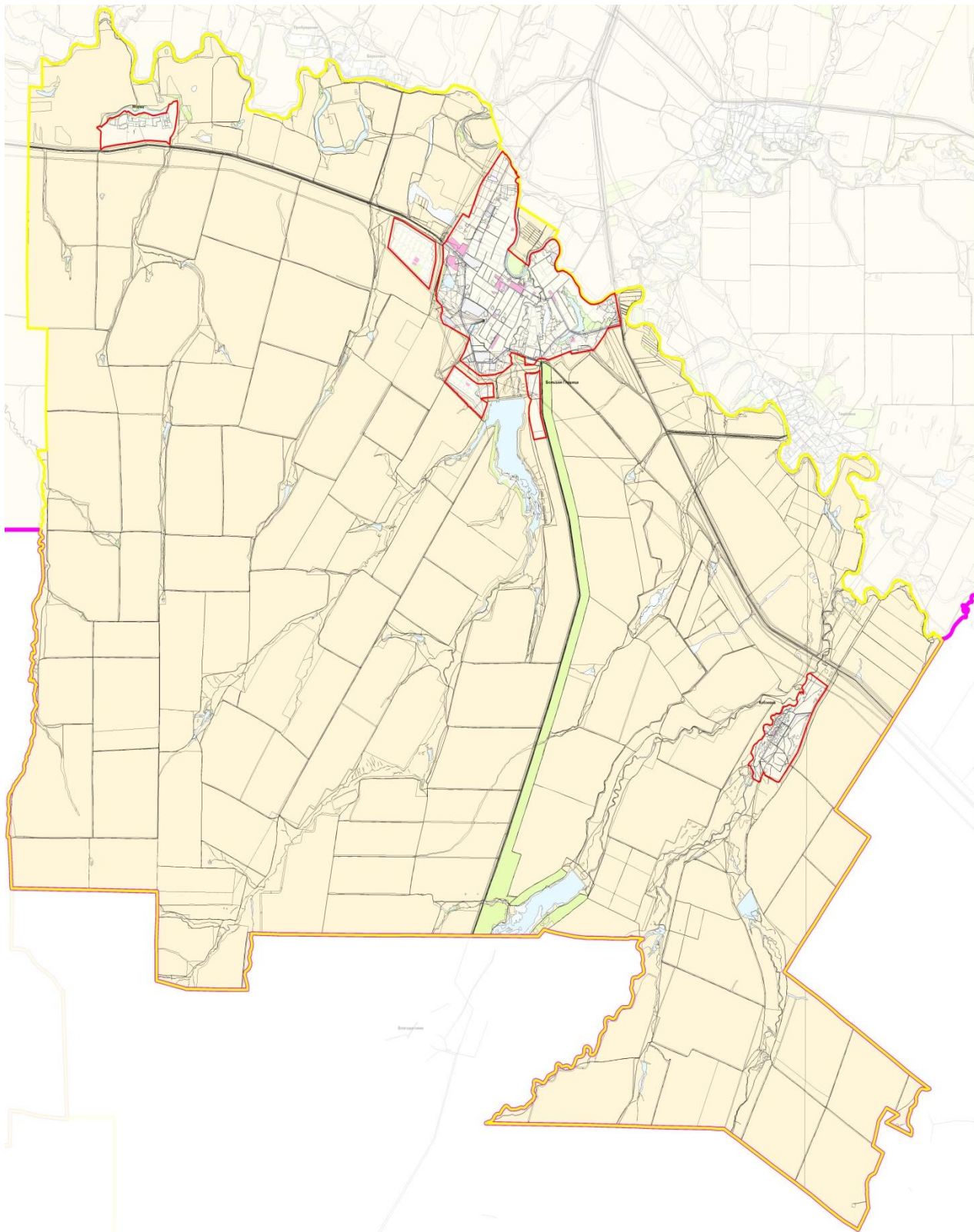


Рис. № 2 - Границы населенных пунктов на территории сельского поселения Большая Глушица

Климат

Территория сельского поселения Большая Глушица расположена в зоне с континентальным климатом. На формирование климата оказывает влияние мощный Сибирский антициклон и западные ветры с Атлантики. Наряду с этими воздушными массами сюда проникает сухой воздух пустынь в виде суховеев, вызывающих в отдельные годы засуху. Вследствие этого для климата характерна холодная и малоснежная зима, короткая весна, жаркое и сухое лето. Средняя температура воздуха в январе – $-13;-14^{\circ}\text{C}$. Повышение среднесуточной температуры выше $+10^{\circ}\text{C}$ наступает в конце апреля. Температурный минимум в январе составляет -46°C , температурный максимум в июле $+41^{\circ}\text{C}$. Характерной особенностью климата является интенсивное нарастание температуры воздуха весной.

Осадков выпадает в год 300 - 400 мм. В тёплый период года осадков выпадает больше, чем в холодный период. Увеличение снегового покрова в зимнее время происходит медленно, а весной он быстро разрушается. Толщина снегового покрова в среднем составляет 20 - 25 см.

В летний период преобладают ветры северного и северо-восточного, а зимой юго-восточного направлений. Средняя скорость ветра за три наиболее холодных месяца 2,9 м/с.

Рельеф и геоморфология

Сельское поселение Большая Глушица располагается на территории геоморфологической провинции Низкое Сыртовое Заволжье. Для местности характерен пологоволнистый равнинный рельеф.

Село Большая Глушица расположено в основном на I надпойменной террасе левого, пологого склона долины реки Большой Иргиз. Левый склон долины реки преимущественно пологий (высотой 5 - 25 м), слабо изрезан овражно-балочной сетью. Правый склон крутой. Рельеф территории села полого-наклонный с понижением в виде озёр. Абсолютные отметки поверхности изменяются от 75,9 до 50,8 м.

Территория посёлка Кобзевка приурочена к I надпойменной правобережной террасе долины реки Журавлиха. Общий уклон на север и северо-запад к реке.

В геологическом строении территории, где расположено с.п. Большая Глушица, принимают участие верхне-четвертичноаллювиальные отложения, перекрытые с поверхности насыпным и почвенно-растительным слоем.

По данным инженерно-геологических изысканий прошлых лет, геолого-метологическое строение представлено следующим видом (сверху – вниз):

1) насыпной слой – представлен чернозёмом, перемешанным с глиной, галькой и щебнем. Мощность слоя 0,8 м;

2) почвенно-растительный слой – чернозём с корнями растений. Мощность слоя 0,8÷0,9 м;

3) глины желтовато-коричневые и коричневые полутвёрдой-мягкопластичной консистенции, слоистые, ожелезнённые, карбонатные, с прослоями из песка и суглинка.

Гидрогеологические условия

Условия формирования ресурсов подземных вод, т.е. особенности их питания, разгрузки, химического состава в значительной степени определяются структурой земной коры, характером рельефа, степенью обнаженности пород, т.е. тектоническими, геоморфологическими и геологическими условиями проектируемой территории.

В сельском поселении Большая Глушица используются смешанные источники водоснабжения (подземные и поверхностные). Но район относится к необеспеченным пресными водами территориям.

Источниками водоснабжения являются реки Большой Иргиз, Журавлиха, Глушичка, Таловка. Дополнительными водными источниками служат водохранилища Большеглушицкое и Таловское, озеро Лопухово и пруды.

Уровень грунтовых вод колеблется от 0,5 до 2,0 м. В районе влияния прудов уровень грунтовых вод 0,5 м.

Грунтовые воды в районе посёлка Кобзевка на уровне 2,2-2,9 м. В районе пруда на глубине 1,0-1,4 м.

Грунтовые воды обладают сульфатной агрессивностью по отношению к бетонам из несульфатостойких цементов.

Поселение испытывает трудности из-за отсутствия в необходимом количестве подземных вод питьевого качества, здесь около 60 % эксплуатационных ресурсов подземных вод имеют минерализацию более 1,5 г/дм³ и даже более 3,0 г/дм³. Общая потребность в воде составляет 11,9 тыс. м³/сут., а запасы подземных вод с минерализацией до 1 г/л – 3,37 тыс. м³/сут.

Опасные природные процессы

В границах проектирования заметно выражены современные геологические процессы: водная и ветровая эрозия, переработка берегов (абразия) рек и, оползни, подтопление, заболачивание.

Эрозионные процессы получают развитие на территориях, лишенных лесонасаждений, сильно распаханых или имеющих крутые склоны.

Процессам водной эрозии в наибольшей степени подвержены склоны речных долин, оврагов, балок, ложбин стока. При этом преобладает процесс делювиального смыва. В результате делювиального смыва уничтожается верхний наиболее плодородный слой почвы.

Интенсивность делювиального смыва зависит от следующих факторов:

- крутизны и длины склона;
- состава слагающих пород;
- режима атмосферных осадков;
- интенсивности весеннего снеготаяния;
- характера растительного покрова (наличие или отсутствие дернины на склоне).

Делювиальный смыв интенсивно протекает на пашнях даже при очень малых углах наклона (2-3°). Определяющим фактором в развитии данного процесса является высота рельефа: чем больше высота рельефа, тем больше глубина его вертикального расчленения. Основные деструктивные процессы в почвах связаны в первую очередь именно с проявлением водной эрозии.

Сильные ветра в засушливое время года в сочетании с вышеперечисленными особенностями рельефа, геологического строения и недостаточным количеством защитных древесно-кустарниковых насаждений определяют развитие процессов ветровой эрозии.

Овражная эрозия распространена в нижних частях пологих склонов, где проявляются плащи делювия, и в пределах междуречий. Наиболее подвижной частью оврагов являются его вершины, которые в результате регрессивной эрозии могут выйти за пределы склонов, на которых они возникли, и продвинуться далеко в пределы междуречий. Основными факторами, способствующими развитию оврагов, являются литологические особенности коренных пород (выщелачивание карбонатных пород) и особенности рельефа рассматриваемой территории. Возрастающая антропогенная нагрузка (вырубка леса, распашка земель и прочее) способствует увеличению площади эродированных земель.

Овражные эрозионные формы рельефа, постепенно углубляясь, могут достигнуть уровня грунтовых вод, которые дадут начало формированию новой реки.

Оползни возникают на крутых склонах речных долин и балок, когда водоносный и водоупорный горизонт наклонены в сторону долины.

Долина р. Большой Иргиз подвержена паводковому подпору, подтоплению и затоплению паводковыми водами.

Учитывая наличие проявлений вышеперечисленных опасных геологических процессов, крупному строительству в границах проектирования должны предшествовать целевые изыскания, согласно требованиям СНиП 11-02-96 «Инженерные изыскания для строительства. Основные положения», СП 11-105-97 «Инженерно-геологические изыскания для строительства» и инженерная подготовка территорий, в соответствии с требованиями СНиП 22-02-2003 «Инженерная защита территорий, зданий и сооружений от опасных геологических процессов. Основные положения».

Гидрографическая сеть

По территории сельского поселения Большая Глушица протекает самая извилистая река в мире Большой Иргиз с притоками Глушичка, Журавлиха, Таловка.

Река Большой Иргиз огибает село Большая Глушица (в основном, жилую территорию) с северо-восточной его стороны на протяжении 8 км. Русло реки

извилистое, шириной 80 - 100 м. Река Большой Иргиз относится к водотокам II категории рыбохозяйственного значения.

По территории села Большая Глушица протекает река Глушичка, левобережный приток реки Большой Иргиз, разделяя село на две неравномерные части: примерно 2:1. В восточной части села на территории колхоза им. Фурманова расположено озеро Огибное (площадь 16,0 га). Между рекой Глушичкой и озером Огибное вытянулось болото Сорное. На южной окраине села в долине реки Глушичка в 1966 г. организовано Большеглушицкое водохранилище. Площадь водного зеркала которого составляет 224,0 га.

Река Журавлиха огибает посёлок Кобзевка с северо-запада. Река мелководная, узкая, шириной 10 - 20 м, имеет извилистое русло.

Реки на территории сельского поселения питаются в основном за счёт атмосферных осадков. Летом реки сильно пересыхают, и постоянное течение в это время наблюдается только в нижней части их долин.

Функциональное зонирование

В соответствии с Земельным кодексом РФ № 136-ФЗ от 25.10.2001, статьей 85, в состав земель населенных пунктов сельского поселения могут входить земельные участки, отнесенные к следующим территориальным зонам:

- жилая зона;
- общественно-деловая зона;
- производственная зона;
- зона инженерной и транспортной инфраструктуры;
- рекреационная зона;
- зона сельскохозяйственного использования;
- зона специального назначения;
- иные территориальные зоны.

В соответствии с пунктом 4.8 СП 42.13330.2011(СНиП 2.07.01-89*), территория поселения разделена на основные функциональные зоны, с учетом видов их преимущественного функционального использования:

- *жилые зоны* - для размещения жилых домов малой, средней и многоэтажной жилой застройки, а также индивидуальных жилых домов с

приусадебными участками;

- *общественно-деловая зона* - для размещения объектов культуры, здравоохранения, образовательных учреждений, торговли, культовых зданий и иных объектов, связанных с обеспечением жизнедеятельности граждан;

- *зона производственного использования*, предназначенная для размещения промышленных, коммунально-складских объектов, а также для установления санитарно-защитных зон таких объектов;

- *зона инженерной и транспортной инфраструктуры*, предназначенная для размещения объектов инженерной и транспортной инфраструктуры;

- *зона рекреационного назначения* - для организации мест отдыха населения, включающая парки, лесопарки, пляжи, территории для занятий физической культурой и спортом;

- *зона сельскохозяйственного использования*, включающая территории сельскохозяйственных угодий и объекты сельскохозяйственного назначения;

- *зона специального назначения*, включающая территории кладбища, мемориальные парки, а также территории, подлежащие рекультивации (свалки, закрытые карьеры), объекты обращения с отходами.

Функциональные зоны – зоны, для которых определены границы и функциональное назначение.

Жилая зона

Жилые зоны предназначены для размещения жилой застройки разных типов, а также отдельно стоящих, встроенных или пристроенных объектов социального и культурно-бытового обслуживания населения, культовых зданий, стоянок автомобильного транспорта, промышленных, коммунальных и складских объектов, для которых не требуется установление санитарно-защитных зон и деятельность которых не оказывает вредное воздействие на окружающую среду.

Жилая зона в сельском поселении Большая Глушица представляет застройку низкой плотности.

Жилая застройка населенных пунктов сельского поселения Большая Глушица в основном представлена многоквартирными 2-3-х этажными жилыми домами и жилыми домами усадебного типа (1-2 этажа) с приусадебными участками.

Согласно пункту 5.3 СП 42.13330.2011 (СНиП 2.07.01-89*), расчётные площади жилых зон должны составлять:

село Большая Глушица – 38,9 га;

поселок Кобзевка – 1,93 га;

поселок Морец – 0,05 га.

Характеристика жилого фонда с.п. Большая Глушица представлена в таблице № 1

Таблица № 1 - Характеристика жилого фонда с.п. Большая Глушица

№ п/п	Наименование	Базовое значение по Генплану, тыс. м ²	Значение на 2019год, тыс. м ²
1	Общий жилой фонд, м ² общей площади, в т.ч.	141,3	274,88
	государственный (муниципальный)	3,6	1,3
	частный	137,7	273,58
2	Общий жилой фонд на 1 жителя, м ² жилой площади	13,8	13,8

Кроме того, в сельском поселении Большая Глушица есть жилые дома, отнесённые к ветхому жилому фонду, процент концентрации ветхого жилья составляет – 0,34% от общего жилого фонда.

Общественно-деловая зона

Общественно-деловая зона предназначена для размещения объектов здравоохранения, культуры, торговли, общественного питания, бытового обслуживания, коммерческой деятельности, а также образовательных учреждений образования, административных учреждений, культовых зданий и иных строений и сооружений, стоянок автомобильного транспорта, центров деловой финансовой, общественной активности.

Согласно СП 30-102-99 «Планировка и застройка территорий малоэтажного жилищного строительства», СНиП 2.07.01-89* « Градостроительство. Планировка и застройка городских и сельских поселений», сеть учреждений культурно-бытового обслуживания в основном обеспечивает нормативный уровень обслуживания населения.

Учреждения и предприятия обслуживания представлены в таблице № 2.

Таблица № 2 - Учреждения и предприятия обслуживания

№ п/п	Наименование	Адрес, улица	№ дома	Мощность	Этажность	Состояние	Значение
Учреждения народного образования							
<i>Детские дошкольные учреждения</i>							
3.1	СП «Одуванчик» ГБОУ СОШ №2 «ОЦ» с. Большая Глушица, в т.ч. ясли	с. Большая Глушица, ул. Гагарина	76	80	2	удов.	муниц. района
		с. Большая Глушица, ул. Гагарина	76	35	1	удов.	муниц. района
3.2	Филиал СП «Одуванчик» ГБОУ СОШ № 2 «ОЦ» с. Большая Глушица	с. Большая Глушица, ул. Самарская	24	45	1	удов.	муниц. района
3.3	СП «Красная шапочка» ГБОУ СОШ №1 «ОЦ» с. Большая Глушица	с. Большая Глушица, ул. Фирсина	3	103	2	удов.	муниц. района
3.4	СП «Красная шапочка» ГБОУ СОШ №1 «ОЦ» с. Большая Глушица	с. Большая Глушица, ул. Бакинская	3 «Б»	90	2	хор.	муниц. района
3.5	Детский сад № 2 «Теремок»	с. Большая Глушица, ул. Гагарина	17а	35	1	удов.	муниц. района
3.6	Детский сад «Аленушка»	с. Большая Глушица, ул. Луговая	34	80	2	удов.	муниц. района
3.7	СП с. Кобзевка группа кратковременного пребывания ГБОУ СОШ № 1 «ОЦ» с. Большая Глушица	п. Кобзевка, ул. Набережная	4а	10	2	кап. ремонт	муниц. района
<i>Учебные заведения</i>							
4.1	ГБОУ Большеглушицкая СОШ № 1 «ОЦ»	с. Большая Глушица, ул. Бакинская	3	480	3	удов.	муниц. района
4.2	ГБОУ Большеглушицкая СОШ № 2 «ОЦ»	с. Большая Глушица, ул. Гагарина	82	493	3	удов.	муниц. района
4.3	Детская музыкальная школа	с. Большая Глушица, пер. Краснова	4	91	1	удов.	муниц. района
4.4	ГБПОУ «Большеглушицкий государственный техникум»	с. Большая Глушица, ул. Зеленая	9	165	2, 3	удов.	муниц. района

№ п/п	Наименование	Адрес, улица	№ дома	Мощность	Этажность	Состояние	Значение
4.5	СП ДЮСШ ГБОУ СОШ №2 «ОЦ» с. Большая Глушица	с. Большая Глушица, ул. Гагарина	19	175 уч	2	удов.	муниц. района
4.6	ДДТ	с. Большая Глушица, ул. Советская	60	100	2	удов.	муниц. района
Учреждения здравоохранения, социального обеспечения, спортивные и физкультурно – оздоровительные сооружения <i>Учреждения здравоохранения</i>							
5.1	ЦМРБ	с. Большая Глушица, ул. Зеленая	12	91 койка	3	удов	муниц. района
5.2	Поликлиника	с. Большая Глушица, ул. Зеленая	12	430 пос. /см.	2	удов	муниц. района
5.3	Аптека ЦМРБ м.р. Большеглушицкий	с. Большая Глушица, ул. Советская	62А		2	удов.	муниц. района
5.4	ФАП	п. Кобзевка, ул. Советская		10 пос. / см.			муниц. района
5.5	Аптека «Имплозия»	с. Большая Глушица, ул. Советская	41		2	удов.	частного
5.6	Аптека ИП «Юдина»	с. Большая Глушица, ул. Советская	40		2	удов.	частного
5.7	Аптека «Вита»	с. Большая Глушица, ул. Советская	40 А		2	удов.	частного
5.8	Аптека ИП «Морозова»	с. Большая Глушица, пл. Революции	1		1	удов.	частного
5.9	МЦ «Имедико»	с. Большая Глушица, ул. Гагарина	36		2	удов.	частного
<i>Учреждения социального обеспечения (центры социальной защиты населения)</i>							
6.1	ГУ СО «ЦСО»	с. Большая Глушица, ул. Гагарина	27	37 раб.	2	удов.	федерал.
6.2	МУ УЗСН администрации м.р. Большеглушицкий	с. Большая Глушица, ул. Гагарина	27	22 работника	2	удов.	муниц. района
6.3	ГУСО Большеглушицкий Пансионат для ветеранов войны и труда	с. Большая Глушица, ул. Медиков	1А	82 работника 60 мест	1	удов.	федерал.
6.4	ГУ Самарской области Большеглушицкий реабилитационный центр для детей и подростков с огр-ми возможностями	с. Большая Глушица, ул. Первомайская	19	30	2	удов.	федерал.

№ п/п	Наименование	Адрес, улица	№ дома	Мощность	Этажность	Состояние	Значение
<i>Спортивные и физкультурно-оздоровительные сооружения</i>							
7.1	Спортивный комплекс «Юбилейный»	с. Большая Глушица, ул. Советская	39	288 кв.м	2	хорошее	сельск. поселен.
7.2	Спортивный зал ДЮСШ	с. Большая Глушица, ул. Гагарина	19	621 кв.м	1	удовл.	муниц. района
7.3	Спортивный зал ГБОУ Большеглушицкая СОШ №1 «ОЦ»	с. Большая Глушица, ул. Бакинская	3	288 кв.м	1	удовл.	муниц. района
7.4	Спортивный зал ГБОУ Большеглушицкая СОШ №1 «ОЦ»	с. Большая Глушица, ул. Гагарина	82	162 кв.м	1	удовл.	муниц. района
7.5	Спортивный зал ГБПОУ «Большеглушицкий государственный техникум»	с. Большая Глушица, ул. Зеленая	9	162 кв.м	1	удовл.	муниц. района
7.6	Стадион	с. Большая Глушица, пл. 60 лет Октября		0,54 га		удовл.	сельск. поселен.
7.7	Стадион	с. Большая Глушица, ул. Бакинская/ Красноармейская		0,54 га		удовл.	сельск. поселен.
7.8	Хоккейная площадка	с. Большая Глушица, ул. Красноармейская	82 «А»	2,8 га		удовл.	сельск. поселен
7.9	Хоккейная площадка	с. Большая Глушица, ул. Гагарина	82	0,17 га		удовл.	сельск. поселен
Учреждения культуры и искусства							
8.1	Муниципальный центр культуры	с. Большая Глушица, ул. Гагарина	78	250 мест	1	удовл.	муниц. района
8.2	ДК «Нефтяник»	с. Большая Глушица, ул. Чапаевская	86	130	1	удовл.	сельск. поселен.
8.3	Кинотеатр	с. Большая Глушица, ул. Гагарина	78	250 мест		не действ.	сельск. поселен.
8.4	МЦБ	с. Большая Глушица, ул. Советская	63	63,7т.ед. 34 чит.мест	1	удовл	сельск. поселен.
8.5	Культурно-оздоровительный центр, в т.ч. бассейн	с. Большая Глушица, ул.		500 мест 200 м ² пл. пола	3	строительство	муниц. района
8.6	СДК	п. Кобзевка, ул. Советская	38	200 мест	1	удовл.	сельск. поселен.

№ п/п	Наименование	Адрес, улица	№ дома	Мощность	Этажность	Состояние	Значение
8.7	Сельская библиотека-филиал № 14 МЦБ в п. Кобзевка	п. Кобзевка, ул. Советская	38	7,7 тыс.ед. чит. мест нет	1	удовл.	сельск. поселен.
Предприятия торговли, общественного питания и бытового обслуживания							
<i>Предприятия торговли</i>							
9.1	Магазин «Ветеран»	с. Большая Глушица, ул. Советская	43	60	1	удовл.	муниц. района
9.2	Магазины	с. Большая Глушица, ул. Октябрьская	37	20	1	уд	
9.3	Магазины	с. Большая Глушица, пл. Революции	27	20	1	уд	
9.4	Магазин «24 часа»	с. Большая Глушица, ул. Советская	37	20	1	уд	частного
9.5	ТЦ «Форум»	с. Большая Глушица, ул. Советская	42а		2	уд	частного
9.6	Магазины	с. Большая Глушица, ул. Советская	36	40/138	1	уд	частного
9.7	Магазин «Рассвет»	с. Большая Глушица, ул. Дорожная	10		1	уд	частного
9.8	Магазин «Лоза»	с. Большая Глушица, ул. Советская	114а	20	1	уд	частного
9.9	Магазин	с. Большая Глушица, ул. Садовая	79	20	1	уд	
9.10	Магазины	с. Большая Глушица, ул. Фрунзе	11	30	1	уд	
9.11	Магазин «Радуга»	с. Большая Глушица, ул. Первомайская	11а	50	1	уд	частного
9.12	Магазин «Сладкий домик»	с. Большая Глушица, ул. Чапаевская	84		1	уд	частного
9.13	Магазины	с. Большая Глушица, ул. Кировская	5в		1	уд	частного
9.14	Магазины	с. Большая Глушица, ул. Кировская	9а	115	1	уд	частного
9.15	Магазин «Берег»	с. Большая Глушица, ул. Гагарина	93а		1	уд	частного
9.16	ООО «Мост»	с. Большая Глушица, ул. Ленинградская	1а	120	1	уд	частного
9.17	Магазин «Лужок»	с. Большая Глушица, ул. Ленинградская	5	50	1	уд	частного
9.18	Магазин «Масква»	с. Большая Глушица, ул. Садовая	4а	20	1	уд	частного
9.19	ТЦ (Универмаг)	с. Большая Глушица, ул. Советская	41	600	2	уд	частного
9.20	Магазин «Мясная лавка»	с. Большая Глушица, ул. Чапаевская	78		1	уд	частного
9.21	Магазин «Магнит»	с. Большая Глушица, ул. Советская	42а	673	2	уд	частного

№ п/п	Наименование	Адрес, улица	№ дома	Мощность	Этажность	Состояние	Значение
9.22	Магазин «Лидер» Магазин «Надежда» Магазин «Горилка»	с. Большая Глушица, ул. Советская	40	38 39 20	2	уд	частного
9.23	Магазин «Элитный»	с. Большая Глушица, ул. Чапаевская	65		2	уд	частного
9.24	Магазин «Визит»	с. Большая Глушица, ул. Кировская	34 б	80	1	уд	частного
9.25	Магазин «Мозаика»	с. Большая Глушица, ул. Набережная	2а		1	уд	частного
9.26	Магазин «Водолей»	с. Большая Глушица, ул. Хлебная	31а	53	1	уд	частного
9.27	Магазин «Кристалл»	с. Большая Глушица, ул. Чапаевская	80	197	1	уд	частного
9.28	Магазин «Парус» Магазин «Пчелка»	с. Большая Глушица, ул. Чапаевская	82 14а	151 48	1 1	уд	частного
9.29	Магазин «Крепыш»	с. Большая Глушица, ул. Садовая	81	64	1	уд	частного
9.30	Магазин «Улыбка»	с. Большая Глушица, ул. Первомайская	24а	93	1	уд	частного
9.31	Магазины	с. Большая Глушица, ул. Самарская	12	30	1	уд	
9.32	Магазин «Арбуз»	с. Большая Глушица, ул. Бакинская	30 а	40	1	уд	частного
9.33	Магазин «Людовик»	с. Большая Глушица, ул. Коммунистическая	46а	36	1	уд	частного
9.34	Магазин	с. Большая Глушица, ул. Новая	1б		1	уд	частного
9.35	Магазин	с. Большая Глушица, ул. Комсомольская	32	50	1	уд	частного
9.36	Магазин	с. Большая Глушица, ул. Первомайская	2а		1	уд	частного
9.37	Магазин «Волна»	с. Большая Глушица, ул. Ереванская	1в		1	уд	частного
9.38	Магазин	с. Большая Глушица, ул. Фрунзе	7в		1	уд	частного
9.39	Магазин «Автозапчасть»	с. Большая Глушица, ул. Дорожная	10а		2	уд	частного
9.40	Магазин «Колос» Магазин «Эквадор»	с. Большая Глушица, ул. Буровиков ул. Буровиков/ул. Чапаевская	10 а		1	уд	частного

№ п/п	Наименование	Адрес, улица	№ дома	Мощность	Этажность	Состояние	Значение
9.41	Магазин «Мебель»	с. Большая Глушица, ул. Ленинградская	52а		1	уд	частного
9.42	Магазин	с. Большая Глушица, ул. Юбилейная	2		1	уд.	частного
9.43	Магазин «Мастер»					уд	частного
9.44	Магазин	с. Большая Глушица, ул. Гагарина	41		2	уд	частного
9.45	Магазин	пос. Кобзевка, ул. Советская	31-1		1	уд	частного
9.46	Магазин	пос. Кобзевка, ул. Советская	42		1	уд.	частного
9.47	Магазин	с. Большая Глушица, пл. Революции	27		1	уд.	частного
9.48	Магазин	с. Большая Глушица, ул. Советская	51		1	Уд.	частного
<i>Предприятия общественного питания</i>							
10.1	Кафе «Островок»	с. Большая Глушица, ул. Краснознаменная	2	50	1	неуд.	частного
10.2	ПО «Мечта» (1 зал)	с. Большая Глушица, ул. Советская	37	40	2	уд.	частного
10.3	Кафе «Лужок»	с. Большая Глушица, ул. Ленинградская	5	40	1	уд	частного
10.4	Кафе «Берег» (1 зал)	с. Большая Глушица, ул. Гагарина	95а	30	1	хор.	частного
10.5	Кафе «Мишель»	с. Большая Глушица, ул. Луговая	25 б	40	1	уд.	частного
10.6	Столовая	с. Большая Глушица, ул. Дачная	106а	80		неуд.	частного
10.7	Кафе «Ковчег»	с. Большая Глушица, ул. Советская	45а	100	2	хор.	частного
10.8	Кафе «Золотая антилопа»	с. Большая Глушица, ул. Дорожная	11	80	1	хор.	частного
10.9	Кафе «Феникс»	с. Большая Глушица, ул. Пионерская	2а	40	1	хор.	частного
<i>Предприятия бытового обслуживания</i>							
11.1	ООО «Бытовик»	с. Большая Глушица, ул. Советская	40	20 чел.	2	удов.	
<i>Предприятия коммунального обслуживания</i>							
12.1	Баня	с. Большая Глушица, ул. Чапаевская	94А	30 мест	1	удов.	сельск. поселен.
12.2	Баня	с. Большая Глушица, ул. Пионерская	2	25 мест	1	не действ.	сельск. поселен.
12.3	Баня	с. Кобзевка		-	1	не действ.	сельск. поселен.

№ п/п	Наименование	Адрес, улица	№ дома	Мощность	Этажность	Состояние	Значение
Организации и учреждения управления							
13.1	МУ администрация м.р. Большеглушицкий	с. Большая Глушица, ул. Гагарина	91	60	2	уд.	муниц. района
13.2	МУ администрация с.п. Большая Глушица	с. Большая Глушица, ул. Гагарина	74	15	1	уд.	сельск. поселен.
13.3	ГОУ центр занятости населения м.р. Большеглушицкий	с. Большая Глушица, ул. Советская	44	10	2	уд.	федерального
13.4	Большеглушицкий районный суд	с. Большая Глушица, пл. им. 60 лет Октября	1	6	2	уд.	муниц. района
13.5	Судебный участок № 127	с. Большая Глушица, ул. Советская	36а	6	2	уд.	муниц. района
13.6	Межмуниципальный отдел МВД РФ «Большеглушицкий»	с. Большая Глушица, ул. Советская	15	50	2	уд.	федерального
13.7	Прокуратура Большеглушицкого района	с. Большая Глушица, ул. Советская	10	5	1	уд.	муниц. района
13.8	ТП УФМС РФ по Самарской области в Большеглушицком районе	с. Большая Глушица, ул. Советская	13	3	1	уд.	федерального
13.9	МУ Управление сельского хозяйства администрации	с. Большая Глушица, ул. Пугачевская	1	8	2	уд.	муниц. района
13.10	МУ Управление культуры администрации м.р. Большеглушицкий	с. Большая Глушица, ул. Советская	62а	10	2	уд.	муниц. района
13.11	Южное УМОиН Самарской области	с. Большая Глушица, ул. Зеленая	9	20	1	уд.	регионального
13.12	ГУ Управление пенсионного фонда РФ в Большеглушицком районе	с. Большая Глушица, ул. Гагарина	50	10	1	уд.	федерального

№ п/п	Наименование	Адрес, улица	№ дома	Мощность	Этажность	Состояние	Значение
13.13	ГУ Самарской области «Большеглушицкая рай СББЖ»	с. Большая Глушица, ул. Ярмарочная	3	15	2	уд.	федерального
13.14	Архив администрации	с. Большая Глушица, ул. Советская	28				муниц. района
13.15	Ресурсный центр (отдел образования при школе № 2)	с. Большая Глушица, ул. Гагарина	101				муниц. района
13.16	Энергосбыт	с. Большая Глушица, ул. Советская	43				муниц. района
13.17	Казначейство	с. Большая Глушица, ул. Гагарина	41				муниц. района
13.18	Административное здание Областное казначейство	с. Большая Глушица, ул. Красноармейская	61a			хорошее	муниц. района
13.19	ООО «Россия» (контора)	с. Большая Глушица, ул. Первомайская	24				частного
13.20	Административное здание	с. Большая Глушица, ул. Комсомольская	12				частного
13.21	Мехлесхоз (контора)	с. Большая Глушица, ул. Бакинская					частного
13.22	Административное здание (Телевидение, регпалата)	с. Большая Глушица, ул. Гагарина	63				муниц. района
Организации и учреждения управления, проектные организации, кредитно-финансовые учреждения и предприятия связи <i>Банки, предприятия связи</i>							
14.1	ОСП Большеглушицкий почтамт УФПС Самарской обл. – филиал ФГУП «Почта России»	с. Большая Глушица, ул. Гагарина	95 93	183	3		федерального
14.2	Большеглушицкое отделение № 4249 Поволжского Банка ОАО Сбербанк России	с. Большая Глушица, ул. Гагарина	51	76 работ.	4		федерального

№ п/п	Наименование	Адрес, улица	№ дома	Мощность	Этажность	Состояние	Значение
14.3	Большеглушицкое отделение № 4249 Поволжского Банка ОАО Сбербанк России дополнительный офис № 4249/014	с. Большая Глушица, ул. Советская	46	12 работ.	2		федерального
14.4	ОАО «Россельхозбанк» Самарский региональный филиал доп. офис № 1317	с. Большая Глушица, ул. Пугачевская	1	17 работ.	2		частного
14.5	Почтовое отделение	с. Кобзевка, ул. Советская					федерального
14.6	ОАО «Ростелеком» Самарский филиал Большеглушицкий РУС	с. Большая Глушица, ул. Гагарина	95	29	3		частного
<i>Учреждения жилищно-коммунального хозяйства.</i>							
15.1	МУП ПОЖКХ	с. Большая Глушица, ул. Кировская	3	146	2	60% износа	муниц. Района
15.2	ООО «Коммунальные технологии»	с. Большая Глушица ул. Чапаевская	94В	29	1	30% износ	частное
15.3	Пожарная часть № 132	с. Большая Глушица, ул. Кировская	23	4 автомобиля	1	удовл.	федерал.
<i>Культовые сооружения</i>							
16.1	Церковь Святой Троицы	с. Большая Глушица, ул. Фрунзе	6		1	удовл.	частного
16.2	Местная религиозная организация православный Приход храма во имя Архистратига Михаила	с. Большая Глушица, ул. Садовая	2		1	хорош.	частного

Раздел 1. Показатели существующего и перспективного спроса на тепловую энергию (мощность) и теплоноситель в установленных границах территории сельского поселения.

Раздел 1.1 Площадь строительных фондов и приросты площади строительных фондов по расчетным элементам территориального деления.

Согласно Градостроительному кодексу, основным документом, определяющим территориальное развитие сельского поселения Большая Глушица, является его Генеральный план.

Перспективные площадки под развитие сельского поселения Большая Глушица определялись с учётом природных и техногенных факторов, сдерживающих развитие территории, а также с соблюдением санитарно-гигиенических условий проживания населения.

В результате анализа современного использования территории, можно сделать следующие выводы:

- развитие села Большая Глушица планируется в границах села и за границей в южном направлении;
- развитие поселка Кобзевка, поселка Морец планируется в установленных границах.

При разработке архитектурно-планировочной организации территории села Большая Глушица была учтена существующая планировочная структура, заложенная в «Генеральном плане сельского поселения Большая Глушица» 2006 года, а также проектные предложения по развитию села, предусмотренные в СТП Самарской области.

Развитие жилой зоны

Развитие жилых зон планируется на свободных участках в существующих границах сел сельского поселения Большая Глушица, а также за границами населенного пункта в южном направлении. Предполагается застройка усадебными жилыми домами с приусадебными участками.

Размеры приусадебных земельных участков приняты в соответствии с Решением № 372 от 17.04.2009 Собрании представителей муниципального района Большеглушицкий Самарской области.

Максимальный размер земельных участков для ведения личного подсобного хозяйства и индивидуального жилищного строительства - 0,30 га.

Минимальный размер земельных участков для ведения личного подсобного хозяйства и индивидуального жилищного строительства - 0,10 га.

Усадебная застройка - территория преимущественно занята одно-двухквартирными 1-2 этажными жилыми домами с хозяйственными постройками на участках, предназначенных для садоводства, огородничества, а также для содержания скота, в разрешенных случаях.

Так как в сельской малоэтажной, в том числе усадебной жилой застройке, расчётные показатели жилищной обеспеченности не нормируются, для расчёта общей площади проектируемого жилищного фонда условно принята общая площадь индивидуального жилого дома на одну семью - 200 м².

Состав семьи в м.р. Большеглушицкий на перспективное строительство принят – 3 человека.

Планируемые объекты жилищного фонда

Характеристика планируемых объектов жилищного фонда с. п. Большая Глушица представлена в таблице № 3.

Таблица № 3 – Характеристика планируемых объектов жилищного фонда с. п. Большая Глушица до 2033 г.

Наименование и количество объектов	Адрес объекта	Площадь территории, га	Расчетная численность жильцов, чел	Площадь жилого фонда, м ²
<i>село Большая Глушица (за счет реконструкции ветхого жилого фонда)</i>				
13 2-х этажных, 18-квартирных ж.д. и 15 ИЖД	фрагментарно	4,575	600	17 040
<i>село Большая Глушица (за счет уплотнения существующей застройки)</i>				
24 усадебных участка на 1 семью (24 ИЖД)	в восточной части села	3,5	72	4 800
<i>село Большая Глушица (на свободных территориях в границах населенного пункта)</i>				
175 усадебных участков на 1 семью (175 ИЖД)	в юго-восточной части села <i>ПЛОЩАДКА № 1</i>	33,8/26,21	525	35 000
64 усадебных участка на 1 семью (64 ИЖД)	в южной части села <i>ПЛОЩАДКА № 2</i>	9,65/9,62	192	12 800
368 усадебных участков на 1 семью (368 ИЖД)	в восточной части села <i>ПЛОЩАДКА № 3</i>	95,07/55,2	1 104	73 600
<i>село Большая Глушица (на свободных территориях за пределами населенного пункта)</i>				

Продолжение таблицы № 3

Наименование и количество объектов	Адрес объекта	Площадь территории, га	Расчетная численность жильцов, чел	Площадь жилого фонда, м ²
14 усадебных участков на 1 семью (14 ИЖД)	в юго-западном направлении за гр. села <i>ПЛОЩАДКА № 4</i>	9,94/2,09	42	2 800
216 усадебных участков на 1 семью (216 ИЖД)	в юго-западном направлении за гр. села <i>ПЛОЩАДКА № 5</i>	40,50/32,30	648	43 200
86 усадебных участков на 1 семью (86 ИЖД)	в южном направлении за гр. села <i>ПЛОЩАДКА № 6</i>	15,00/12,93	258	17 200
<i>Итого по селу Большая Глушица 962 ИЖД и 13 2-х этажных многоквартирных домов</i>		<i>205,345</i>	<i>3 441</i>	<i>206 440</i>
<i>поселок Кобзевка (на свободных территориях в границах населенного пункта)</i>				
37 усадебных участка на 1 семью (37 ИЖД)	в южной части села <i>ПЛОЩАДКА № 7</i>	5,59	111	7 400
40 усадебных участков на 1 семью (40 ИЖД)	в восточной части села <i>ПЛОЩАДКА № 8</i>	6,02	120	8 000
<i>Итого в поселке Кобзевка 77 ИЖД</i>		<i>11,61</i>	<i>231</i>	<i>15 400</i>
<i>поселок Морец (за счет уплотнения существующей застройки)</i>				
48 усадебных участков на 1 семью (48 ИЖД)	фрагментарно	7,26	144	9 600
<i>Итого в поселке Морец 48 ИЖД</i>		<i>7,26</i>	<i>144</i>	<i>9 600</i>
<i>ИТОГО по сельскому поселению Большая Глушица</i>		<i>224,215</i>	<i>3 816</i>	<i>231 440</i>

Общая площадь жилого фонда планируемой индивидуальной жилой застройки, с учётом существующего, (141 300 м².) и проектируемого (231 440 м²) составит на расчетный срок – 372 740 м².

Численность населения на расчетный срок строительства с учётом базового значения по Генплану (10 220 чел.) и проектируемого (3 816 чел.) составит 14 036 человек.

Средняя обеспеченность жильем составит 26,55 м²/чел.

Прирост численности населения с учетом перспективного строительства

Этот вариант прогноза численности населения сельского поселения Большая Глушица, предложенный Генпланом в качестве основного, рассчитан с учётом

территориальных резервов в пределах сельского поселения и освоения новых территорий, которые могут быть использованы под жилищное строительство.

На резервных территориях в сельском поселении Большая Глушица предполагается разместить 1 087 индивидуальных жилых домов, 13-ть 2-х этажных многоквартирных жилых домов.

Принятый ранее средний размер домохозяйства в Самарской области составлял 2,7 человека. С учётом эффективности мероприятий по демографическому развитию Самарской области, а также с улучшением демографической ситуации в сельском поселении Большая Глушица, снижением коэффициента смертности и стабильно положительным сальдо миграции, средний размер домохозяйства в перспективе может увеличиться до 3 человек.

Исходя из этого в сельском поселении Большая Глушица на участках, отведенных под жилищное строительство, при полном их освоении к концу расчетного периода развития будет проживать ориентировочно 3 816 человек.

В целом численность населения сельского поселения Большая Глушица к 2033 г. предположительно возрастет, согласно Генплану, до 14 036 человек.

Прирост площади жилого фонда сельского поселения Большая Глушица представлен в таблице № 4.

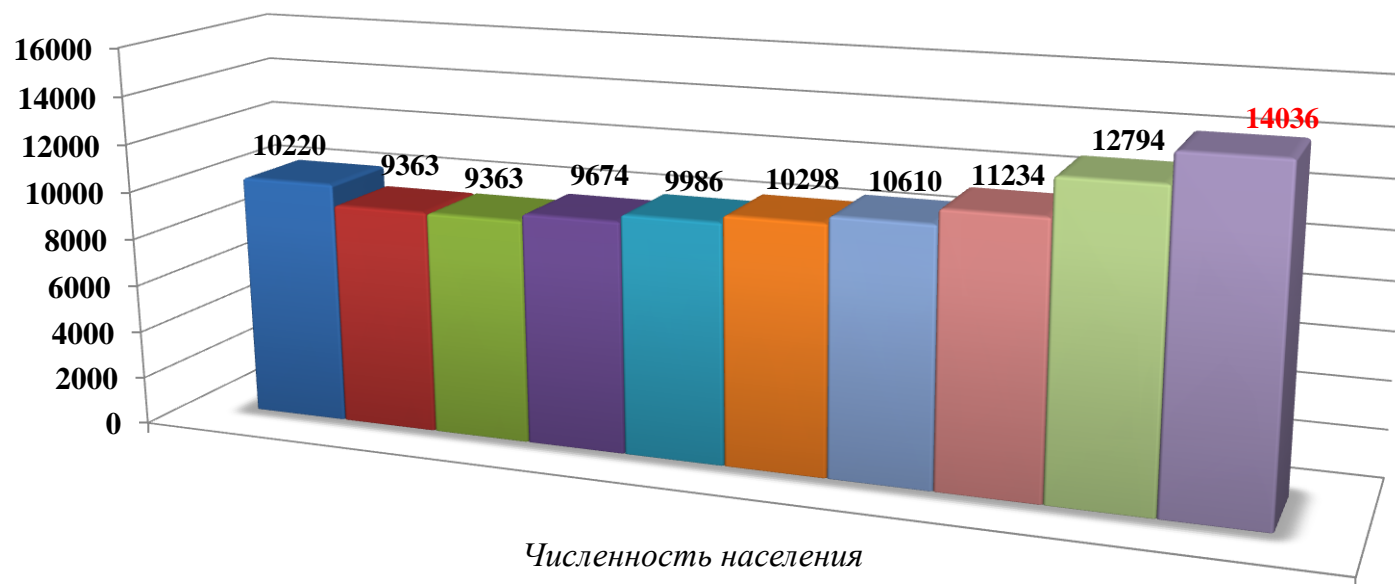
Таблица № 4 – Прирост площади жилого фонда с.п. Большая Глушица

Наименование показателя	Базовое значение по Генплану (2013г.)	Значение на 01.01.2019г.	Значение на расчетный срок до 2033 г.
Площадь жилого фонда, м ²	141 300	274 880	372 740
Численность населения с учетом прироста, чел.	10 220	9 363	14 036
Средняя обеспеченность жильем, м ² /чел	13,83	-	26,55
Прирост показателей			
Площадь жилого фонда, м ²	-	-	131 440
Численность населения с.п., чел	-	-	3 816

Прогноз численности населения сельского поселения Большая Глушица, с учётом освоения резервных территорий, представлен наглядно в диаграмме на рисунке № 3.

*Рис. № 3 - Прогноз численности населения сельского поселения Большая Глушица м.р.
Большеглушицкий*

■ 2014 ■ 2017 ■ 2019 ■ 2020 ■ 2021 ■ 2022 ■ 2023 ■ 2025 ■ 2030 ■ 2033



Развитие общественно-деловой зоны

Перспективная численность населения на расчетный срок с учетом развития территории - составит 14 036 человек.

Развитие общественного центра будет происходить на существующей территории и на новых площадках, в соответствии с расчетом, с учетом перспективной численности населения и в соответствии с нормативными радиусами обслуживания объектов соцкультбыта и «Региональных нормативов градостроительного проектирования Самарской области».

Согласно расчету, а также с учетом мероприятий, предусмотренных СТП Самарской области, Генеральным планом предлагается размещение в сельском поселении Большая Глушица объектов культурно-бытового назначения, для которых следует предусмотреть теплоснабжение, представленных в таблице № 5.

Таблица № 5 - Перечень объектов перспективного строительства

№ п/п	Назначение и наименование объекта	Место расположения	Вид работ	Основные характеристики объекта	Срок реализации
<i>В сфере развития физкультуры и спорта</i>					
1	Спорткомплекс «Юбилейный»	село Большая Глушица, на ул. Советской-39	реконструкция	0,22 га: спортивный зал (площадь пола – 288 м ²)	до 2033
2	Физкультурно-оздоровительный центр	село Большая Глушица, на площадке № 3	строительство	зал - 480 м ² . площади пола, бассейн - 600 м ² . зеркала воды	до 2033
<i>В сфере культуры</i>					
3	КРК	село Большая Глушица, на площадке № 3	строительство	550 мест	2033.
4	ДК «Нефтяник»	село Большая Глушица, на ул. Чапаевская -86	реконструкция	130 мест	2033г.
5	Муниципальный центр культуры	село Большая Глушица, на ул. Гагарина-78	реконструкция	250 мест	2033г.
<i>В сфере бытового обслуживания</i>					
6	ПБО	с. Большая Глушица, на площадка № 1	строительство	5 раб. мест	2033 г.
7	ПБО	с. Большая Глушица, на площадка № 3	строительство	20 раб. мест	2033 г.
8	ПБО	с. Большая Глушица, на площадка № 5	строительство	5 раб. мест	до 2033 г.

Продолжение таблицы № 5

№ п/п	Назначение и наименование объекта	Место расположения	Вид работ	Основные характеристики объекта	Срок реализации
9	КП КБО	село Большая Глушица, на ул. Бакинской	строительство	прачечная на 421 кг белья в смену, химчистка на 21 кг вещей в смену	до 2033 г.
<i>В сфере образования</i>					
10	Детский сад «Красная Шапочка»	село Большая Глушица, на ул. Фирсина - 3	реконструкция	-	до 2033 г.
11	Детский сад «Теремок»	село Большая Глушица, на ул. Гагарина – 17а	реконструкция	-	до 2033 г.
12	ГБОУ СОШ № 1 «ОЦ» с. Большая Глушица	село Большая Глушица, на ул. Бакинской - 3	реконструкция	-	до 2033 г.
13	ГБОУ СОШ №1 «ОЦ» с. Большая Глушица	село Большая Глушица, на ул. Гагарина - 82	реконструкция	-	до 2033 г.
14	СП ГБОУ СОШ № 1 «ОЦ» с. Большая Глушица Кобзевская школа	поселок Кобзевка, ул. Набережная – 4а	реконструкция	-	до 2033 г.
15	ДОУ	с. Большая Глушица, на площадка № 3	строительство	50 мест	до 2033 г.
16	ОУ СОШ	с. Большая Глушица, на площадка № 3	строительство	500 мест; бассейн 250 м ²	до 2033 г.
17	ДОУ-ОУ нач. обр.	с. Большая Глушица, на площадка № 3	строительство	185 мест	до 2033 г.
<i>Объекты административного назначения</i>					
18	ГУ «Туристический информационный центр»	с. Большая Глушица, на ул. Ярмарочной	строительство	0,2 га	2033г.
19	Здание Администрации	с. Большая Глушица, ул. Красноармейская - 61	реконструкция	-	2033г.

Согласно данным Генерального плана сельского поселения Большая Глушица к 2033 году планируется построить 10 общественных зданий и реконструировать 9 объектов соцкультбыта.

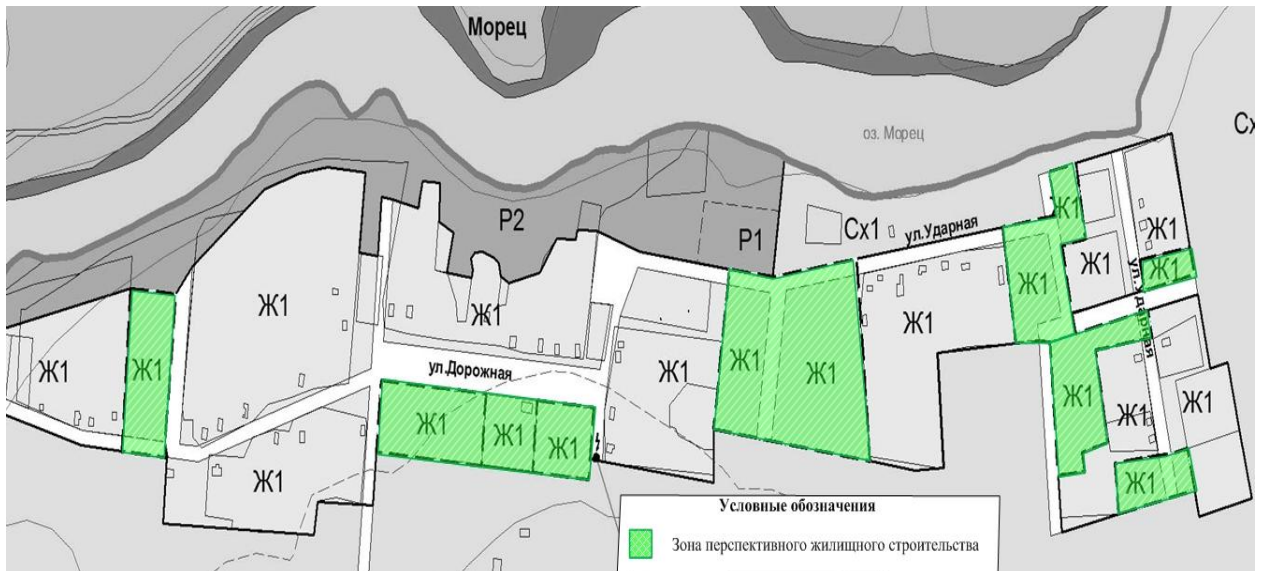


Рис. № 6 – Приросты строительных фондов на территории поселка Морец

1.2 Объемы потребления тепловой энергии (мощности), теплоносителя и приросты потребления тепловой энергии, теплоносителя.

В селе Большая Глушица здания жилой и общественно-деловой застройки подключены к централизованным и автономным системам теплоснабжения, которые состоят из котельных и тепловых сетей.

На территории села Большая Глушица функционируют 14 изолированных систем теплоснабжения образованные на базе котельных, а на территории поселка Кобзевка 3 изолированных системы теплоснабжения образованные на базе котельных.

Теплоснабжающими организациями в селе Большая Глушица года являлись МУП «ПОЖКХ» и ООО «Коммунальные технологии» до 01.09.2019, в поселке Кобзевка ООО «Степной» до 01.09.2019.

С 01.09.2019 года теплоснабжающими организациями на территории сельского поселения Большая Глушица являются МУП Большеглушицкого района «ПОЖКХ» и ООО «Коммунальные технологии».

Весь жилой индивидуальный фонд, который не подключенный к централизованным и автономным системам теплоснабжения, обеспечивается теплом от собственных теплоисточников - котлов различной модификации, для нужд отопления и горячего водоснабжения.

Тепловые нагрузки потребителей централизованного теплоснабжения на территории сельского поселения Большая Глушица, представлены в таблице № 6.

Таблица № 6 - Значения потребляемой тепловой мощности при расчетных температурах наружного воздуха в с. п. Большая Глушицадо 01.09.2019

Наименование ИТЭ	Тепловая нагрузка отопления, Гкал/ч				
	жилищного фонда	бюджетных потр.	произв. потр.	прочих потр.	всего
село Большая Глушица, котельные МУП «ПОЖКХ»					
№ 1 по ул. Гагарина 27б	0,110	0,060	–	0,520	0,690
№ 2 по ул. Гагарина 80	0,430	0,470	–	0,910	1,810
№ 3 по ул. Кировская 19б	1,450	0,060	0,060	0,010	1,580
№ 4 по ул. Бакинская 3а	–	0,250	–	–	0,250
№ 5 по ул. Пионерская 2	–	–	–	0,070	0,070
№ 6 по ул. Чапаевская 21	0,070	–	–	–	0,070
№ 7 по ул. Самарская 24	–	0,028	–	–	0,028
село Большая Глушица, котельные ООО «Коммунальные технологии»					
№ 1 по ул. Юбилейная 36	2,270	0,200	–	0,030	2,500
№ 2 по ул. Кустарная 2	–	–	0,090	–	0,090
№ 3 по ул. Зеленая 12	–	–	–	0,080	0,080
№ 4 по ул. Зеленая 12	–	–	–	0,09	0,090
№ 8 по ул. Советская 39	–	0,050	–	–	0,050
№ 10 по ул. Чапаевская 90б	–	–	–	0,030	0,030
№ 12 по ул. Луговая 36а	–	0,020	–	–	0,020
<i>Итого по с. Большая Глушица</i>	<i>4,330</i>	<i>1,138</i>	<i>0,150</i>	<i>1,740</i>	<i>7,358</i>
поселок Кобзевка, котельные ООО «Степной»					
№1 по ул. Советская 40а	0,104	–	–	–	0,104
№2 по ул. Советская 48а	0,137	–	–	–	0,137
№3 по ул. Кировская 19б	–	0,099	–	–	0,099
<i>Итого по поселку Кобзевка</i>	<i>0,241</i>	<i>0,099</i>	–	–	<i>0,340</i>
<i>ИТОГО по сельскому поселению</i>	<i>4,571</i>	<i>1,237</i>	<i>0,150</i>	<i>1,740</i>	<i>7,698</i>

Значения прироста тепловой нагрузки перспективных объектов ИЖС определены в соответствии с СНиП 23-02-2003 «Тепловая защита зданий».

Прирост тепловой нагрузки перспективных объектов ИЖС составляет 46,288 Гкал/ч. Теплоснабжение существующих индивидуальных жилых домов осуществляется от собственных котлов. Согласно данным Генплана перспективную нагрузку ИЖС планируется обеспечить так же от индивидуальных источников.

Потребляемая тепловая мощность существующих и перспективных индивидуальных жилых домов сельского поселения Большая Глушица рассчитана по укрупненным показателям и представлена в таблице № 7.

Таблица № 7 – Значения потребляемой тепловой мощности ИЖС с. п. Большая Глушица, Гкал/ч.

№ п/п	Наименование показателя	Базовое значение	Расчетный срок строительства до 2033 г.
1	<i>Прирост тепловой нагрузки индивидуальных жилых домов перспективного строительства всего, в т.ч.:</i>	-	46,288
1.1	Реконструкция ветхого ж/ф в с. Большая Глушица -17040 м ²	-	3,408
1.2	уплотнение сущ. застройки в с. Большая Глушица – 4800 м ²	-	0,960
1.3	Площадка № 1 с. Большая Глушица – 35000 м ²	-	7,000
1.4	Площадка № 2 с. Большая Глушица –12800 м ²	-	2,560
1.5	Площадка № 3 с. Большая Глушица – 73600 м ²	-	14,720
1.6	Площадка № 4 с. Большая Глушица – 2800 м ²	-	0,560
	Площадка № 5 с. Большая Глушица – 43200 м ²	-	8,640
	Площадка № 6 с. Большая Глушица – 17200 м ²	-	3,440
	Площадка № 7 п. Кобзевка – 7400 м ²	-	1,480
	Площадка № 8 п. Кобзевка – 8000 м ²	-	1,600
	уплотнение сущ. застройки в п. Морец – 9600 м ²	-	1,920
2	<i>Потребляемая тепловая мощность индивидуальных жилых домов</i>	34,250	80,538

Значения тепловой нагрузки перспективных и реконструируемых общественных зданий сельского поселения Большая Глушица представлены в таблице № 8.

Таблица № 8 – Значения потребляемой тепловой мощности перспективных общественных зданий с. п. Большая Глушица

№ п/п	Наименование потребителя	Местоположение, № площадки	Тепловая нагрузка, Гкал/час	Зона теплоснабжения
1	Спорткомплекс «Юбилейный», реконструкция до 2033г.	с. Большая Глушица, ул. Советская-39	0,750	Существующая котельная № 8 (реконструкция)
2	ФОЦ 480 м ² -зал, 600 м ² -бассейн, строительство до 2033г.	с. Большая Глушица, площадка № - 3	1,654	Перспективная новая БМК № 1
3	КРК на 550 мест строительство до 2033г.	с. Большая Глушица, площадка № - 3	1,100	Перспективная новая БМК № 2
4	ДК «Нефтяник»130 мест реконструкция до 2033г.	с. Большая Глушица, ул. Чапаевская - 86	0,260	Сущ. котельная № 1/2 на ул. Юбилейной -36
5	Реконструкция ДК, 250 мест, до 2033г.	с. Большая Глушица, ул. Гагарина - 78	0,500	Существующая котельная № 2 на ул. Гагарина - 80

№ п/п	Наименование потребителя	Местоположение, № площадки	Тепловая нагрузка, Гкал/час	Зона теплоснабжения
6	ПБО на 5 рабочих мест, строительство до 2033г.	с. Большая Глушица, площадка № - 1	0,119	Индивидуальный котел
7	ПБО на 20 рабочих мест, строительство до 2033г.	с. Большая Глушица, площадка № - 3	0,420	Перспективная новая БМК № 3
8	ПБО на 5 рабочих мест, строительство до 2033г.	с. Большая Глушица, площадка № - 5	0,119	Индивидуальный котел
9	КП КБО (прачечная, химчистка) строительство до 2033г.	с. Большая Глушица, на ул. Бакинской	0,420	Перспективная новая БМК № 4
10	ДОУ на 50 мест строительство до 2033г.	с. Большая Глушица, площадка № - 3	0,158	Индивидуальный котел
11	ОУ СОШ на 500 мест с бассейном 250 м ² строительство до 2033г.	с. Большая Глушица, площадка № - 3	0,792	Перспективная новая БМК № 5
12	ДОУ при школе 90 мест, реконструкция до 2033года	п. Кобзевка, ул. Набережная	0,285	Существующая котельная № 3 в п. Кобзевка на ул. Набережной (реконструкция)
13	ДОУ-ОУ нач. обр. на 185 мест , строительство до 2033г.	с. Большая Глушица, площадка № - 5	0,585	Перспективная новая БМК № 6
14	ГУ «Туристический информационный центр» 0,2 га, строительство до 2033г.	с. Большая Глушица, на ул. Ярмарочной	0,0244	Индивидуальный котел

Согласно данным генерального плана сельского поселения Большая Глушица к 2033 году планируется построить 10 общественных зданий, расчетная тепловая нагрузка перспективных объектов строительства сельского поселения Большая Глушица составит всего около 5,3914 Гкал/ч.

Также планируется реконструировать 9 объектов, прирост тепловой нагрузки предполагается на двух объектах, в связи с увеличением их мощности, тепловая нагрузка предположительно возрастет до 1,035 Гкал/ч., прирост тепловой нагрузки на этих объектах ориентировочно составит 0,8759 Гкал/ч., с учетом существующей.

Теплоснабжение перспективных объектов социального и культурно-бытового назначения, планируемых к размещению на территории с. п. Большая

Глушица предлагается осуществить от новых источников тепловой энергии – котельных блочно-модульного типа и от индивидуальных газовых котлов.

В связи с отсутствием в генеральном плане тепловых нагрузок некоторых перспективных общественных зданий с. п. Большая Глушица для расчета планируемого потребления тепловой энергии приняты значения тепловых нагрузок аналогичных объектов из генеральных планов поселений Самарской области.

Тепловая мощность и прирост тепловой нагрузки с. п. Большая Глушица в зонах действия систем теплоснабжения представлены в таблице № 9.

Таблица № 9 – Тепловая мощность и прирост тепловой нагрузки с. п. в зонах действия систем теплоснабжения, Гкал/ч.

№ п/п	Наименование показателя	Базовое значение	Расчетный срок строительства до 2033 г.
1	<i>Прирост тепловой нагрузки перспективного строительства всего, в т.ч.</i>	-	6,2673
1.1	№ 1 с. Большая Глушица по ул. Гагарина 27б	-	-
1.2	№ 2 с. Большая Глушица по ул. Гагарина 80	-	-
1.3	№ 3 с. Большая Глушица по ул. Кировская 19б	-	-
1.4	№ 4 с. Большая Глушица по ул. Бакинская 3а	-	-
1.5	№ 5 с. Большая Глушица по ул. Пионерская 2	-	-
1.6	№ 6 с. Большая Глушица по ул. Чапаевская 21	-	-
1.7	№ 7 с. Большая Глушица по ул. Самарская 24	-	-
1.8	№ 1 с. Большая Глушица по ул. Юбилейная 3б	-	-
1.9	№ 2 с. Большая Глушица по ул. Кустарная 2	-	-
1.10	№ 3 с. Большая Глушица по ул. Зеленая 12	-	-
1.11	№ 4 с. Большая Глушица по ул. Зеленая 12	-	-
1.12	№ 8 с. Большая Глушица по ул. Советская 39	-	0,690
1.13	№ 10 с. Большая Глушица по ул. Чапаевской-90б	-	-
1.14	№12 с. Большая Глушица по ул. Луговая-36а	-	-
1.15	№ 1 п. Кобзевка по ул. Советской 40а	-	-
1.16	№ 2 п. Кобзевка по ул. Советской 48а	-	-
1.17	№ 3 п. Кобзевка по ул. Кировской 19б	-	0,1859
1.18	БМК № 1 с. Большая Глушица - ФОЦ	-	1,654
1.19	БМК № 2 с. Большая Глушица - КРК	-	1,100
1.20	БМК № 3 с. Большая Глушица - ПБО	-	0,420
1.21	БМК № 4 с. Большая Глушица - КП КБО	-	0,420
1.22	БМК № 5 с. Большая Глушица - ОУ СОШ	-	0,792
1.23	БМК № 6 с. Большая Глушица - ДОУ-ОУ	-	0,585
1.24	Индивидуальный котел № 1 с. Б. Глушица – ПБО на площадке № 1	-	0,119
1.25	Индивидуальный котел № 2 с. Б. Глушица – ПБО на площадке № 5	-	0,119
1.26	Индивидуальный котел № 3 с. Б. Глушица – ДОУ на площадке № 3	-	0,158
1.27	Индивидуальный котел № 4 с. Б. Глушица – ГУ	-	0,0244

№ п/п	Наименование показателя	Базовое значение	Расчетный срок строительства до 2033 г.
2	<i>Тепловая нагрузка всего, в т.ч.</i>	7,258	13,5253
2.1	№ 1 с. Большая Глушица по ул. Гагарина 27б	0,690	0,690
2.2	№ 2 с. Большая Глушица по ул. Гагарина 80	1,810	1,810
2.3	№ 3 с. Большая Глушица по ул. Кировская 19б	1,580	1,580
2.4	№ 4 с. Большая Глушица по ул. Бакинская 3а	0,250	0,250
2.5	№ 5 с. Большая Глушица по ул. Пионерская 2	0,070	0,070
2.6	№ 6 с. Большая Глушица по ул. Чапаевская 21	0,070	0,070
2.7	№ 7 с. Большая Глушица по ул. Самарская 24	0,028	0,028
2.8	№ 1 с. Большая Глушица по ул. Юбилейная 36	2,050	2,050
2.9	№ 2 с. Большая Глушица по ул. Кустарная 2	0,090	0,090
2.10	№ 3 с. Большая Глушица по ул. Зеленая 12	0,080	0,080
2.11	№ 4 с. Большая Глушица по ул. Зеленая 12	0,090	0,090
2.12	№ 8 с. Большая Глушица по ул. Советская 39	0,060	0,750
2.13	№ 10 с. Большая Глушица по ул. Чапаевской-90б	0,030	0,030
2.14	№12 с. Большая Глушица по ул. Луговая-36а	0,020	0,020
2.15	№ 1 п. Кобзевка по ул. Советской 40а	0,1041	0,1041
2.16	№ 2 п. Кобзевка по ул. Советской 48а	0,1368	0,1368
2.17	№ 3 п. Кобзевка по ул. Кировской 19б	0,0991	0,285
2.18	БМК № 1 с. Большая Глушица - ФОЦ	-	1,654
2.19	БМК № 2 с. Большая Глушица - КРК	-	1,100
2.20	БМК № 3 с. Большая Глушица - ПБО	-	0,420
2.21	БМК № 4 с. Большая Глушица - КП КБО	-	0,420
2.22	БМК № 5 с. Большая Глушица - ОУ СОШ	-	0,792
2.23	БМК № 6 с. Большая Глушица - ДОУ-ОУ	-	0,585
2.24	Индивидуальный котел № 1 с. Б. Глушица – ПБО на площадке № 1	-	0,119
2.25	Индивидуальный котел № 2 с. Б. Глушица – ПБО на площадке № 5	-	0,119
2.26	Индивидуальный котел № 3 с. Б. Глушица – ДОУ на площадке № 3	-	0,158
2.27	Индивидуальный котел № 4 с. Б. Глушица – ГУ	-	0,0244

1.3 Потребление тепловой энергии объектами, расположенными в производственных зонах с учетом возможных изменений производственных зон и их перепрофилирования и приросты потребления тепловой энергии (мощности) производственными объектами с разделением по видам теплопотребления и по видам теплоносителя на каждом этапе и к окончанию планируемого периода.

Приросты потребления тепловой энергии объектами, расположенными в производственных зонах с учетом возможных изменений производственных зон и их перепрофилирования в Генеральном плане с.п. Большая Глушица отсутствуют.

Раздел 2. Существующие и перспективные балансы тепловой мощности источников тепловой энергии и тепловой нагрузки потребителей.

2.1 Радиус эффективного теплоснабжения.

В соответствии с федеральным законом «О теплоснабжении» радиусом эффективного теплоснабжения называется максимальное расстояние от теплопотребляющей установки до ближайшего источника тепловой энергии в системе теплоснабжения, при превышении которого подключение теплопотребляющей установки к данной системе теплоснабжения нецелесообразно по причине увеличения совокупных расходов в системе теплоснабжения.

При расчете радиусов рассмотрены котельные, обеспечивающие теплоснабжение более 3-х объектов. Таковыми оказались 4 котельные, размещенные в селе Большая Глушица.

Результаты расчета оптимальных радиусов теплоснабжения от источников тепловой энергии в сельском поселении Большая Глушица представлены в таблице № 10.

Таблица № 10 – Радиусы эффективного теплоснабжения от котельных

Источник теплоснабжения	Расстояние от источника до наиболее удаленного потребителя, м	Эффективный радиус теплоснабжения, м		
		базовый период	I этап строительства (2020 -2025гг.)	расчетный срок (2033 г.)
№ 1 по ул. Гагарина 27б	1001	1000	1000	1000
№ 2 по ул. Гагарина 80	744	520	520	520
№ 3 по ул. Кировская 19б	1188	700	700	700
№1 по ул. Юбилейной 36	950	1040	1040	1040

2.2 Существующие и перспективные зоны действия систем централизованного теплоснабжения.

Границы зон действия систем теплоснабжения определены точками присоединения самых отдаленных потребителей к тепловым сетям.

В с. п. Большая Глушица здания жилой и общественно-деловой застройки подключены к 17-ти централизованным и автономным котельным, 14-ть из

которых расположены на территории с. Большая Глушица и три на территории п. Кобзевка.

Котельные МУП «ПОЖКХ» в селе Большая Глушица:

- зона действия котельной № 1, расположенной по адресу ул. Гагарина 27б, охватывает 40 объектов – это жилые и общественные здания;
- зона действия котельной № 2, расположенной по адресу ул. Гагарина 80, охватывает 47 объектов – это жилые и общественные здания;
- зона действия котельной № 3, расположенной по адресу ул. Кировская 19б, охватывает 39 объектов – это жилые и общественные здания;
- зона действия котельной № 4, расположенной по адресу ул. Бакинская 3а, охватывает одно учебное учреждение – СОШ по улице Бакинской-3;
- зона действия котельной № 5, расположенной по адресу ул. Пионерская 2, охватывает объекта бытового обслуживания по улице Пионерской -2;
- зона действия котельной № 6, расположенной по адресу ул. Чапаевская 21, охватывает два жилых дома по улице Чапаевской;
- котельная № 7, расположенная по адресу ул. Самарская 24, обеспечивает теплоснабжение ДООУ – детский сад «Одуванчик» и не имеет тепловых сетей, находится внутри здания.

Котельные ООО «Коммунальные технологии» в селе Большая Глушица:

- зона действия котельной № 1, расположенной по адресу ул. Юбилейная 3б, охватывает 53 объекта - это жилые и общественные здания;
- зона действия котельной № 2, расположенной по адресу ул. Кустарная 2, охватывает три объекта: административное здание, и очистные сооружения;
- зона действия котельной № 3, расположенной по адресу ул. Зеленая 12, охватывает здания двух медицинских учреждений по улице Зеленой;
- зона действия котельной № 4, расположенной по адресу ул. Зеленая 12, охватывает здания трех медицинских учреждений по улице Зеленой;
- котельная № 8, расположенная по адресу ул. Советская 39, обеспечивает теплоснабжение 1 объекта – спорткомплекса «Юбилейный» и находится внутри здания;
- зона действия котельной № 10, расположенной по адресу ул. Чапаевская-90б, охватывает один объект ЖКХ по улице Чапаевской;

- зона действия котельной № 12, расположенной по адресу ул. Луговая 36а, охватывает один объект - ДООУ по улице Луговой.

Котельные ООО «Степной» в поселке Кобзевка:

- зона действия котельной № 1, расположенной по адресу ул. Советская 40а, охватывает два жилых дома № 40 и № 42 по улице Советской;

- зона действия котельной № 2, расположенной по адресу ул. Советская 48а, охватывает два жилых дома № 49 и № 48 по улице Советской;

-зона действия котельной № 3, расположенной по адресу п. Кобзевка, ул. Набережная охватывает социально значимые объекты - ОУ.

Потребители, за исключением тех которые подключены к централизованному и автономному теплоснабжению, с. п. Большая Глушица используют индивидуальные источники тепловой энергии.

Теплоснабжение новых абонентов с.п. Большая Глушица будет осуществляться от новых источников тепловой энергии – БМК и от индивидуальных газовых котлов.

Данные о перспективных источниках теплоснабжения сельского поселения Большая Глушица и их территориальном местоположении представлены в таблицах № 11 и № 12.

Таблица № 11 – Перспективные БМК с.п. Большая Глушица

Источник теплоснабжения	Местоположение	Срок стр-ва	Наименование объекта теплоснабжения
Перспективная новая БМК № 1	с. Большая Глушица, площадка № 3	до 2033 г.	Физкультурно-оздоровительный центр (ФОЦ) бассейн 600 м ² з.в.; зал 480 м ²
Перспективная новая БМК № 2	с. Большая Глушица, площадка № 3	до 2033 г.	Культурно-развлекательный комплекс (КРК) на 550 мест
Перспективная новая БМК № 3	с. Большая Глушица, площадка № 3	до 2033 г.	Предприятие бытового обслуживания (ПБО) на 20 рабочих мест
Перспективная новая БМК № 4	С. Большая Глушица на ул. Бакинской	до 2033 г.	Комплексное предприятие коммунально-бытового обслуживания (КП КБО): прачечная на 421 кг б./см, химчистка на 21кг вещ./см
Перспективная новая БМК № 5	с. Большая Глушица, площадка № 3	до 2033 г.	Общеобразовательное учреждение школа (ОУ СОШ) на 500мест с бассейном 250м ²
Перспективная новая БМК № 6	с. Большая Глушица, площадка № 5	до 2033 г.	Общеобразовательное учреждение детский сад - начальная школа (ОУ-ДООУ) на 185 мест

Таблица № 12 – Перспективные индивидуальные газовые котлы (ИГК)

Источник теплоснабжения	Местоположение	Срок строительства	Наименование объекта теплоснабжения
Перспективный ИГК № 1	с. Большая Глушица, площадка № 1	до 2033 г.	Предприятие бытового обслуживания (ПБО) на 5 рабочих мест
Перспективный ИГК № 2	с. Большая Глушица, площадка № 5	до 2033 г.	Предприятие бытового обслуживания (ПБО) на 5 рабочих мест
Перспективный ИГК № 3	с. Большая Глушица, площадка № 3	до 2033 г.	Детский сад (ДОУ) на 50 мест
Перспективный ИГК № 4	с. Большая Глушица на ул. Ярмарочной	до 2033 г.	Государственное учреждение (ГУ): «Юридический информационный центр»

Тип индивидуальных газовых котлов выбирается застройщиком, технические характеристики перспективных ИГК уточняются на стадии рабочего проектирования согласно проектно-сметной документации.

Зоны действия существующих котельных и перспективных БМК на территории сельского поселения Большая Глушица представлены на рисунках № 7 и № 8.

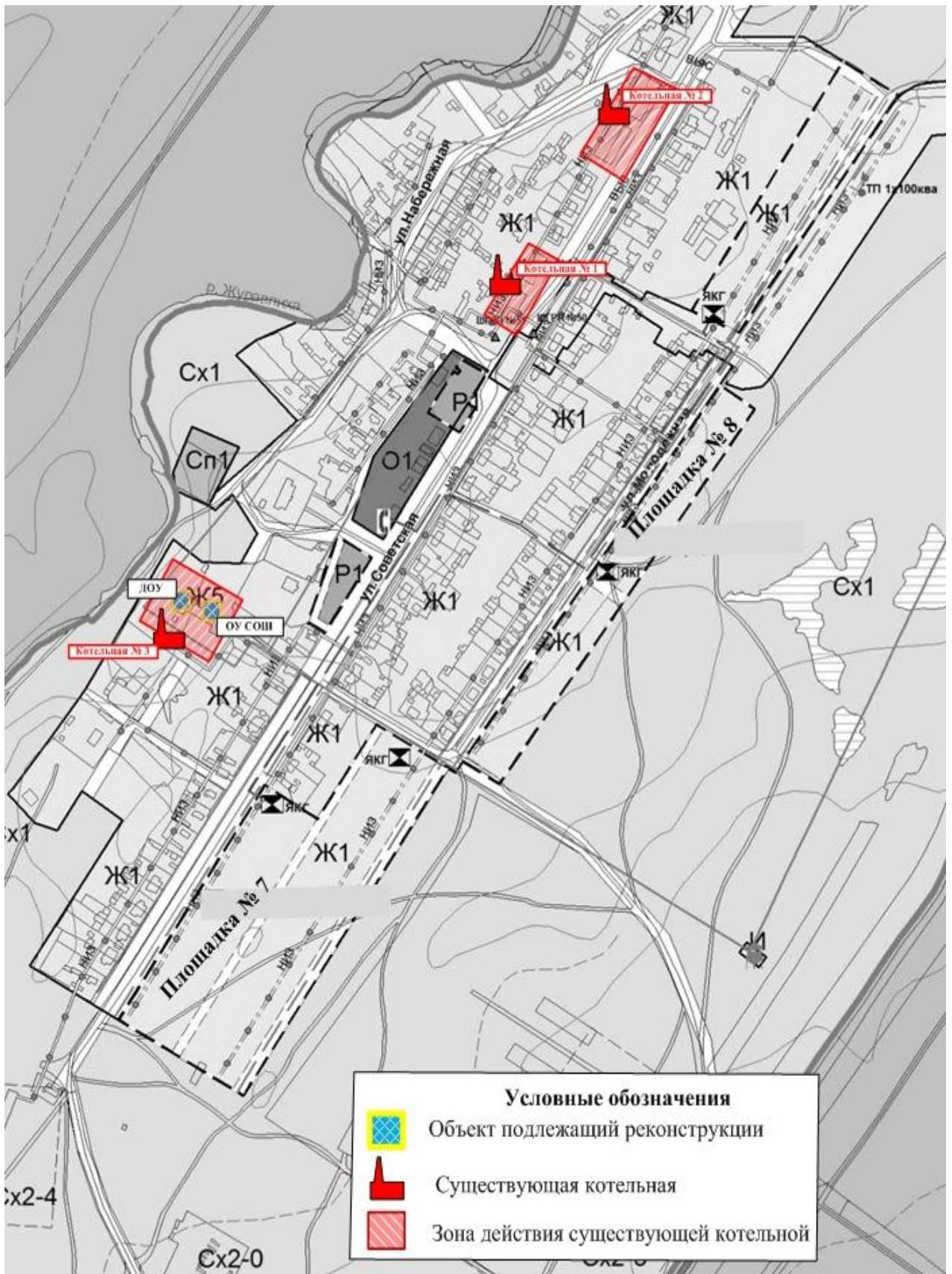


Рис. № 7 - Зоны действия существующих котельных на территории поселка Кобзевка

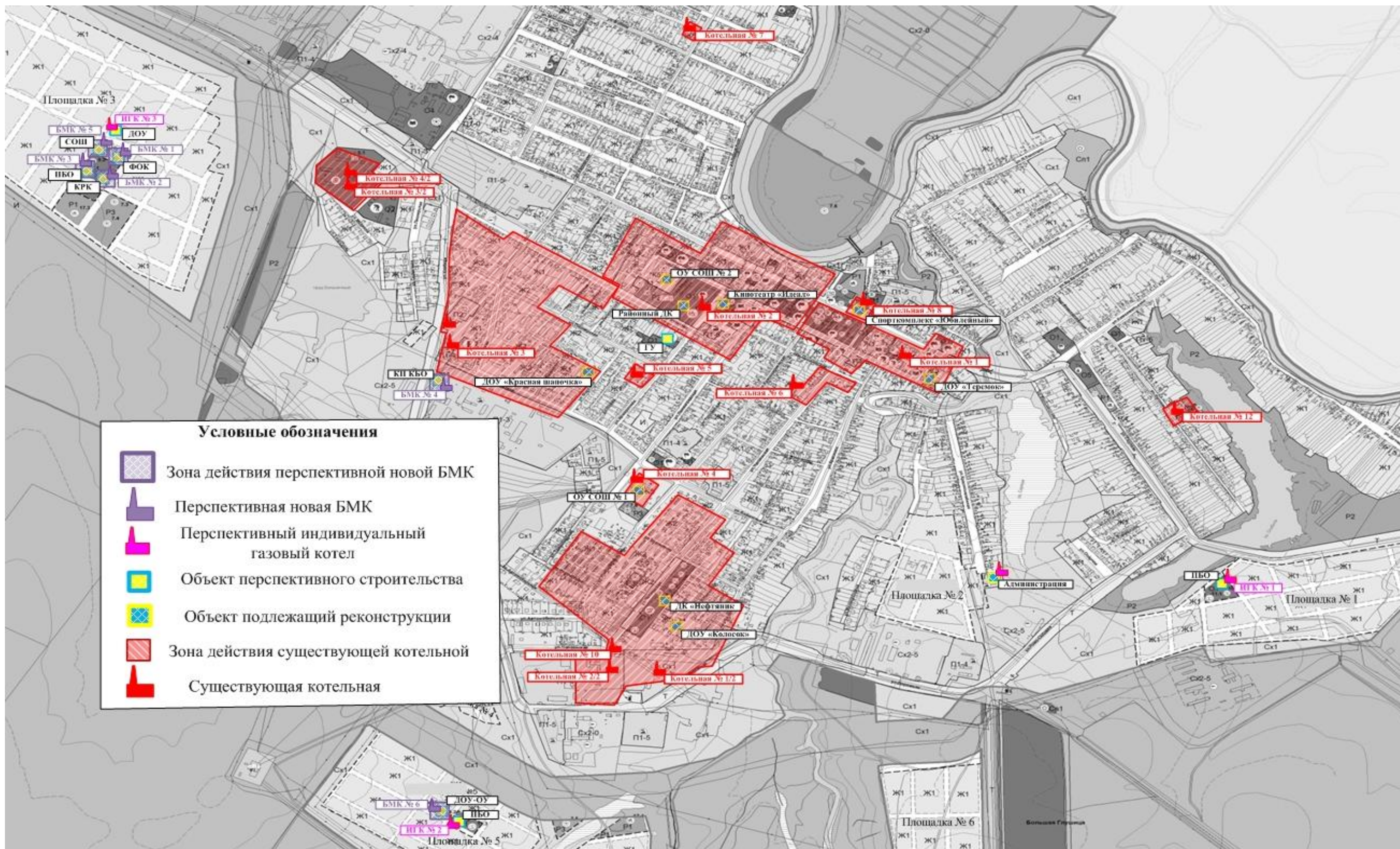


Рис. № 8 - Зоны действия существующих котельных и перспективных БМК на территории села Большая Глушица

2.3 Существующие и перспективные зоны действия индивидуальных источников тепловой энергии.

Потребители, за исключением тех которые подключены к центральной системе теплоснабжения с.п. Большая Глушица, используют индивидуальные источники тепловой энергии.

Существующая индивидуальная жилая застройка сельского поселения Большая Глушица оборудована автономными газовыми котлами. Проектируемую жилую индивидуальную застройку планируется обеспечить тепловой энергией аналогично - от индивидуальных котлов различных модификаций.

Существующие и перспективные зоны действия индивидуальных источников тепловой энергии, находящихся в частной собственности жителей с. п. Большая Глушица представлены на рисунках № 9- № 11.

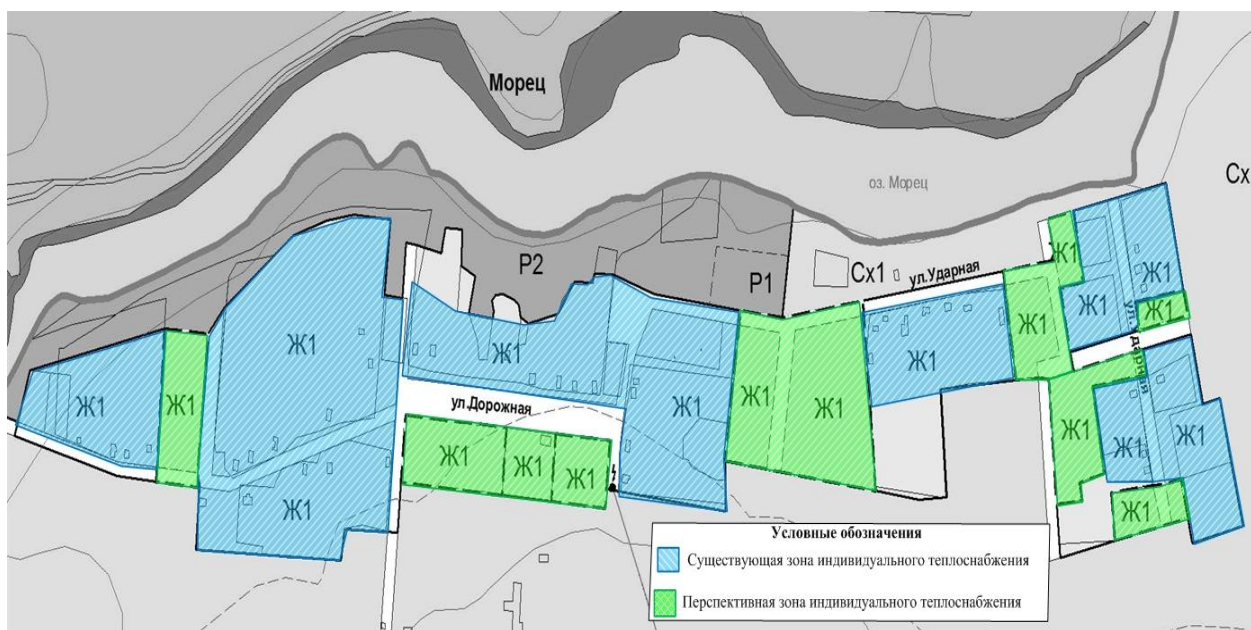


Рис. № 9 - Перспективные и существующие зоны действия индивидуального теплоснабжения на территории поселка Морец



Рис. № 10 - Перспективные и существующие зоны действия индивидуального теплоснабжения на территории села Большая Глушица

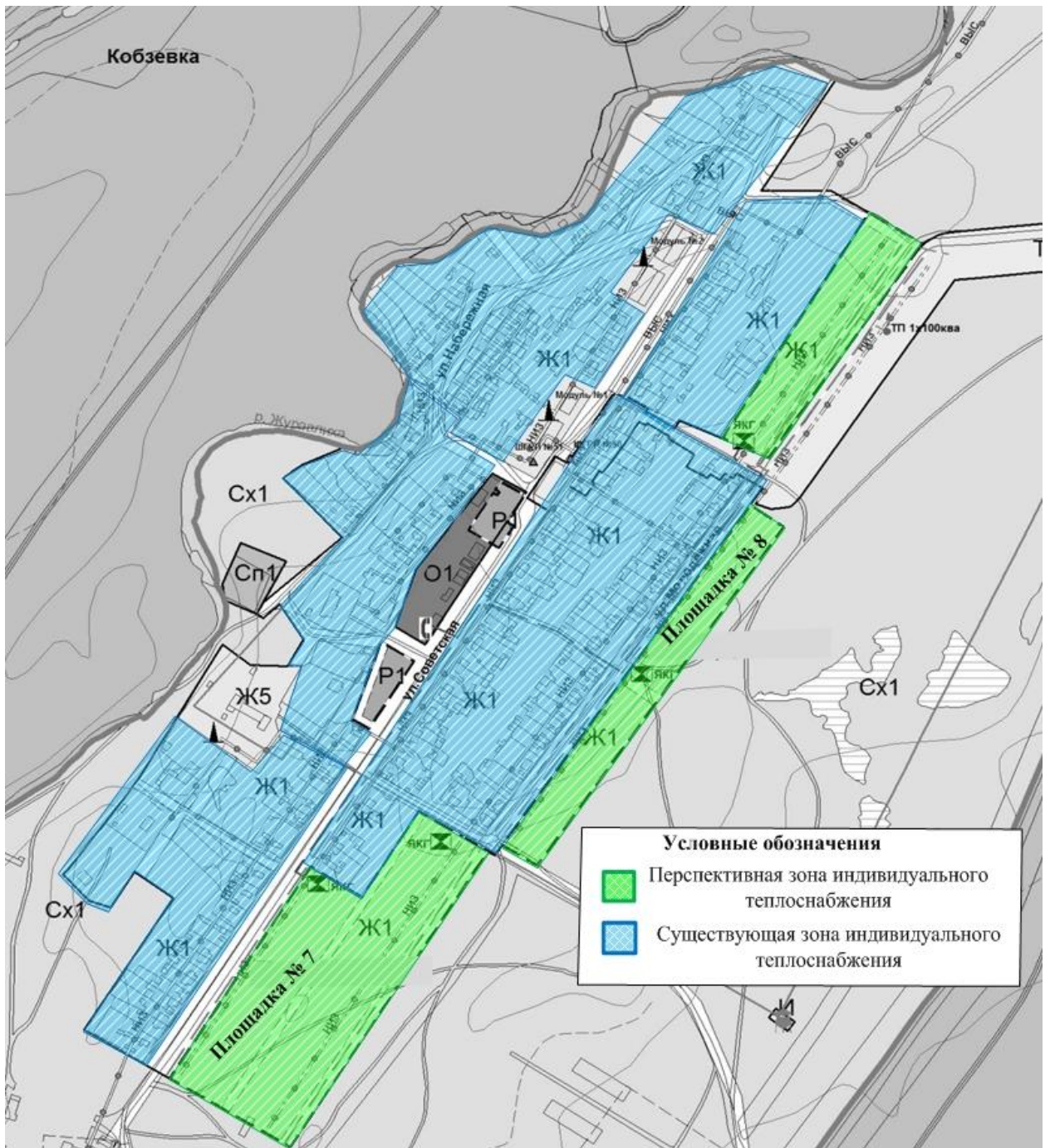


Рис. № 11 - Перспективные и существующие зоны действия индивидуального теплоснабжения на территории поселка Кобзевка

2.4 Перспективные балансы тепловой мощности и тепловой нагрузки в перспективных зонах действия источников тепловой энергии.

Показатели тепловой мощности и тепловой нагрузки существующих систем теплоснабжения сельского поселения Большая Глушица представлены в таблицах № 13- № 29.

Таблица № 13 - Балансы тепловой мощности и перспективной тепловой нагрузки Котельной № 1 в с. Большая Глушица на ул. Гагарина-27б

№ п/п	Наименование	Базовое значение	Перспективное значение до 2033 г.
1	Установленная тепловая мощность источника тепловой энергии, Гкал/ч	1,660	1,660
2	Располагаемая тепловая мощность источника тепловой энергии, Гкал/ч	1,660	1,660
3	Затраты на собственные и хозяйственные нужды котельной, Гкал/ч	0,0117	0,0117
4	Тепловая мощность источника тепловой энергии нетто, Гкал/ч	1,648	1,648
5	Потери тепловой энергии при ее передаче, Гкал/ч,	0,1566	0,1566
6	Тепловая нагрузка подключенных потребителей, Гкал/ч	0,0690	0,0690
7	Резерв (+) / дефицит (-) тепловой мощности источника тепловой энергии, Гкал/ч	+0,0,801	+0,0,801

Таблица № 14 - Балансы тепловой мощности и перспективной тепловой нагрузки Котельной № 2 в с. Большая Глушица на ул. Гагарина-80

№ п/п	Наименование	Базовое значение	Перспективное значение до 2033 г.
1	Установленная тепловая мощность, Гкал/ч	3,440	3,440
2	Располагаемая тепловая мощность, Гкал/ч	3,440	3,440
3	Затраты на собственные и хозяйственные нужды котельной, Гкал/ч	0,0344	0,0344
4	Тепловая мощность источника тепловой энергии нетто, Гкал/ч	3,4056	3,4056
5	Потери тепловой энергии при ее передаче, Гкал/ч,	0,2371	0,2371
6	Тепловая нагрузка подключенных потребителей, Гкал/ч	1,810	1,810
7	Резерв (+) / дефицит (-) тепловой мощности источника тепловой энергии, Гкал/ч	+1,358	+1,358

Таблица № 15 - Балансы тепловой мощности и перспективной тепловой нагрузки
Котельной № 3 в с. Большая Глушица на ул. Кировской-19б

№ п/п	Наименование	Базовое значение	Перспективное значение до 2033 г.
1	Установленная тепловая мощность, Гкал/ч	2,580	2,580
2	Располагаемая тепловая мощность, Гкал/ч	2,580	2,580
3	Затраты на собственные и хозяйственные нужды котельной, Гкал/ч	0,0258	0,0258
4	ТМ источника тепловой энергии нетто, Гкал/ч	2,5542	2,5542
5	Потери тепловой энергии при ее передаче, Гкал/ч,	0,2937	0,2937
6	Тепловая нагрузка подключенных потребителей, Гкал/ч	1,580	1,580
7	Резерв (+) / дефицит (-) тепловой мощности источника тепловой энергии, Гкал/ч	+0,680	+0,680

Таблица № 16 - Балансы тепловой мощности и перспективной тепловой нагрузки
Котельной № 4 в с. Большая Глушица на ул. Бакинская-3а

№ п/п	Наименование	Базовое значение	Перспективное значение до 2033 г.
1	Установленная тепловая мощность, Гкал/ч	0,344	0,344
2	Располагаемая тепловая мощность, Гкал/ч	0,344	0,344
3	Затраты на собственные и хозяйственные нужды котельной, Гкал/ч	0,0014	0,0014
4	ТМ источника тепловой энергии нетто, Гкал/ч	0,3426	0,3426
5	Потери тепловой энергии при ее передаче, Гкал/ч,	0,0101	0,0101
6	Тепловая нагрузка подключенных потребителей, Гкал/ч	0,250	0,250
7	Резерв (+) / дефицит (-) тепловой мощности источника тепловой энергии, Гкал/ч	+0,083	+0,083

Таблица № 17 - Балансы тепловой мощности и перспективной тепловой нагрузки
Котельной № 5 в с. Большая Глушица на ул. Пионерской - 2

№ п/п	Наименование	Базовое значение	Перспективное значение до 2033 г.
1	Установленная тепловая мощность, Гкал/ч	0,172	0,172
2	Располагаемая тепловая мощность, Гкал/ч	0,172	0,172
3	Затраты на собственные и хозяйственные нужды котельной, Гкал/ч	0,0007	0,0007
4	ТМ источника тепловой энергии нетто, Гкал/ч	0,1713	0,1713
5	Потери тепловой энергии при ее передаче, Гкал/ч,	0,0087	0,0087
6	Тепловая нагрузка подключенных потребителей, Гкал/ч	0,070	0,070
7	Резерв (+) / дефицит (-) тепловой мощности источника тепловой энергии, Гкал/ч	+0,0926	+0,0926

Таблица № 18 - Балансы тепловой мощности и перспективной тепловой нагрузки
Котельной № 6 в с. Большая Глушица на ул. Чапаевской - 21

№ п/п	Наименование	Базовое значение	Перспективное значение до 2033 г.
1	Установленная тепловая мощность, Гкал/ч	0,172	0,172
2	Располагаемая тепловая мощность, Гкал/ч	0,172	0,172
3	Затраты на собственные и хозяйственные нужды котельной, Гкал/ч	0,0007	0,0007
4	ТМ источника тепловой энергии нетто, Гкал/ч	0,1713	0,1713
5	Потери тепловой энергии при ее передаче, Гкал/ч,	0,0059	0,0059
6	Тепловая нагрузка подключенных потребителей, Гкал/ч	0,070	0,070
7	Резерв (+) / дефицит (-) тепловой мощности источника тепловой энергии, Гкал/ч	+0,0954	+0,0954

Таблица № 19 - Балансы тепловой мощности и перспективной тепловой нагрузки
Котельной № 7 в с. Большая Глушица на ул. Самарской - 24

№ п/п	Наименование	Базовое значение	Перспективное значение до 2033 г.
1	Установленная тепловая мощность, Гкал/ч	0,060	0,060
2	Располагаемая тепловая мощность, Гкал/ч	0,060	0,060
3	Затраты на собственные и хозяйственные нужды котельной, Гкал/ч	0,0006	0,0006
4	ТМ источника тепловой энергии нетто, Гкал/ч	0,0596	0,0596
5	Потери тепловой энергии при ее передаче, Гкал/ч,	0,000	0,000
6	Тепловая нагрузка подключенных потребителей, Гкал/ч	0,028	0,028
7	Резерв (+) / дефицит (-) тепловой мощности источника тепловой энергии, Гкал/ч	+0,316	+0,316

Таблица № 20 - Балансы тепловой мощности и перспективной тепловой нагрузки
Котельной № 1 в с. Большая Глушица на ул. Юбилейной - 36

№ п/п	Наименование	Базовое значение	Перспективное значение до 2033 г.
1	Установленная тепловая мощность, Гкал/ч	2,580	2,580
2	Располагаемая тепловая мощность, Гкал/ч	2,580	2,580
3	Затраты на собственные и хозяйственные нужды котельной, Гкал/ч	0,0188	0,0188
4	ТМ источника тепловой энергии нетто, Гкал/ч	2,5612	2,5612
5	Потери тепловой энергии при ее передаче, Гкал/ч,	0,2836	0,2836
6	Тепловая нагрузка подключенных потребителей, Гкал/ч	2,050	2,050
7	Резерв (+) / дефицит (-) тепловой мощности источника тепловой энергии, Гкал/ч	+0,2276	+0,2276

Таблица № 21 - Балансы тепловой мощности и перспективной тепловой нагрузки
Котельной № 2 в с. Большая Глушица на ул. Кустарной - 2

№ п/п	Наименование	Базовое значение	Перспективное значение до 2033 г.
1	Установленная тепловая мощность, Гкал/ч	0,172	0,172
2	Располагаемая тепловая мощность, Гкал/ч	0,172	0,172
3	Затраты на собственные и хозяйственные нужды котельной, Гкал/ч	0,0017	0,0017
4	ТМ источника тепловой энергии нетто, Гкал/ч	0,1703	0,1703
5	Потери тепловой энергии при ее передаче, Гкал/ч,	0,0241	0,0241
6	Тепловая нагрузка подключенных потребителей, Гкал/ч	0,090	0,090
7	Резерв (+) / дефицит (-) тепловой мощности источника тепловой энергии, Гкал/ч	+0,0562	+0,0562

Таблица № 22 - Балансы тепловой мощности и перспективной тепловой нагрузки
Котельной № 3 в с. Большая Глушица на ул. Зеленой-12

№ п/п	Наименование	Базовое значение	Перспективное значение до 2033 г.
1	Установленная тепловая мощность, Гкал/ч	0,344	0,344
2	Располагаемая тепловая мощность, Гкал/ч	0,344	0,344
3	Затраты на собственные и хозяйственные нужды котельной, Гкал/ч	0,0034	0,0034
4	ТМ источника тепловой энергии нетто, Гкал/ч	0,3406	0,3406
5	Потери тепловой энергии при ее передаче, Гкал/ч,	0,0008	0,0008
6	Тепловая нагрузка подключенных потребителей, Гкал/ч	0,0800	0,0800
7	Резерв (+) / дефицит (-) тепловой мощности источника тепловой энергии, Гкал/ч	+0,2598	+0,2598

Таблица № 23 - Балансы тепловой мощности и перспективной тепловой нагрузки
Котельной № 4 в с. Большая Глушица на ул. Зеленой-12

№ п/п	Наименование	Базовое значение	Перспективное значение до 2033 г.
1	Установленная тепловая мощность, Гкал/ч	0,516	0,516
2	Располагаемая тепловая мощность, Гкал/ч	0,516	0,516
3	Затраты на собственные и хозяйственные нужды котельной, Гкал/ч	0,0052	0,0052
4	ТМ источника тепловой энергии нетто, Гкал/ч	0,5108	0,5108
5	Потери тепловой энергии при ее передаче, Гкал/ч,	0,0111	0,0111
6	Тепловая нагрузка подключенных потребителей, Гкал/ч	0,0900	0,0900
7	Резерв (+) / дефицит (-) тепловой мощности источника тепловой энергии, Гкал/ч	+0,4097	+0,4097

Таблица № 24 - Балансы тепловой мощности и перспективной тепловой нагрузки
Котельной № 8 в с. Большая Глушица на ул. Советский-39

№ п/п	Наименование	Базовое значение	Перспективное значение до 2033 г.
1	Установленная тепловая мощность, Гкал/ч	0,069	0,069
2	Располагаемая тепловая мощность, Гкал/ч	0,069	0,069
3	Затраты на собственные и хозяйственные нужды котельной, Гкал/ч	0,0007	0,0007
4	ТМ источника тепловой энергии нетто, Гкал/ч	0,0683	0,0683
5	Потери тепловой энергии при ее передаче, Гкал/ч,	0,0024	0,0024
6	Тепловая нагрузка подключенных потребителей, Гкал/ч	0,060	0,750
7	Резерв (+) / дефицит (-) тепловой мощности источника тепловой энергии, Гкал/ч	+0,0059	-0,6841

На Котельной № 8 в селе Большая Глушица по улице Советской -39 к концу 2033года возможен дефицит установленной мощности ориентировочно 0,6841 Гкал/ч., в связи с предстоящей реконструкцией спорткомплекса «Юбилейный», согласно Генплану, и увеличением мощности объекта.

Таблица № 25 - Балансы тепловой мощности и перспективной тепловой нагрузки
Котельной № 10 в с. Большая Глушица на ул. Чапаевской-90б

№ п/п	Наименование	Базовое значение	Перспективное значение до 2033 г.
1	Установленная тепловая мощность, Гкал/ч	0,172	0,172
2	Располагаемая тепловая мощность, Гкал/ч	0,172	0,172
3	Затраты на собственные и хозяйственные нужды котельной, Гкал/ч	0,0017	0,0017
4	ТМ источника тепловой энергии нетто, Гкал/ч	0,1703	0,1703
5	Потери тепловой энергии при ее передаче, Гкал/ч,	0,0024	0,0024
6	Тепловая нагрузка подключенных потребителей, Гкал/ч	0,030	0,030
7	Резерв (+) / дефицит (-) тепловой мощности источника тепловой энергии, Гкал/ч	+0,1379	+0,1379

Таблица № 26 - Балансы тепловой мощности и перспективной тепловой нагрузки
Котельной № 12 в с. Большая Глушица на ул. Луговой-36а

№ п/п	Наименование	Базовое значение	Перспективное значение до 2033 г.
1	Установленная тепловая мощность, Гкал/ч	0,163	0,163
2	Располагаемая тепловая мощность, Гкал/ч	0,163	0,163

Продолжение таблицы № 26

№ п/п	Наименование	Базовое значение	Перспективное значение до 2033 г.
3	Затраты на собственные и хозяйственные нужды котельной, Гкал/ч	0,0016	0,0016
4	ТМ источника тепловой энергии нетто, Гкал/ч	0,1618	0,1618
5	Потери тепловой энергии при ее передаче, Гкал/ч,	0,0014	0,0014
6	Тепловая нагрузка подключенных потребителей, Гкал/ч	0,020	0,020
7	Резерв (+) / дефицит (-) тепловой мощности источника тепловой энергии, Гкал/ч	+0,1404	+0,1404

Таблица № 27 - Балансы тепловой мощности и перспективной тепловой нагрузки Котельной № 1 в п. Кобзевка на ул. Советской-40а

№ п/п	Наименование	Базовое значение	Перспективное значение до 2033 г.
1	Установленная тепловая мощность, Гкал/ч	0,172	0,172
2	Располагаемая тепловая мощность, Гкал/ч	0,172	0,172
3	Затраты на собственные и хозяйственные нужды котельной, Гкал/ч	0,0039	0,0039
4	ТМ источника тепловой энергии нетто, Гкал/ч	0,1681	0,1681
5	Потери тепловой энергии при ее передаче, Гкал/ч,	0,0033	0,0033
6	Тепловая нагрузка подключенных потребителей, Гкал/ч	0,1041	0,1041
7	Резерв (+) / дефицит (-) тепловой мощности источника тепловой энергии, Гкал/ч	+0,0607	+0,0607

Таблица № 28 - Балансы тепловой мощности и перспективной тепловой нагрузки Котельной № 2 в п. Кобзевка на ул. Советской-48а

№ п/п	Наименование	Базовое значение	Перспективное значение до 2033 г.
1	Установленная тепловая мощность, Гкал/ч	0,168	0,168
2	Располагаемая тепловая мощность, Гкал/ч	0,168	0,168
3	Затраты на собственные и хозяйственные нужды котельной, Гкал/ч	0,0006	0,0006
4	ТМ источника тепловой энергии нетто, Гкал/ч	0,1674	0,1674
5	Потери тепловой энергии при ее передаче, Гкал/ч,	0,0204	0,0204
6	Тепловая нагрузка подключенных потребителей, Гкал/ч	0,1368	0,1368
7	Резерв (+) / дефицит (-) тепловой мощности источника тепловой энергии, Гкал/ч	+0,0102	+0,0102

Таблица № 29 - Балансы тепловой мощности и перспективной тепловой нагрузки Котельной № 3 в п. Кобзевка на ул. Набережная

№ п/п	Наименование	Базовое значение	Перспективное значение до 2033 г.
1	Установленная тепловая мощность, Гкал/ч	0,173	0,173
2	Располагаемая тепловая мощность, Гкал/ч	0,173	0,173
3	Затраты на собственные и хозяйственные нужды котельной, Гкал/ч	0,0017	0,0017
4	ТМ источника тепловой энергии нетто, Гкал/ч	0,1711	0,1711
5	Потери тепловой энергии при ее передаче, Гкал/ч,	0,0023	0,0023
6	Тепловая нагрузка подключенных потребителей, Гкал/ч	0,0991	0,2850
7	Резерв (+) / дефицит (-) тепловой мощности источника тепловой энергии, Гкал/ч	+0,0697	-0,1162

На Котельной № 3 в поселке Кобзевка по улице Набережной к концу 2033 года возможен дефицит установленной мощности ориентировочно 0,1162 Гкал/ч., в связи с предстоящей реконструкцией школы и детского сада, согласно Генплану, и увеличением мощностей объектов.

К концу расчетного периода, до 2033 года, необходима модернизация котельных № 8 в селе Большая Глушица и № 3 в поселке Кобзевка с заменой существующих котлов на аналогичные котлы большей мощности.

Значения перспективных балансов тепловой мощности и тепловой нагрузки других существующих систем теплоснабжения сельского поселения Большая Глушица не изменятся, в связи с отсутствием подключения перспективных потребителей к данным системам теплоснабжения.

Теплоснабжение новых потребителей с. п. Большая Глушица будет осуществляться от перспективных источников тепловой энергии – котельных блочно-модульного типа и от индивидуальных источников тепловой энергии.

Тип индивидуальных газовых котлов и их технические характеристики уточняются на стадии рабочего проектирования согласно проектно-сметной документации.

Балансы тепловой мощности и перспективной тепловой нагрузки планируемых блочно-модульных котельных сельского поселения Большая Глушица представлены в таблице № 30.

Таблица № 30 – Балансы тепловой мощности и перспективной тепловой нагрузки планируемых источников теплоснабжения с. п. Большая Глушица

Источник тепловой энергии	Установленная тепловая мощность источника ТЭ, Гкал/ч	Располагаемая мощность источника ТЭ, Гкал/ч	Затраты тепловой мощности на собственные нужды котельной, Гкал/ч	Тепловая нагрузка подключенных потребителей, Гкал/ч	Потери тепловой энергии при передаче по тепловым сетям, Гкал/ч	Резерв (+) / дефицит (-) тепловой мощности, Гкал/ч
село Большая Глушица						
БМК № 1	1,172	1,172	0,0	1,654	0,0078	+0,0582
БМК № 2	1,172	1,172	0,0	1,100	0,0078	+0,0642
БМК № 3	0,430	0,430	0,0	0,420	0,0051	+0,0049
БМК № 4	0,430	0,430	0,0	0,420	0,0051	+0,0049
БМК № 5	0,860	0,860	0,0	0,792	0,0085	+0,0594
БМК № 6	0,602	0,602	0,0	0,585	0,0130	+0,0040

Раздел 3. Существующие и перспективные балансы теплоносителя.

В качестве теплоносителя от теплоисточников принята сетевая вода с расчетной температурой 95/70 °С.

На котельных с.п. Большая Глушица не производится ХВО.

Расчетные показатели баланса теплоносителя систем теплоснабжения в сельском поселении Большая Глушица, включающие расходы сетевой воды, объем трубопроводов и потери в сетях, представлены в таблице № 31. Величина подпитки определена в соответствии со СНиП 41-02-2003 «Тепловые сети».

Таблица № 31 – Перспективные балансы теплоносителя систем теплоснабжения с.п. Большая Глушица на расчетный срок до 2033 г.

Источник теплоснабжения	Расчетный расход сетевой воды, м ³ /ч	Объем теплоносителя в тепловой сети отопления, м ³	Расход воды для подпитки тепловой сети отопления, м ³ /ч	Аварийная величина подпитки тепловой сети отопления, м ³ /ч	Годовой расход воды для подпитки тепловой сети отопления, тыс. м ³	Производительность ВПУ, м ³ /ч	Резерв/дефицит производительности ВПУ, м ³ /ч
село Большая Глушица							
Котельная № 1, ул. Гагарина 27б	27,60	52,15	20,130	1,043	98,073	-	-
Котельная № 2, ул. Гагарина 80	72,40	136,80	20,342	2,736	99,106	-	-
Котельная № 3, ул. Кировская 19б	63,20	119,42	20,299	2,388	98,897	-	-
Котельная № 4, ул. Бакинская 3а	10,00	18,90	10,047	0,378	48,949	-	-
Котельная № 5, ул. Пионерская 2	2,80	5,29	7,013	0,106	34,197	-	-
Котельная № 6, ул. Чапаевская 21	2,80	5,29	7,013	0,106	34,197	-	-
Котельная № 7, ул. Самарская 24	1,12	2,12	5,005	0,042	24,384	-	-
Котельная № 1, ул. Юбилейная 36	82,00	154,94	15,387	3,099	74,965	-	-
Котельная № 2, ул. Кустарная 2	3,60	6,80	7,017	0,136	34,187	-	-
Котельная № 3, ул. Зеленая 12	3,20	6,05	7,015	0,121	34,177	-	-
Котельная № 4, ул. Зеленая 12	3,60	6,80	7,017	0,136	34,187	-	-
Котельная № 8, ул. Советская 39	2,00	3,78	5,009	0,076	24,404	-	-
Котельная № 10, ул. Чапаевская 90б	1,20	2,27	5,006	0,045	24,389	-	-
Котельная № 12, ул. Луговая 36а	0,80	1,51	5,004	0,030	24,379	-	-
Перспективная БМК № 1	83,09	2,96	0,022	0,059	108,16	-	-
Перспективная БМК № 2	83,09	2,96	0,022	0,059	108,16	-	-
Перспективная БМК № 3	17,00	0,920	0,007	0,018	33,617	-	-
Перспективная БМК № 4	17,00	0,920	0,007	0,018	33,617	-	-
Перспективная БМК № 5	42,22	2,36	0,018	0,047	86,234	-	-
Перспективная БМК № 6	23,32	1,39	0,01	0,028	50,791	-	-
поселок Кобзевка							
Котельная № 1, ул. Советская 40а	4,17	7,87	5,020	0,157	24,457	-	-
Котельная № 2, ул. Советская 48а	5,47	10,34	5,026	0,207	24,486	-	-
Котельная № 3, ул. Набережной	3,96	7,49	5,019	0,150	24,453	-	-

Раздел 4. Основные положения мастер-плана развития систем теплоснабжения с.п. Большая Глушица

4.1 Описание сценариев развития теплоснабжения.

При разработке сценариев развития систем теплоснабжения сельского поселения Большая Глушица учитывались: климатический фактор и техническое состояние существующего оборудования теплоисточников и тепловых сетей.

Первый вариант развития

Первый вариант развития предполагает использование существующих источников тепловой энергии для теплоснабжения потребителей сельского поселения Большая Глушица.

Второй вариант развития

Второй вариант развития предполагает строительство собственных источников тепловой энергии – котельных блочно - модульного типа.

4.2 Обоснование выбора приоритетного сценария развития системы теплоснабжения.

В данной схеме рассматривается второй вариант перспективного развития систем теплоснабжения.

Первый вариант развития систем теплоснабжения не целесообразно использовать для объектов административно - общественного назначения, которые не входят в радиус эффективного теплоснабжения сельского поселения Большая Глушица. Объекты, которые попадают в радиус эффективного теплоснабжения, подключают к существующим источникам тепловой энергии, если на них имеется запас тепловой мощности.

В остальных случаях целесообразно использовать второй вариант развития систем теплоснабжения.

Раздел 5. Предложения по строительству, реконструкции и техническому перевооружению источников тепловой энергии.

5.1 Предложения по строительству источников тепловой энергии, обеспечивающих перспективную тепловую нагрузку на осваиваемых территориях сельского поселения, для которых отсутствует возможность или целесообразность передачи тепловой энергии от существующих или реконструируемых источников тепловой энергии.

Согласно Генплану с.п. Большая Глушица теплоснабжение перспективных объектов строительства предлагается осуществить от новых источников тепловой энергии – котельных блочно-модульного типа и от индивидуальных источников – автономных котлов различной модификации (вариант 1 и вариант 2).

Описание планируемых источников тепловой энергии в сельском поселении Большая Глушица представлены в таблице № 32.

Таблица № 32 – Перспективные источники теплоснабжения с.п. Большая Глушица

Источник теплоснабжения	Мощность источника, мВт	Местоположение	Срок строительства	Наименование объекта теплоснабжения
Перспективная новая БМК № 1	2,0	с. Большая Глушица, площадка № 3	до 2033 г.	Физкультурно-оздоровительный центр (ФОЦ) бассейн 600 м ² з.в.; зал 480 м ²
Перспективная новая БМК № 2	2,0	с. Большая Глушица, площадка № 3	до 2033 г.	Культурно-развлекательный комплекс (КРК) на 550 мест
Перспективная новая БМК № 3	0,5	с. Большая Глушица, площадка № 3	до 2033 г.	Предприятие бытового обслуживания (ПБО) на 20 рабочих мест
Перспективная новая БМК № 4	0,5	С. Большая Глушица на ул. Бакинской	до 2033 г.	Комплексное предприятие коммунально-бытового обслуживания (КП КБО): прачечная на 421 кг б./см, химчистка на 21кг вещ./см
Перспективная новая БМК № 5	1,0	с. Большая Глушица, площадка № 3	до 2033 г.	Общеобразовательное учреждение школа (ОУ СОШ) на 500мест с бассейном 250м ²
Перспективная новая БМК № 6	0,7	с. Большая Глушица, площадка № 5	до 2033 г.	Общеобразовательное учреждение детский сад - начальная школа (ОУ-ДОУ) на 185 мест

Балансы тепловой мощности и перспективной тепловой нагрузки планируемых блочно-модульных котельных сельского поселения Большая Глушица представлены в таблице № 30 п. 2.4.

5.2 Предложения по реконструкции источников тепловой энергии, обеспечивающих перспективную тепловую нагрузку в существующих и расширяемых зонах действия источников тепловой энергии.

Теплоснабжение новых потребителей с. п. Большая Глушица будет осуществляться от новых источников тепловой энергии – котельных блочно-модульного типа и от индивидуальных источников тепловой энергии – автономных котлов различной модификации.

В связи с реконструкцией Спорткомплекса «Юбилейный» и увеличением его мощности предполагается увеличение тепловой нагрузки объекта до 0,75 Гкал/ч., а следовательно, установленной мощности существующей Котельной № 8 в селе Большая Глушица по улице Советской-39. Предлагается реконструкция котельной с заменой котлов на аналогичные котлы большей мощности.

В связи с реконструкцией общеобразовательного учреждения и увеличением его мощности до 90 мест, предполагается увеличение тепловой нагрузки объекта до 0,285 Гкал/ч., а следовательно, установленной мощности существующей Котельной № 3 в поселке Кобзевка по улице Набережной. Предлагается реконструкция котельной с заменой котлов на аналогичные котлы большей мощности.

Перечень мероприятий по реконструкции источников тепловой энергии представлены в таблице № 33.

Таблица № 33 - Мероприятия по реконструкции источников тепловой энергии

№ п/п	Наименование источника тепловой энергии	Описание мероприятий до 2033 г.
1	Котельная № 8 село Большая Глушица, ул. Советская-39	Реконструкция котельной. Замена котла КВа -80 (1 шт.) на котлоагрегаты мощностью 2,5 МВт для Спорткомплекса «Юбилейный»
2	Котельная № 3 поселок Кобзевка, ул. Набережная	Реконструкция котельной. Замена котлов LG234WS-73 (2 шт.) и LG234WS-55 (1 шт.) на аналогичные общей мощностью 0,45 МВт для отопления школы и детского сада

5.3 Предложения по техническому перевооружению источников тепловой энергии с целью повышения эффективности работы систем теплоснабжения в сельском поселении Большая Глушица

Предложения по техническому перевооружению источников тепловой энергии с целью повышения эффективности работы систем теплоснабжения отсутствуют.

5.4 Графики совместной работы источников тепловой энергии, функционирующих в режиме комбинированной выработки электрической и тепловой энергии и котельных, меры по выводу из эксплуатации, консервации и демонтажу избыточных источников тепловой энергии, а также источников тепловой энергии, выработавших нормативный срок службы, в случае, если продление срока службы технически невозможно или экономически нецелесообразно.

Источники тепловой энергии, функционирующие в режиме комбинированной выработки электрической и тепловой энергии на территории с.п. Большая Глушица отсутствуют.

Вывод из эксплуатации, консервация и демонтаж избыточных источников тепловой энергии, а также источников тепловой энергии, выработавших нормативный срок службы, не планируется.

Критерием отказа служит нарушение прочности и герметичности котла, не являющиеся результатом прогара поверхности нагрева. Критерий предельного состояния – прогар поверхности нагрева.

Котельные на обслуживании МУП «ПОЖКХ» в селе Большая Глушица.

В Котельной № 1 села Большая Глушица, по улице Гагарина – 276 установлены два водогрейных котла типа КВа-0,93 2008 года и НР-18 1999года.

В Котельной № 2 села Большая Глушица, по улице Гагарина – 80 установлены четыре водогрейных котла типа КВа-1,0, которые были введены в эксплуатацию в 2010 г.

В Котельной № 3 села Большая Глушица, по улице Кировской – 196 установлены три водогрейных котла типа КВа-1,0, которые были введены в эксплуатацию в 2010 г.

В Котельной № 4 села Большая Глушица, по улице Бакинской – 3а установлены четыре водогрейных котла типа МИКРО-100, которые были введены в эксплуатацию в 2008 году.

В Котельной № 5 села Большая Глушица, по улице Пионерской – 2 установлены два водогрейных котла типа КПД-100 (1шт.) и ХОПЕР-100 (1шт.), которые были введены в эксплуатацию в 2000 г.

В Котельной № 6 села Большая Глушица, по улице Чапаевской – 21 установлены два водогрейных котла типа КПД-100 (1шт.) 2000 года и ХОПЕР-100 (1шт.) 2010 года.

В Котельной № 7 села Большая Глушица, по улице Самарской – 24 установлены два водогрейных котла типа МИКРО-35, которые были введены в эксплуатацию в 2005 году

Сотрудниками МУП «ПОЖКХ», проводится периодическое обследование теплогенерирующих установок.

Котельные на обслуживании ООО «Коммунальные технологии» в селе Большая Глушица до 01.09.2019г.

В Котельной № 1 села Большая Глушица, по улице Юбилейной – 36 установлены три водогрейных котла типа КСВ-1,0 введенные в эксплуатацию в 2010 году.

В Котельной № 2 села Большая Глушица, по улице Кустарной – 2 установлены два водогрейных котла типа КВа-100, которые были введены в эксплуатацию в 2002 г.

В Котельной № 3 села Большая Глушица, по улице Зеленой – 12 установлены два водогрейных котла типа МИКРО-200, которые были введены в эксплуатацию в 2003 г.

В Котельной № 4 села Большая Глушица, по улице Зеленой – 12 установлены три водогрейных котла типа МИКРО-200, которые были введены в эксплуатацию в 2003 г.

В Котельной № 8 села Большая Глушица, по улице Советской – 39 установлен один водогрейный котел типа КВа-80, который введен в эксплуатацию в 2002 г.

В Котельной № 10 села Большая Глушица, по улице Чапаевской – 90б установлены два водогрейных котла типа МИКРО-100 которые были введены в эксплуатацию в 2004 году.

В Котельной № 12 села Большая Глушица, по улице Луговой – 36а установлены два водогрейных котла типа МИКРО-95, которые были введены в эксплуатацию в 2011 году.

Сотрудниками ООО «Коммунальные технологии», проводится периодическое обследование теплогенерирующих установок.

Котельные на обслуживании ООО «Степной» в поселке Кобзевка до 01.09.2019г.

В Котельной № 1 поселка Кобзевка, по улице Советской – 40а установлены два водогрейных котла типа КПД-100(1шт.) 2000 года и МИКРО-100(1шт.) 2013 года.

В Котельной № 2 поселка Кобзевка, по улице Советской – 48а установлены два водогрейных котла типа МИКРО-100(1шт.) 2011 года и МИКРО-95 (1шт.) 2013 года.

В Котельной № 3 села Большая Глушица, по улице Набережной установлены три водогрейных котла типа LG234WS-73 (2 шт.) и LG234WS-55 (1 шт.), введенных в эксплуатацию в 2013 году.

Сотрудниками ООО «Степной», проводится периодическое обследование теплогенерирующих установок.

5.5 Меры по переоборудованию котельных в источники комбинированной выработки электрической и тепловой энергии.

Переоборудование существующих котельных с. п. Большая Глушица в источники комбинированной выработки электрической и тепловой энергии не планируется.

5.6. Меры по переводу котельных, размещенных в существующих и расширяемых зонах действия источников комбинированной выработки тепловой и электрической энергии, в пиковый режим работы для каждого этапа, в том числе график перевода.

Источники комбинированной выработки тепловой и электрической энергии в с. п. Большая Глушица отсутствуют.

5.7 Решения о загрузке источников тепловой энергии, распределении (перераспределении) тепловой нагрузки потребителей тепловой энергии в каждой зоне действия системы теплоснабжения между источниками тепловой энергии, поставляющими тепловую энергию в данной системе теплоснабжения.

Источники тепловой энергии с. п. Большая Глушица между собой технологически не связаны.

5.8 Оптимальный температурный график отпуска тепловой энергии для каждого источника тепловой энергии или группы источников в системе теплоснабжения, работающей на общую тепловую сеть.

В соответствии со СНиП 41-02-2003 регулирование отпуска теплоты от источников тепловой энергии предусматривается качественное по нагрузке отопления согласно графику изменения температуры воды в зависимости от температуры наружного воздуха. Централизация теплоснабжения всегда экономически выгодна при плотной застройке в пределах данного района. С повышением степени централизации теплоснабжения, как правило, повышается экономичность выработки тепла, снижаются начальные затраты и расходы по эксплуатации источников теплоснабжения, но одновременно увеличиваются начальные затраты на сооружение тепловых сетей и эксплуатационные расходы на транспортировку тепловой энергии.

Режим работы системы теплоснабжения сельского поселения Большая Глушица запроектирован на температурные графики 95/70 °С.

5.9 Предложения по перспективной установленной тепловой мощности каждого источника тепловой энергии с учетом аварийного и перспективного резерва тепловой мощности с предложениями по утверждению срока ввода в эксплуатацию новых мощностей

Предложения по перспективной установленной тепловой мощности каждого источника тепловой энергии представлены в п. 2.4.

Раздел 6. Предложения по строительству и реконструкции тепловых сетей.

6.1 Предложения по новому строительству и реконструкции тепловых сетей, обеспечивающих перераспределение тепловой нагрузки из зон с дефицитом располагаемой тепловой мощности источников тепловой энергии в зоны с резервом располагаемой тепловой мощности источников тепловой энергии (использование существующих резервов)

Реконструкция и строительство тепловых сетей, обеспечивающих перераспределение тепловой нагрузки из зон с дефицитом располагаемой тепловой мощности источников тепловой энергии в зоны с резервом располагаемой тепловой мощности источников тепловой энергии (использование существующих резервов) не требуется. Зоны с дефицитом располагаемой мощности источников тепловой энергии на территории с. п. Большая Глушица отсутствуют.

6.2 Предложения по новому строительству тепловых сетей для обеспечения перспективных приростов тепловой нагрузки во вновь осваиваемых районах сельского поселения под жилищную, комплексную или производственную застройку.

Обеспечить тепловой энергией новых потребителей предлагается от новых источников тепловой энергии – котельных блочно-модульного типа, котлов и от индивидуальных источников тепловой энергии, следовательно, будет осуществляться строительство новых тепловых сетей в с. п. Большая Глушица

Для теплоснабжения перспективных объектов социального, и культурно-бытового назначения предлагается строительство распределительных тепловых сетей от планируемых блочно-модульных котельных.

Характеристики участков новых распределительных тепловых сетей представлены в таблице № 34.

Таблица № 34 - Характеристики участков новых распределительных тепловых сетей от планируемых блочно-модульных котельных.

Наименование источника тепловой энергии	Номер участка	Способ прокладки	Диаметр тепловой сети, мм	Протяженность сети (в однострубнои исчислении), м
Планируемая БМК № 1	Уч-1	Надземная	194	100
Планируемая БМК № 2	Уч-1	Надземная	194	100
Планируемая БМК № 3	Уч-1	Надземная	108	100

Наименование источника тепловой энергии	Номер участка	Способ прокладки	Диаметр тепловой сети, мм	Протяженность сети (в однострубнои исчислении), м
Планируемая БМК № 4	Уч-1	Надземная	108	100
Планируемая БМК № 5	Уч-1	Надземная	159	100
	Уч-1	Надземная	108	40
Планируемая БМК № 6	Уч-1	Надземная	133	100

На территории с. п. Большая Глушица для подключения перспективных объектов строительства к новым блочно-модульным котельным планируется строительство тепловых сетей общей протяженностью ориентировочно 640 м (в однострубнои исчислении). Способ прокладки – надземная прокладка.

6.3 Предложения по новому строительству и реконструкции тепловых сетей, обеспечивающие условия, при наличии которых существует возможность поставок тепловой энергии потребителям от различных источников тепловой энергии при сохранении надежности теплоснабжения.

Строительства тепловых сетей, обеспечивающих условия, при наличии которых существует возможность поставок тепловой энергии потребителям от различных источников тепловой энергии при сохранении надежности теплоснабжения в с. п. Большая Глушица не требуется.

6.4 Предложения по строительству и реконструкции тепловых сетей для повышения эффективности функционирования системы теплоснабжения, в том числе за счет перевода котельных в пиковый режим работы или ликвидации.

Строительство или реконструкция ТС в с. п. Большая Глушица для повышения эффективности функционирования системы теплоснабжения, за счет перевода котельных в пиковый режим работы или ликвидации котельных, не требуется.

6.5 Предложения по строительству и реконструкции тепловых сетей для обеспечения нормативной надежности и безопасности теплоснабжения, определяемых в соответствии с методическими указаниями по расчету уровня надежности и качества поставляемых товаров, оказываемых услуг для организаций, осуществляющих деятельность по производству и (или) передаче тепловой энергии, утверждаемыми уполномоченным Правительством Российской Федерации федеральным органом исполнительной власти.

Строительство и реконструкция тепловых сетей для обеспечения нормативной надежности и безопасности теплоснабжения не требуется.

Раздел 7. Предложения по переводу открытых систем теплоснабжения (горячего водоснабжения) в закрытые системы горячего водоснабжения.

Источники тепловой энергии сельского поселения Большая Глушица функционируют по закрытой системе теплоснабжения. Присоединения теплопотребляющих установок потребителей к тепловым сетям, обеспечивающим перевод потребителей, подключенных к открытой системе теплоснабжения (горячего водоснабжения), на закрытую систему горячего водоснабжения, до конца расчетного периода не ожидаются.

Существуют следующие недостатки открытой системы теплоснабжения:

- повышенные расходы тепловой энергии на отопление и ГВС;
- высокие удельные расходы топлива и электроэнергии на производство тепловой энергии;
- повышенные затраты на эксплуатацию котельных и тепловых сетей;
- не обеспечивается качественное теплоснабжение потребителей из-за больших потерь тепла и количества повреждений на тепловых сетях;
- повышенные затраты на химводоподготовку;
- при небольшом разборе вода начинает остывать в трубах;

Преимущества открытой системы теплоснабжения: поскольку используются сразу несколько теплоисточников, в случае повреждения на трубопроводе система проявляет живучесть – полной остановки циркуляции не происходит, потребителей длительное время удерживают на затухающей схеме.

Раздел 8. Перспективные топливные балансы.

8.1 Перспективные топливные балансы для каждого источника тепловой энергии, расположенного в границах сельского поселения по видам основного, резервного и аварийного топлива.

Основным видом топлива в котельных с. п. Большая Глушица, является природный газ.

Перспективные топливные балансы для каждого источника тепловой энергии, расположенного в границах сельского поселения по видам основного топлива представлены в таблице № 35.

Таблица № 35 – Перспективные топливные балансы систем теплоснабжения с.п. Большая Глушица на расчетный срок до 2033 г.

Источник теплоснабжения	Суммарная тепловая нагрузка котельной, Гкал/ч	Расчетная годовая выработка тепловой энергии, Гкал	Максимальный часовой расход условного топлива, кг у.т./ч	Удельный расход основного топлива, кг у.т./Гкал (средневзвешенный)	Расчетный годовой расход основного топлива, т у.т.	Расчетный годовой расход основного топлива, тыс. м ³ природного газа (низшая теплота сгорания 8200 Ккал/м ³)
село Большая Глушица						
Котельная № 1, ул. Гагарина 27б	0,690	2515	82,80	160,4	403,406	349,572
Котельная № 2, ул. Гагарина 80	1,810	5741	183,47	155,7	893,874	774,587
Котельная № 3, ул. Кировская 19б	1,580	5438	173,78	155,7	846,696	733,706
Котельная № 4, ул. Бакинская 3а	0,250	682	22,43	160,2	109,256	94,676
Котельная № 5, ул. Пионерская 2	0,070	220	7,42	164,4	36,168	31,341
Котельная № 6, ул. Чапаевская 21	0,070	206	6,74	159,4	32,836	28,454
Котельная № 7, ул. Самарская 24	0,028	71	2,33	160,2	11,374	9,856
Котельная № 1, ул. Юбилейная 36	2,050	6576	209,75	155,4	1021,91	885,54
Котельная № 2, ул. Кустарная 2	0,090	346	11,04	155,4	53,768	46,593
Котельная № 3, ул. Зеленая 12	0,080	206	6,57	155,4	32,012	27,740
Котельная № 4, ул. Зеленая 12	0,090	282	8,99	155,4	43,823	37,975
Котельная № 8, ул. Советская 39	0,750	2 070	116,55	155,4	321,68	278,75
Котельная № 10, ул. Чапаевская 90б	0,030	88	2,81	155,4	13,675	11,850
Котельная № 12, ул. Луговая 36а	0,020	58	1,85	155,4	9,013	7,81
Планируемая БМК № 1	1,654	8058,3	256,83	155,28	1251,3	1084,3
Планируемая БМК № 2	1,100	5359,2	170,81	155,28	832,17	721,12
Планируемая БМК № 3	0,420	2046,2	65,22	155,28	317,74	275,34
Планируемая БМК № 4	0,420	2046,2	65,22	155,28	317,74	275,34
Планируемая БМК № 5	0,792	3858,6	122,98	155,28	599,17	519,21
Планируемая БМК № 6	0,585	2850,1	90,84	155,28	442,56	383,51

Источник теплоснабжения	Суммарная тепловая нагрузка котельной, Гкал/ч	Расчетная годовая выработка тепловой энергии, Гкал	Максимальный часовой расход условного топлива, кг у.т./ч	Удельный расход основного топлива, кг у.т./Гкал (средневзвешенный)	Расчетный годовой расход основного топлива, т у.т.	Расчетный годовой расход основного топлива, тыс. м ³ прир. газа (низшая теплота сгорания 8200 Ккал/м ³)
поселок Кобзевка						
Котельная № 1, ул. Советская 40а	0,1041	565	18,19	156,9	88,648	76,818
Котельная № 2, ул. Советская 48а	0,137	722	23,19	156,5	112,99	97,914
Котельная № 3, ул. Набережной	0,285	753,54	44,60	156,5	117,93	102,19

Максимальный часовой расход условного и натурального топлива на Котельной № 8 села Большая Глушица и Котельной № 3 поселка Кобзевка увеличится в связи с реконструкцией подключенных к котельным потребителей и увеличением их мощностей, согласно Генплану.

На остальных источниках тепловой энергии, расположенных на территории сельского поселения Большая Глушица, значения перспективных топливных балансов не изменятся, в связи с отсутствием подключения новых потребителей к данным системам теплоснабжения.

Раздел 9. Инвестиции в строительство, реконструкцию и техническое перевооружение.

9.1 Предложения по величине необходимых инвестиций в новое строительство, реконструкцию и техническое перевооружение источников тепловой энергии.

Финансовые затраты на строительство новых источников тепловой энергии представлены в таблице № 36. Оценка финансовых потребностей производилась на основании Прайс-листов представленных в приложении 1.

Таблица № 36 – Финансовые потребности на строительство новых котельных в сельском поселении Большая Глушица (вариант 1 и вариант 2).

№ п/п	Описание мероприятия	Ориентировочный объем инвестиций, млн. руб.
1	Строительство котельной № 1 блочно-модульного типа мощностью 2 МВт	4,900
2	Строительство котельной № 2 блочно-модульного типа мощностью 2 МВт	4,900
3	Строительство котельной № 3 блочно-модульного типа мощностью 0,5 МВт	2,300
4	Строительство котельной № 4 блочно-модульного типа мощностью 0,5 МВт	2,300
5	Строительство котельной № 5 блочно-модульного типа мощностью 1 МВт	3,780
6	Строительство котельной № 6 блочно-модульного типа мощностью 0,7 МВт	2,880
Итого:		18,76

Для строительства новых источников теплоснабжения в сельском поселении Большая Глушица необходимы капитальные вложения в размере 18,76 млн. руб. (вариант 1 и вариант 2).

Финансовые затраты на реконструкцию существующих источников тепловой энергии сельского поселения Большая Глушица представлены в таблице № 37 (вариант 4).

Для реконструкции существующих источников тепловой энергии с увеличением их мощности в сельском поселении Большая Глушица необходимы капитальные вложения в размере 7,400 млн. руб. (вариант 4).

Таблица № 37 – Финансовые потребности на реконструкцию существующих котельных в сельском поселении Большая Глушица (вариант 4).

№ п/п	Наименование источника тепловой энергии	Описание мероприятий до 2033 г.	Ориентировочный объем инвестиций, тыс. руб.
1	Котельная № 8 село Большая Глушица, ул. Советская-39	Реконструкция котельной. Замена котлоагрегата КВа -80 (1 шт.) на котлоагрегаты мощностью 2,5 МВт для Спорткомплекса «Юбилейный»	5 450,00
2	Котельная № 3 поселок Кобзевка, ул. Набережная	Реконструкция котельной. Замена котлоагрегатов LG234WS-73 (2 шт.) и LG234WS-55 (1 шт.) на аналогичные общей мощностью 0,45 МВт для отопления школы и детского сада	1 950,00
Итого:			7 400,00

9.2 Предложения по величине необходимых инвестиций в строительство, реконструкцию и техническое перевооружение тепловых сетей, насосных станций и тепловых пунктов.

Оценка денежных затрат на строительство новых трубопроводов с пенополиуретановой изоляцией подготовлена с использованием Программного комплекса Estimate и ТСНБ-ТЕР-2001 Самарской области в редакции 2014 года и представлена в приложение 2.

Финансовые затраты на строительство новых тепловых сетей представлены в таблице № 38 (вариант 1 и вариант 2).

Таблица № 38 – Финансовые потребности на строительство новых тепловых сетей в городском поселении Большая Глушица (вариант 1 и вариант 2).

№ п/п	Котельная	Вид работ	Протяженность участка (в однострубнои исчисл.), м	Стоимость, тыс. руб.
1	Планируемая БМК № 1	Строительство тепловых сетей общей протяженностью 100 м, а именно: Ø 194 – 100 м, в однострубнои исчислении, надземный тип прокладки (Пенополиуретановая изоляция)	100	792,00

Продолжение таблицы № 38

№ п/п	Котельная	Вид работ	Протяженность участка (в однострубнои исчисл.), м	Стоимость, тыс. руб.
2	Планируемая БМК № 2	Строительство тепловых сетей общей протяженностью 100 м, а именно: Ø 194 – 100 м, в однострубнои исчислении, надземный тип прокладки (Пенополиуретановая изоляция)	100	792,00
3	Планируемая БМК № 3	Строительство тепловых сетей общей протяженностью 100 м, а именно: Ø 108 – 100 м, в однострубнои исчислении, надземный тип прокладки (Пенополиуретановая изоляция)	100	608,00
4	Планируемая БМК № 4	Строительство тепловых сетей общей протяженностью 100 м, а именно: Ø 108 – 100 м, в однострубнои исчислении, надземный тип прокладки (Пенополиуретановая изоляция)	100	608,00
5	Планируемая БМК № 5	Строительство тепловых сетей общей протяженностью 140 м, а именно: Ø 159 – 100 м, и Ø 108 – 40 м в однострубнои исчислении, надземный тип прокладки (Пенополиуретановая изоляция)	140	921,00
6	Планируемая БМК № 6	Строительство тепловых сетей общей протяженностью 100 м, а именно: Ø 133 – 100 м, в однострубнои исчислении, надземный тип прокладки (Пенополиуретановая изоляция)	100	640,00
Итого:			640	4 361,00

*Примечание: стоимость указана по среднерыночным ценам объектов аналогов. Конечная стоимость работ устанавливается после обследования теплофикационного оборудования, и составления проектно-сметной документации.

Для строительства новых тепловых сетей общей протяженностью ориентировочно 640 м (в однострубнои исчислении) необходимы капитальные вложения в размере 4,361 млн. руб. (вариант 1 и вариант 2). На территории с.п. Большая Глушица реконструкция тепловых сетей от действующих источников не требуется.

9.3 Решения по величине инвестиций в строительство, реконструкцию и техническое перевооружение в связи с изменениями температурного графика и гидравлического режима работы системы теплоснабжения.

Инвестиции в строительство, реконструкцию и техническое перевооружение в связи с изменениями температурного графика и гидравлического режима работы системы теплоснабжения не требуются.

Раздел 10. Решение об определении единой теплоснабжающей организации.

В соответствии со статьей 2 п. 28 Федерального закона №190 – ФЗ от 27.07.2010 «О теплоснабжении»: Единая теплоснабжающая организация в системе теплоснабжения (далее – единая теплоснабжающая организация), теплоснабжающая организация, которая определяется в схеме теплоснабжения федеральным органом исполнительной власти, уполномоченным Правительством Российской Федерации на реализацию государственной политики в сфере теплоснабжения, или органом местного самоуправления на основании критериев и в порядке, которые установлены правилами организации теплоснабжения, утвержденными Правительством Российской Федерации.

Решение по установлению единой теплоснабжающей организации осуществляется на основании критериев, установленных в правилах организации теплоснабжения, утверждаемых Правительством Российской Федерации.

Порядок определения единой теплоснабжающей организации:

–статус единой теплоснабжающей организации присваивается органам местного самоуправления или федеральным органом исполнительной власти при утверждении схемы теплоснабжения поселения, городского округа, а в случае смены единой теплоснабжающей организации – при актуализации схемы теплоснабжения;

–в проекте схемы теплоснабжения должны быть определены границы зон деятельности единой теплоснабжающей организации (организаций). Границы зоны деятельности единой теплоснабжающей организации определяется границами системы теплоснабжения, в отношении которой присваивается соответствующий статус.

Критерии определения единой теплоснабжающей организации:

–владение на праве собственности или ином законном основании источниками тепловой энергии с наибольшей совокупной установленной тепловой мощностью в границах зоны деятельности единой теплоснабжающей организации или тепловыми сетями, к которым непосредственно подключены источники тепловой энергии с наибольшей совокупной установленной тепловой мощностью в границах зоны деятельности единой теплоснабжающей организации;

–размер уставного (складочного) капитала хозяйственного товарищества или общества, уставного фонда унитарного предприятия должен быть не менее остаточной балансовой стоимости источников тепла и тепловых сетей, которыми указанная организация владеет на праве собственности или ином законом основании в границах зоны деятельности единой теплоснабжающей организации. Размер уставного капитала и остаточная балансовая стоимость имущества определяются по данным бухгалтерской отчетности на последнюю отчетную дату перед подачей заявки на присвоение статуса единой теплоснабжающей организации;

–в случае наличия двух претендентов статус присваивается организации, способной в лучшей мере обеспечить надежность теплоснабжения в соответствующей системе теплоснабжения.

Способность обеспечить надежность теплоснабжения определяется наличием у организации технической возможности и квалифицированного персонала по наладке, мониторингу, диспетчеризации, переключениям и оперативному управлению гидравлическими режимами, что обосновывается в схеме теплоснабжения.

Единая теплоснабжающая организация обязана:

–заключать и надлежаще исполнять договоры теплоснабжения со всеми обратившимися к ней потребителями тепловой энергии в своей зоне деятельности;

–осуществлять мониторинг реализации схемы теплоснабжения и подавать в орган, утвердивший схему теплоснабжения, отчеты о реализации, включая предложения по актуализации схемы;

–надлежащим образом исполнять обязательства перед иными теплоснабжающими и теплосетевыми организациями в зоне своей деятельности;

–осуществлять контроль режимов потребления тепловой энергии в зоне своей деятельности.

В момент разработки настоящей схемы на территории с. п. Большая Глушица действует три теплоснабжающих организации: МУП «ПОЖКХ», ООО «Коммунальные технологии» и ООО «Степной». МУП «ПОЖКХ» и «Коммунальные технологии» обслуживают котельные в селе Большая Глушица с.п. Большая Глушица Большеглушицкого района, ООО «Степной» обслуживают

котельные в поселке Кобзевка с.п. Большая Глушица Большеглушицкого района имеют необходимый квалифицированный персонал по ремонту, наладке, обслуживанию, эксплуатации котельных и тепловых сетей. Имеется необходимая техника для проведения земляных работ, строительства и ремонта тепловых сетей. На основании критериев определения единой теплоснабжающей организации, установленных в правилах организации теплоснабжения, утвержденных Правительством Российской Федерации, предлагается определить теплоснабжающими организациями сельского поселения Большая Глушица района Большеглушицкий: Муниципальное унитарное предприятие Большеглушицкого района «Производственное объединение жилищно-коммунального хозяйства» и Общество с ограниченной ответственностью «Коммунальные технологии» с 01.09.2019 года.

Раздел 11. Решения о распределении тепловой нагрузки между источниками тепловой энергии.

В с. п. Большая Глушица распределение тепловой нагрузки между источниками не планируется. Источники тепловой энергии между собой технологически не связаны.

Распределение тепловой нагрузки между источниками тепловой энергии определяется в соответствии со статьей. 18. федерального закона № 190-ФЗ от 27.07.2010 «О теплоснабжении».

Статья 18 Федерального закона № 190-ФЗ от 27 июля 2010: «Для распределения тепловой нагрузки потребителей тепловой энергии все теплоснабжающие организации, владеющие источниками тепловой энергии в данной системе теплоснабжения, обязаны представить в уполномоченный орган заявку, содержащую сведения:

1) о количестве тепловой энергии, которую теплоснабжающая организация обязуется поставлять потребителям и теплоснабжающим организациям в данной системе теплоснабжения;

2) об объеме мощности источников тепловой энергии, которую теплоснабжающая организация обязуется поддерживать;

3) о действующих тарифах в сфере теплоснабжения и прогнозных удельных переменных расходах на производство тепловой энергии, теплоносителя и поддержание мощности».

Раздел 12. Решение по бесхозным тепловым сетям.

На момент разработки настоящей Схемы теплоснабжения в границах сельского поселения Большая Глушица Самарской области не выявлено участков бесхозных тепловых сетей.

В случае обнаружения таковых в последующем, необходимо руководствоваться Статьей 15, пункт 6. Федерального закона № 190-ФЗ от 27.07.2010.

Статья 15, пункт 6. Федерального закона № 190-ФЗ от 27.07. 2010: «В случае выявления бесхозных тепловых сетей (тепловых сетей, не имеющих эксплуатирующей организации) орган местного самоуправления сельского поселения до признания права собственности на указанные бесхозные тепловые сети в течении тридцати дней с даты их выявления обязан определить теплосетевую организацию, тепловые сети которой непосредственно соединены с указанными бесхозными тепловыми сетями, или единую теплоснабжающую организацию в системе теплоснабжения, в которую входят указанные бесхозные тепловые сети и, которая осуществляет содержание и обслуживание указанных бесхозных тепловых сетей. Орган регулирования обязан включить затраты на содержание и обслуживание бесхозных тепловых сетей в тарифы соответствующей организации на следующий период регулирования».

Раздел 13. Синхронизация Схемы теплоснабжения со Схемой газоснабжения и газификации субъекта Российской Федерации и (или) поселения, Схемой и Программой развития электроэнергетики, а также со Схемой водоснабжения и водоотведения.

13.1 Описание решений (на основе утвержденной региональной (межрегиональной) Программы газификации жилищно-коммунального хозяйства, промышленных и иных организаций) о развитии соответствующей системы газоснабжения в части обеспечения топливом источников тепловой энергии.

Газоснабжение

На территории сельского поселения 451,96 км газопроводов, в том числе газопровод высокого давления 1 категории (от 6 до 12 кгс/см²) – 62,6 км, газопровод высокого давления 2 категории (от 3 до 6 кгс/см²) - 149,14 км, газопровод среднего давления (от 500 мм. до 3 кгс/см²) – 0,65 км, газопровод низкого давления (от 0 до 500 мм..) – 239,57 км. Неотъемлемой частью инфраструктуры газопроводов являются ГРП и ШГРП в количестве 6 и 108 штук соответственно.

На 100 % газифицирован поселок Кобзевка. Районный центр село Большая Глушица газифицирован на 84,2 %.

село Большая Глушица а/ц.

Источником газоснабжения сетевым природным газом села является АГРС № 99, расположенная к юго-западу от села, снижающей давление с 55 кгс/см² до 12 кгс/см².

После АГРС по газопроводу высокого давления (12 кгс/см²) газ подаётся в ОГРП 1, где давление снижается до 6 кгс/см² и низкого (500 мм в. ст.).

Далее по газопроводу 6 кгс/см² газ подаётся в ГРП и ШГРП села, где снижается до низкого.

Далее по газопроводам низкого давления, газ подаётся потребителям на хозяйственные цели, и в качестве топлива для теплоисточников (отопления и горячего водоснабжения).

Транспортируется газ по стальным газопроводам различных диаметров. Прокладка – подземная, надземная и по фасадам зданий.

посёлок Кобзевка

Источником газоснабжения сетевым природным газом поселка является АГРС № 99 в селе Большая Глушица. Через ШГРП № 50 и № 51 где давление снижается до низкого, газ по газопроводам низкого давления поступает потребителям на хозяйственные цели и в качестве топлива для теплоисточников.

посёлок Морец – поселок не газифицирован.

13.2 Описание проблем организации газоснабжения источников тепловой энергии.

Основным видом топлива в котельных с. Большая Глушица является природный газ. Топливо на данные источники теплоснабжения поступает по существующим системам газораспределения и газопотребления. Проблемы с организацией газоснабжения существующих источников тепловой энергии отсутствуют.

13.3 Предложения по корректировке, утвержденной (разработке) региональной (межрегиональной) Программы газификации жилищно-коммунального хозяйства, промышленных и иных организаций для обеспечения согласованности такой Программы с указанными в Схеме теплоснабжения решениями о развитии источников тепловой энергии и систем теплоснабжения.

При корректировке программы газификации жилищно-коммунального хозяйства, промышленных и иных организаций на территории сельского поселения Большая Глушица предлагается учесть необходимость строительства новых котельных по приоритетному варианту развития системы теплоснабжения.

13.4. Описание решений (вырабатываемых с учетом положений утвержденной Схемы и Программы развития Единой энергетической системы России) о строительстве, реконструкции, техническом перевооружении, выводе из эксплуатации источников тепловой энергии и генерирующих объектов, включая входящее в их состав оборудование, функционирующих в

режиме комбинированной выработки электрической и тепловой энергии, в части перспективных балансов тепловой мощности в Схемах теплоснабжения.

Размещение источников, функционирующих в режиме комбинированной выработки электрической и тепловой энергии, на территории сельского поселения Большая Глушица, не намечается.

13.5 Предложения по строительству генерирующих объектов, функционирующих в режиме комбинированной выработки электрической и тепловой энергии, указанных в Схеме теплоснабжения, для их учета при разработке Схемы и Программы перспективного развития электроэнергетики субъекта Российской Федерации, Схемы и Программы развития Единой энергетической системы России, содержащие в том числе описание участия указанных объектов в перспективных балансах тепловой мощности и энергии.

Размещение источников, функционирующих в режиме комбинированной выработки электрической и тепловой энергии, на территории сельского поселения Большая Глушица, не намечается.

13.6 Описание решений (вырабатываемых с учетом положений утвержденной Схемы водоснабжения поселения, сельского поселения, города федерального значения) о развитии соответствующей системы водоснабжения в части, относящейся к системам теплоснабжения.

Указанные решения не предусмотрены.

13.7 Предложения по корректировке, утвержденной (разработке) Схемы водоснабжения поселения, сельского поселения, города федерального значения для обеспечения согласованности такой схемы и указанных в Схеме теплоснабжения решений о развитии источников тепловой энергии и систем теплоснабжения.

Указанные предложения не предусмотрены.

Раздел 14. Индикаторы, развития систем теплоснабжения с.п. Большая Глушица

Индикаторы развития системы теплоснабжения сельского поселения Большая Глушица представлены в таблице № 39.

Таблица № 39 - Индикаторы развития систем теплоснабжения с.п. Большая Глушица

№ п/п	Индикатор	Ед.изм.	Базовое значение	Перспективное значение до 2033 г.
1	Количество прекращений подачи тепловой энергии, теплоносителя в результате технологических нарушений на тепловых сетях	Ед.	-	-
2	Количество прекращений подачи тепловой энергии, теплоносителя в результате технологических нарушений на источниках тепловой энергии	Ед.	-	-
3	Удельный расход условного топлива на единицу тепловой энергии, отпускаемой с коллекторов источников тепловой энергии	кг у.т./Гкал	155,28	155,28
4	Отношение величины технологических потерь тепловой энергии, теплоносителя к материальной характеристике тепловой сети, Гкал/ м ²			
<i>село Большая Глушица</i>				
4.1	Котельная № 1, ул. Гагарина 27б	Гкал/ м ²	0,949	0,949
4.2	Котельная № 2, ул. Гагарина 80	Гкал/ м ²	0,705	0,705
4.3	Котельная № 3, ул. Кировская 19б	Гкал/ м ²	0,281	0,281
4.4	Котельная № 4, ул. Бакинская 3а	Гкал/ м ²	2,764	2,764
4.5	Котельная № 5, ул. Пионерская 2	Гкал/ м ²	2,655	2,655
4.6	Котельная № 6, ул. Чапаевская 21	Гкал/ м ²	0,504	0,504
4.7	Котельная № 7, ул. Самарская 24	Гкал/ м ²	-	-
4.8	Котельная № 1, ул. Юбилейная 36	Гкал/ м ²	1,554	1,554
4.9	Котельная № 2, ул. Кустарная 2	Гкал/ м ²	1,931	1,931
4.10	Котельная № 3, ул. Зеленая 12	Гкал/ м ²	0,950	0,950
4.11	Котельная № 4, ул. Зеленая 12	Гкал/ м ²	1,314	1,314
4.12	Котельная № 8, ул. Советская 39	Гкал/ м ²	1,800	1,800
4.13	Котельная № 10, ул. Чапаевская 90б	Гкал/ м ²	1,800	1,800
4.14	Котельная № 12, ул. Луговая 36а	Гкал/ м ²	2,526	2,526
<i>поселок Кобзевка</i>				
4.15	Котельная № 1, ул. Советская 40а	Гкал/ м ²	0,381	0,381
4.16	Котельная № 2, ул. Советская 48а	Гкал/ м ²	1,309	1,309
4.17	Котельная № 1, ул. Набережная	Гкал/ м ²	2,457	2,457
5	Коэффициент использования установленной тепловой мощности			
<i>село Большая Глушица</i>				
5.1	Котельная № 1, ул. Гагарина 27б		0,51	0,51

№ п/п	Индикатор	Ед.изм.	Базовое значение	Перспективное значение до 2033 г.
5.2	Котельная № 2, ул. Гагарина 80		0,60	0,60
5.3	Котельная № 3, ул. Кировская 19б		0,73	0,73
5.4	Котельная № 4, ул. Бакинская 3а		0,76	0,76
5.5	Котельная № 5, ул. Пионерская 2		0,46	0,46
5.6	Котельная № 6, ул. Чапаевская 21		0,44	0,44
5.7	Котельная № 7, ул. Самарская 24		0,45	0,45
5.8	Котельная № 1, ул. Юбилейная 36		0,91	0,91
5.9	Котельная № 2, ул. Кустарная 2		0,67	0,67
5.10	Котельная № 3, ул. Зеленая 12		0,24	0,24
5.11	Котельная № 4, ул. Зеленая 12		0,20	0,20
5.12	Котельная № 8, ул. Советская 39		0,77	1,00
5.13	Котельная № 10, ул. Чапаевская 90б		0,20	0,20
5.14	Котельная № 12, ул. Луговая 36а		0,20	0,20
<i>поселок Кобзевка</i>				
5.15	Котельная № 1, ул. Советская 40а		0,64	0,64
5.16	Котельная № 2, ул. Советская 48а		0,94	0,94
5.17	Котельная № 1, ул. Набережная		0,59	1,00
6	Удельная материальная характеристика тепловых сетей, приведенная к расчетной тепловой нагрузке			
<i>село Большая Глушица</i>				
6.1	Котельная № 1, ул. Гагарина 27б	м ² /Гкал	0,319	0,319
6.2	Котельная № 2, ул. Гагарина 80	м ² /Гкал	0,285	0,285
6.3	Котельная № 3, ул. Кировская 19б	м ² /Гкал	0,937	0,937
6.4	Котельная № 4, ул. Бакинская 3а	м ² /Гкал	0,026	0,026
6.5	Котельная № 5, ул. Пионерская 2	м ² /Гкал	0,073	0,073
6.6	Котельная № 6, ул. Чапаевская 21	м ² /Гкал	0,276	0,276
6.7	Котельная № 7, ул. Самарская 24	м ² /Гкал	-	-
6.8	Котельная № 1, ул. Юбилейная 36	м ² /Гкал	0,135	0,135
6.9	Котельная № 2, ул. Кустарная 2	м ² /Гкал	0,176	0,176
6.10	Котельная № 3, ул. Зеленая 12	м ² /Гкал	0,020	0,020
6.11	Котельная № 4, ул. Зеленая 12	м ² /Гкал	0,110	0,110
6.12	Котельная № 8, ул. Советская 39	м ² /Гкал	0,027	0,027
6.13	Котельная № 10, ул. Чапаевская 90б	м ² /Гкал	0,074	0,074
6.14	Котельная № 12, ул. Луговая 36а	м ² /Гкал	0,112	0,112
<i>поселок Кобзевка</i>				
6.15	Котельная № 1, ул. Советская 40а	м ² /Гкал	0,075	0,075
6.16	Котельная № 2, ул. Советская 48а	м ² /Гкал	0,021	0,021
6.17	Котельная № 1, ул. Набережная	м ² /Гкал	0,009	0,009
7	Доля тепловой энергии, выработанной в комбинированном режиме	%	0	0
8	Удельный расход условного топлива на отпуск электрической энергии	т у.т./ кВт	-	-

Продолжение таблицы № 39

№ п/п	Индикатор	Ед.изм.	Базовое значение	Перспективное значение до 2033 г.
9	Коэффициент использования теплоты топлива		-	-
10	Доля отпуска тепловой энергии, осуществляемого потребителям по приборам учета, в общем объеме отпущенной тепловой энергии	%	0	0
11	Средневзвешенный срок эксплуатации тепловых сетей	лет	-	-
12	Отношение материальной характеристики тепловых сетей, реконструированных за год, к общей материальной характеристике тепловых сетей		-	-
13	Отношение установленной тепловой мощности оборудования источников тепловой энергии, реконструированного за год, к общей установленной тепловой мощности источников тепловой энергии		-	-

Глава 15. Ценовые (тарифные) последствия.

Ценовые последствия для потребителей при реализации строительства источников тепловой энергии и тепловых сетей с. п. Большая Глушица представлены в таблице № 40

Таблица № 40 – Ценовые последствия для потребителей при реализации строительства источников тепловой энергии и тепловых сетей с. п. Большая Глушица

	Показатели	Ед. изм.	2019 год	2020 год	2021 год	2022 год	2023 год	2024 год	2025 год	2026 год	2027 год	2028 год	2029 год	2030 год	2031 год	2032 год	2033 год
	Полезный отпуск ТЭ	тыс. Гкал	21,29	21,29	21,29	21,29	21,29	21,29	21,29	21,29	21,29	21,29	21,29	21,3	21,3	21,3	21,3
1	Операционные (подконтрольные расходы)	тыс. руб.	7 201,64	7 554,52	7 924,69	8 313,00	8 720,34	9 147,64	9 595,87	10 066,07	10 559,30	11 076,71	11 619,47	12 188,82	12 786,08	13 412,59	14 069,81
2	Неподконтрольные расходы	тыс. руб.	2 290,53	2 651,59	2 781,51	2 917,81	3 060,78	3 210,76	3 368,09	3 533,12	3 706,25	3 887,85	4 078,36	4 278,20	4 487,83	4 707,73	4 938,41
3	Работы и услуги производственного характера, из них:	тыс. руб.	1 506,90	1 577,72	1 622,20	1 670,23	1 719,74	1 770,76	1 770,76	1 770,76	1 770,76	1 770,76	1 770,76	1 770,76	1 770,76	1 770,76	1 770,76
3.1	Расходы на ремонт	тыс. руб.	0,00	0,00	0,00	0,00	0,00	0,00	0,00	0,00	0,00	0,00	0,00	0,00	0,00	0,00	0,00
3.2	Прочие расходы пр-го хар.	тыс. руб.	0,00	0,00	0,00	0,00	0,00	0,00	0,00	0,00	0,00	0,00	0,00	0,00	0,00	0,00	0,00

Продолжение таблицы № 40

	Показатели	Ед. изм.	2019 год	2020 год	2021 год	2022 год	2023 год	2024 год	2025 год	2026 год	2027 год	2028 год	2029 год	2030 год	2031 год	2032 год	2033 год
4	Расходы на топливо	тыс. руб.	20 994,0	21 623,8	22 272,5	22 940,7	23 628,9	24 337,8	25 067,9	25 819,9	26 594,6	27 392,4	20 994,0	21 623,8	22 272,5	22 940,7	23 628,9
5	Электроэнергия	тыс. руб.	4 938,6	5 136,2	5 341,6	5 555,3	5 777,5	6 008,6	6 248,9	6 498,9	6 758,8	7 029,2	4 938,6	5 136,2	5 341,6	5 555,3	5 777,5
6	холодная вода	тыс. руб.	846,4	880,3	915,5	952,1	990,2	1 029,8	1 071,0	1 113,8	1 158,4	1 204,7	846,4	880,3	915,5	952,1	990,2
7	тепловая энергия	тыс. руб.	0,0	0,0	0,0	0,0	0,0	0,0	0,0	0,0	0,0	0,0	0,0	0,0	0,0	0,0	0,0
8	Затраты на оплату труда	тыс. руб.	5 582,7	5 806,0	6 038,3	6 279,8	6 531,0	6 792,3	7 063,9	7 346,5	7 640,4	7 945,9	5 582,7	5 806,0	6 038,3	6 279,8	6 531,0
9	ЕСН	тыс. руб.	1 584,5	1 628,2	1 673,2	1 719,4	1 766,8	1 815,6	1 865,7	1 917,2	1 970,1	2 024,5	1 584,5	1 628,2	1 673,2	1 719,4	1 766,8
10	Амортизация	тыс. руб.	1 168,76	1 168,76	1 168,76	1 168,76	1 168,76	1 168,76	1 168,76	1 168,76	1 168,76	1 168,76	1 168,76	1 168,76	1 168,76	1 168,76	1 168,76
11	Прочие затраты	тыс.руб.															
12	Внереализационные расходы	тыс. руб.	0,0	0,0	0,0	0,0	0,0	0,0	0,0	0,0	0,0	0,0	0,0	0,0	0,0	0,0	0,0

Продолжение таблицы № 40

	Показатели	Ед. изм.	2019 год	2020 год	2021 год	2022 год	2023 год	2024 год	2025 год	2026 год	2027 год	2028 год	2029 год	2030 год	2031 год	2032 год	2033 год
13	Итого	тыс. руб.	42 888,8	40 864,6	42 333,1	43 860,9	45 448,2	47 097,5	48 758,5	50 484,9	52 279,6	54 145,2	56 084,6	58 100,9	60 197,4	62 377,3	64 644,1
14	Прибыль	тыс. руб.	0,00	0,00	0,00	0,00	0,00	0,00	0,00	0,00	0,00	0,00	0,00	0,00	0,00	0,00	0,00
15	Необходимая валовая выручка без учета мероприятий ИП	тыс. руб.	42 888,8	40 864,6	42 333,1	43 860,9	45 448,2	47 097,5	48 758,5	50 484,9	52 279,6	54 145,2	56 084,6	58 100,9	60 197,4	62 377,3	64 644,1
16	Единовременные инвестиции	тыс. руб.															
	Источник финансирования мероприятий																
	Прибыль, не учитываемая в целях налог-ния																
	Амортизация основных средств																
	Расходы на развитие пр-ва (капитальные вложения)	тыс. руб.															30 321,0
	Бюджетные источники																
	Необходимая валовая выручка с учетом мероприятий ИП	тыс.руб.	42 888,8	40 864,56	42 333,10	43 860,93	45 448,24	47 097,45	48 758,50	50 484,99	52 279,61	54 145,18	56 084,61	58 100,97	60 197,43	62 377,32	95 165,10

Продолжение таблицы № 40

	Показатели	Ед. изм.	2019 год	2020 год	2021 год	2022 год	2023 год	2024 год	2025 год	2026 год	2027 год	2028 год	2029 год	2030 год	2031 год	2032 год	2033 год
	ТАРИФ на тепловую энергию	руб./Гкал	1 623	1 669	1 718	1 769	1 822	1 876	1 933	1 991	2 050	2 112	2 176	2 241	2 308	2 377	2 448
	ТАРИФ на тепловую энергию с учетом ИС	руб./Гкал		1 669	1 718	1 769	1 822	1 876	1 933	1 991	2 050	2 112	2 176	2 241	2 308	2 377	4 469
	Прирост тарифа	%		2,83	2,94	2,97	3,00	2,96	3,04	3,00	2,96	3,02	3,03	2,99	2,99	2,99	2,99
	Прирост тарифа с учетом ИС	%		2,83	2,94	2,97	3,00	2,96	3,04	3,00	2,96	3,02	3,03	2,99	2,99	2,99	2,99

Изменение тарифа на тепловую энергию для потребителей МУП «ПОЖКХ» при реализации строительства источников тепловой энергии и тепловых сетей с. п. Большая Глушица представлено наглядно на рисунке № 12.

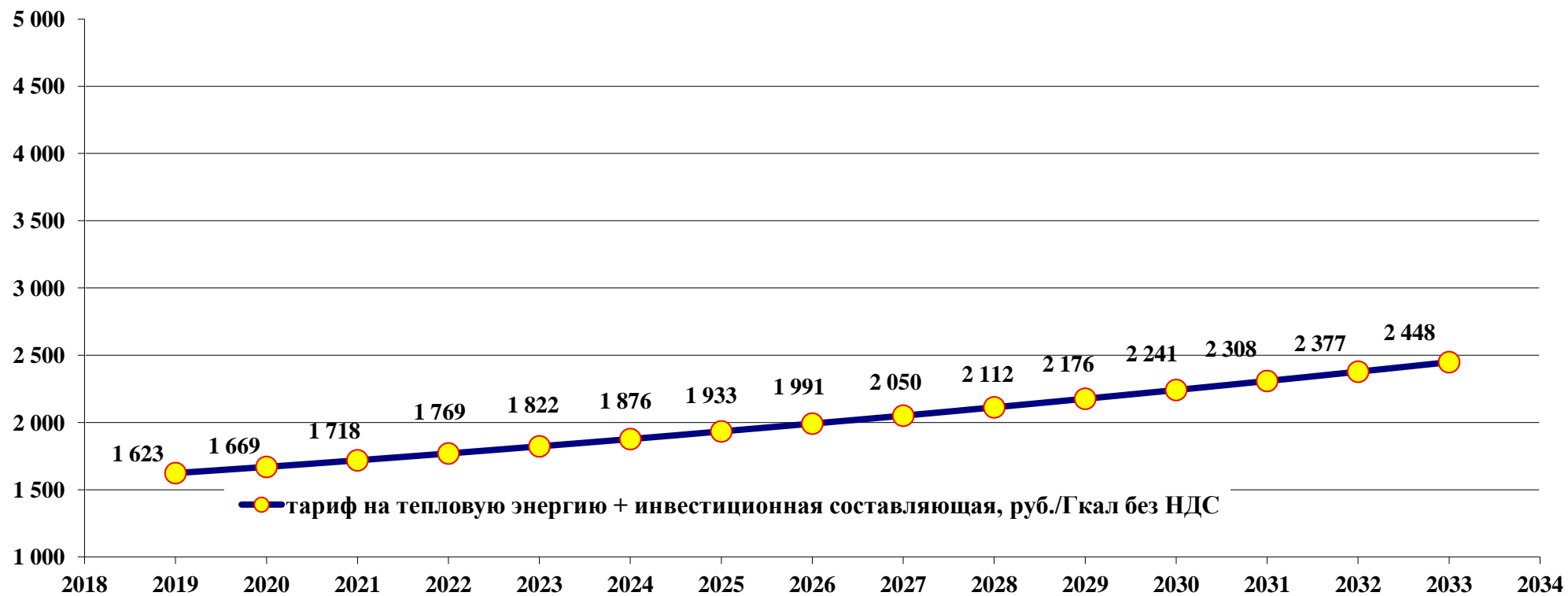


Рис. № 12 - Изменение тарифа на тепловую энергию для потребителей МУП «ПОЖКХ»