

Общество с ограниченной ответственностью «ГЕФЕСТ»

УТВЕРЖДАЮ:

Директор ООО «ГЕФЕСТ»

 С.В. Цибина



ОТЧЕТ

**о результатах проведения охранно-разведочного
археологического обследования земельного участка,
отводимого под объект «Эксплуатационная скважина №5
Морецкого месторождения. Обустройство скважины №5
Морецкого месторождения» в муниципальном
районе Большеглушицкий Самарской области**

САМАРА
2016

Аннотация

Автор Отчета – Иванова Н.В., научный сотрудник ООО «ГЕФЕСТ».

Отчет о результатах проведения охранно-разведочного археологического обследования земельного участка, отводимого под объект «Эксплуатационная скважина №5 Морецкого месторождения. Обустройство скважины №5 Морецкого месторождения» на территории Мамуринского участка недр в муниципальном районе Большеглушицкий Самарской области по Открытому листу № 1378, состоит из одного тома, содержащего 54 стр., из них: текстовая часть – 18 стр., список литературы – 4 стр., список подрисуночных подписей – 3 стр., альбом иллюстраций (50 иллюстрации), копия Открытого листа № 1378.

САМАРСКАЯ ОБЛАСТЬ, МУНИЦИПАЛЬНЫЙ РАЙОН БОЛЬШЕГЛУШИЦКИЙ, ОХРАННО-РАЗВЕДОЧНОЕ АРХЕОЛОГИЧЕСКОЕ ОБСЛЕДОВАНИЕ, РЕКОГНОСЦИРОВОЧНЫЙ ШУРФ, СТРАТИГРАФИЯ.

Структура Отчета:

Во *Введении* обозначены цель, задачи и характер проведения охранно-разведочного археологического обследования земельных участков перспективного строительства.

В *Разделе 1* дана характеристика природных условий муниципального района Большеглушицкий Самарской области.

В *Разделе 2* представлена краткая история изучения археологических памятников, расположенных на территории муниципального района Большеглушицкий Самарской области.

Раздел 3 посвящен детальному описанию охранно-разведочного археологического обследования земельного участка, отводимого под объект «Эксплуатационная скважина №5 Морецкого месторождения. Обустройство скважины №5 Морецкого месторождения» в муниципальном районе Большеглушицкий Самарской области.

В *Заключении* подведены итоги охранно-разведочного археологического обследования земельного участка, отводимого под объект

«Эксплуатационная скважина №5 Морецкого месторождения. Обустройство скважины №5 Морецкого месторождения» в муниципальном районе Большеглушицкий Самарской области.

Содержание

Аннотация	с. 2
Содержание	с. 4
Введение	с. 5
Раздел 1. Природные условия муниципального района Большеглушицкий Самарской области	с. 6
Раздел 2. Краткая история изучения археологических памятников, расположенных на территории муниципального района Большеглушицкий Самарской области	с. 9
Раздел 3. Охранно-разведочное археологическое обследование земельного участка, отводимого под объект «Эксплуатационная скважина №5 Морецкого месторождения. Обустройство скважины №5 Морецкого месторождения» в муниципальном районе Большеглушицкий Самарской области	с. 14
Заключение	с. 18
Список источников и литературы	с. 19
Список подрисуночных подписей	с. 23
Альбом иллюстраций	с. 26
Копия Открытого листа № 1378	

Введение

В 2016 г. сотрудниками ООО «ГЕФЕСТ» по Открытому листу № 1378, выданному на имя Ивановой Н.В., было проведено охранно-разведочное археологическое обследование земельного участка, отводимого под объект «Эксплуатационная скважина №5 Морецкого месторождения. Обустройство скважины №5 Морецкого месторождения» на территории Мамуринского ЛУ в муниципальном районе Большеглушицкий Самарской области.

Целью археологических разведок являлось выявление новых археологических памятников и предотвращение разрушения ранее известных памятников в ходе проведения строительно-монтажных работ, а также мониторинг археологических памятников на территории муниципального района Большеглушицкий.

Во время проведения охранно-разведочных работ на территории, отводимой под строительство объекта, проводился осмотр местности, было заложено *четыре рекогносцировочных шурфа размерами 2 м X 1 м*. Шурфы вскрывались вручную, по 10 см. Координаты шурфов определялись с помощью прибора GPS GARMIN eTrex Legend HCx (система координат WGS 84). За базовую точку привязки принимался северо-восточный угол шурфа. Производилась фото- и графическая фиксация маршрута обследования.

Два экземпляра Отчета подготовлены для передачи Заказчику. Еще один экземпляр отчета и полевая документация, полученная в ходе охранно-разведочного археологического обследования, находятся на хранении в ООО «ГЕФЕСТ».

Раздел 1

Природные условия муниципального района Большеглушицкий Самарской области

Муниципальный район Большеглушицкий находится на юго-востоке Самарской области и граничит с Алексеевским, Нефтегорским, Волжским, Красноармейским, Пестравским, Большечерниговским районами и Оренбургской областью.

По территории района протекает река Большой Иргиз, характеризующаяся очень извилистым руслом. Ее притоки Каралык, Большая Глушица, Журавлиха, Таловка, Черемушка. Крупными искусственными водоемами являются Таловское и Большеглушицкое водохранилище.

Территория Большеглушицкого района относится к геоморфологической провинции, которая называется Высокое Сыртовое Заволжье и расположена к югу от провинции Высокого Заволжья и к востоку от провинции Низменного Заволжья. Специфика рельефа позволяет данную территорию выделить в отдельную провинцию, хотя по геоморфологической структуре ее строение идентично Высокому Заволжью – преобладающими породами являются пестроцветные пески, глины, конгломераты и мергели.

Территория Большеглушицкого района расположена в двух физико-географических районах, граница проходит по водоемам, протекающим в меридиональном направлении. Правобережье Каралыка и Большого Иргиза относится к Сыртовой равнинной степной ландшафтной зоне с сыртовыми поверхностями рельефа, а левобережье – к Иргизскому низменно-равнинному степному району южного типа.

Наивысшие абсолютные отметки этой провинции зафиксированы на водоразделе рек Большой Иргиз и Чапаевка, который называется Средний Сырт. Он вытянут почти в широтном направлении, заметно обнаруживает асимметричность своих склонов: северный склон поднимается плавно,

иногда на протяжении 10 и более километров подъем едва заметен, затем начинается сравнительно крутое падение к югу. По своей форме большинство водораздельных склонов сравнительно прямые, а на левобережье Большого Иргиза они имеют вогнутую форму, местами покрытые довольно мощным делювиальным чехлом.

Высоты водораздела, занимающего основную часть района, изменяются от 160 м на западе до 262 м на востоке (Макаровские шишки). Пологоволнистая сыртовая поверхность территории района расчленена долинами реки Большой Иргиз и ее притока Каралык, а также верховьями рек Вязовка, Малая Вязовка и Кутуруш (правые притоки р. Чапаевки) и овражно-балочной сетью. Осадков выпадает менее 350 мм в год.

При общем обзоре Сыртового Заволжья создается следующая картина: между основными крупными речными долинами располагаются широкие водораздельные массивы – увалы (сырты). При этом центральная часть массива слабоволнистая, едва затронутая эрозией. В открытых частях основного водораздельного массива в виде широких бордюров располагаются площади увалистой Сыртовой равнины, рассеченной более мелкими речными долинами – притоками основных рек. На водораздельных поверхностях можно встретить различные ландшафты. Основные водоразделы обычно тянутся в виде широких равномерно возвышенных равнин, занятых, как правило, пашней. Нередко склоны сыртов изрезаны лощинами, имеющими вид глубоких узких долов с крутыми, но большей частью задернованными склонами. Кое-где дерновый покров нарушается, и получают большие, растущие овраги глубиной до 10-15 м с высокими и обрывистыми боками. Чаще всего, по склонам сыртов к долинам спускаются дождевые и весенние воды.

Естественный лес в степи, вне речных долин отсутствует. Лишь местами по днищам и склонам балок и старых оврагов встречаются небольшие рощи, т.н. байрачные леса, из дуба, березы, клена и других деревьев. На территории района находятся следующие памятники природы: Попов сад, Колок

Дубовенький, ненарушенные степные участки вдоль реки Каралык – Муратшинская и Каралыкская степь, балка Разбойница.

На территории района наиболее древней и разработанной является долина р. Большой Иргиз, характерной особенностью которой является асимметрия и ясно выраженная террасированность склонов. В долине р. Большой Иргиз выделяются две пойменные и три надпойменные аккумулятивные террасы.

Восточные участки водораздельных сыртов по правым берегам рек Каралык и Большой Иргиз являются отрогами Общего Сырта, сложенного на данном участке мергелями и глинами юрской системы и поднимающегося над Сыртовой равниной крутым уступом высотой 60-80 м. Район находится в зоне пониженного увлажнения. На северо-востоке района обыкновенные черноземы занимают водораздельные сырты, а на склонах находятся южные черноземы.

Сыртовая равнина на юге Большеглушицкого района сложена песчаноглинистыми отложениями ачкагыла, которые перекрыты сыртовой толщей. В долинах рек Каралык и Б.Иргиз на дневную поверхность на локальных участках выходят породы нижнего отдела триасовой системы. Они представлены пестроцветной толщей глин и песков с прослоями песчаников. Наиболее возвышенные участки данной территории (Макаровские Шишки и др.) сложены глинами мелового возраста. Большинство притоков Б.Иргиза летом пересыхают. В районе преобладают темнокаштановые карбонатные почвы, занимающие средние и низкие склоны сыртов и увалов. Нижние склоны сыртов, переходящие в речные долины, заняты тырсово-ковыльно-типчаковыми степями, которые в значительной мере распаханы.

Раздел 2

Краткая история изучения археологических памятников, исследованных на территории муниципального района Большеглушицкий Самарской области

К настоящему времени на территории района выявлено 98 археологических памятников, представленных в основном курганными могильниками и одиночными курганами.

Археологическое изучение Большеглушицкого района началось в 20-е гг. XX в. До этого были известны лишь отдельные находки древних предметов, таких как, медные и костяные наконечники стрел в районе с. Большая Дергуновка, опубликованные А.А. Спициным в «Записках Русского императорского археологического общества» и каменные орудия (топор, долото) вместе с нуклеусом, найденные крестьянами в селе Большая Глушица при строительстве в 1918 г. плотины через р. Большой Иргиз, сведения о которых имеются в дневнике А.А. Марущенко (1923 г).

В 1923 г. А.А. Марущенко был пройден пеший маршрут от с. Александровки Красноармейского района до с. Мокши, а от последнего, через гребень водораздела рек Чапаевки и Большого Иргиза, по дороге в с. Большая Дергуновка. На маршруте им было обнаружено 26 курганных могильников.

Попытки обнаружить эти памятники, предпринятые позднее, в 1990-е гг., положительных результатов не дали. Ни один из известных памятников, расположенных вблизи предполагаемой трассы маршрута А.А. Марущенко 1923 г. не удалось определенно идентифицировать. Старая дорога «Мокша – Дергуновка» заброшена и перепахана после строительства шоссе от с. Большая Дергуновка к шоссейной дороге «Самара - Уральск». Описания их местоположения схематичны, маленькие поселки и хутора, к которым эти памятники были привязаны, перестали существовать. Кроме того, в том же 1923 г., А.А. Марущенко был пройден пеший маршрут по первой надпойменной левобережной террасе р. Большой Иргиз от с. Малая Глушица к с. Большая Глушица. Были открыты следующие археологические

памятники: в окрестностях с. Малая Глушица – два местонахождения керамики (оба на территории села, одно у бань, в обрыве левого берега р. Большой Иргиз, другое, также в обрыве реки, ниже церкви по течению) и курганный могильник Малая Глушица I; в окрестностях пос. Морец – курганные могильники Морец I, III, IV и одиночный курган Морец I; в окрестностях с. Большая Глушица – курганный могильник Большая Глушица I и два местонахождения керамики (одно – на правом берегу р. Большой Иргиз, вблизи моста, другое – в обнажениях стенок земляного котлована, из которого брался грунт для сооружения плотины через р. Большой Иргиз).

Археологическое обследование Большеглушицкого района было возобновлено в 1971 году, после начала работ Средневолжской археологической экспедиции Куйбышевского университета. В 1971 г. И.Б. Васильевым и Г.И. Матвеевой зафиксированы курганные могильники, расположенные вблизи крупных шоссейных дорог Куйбышевской области. В пределах Большеглушицкого района автомобильный маршрут включал шоссе «Куйбышев - Уральск», шоссе на совхоз «Южный» и дорогу «совхоз «Южный» – «Красный Октябрь». Открыты памятники: курганный могильник у 62 км дороги «Куйбышев – Уральск» (впоследствии переименован в Малую Вязовку I), курганный могильник и одиночный курган у совхоза «Степной» (Кобзева I), Тамбовский I одиночный курган, Муратшинский I и II могильники.

В том же 1971 г. Р.М. Юнусовой пройден пеший разведочный маршрут по обоим берегам р. Большой Иргиз от с. Большая Глушица до с. Украинка и осмотрены памятники: Тамбовский I и II одиночные курганы, Тамбовские I - III курганные могильники, Тамбовское селище, одиночный курган и курганный могильник в устье р. Журавлихи.

В 1973 г. Р.М. Юнусовой (Ключниковой) пройден пеший маршрут по обоим берегам р. Большой Иргиз от с. Большая Глушица до с. Малая Глушица. Ею были повторно осмотрены памятники, открытые А.А. Марущенко в 1923 г.: курганные могильники Большая Глушица I,

Морец I, III, IV, одиночный курган Морец I, а также открыты могильники Малая Глушица II и III, Морец II.

В 1977 г. в связи с запроектированным строительством второй очереди Куйбышевского обводнительно-оросительного канала разведочный отряд в составе Т.А. Алексеевой, Р.С. Багаутдинова, А.В. Расторопова, В.А. Скарбовенко под руководством последней, предпринял комбинированное (автомобильно-пешее) обследование его будущей трассы. Была осмотрена первая надпойменная терраса правого берега р. Большой Иргиз от с. Пестровка до с. Константиновка, гребень водораздела рек Чапаевки и Большого Иргиза от шоссе «Самара – Пестровка» до с. Большая Дергуновка, окрестности с. Большая Дергуновка и участок между с. Большая Дергуновка и пос. Степной. Последний отрезок маршрута проходил по гребню водораздела рек Чапаевки и Каралыка, по Среднему Сырту – от пос. Степного до совхоза «Южного». В результате разведочного обследования трассы второй очереди канала были открыты курганные могильники Константиновка I - III, Большая Дергуновка I - V, одиночный курган Большая Дергуновка I, могильники Новопавловка IV и Малороссийский I.

В 1978 г. М.Ф. Беловой пройден пеший разведочный маршрут по правому берегу р. Каралык от с. Новопавловка до совхоза им. Фрунзе и открыты курганные могильники Новопавловка III и Малый Каралык I.

В 1984 г. М.А. Турецким раскопан одиночный курган Фокин, расположенный в 3 км к югу от с. Большой Глушицы. Было обнаружено захоронение кочевника золотоордынской эпохи.

В 1986 г. М.А. Турецким раскопаны два кургана в могильнике Тамбовка II. В кургане 2 обнаружены захоронения полтавкинской культуры средней бронзы и прохоровской сарматской культуры III - II вв. до н.э.

В 1987 г. В.А. Скарбовенко осмотрены окрестности с. Мокши и открыты могильники Мокша I и II, а также одиночный курган Мокша I.

В 1989 году научный сотрудник ИИЯЛ БНЦ УрО АН СССР Г.Н. Гарустович провел разведки в южных районах области по рекам Большой Иргиз и Чапаевка с целью поиска курганов эпохи средневековья. Автомобильный маршрут исследований пролегал, в том числе по Большеглушицкому району – в окрестностях с. Тамбовка, где были обследованы ряд курганных могильников.

В 1990 г., в связи с начавшейся паспортизацией археологических памятников Самарской области, М.С. Седовой проведена разведка, в результате которой открыты курганные могильники Мокша IV и Большая Глушица II, а также одиночный курган Морец II.

В 1992 г. во время проведения инвентаризации памятников истории и культуры Самарской области разведочным отрядом под руководством В.А. Скарбовенко произведено обследование территории Большеглушицкого района. Обследование было комбинированное: пешие маршруты по берегам рек сочетались с автомобильными маршрутами по высоким водоразделам. Были обследованы первые надпойменные террасы на обоих берегах реки Большой Иргиз от с. Малая Глушица на западе до устья реки Журавлихи на востоке и р. Каралыка от устья до совхоза «Южного». Также были осмотрены водораздельные склоны и гребень водораздела реки Чапаевки и Большого Иргиза.

В 1994 г. ИКА «Артефакт» под руководством С.Э. Зубова в рамках программы картирования памятников археологии было проведено охранно-разведочное обследование 43 памятников археологии, 12 из которых были выявлены вновь.

В 1998 г. археологический отряд СамГПУ под руководством П.Ф. Кузнецова провел охранно-спасательные раскопки кургана № 1 курганного могильника Журавлиха I. В кургане были обнаружены захоронения полтавкинской культуры средней бронзы и сарматской культуры раннего железного века.

В 1999 г. В.А. Цибиным во время проведения охранно-разведочного обследования был открыт курганный могильник Березовка II.

В 2005 г. П.П. Барынкиным в ходе проведения охранно-разведочного обследования в зоне перспективного строительства был выявлен новый объект археологии – курганный могильник Константиновка VII. В 2009 г. данный памятник был полностью раскопан археологической экспедицией под руководством И.П. Субботина и Д.В. Валькова.

В 2009 г. В.А. Цибиным в ходе археологических разведок в зонах проведения строительно-монтажных работ на территории Самарской области выявлен одиночный курган Мокша III.

В 2010 г. В.А. Цибиным в ходе охранно-разведочного археологического обследования земельного участка выявлен одиночный курган Константиновка I.

В 2011 г. П.В. Ломейко проводил археологические разведки в зоне проектирования ВОЛС «Нефтегорск – Большая Черниговка», в ходе которого, на территории Большеглушицкого района выявлены курганные могильники Южный I и Южный II. В этом же году при проведении охранно-разведочного археологического обследования земельных участков в районе с. Мокша сотрудниками ГБУК «Наследие» под руководством Кормилицына Д.В. был обнаружен одиночный курган Мокша IV, а сотрудниками археологического отряда АНО «Современные Технологии в Археологии и Истории» под руководством Федюнина И.В. – одиночный курган Мокша V.

Раздел 3

Охранно-разведочное археологическое обследование земельного участка, отводимого под объект «Эксплуатационная скважина №5 Морецкого месторождения. Обустройство скважины №5 Морецкого месторождения» в муниципальном районе Большеглушицкий Самарской области

Земельный участок, отводимый под объект «Эксплуатационная скважина №5 Морецкого месторождения. Обустройство скважины №5 Морецкого месторождения» расположен на территории Мамуринского ЛУ в муниципальном районе Большеглушицкий Самарской области (Илл. 1).

На объекте «Эксплуатационная скважина №5 Морецкого месторождения. Обустройство скважины №5 Морецкого месторождения» запроектировано строительство (Илл. 2,3):

- площадки под бурение скважины, площадью 2 га;
- подъездной дороги, протяженностью 492 м, шириной отвода 10 м и площадью 0,492 га;
- подъездной дороги, протяженностью 3922 м, шириной отвода 6 м и площадью 2,3533 га;
- проектируемого выкидного трубопровода, протяженностью 191 м, шириной отвода 24 м, площадью 0,4587 га;
- ВЛ, протяженностью 100 м, шириной отвода 8 м, площадью 0,08 га.

Общая площадь отводимого земельного участка – 5,584 га.

Комплексное археологическое обследование проводилось на территории отвода и на примыкающих к нему участках. Оно включало в себя: тщательный визуальный осмотр местности, фотофиксацию и закладку рекогносцировочных шурфов.

Отводимый земельный участок располагается на первой и второй надпойменной террасе р. Большой Иргиз.

Обследование отводимого участка началось с площадки скважины №5, запроектированной в 2,1 км к северу от п. Морец, в 5,5 км к югу от с. Большая Дергуновка, в 3,5 км к юго-западу от асфальтовой дороги «Большая

Дергуновка-Березовка». Проектируемая площадка располагается на пахотном поле, ограниченном с юга р. Большой Иргиз, с запада – р. Вязовка, с севера и востока – грунтовыми дорогами. Площадка имеет квадратную в плане форму и ориентирована сторонами по линии северо-восток-юго-запад. На территории площадки заложен рекогносцировочный шурф №1.

Проектируемые ВЛ и выкидной трубопровод отходят от площадки скважины в направлении на ВЮВ. Через 20 м трасса коммуникаций поворачивает на ССВ. В данном направлении она тянется 50 м до существующей АГЗУ и ВЛ.

От площадки скважины №5 в направлении на восток запроектирована подъездная дорога. Она идет по пахотному полю 492 м, затем достигает существующей грунтовой дороги и поворачивает на ССВ. В указанном направлении проектируемая дорога тянется 1,6 км по существующей грунтовой дороге к востоку от ВЛ. На данном отрезке заложен рекогносцировочный шурф №2. Далее трасса поворачивает на восток и идет в указанном направлении 240 м. На данном отрезке заложен рекогносцировочный шурф №3. Затем трасса поворачивает на северо-восток и тянется до конечной точки 2 км. На данном отрезке заложен рекогносцировочный шурф №4. Конечной точкой является съезд с асфальтовой дороги «Большая Дергуновка-Березовка» в 2,5 км к востоку от с. Большая Дергуновка и в 4,8 км к северо-западу от с. Березовка.

Состояние местности на момент обследования позволило провести детальный осмотр рельефа отводимого участка, в результате которого не выявлено признаков насыпей курганов (Илл.4-38).

Для выяснения наличия или отсутствия культурного слоя древних поселений в зоне строительства площадки и подъездной дороги было заложено четыре рекогносцировочных шурфа.

Координаты шурфов определены с помощью прибора GPS GARMIN eTrex Legend HCx (система координат WGS 84). За базовую точку привязки принимался северо-восточный угол шурфа.

Рекогносцировочный шурф № 1 (Илл. 39-41) на территории проектируемой площадки на пашне.

GPS-координаты рекогносцировочного шурфа: N52°26'54,40", E50°19'55,60".

Шурф размерами 2 м X 1 м ориентирован длинными сторонами по линии В-3.

Стратиграфия рекогносцировочного шурфа следующая:

1. Слой серой супеси (пахотный слой), мощностью 25 см.
2. Слой темно-серой супеси, мощностью 55 см.
3. Материк – темно-коричневый суглинок.

Глубина шурфа – 80 см.

Никаких культурных остатков в рекогносцировочном шурфе не обнаружено. По завершении работ рекогносцировочный шурф был рекультивирован.

Рекогносцировочный шурф № 2 (Илл. 42-44) заложен в створе трассы на пашне.

GPS-координаты рекогносцировочного шурфа: N52°27'28,20", E50°20'39,20".

Шурф размерами 2 м X 1 м ориентирован длинными сторонами по линии В-3.

Стратиграфия рекогносцировочного шурфа следующая:

1. Слой темно-серой супеси (пахотный слой), мощностью 25 см.
2. Материк – светло-коричневый суглинок.

Глубина шурфа – 45 см.

Никаких культурных остатков в рекогносцировочном шурфе не обнаружено. По завершении работ рекогносцировочный шурф был рекультивирован.

Рекогносцировочный шурф № 3 (Илл. 45-47) заложен в створе трассы на пашне.

GPS-координаты рекогносцировочного шурфа: N52°27'45,70",

E50°21'01,80".

Шурф размерами 2 м X 1 м ориентирован длинными сторонами по линии В-3.

Стратиграфия рекогносцировочного шурфа следующая:

1. Слой серой супеси (пахотный слой), мощностью 20 см.
2. Слой темно-серой супеси, мощностью 15 см.
3. Слой светло-серой супеси, мощностью 10 см.
4. Материк – светло-коричневый суглинок.

Глубина шурфа – 70 см.

Никаких культурных остатков в рекогносцировочном шурфе не обнаружено. По завершении работ рекогносцировочный шурф был рекультивирован.

Рекогносцировочный шурф № 4 (Илл. 48-50) заложен в створе трассы на пашне.

GPS-координаты рекогносцировочного шурфа: N52°28'21,90", E50°21'38,90".

Шурф размерами 2 м X 1 м ориентирован длинными сторонами по линии В-3.

Стратиграфия рекогносцировочного шурфа следующая:

1. Слой серой супеси (пахотный слой), мощностью 25 см.
2. Слой темно-серой супеси, мощностью 60 см.
3. Материк – темно-коричневый суглинок.

Глубина шурфа – 130 см.

Никаких культурных остатков в рекогносцировочном шурфе не обнаружено. По завершении работ рекогносцировочный шурф был рекультивирован.

Обследованием установлено отсутствие на данном участке признаков культурно-исторических объектов.

Заключение

В результате проведенных охранно-разведочных работ было установлено, что памятники археологии на отводимом участке отсутствуют, и земельный участок может быть использован под объект «Эксплуатационная скважина №5 Морецкого месторождения. Обустройство скважины №5 Морецкого месторождения» в муниципальном районе Большеглушицкий Самарской области.

Ответственный исполнитель,
держатель Открытого листа,



Иванова Н.В.

Список источников и литературы

Физико-географическое районирование Среднего Поволжья / Под ред. А.В. Ступишина. Казань: Изд-во Казанского гос. ун-та, 1964. 197 с.

Природа Куйбышевской области / М.С. Горелов, В.И. Матвеев, А.А. Устинова и др. Куйбышев: Куйбышевск. кн. изд-во, 1990. 464 с.

Барынкин П.П. Отчет об археологической экспертизе земельных отводов под строительство на территории г. Самары и Большеглушицкого, Сызранского, Шигонского, Елховского, Красноярского районов Самарской области по открытому листу №660 в 2008 г. // Архив министерства культуры Самарской области. Самара, 2008.

Белова М.Ф. Отчет об археологических разведках в Большеглушицком и Большечерниговском районах Куйбышевской области в 1978 г. // Архив ИА РАН. 1978. Р-1. N 7394.

Васильев И.Б., Матвеева Г.И. Отчёт о разведках в Куйбышевской области. Отчёты разведочных отрядов Средневолжской археологической экспедиции // Архив ИА РАН. 1972. Р-1. № 4446.

Васильев И.Б., Матвеева Г.И. У истоков истории Самарского Поволжья. Куйбышев, 1986. 231 с.

Гарустович Г.Н. Научный отчет об археологических разведках по рекам Иргиз и Чапаевка в пределах Куйбышевской области летом 1989 года // Архив министерства культуры Самарской области. Самара, 1990.

Зубов С.Э. Отчет о проведении охранно-разведочных работ в зонах проектируемого и перспективного строительства населенных пунктов Большеглушицкого района, инспекционного осмотра и картирования памятников археологии в Большеглушицком и Большечерниговском районах Самарской области // Архив министерства культуры Самарской области. Самара, 1995.

Зудина В.Н. Археологические древности Южного Средневолжья. Самара, 1989.

Иванова Н.В. Отчет о проведении охранно-разведочного археологического обследования земельных участков на территории Большечерниговского, Большеглушицкого, Пестравского и Кинельского муниципальных районов Самарской области в 2011 г. по Открытому листу №1174 // Архив министерства культуры Самарской области. Самара, 2012.

Кормилицын Д.В. Отчет о проведении археологических разведок на территории муниципальных районов Алексеевский, Безенчукский, Большеглушицкий и Нефтегорский Самарской области в 2011 году по Открытому Листу № 23 // Архив министерства культуры Самарской области. Самара, 2012.

Кузнецов П.Ф. Отчет об охранно-спасательных раскопках курганного могильника Журавлиха I в Большеглушицком районе Самарской области в 1998 г. // Архив ИА РАН. 1999. Р-1. №22096.

Ломейко П.В. Отчет об охранно-разведочном археологическом обследовании земельного участка, отводимого под строительство ВОЛС «Нефтегорск – Большая Черниговка» в Нефтегорском, Алексеевском, Большеглушицком и Большечерниговском районах Самарской области в 2011 г. // Архив министерства культуры Самарской области. Самара, 2011.

Марущенко А.А. Дневник 1923 года. Архив ИИМК. Ф.44. Д.1. Санкт-Петербург, 1923.

Матвеева Г.И. Изучение археологических памятников Куйбышевской области // Вопросы Отечественной и всеобщей истории. Куйбышев: изд-во КГУ, 1975.

Матвеева Г.И. Итоги работ Средневожской археологической экспедиции 1969-1974 годов // Очерки истории и культуры Поволжья. Вып.2. Куйбышев: КГУ, 1976.

Матвеева Г.И., Скарбовенко В.А. Очерк тридцатилетних работ Средневожской археологической экспедиции Самарского университета // Вопросы археологии Урала и Поволжья. Самара, 1999.

Природа Куйбышевской области / М.С. Горелов, В.И. Матвеев, А.А. Устинова и др. Куйбышев: Куйбышевск. кн. изд-во, 1990. 464 с.

Седова М.С. Отчёт о разведках на юге Куйбышевской области в 1990 г. (по открытому листу №233) // Архив ИА РАН. 1991. Р-1. №15336.

Скарбовенко В.А. Отчёт о раскопках Новопавловского курганного могильника и разведках на трассе Куйбышевского оросительного канала летом 1977 г. по открытому листу № 181 // Архив ИА РАН. 1978. Р-1. №6918.

Скарбовенко В.А. Отчет об археологических разведках в Куйбышевской области в 1990 году // Архив ИА РАН. 1990. Р-1. № 15929.

Скарбовенко В.А. Отчет о раскопках у с. Помряскино Ульяновской области и разведках в Самарской области в 1992 г. // Архив министерства культуры Самарской области. Самара, 1992.

Скарбовенко В.А. Отчет о разведках в южных районах Самарской области в 1992-93 гг. // Архив министерства культуры Самарской области. Самара, 1993.

Турецкий М.А. Отчет о раскопках Тамбовского могильника Большеглушицкого района и разведках в Большечерниговском районе Куйбышевской области в 1986 году // Архив ИА РАН. 1987. Р-1, № 11378.

Федюнин И.В. Заключение по проведению охранно-разведочного обследования земельного участка, отводимого под строительство объекта: «Поисковая скважина № 1 Гардинной площади и коммуникации к ней» в Большеглушицком муниципальном районе Самарской области // Архив министерства культуры Самарской области. Самара, 2011.

Цибин В.А. Отчёт о разведках на территории Волжского, Ставропольского и Большеглушицкого районов Самарской области в 1999 году в зонах проведения строительно-монтажных работ // Архив ИА РАН. 2000. Р-1. №23489.

Захаров А.С. Рельеф Куйбышевской области. Куйбышев: Кн. изд., 1971. 96 с.

Цибин В.А. Отчет об археологических разведках на территории Самарской области в 2005 году в зонах проведения строительного-монтажных работ по Открытому листу № 902 (форма № 2) // Архив ИА РАН. 2006. Р-1. № 26236.

Цибин В.А. Отчет об археологических разведках в зонах проведения строительного-монтажных работ и мониторинге объектов археологического наследия на территории Самарской области в 2006 году по Открытому листу № 556 (форма № 2) // Архив министерства культуры Самарской области. Самара, 2007.

Цибин В.А. Отчет об археологических разведках в зонах проведения строительного-монтажных работ на территории Самарской области в 2009 г. по Открытому листу № 28 (форма №2) // Архив министерства культуры Самарской области. Самара, 2010.

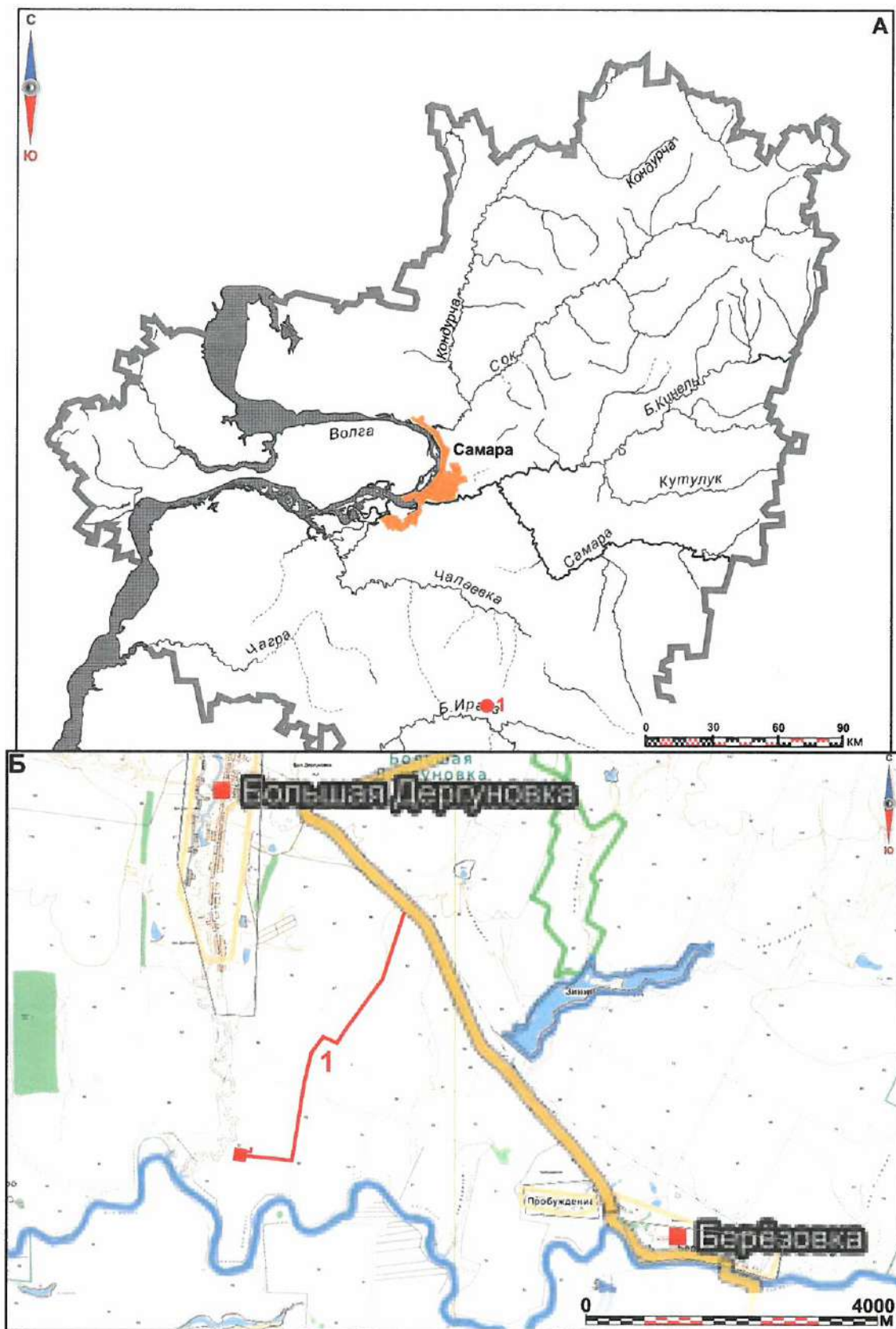
Цибин В.А. Отчет об археологических разведках на земельных участках, отводимых под строительство на территории городского округа Самара и муниципального района Большеглушицкий Самарской области по Открытому листу № 98 // Архив министерства культуры Самарской области. Самара, 2010.

Юнусова Р.М. Отчет о разведках в Большеглушицком и Большечерниговском районах Куйбышевской области в 1971 г. // Архив ИА РАН. 1971. Р-1. N 4446.

Альбом иллюстраций

к Отчету

**о результатах проведения охранно-разведочного
археологического обследования земельного участка,
отводимого под объект «Эксплуатационная скважина №5
Морецкого месторождения. Обустройство скважины №5
Морецкого месторождения» в муниципальном районе
Большеглушицкий Самарской области**

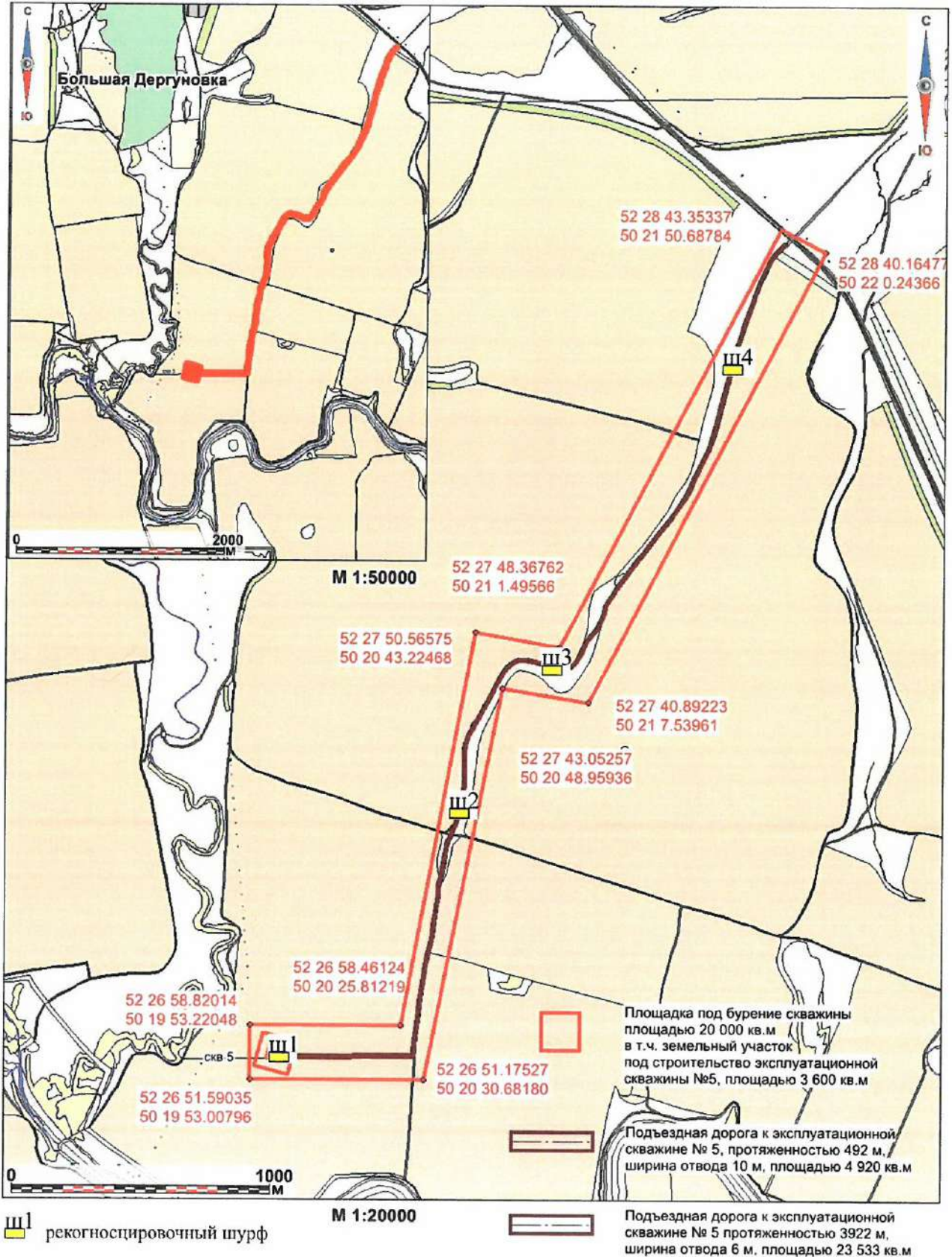


Илл. 1 Объект «Эксплуатационная скважина №5 Морецкого месторождения. Обустройство скважины №5 Морецкого месторождения» на территории Большеглушицкого района Самарской области (1):

А – местоположение на карте Самарской области;

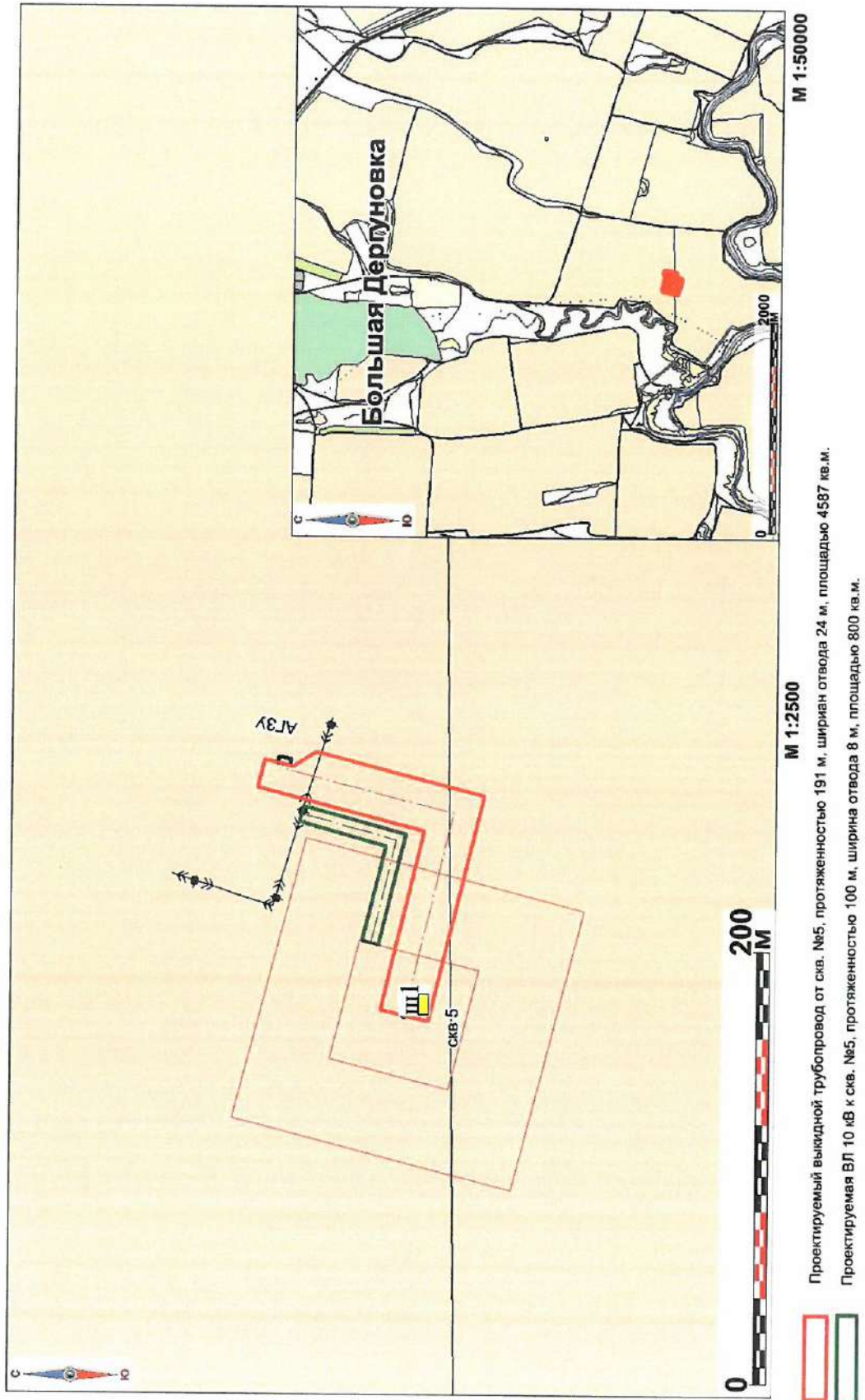
Б – ситуационный план.

**Схема расположения земельного участка для строительства объекта АО "РИТЭК"
"Эксплуатационная скважина № 5 Морецкого месторождения"
на территории Большеглушицкого района**



Илл. 2. Объект «Эксплуатационная скважина №5 Морецкого месторождения» на территории Большеглушицкого района Самарской области. Схема отводимого участка с рекогносцировочными шурфами.

Схема расположения земельного участка для строительства объекта АО "РИТЭК"
"Обустройство скважины № 5 Морецкого месторождения"
на территории Большеглушицкого района



Илл. 3. Объект «Обустройство скважины №5 Морецкого месторождения» на территории Большеглушицкого района Самарской области. Схема отводимого участка с рекогносцировочными шурфами.



Илл. 4. Объект «Эксплуатационная скважина №5 Морецкого месторождения. Обустройство скважины №5 Морецкого месторождения» на территории Большеглушицкого района Самарской области. ВЛ и трубопровод. Вид с запада.



Илл. 5. Объект «Эксплуатационная скважина №5 Морецкого месторождения. Обустройство скважины №5 Морецкого месторождения» на территории Большеглушицкого района Самарской области. ВЛ и трубопровод. Вид с юга.



Илл. 6. Объект «Эксплуатационная скважина №5 Морецкого месторождения. Обустройство скважины №5 Морецкого месторождения» на территории Большеглушицкого района Самарской области. Площадка скважины. Вид с севера.



Илл. 7. Объект «Эксплуатационная скважина №5 Морецкого месторождения. Обустройство скважины №5 Морецкого месторождения» на территории Большеглушицкого района Самарской области. Площадка скважины. Вид с севера.



Илл. 8. Объект «Эксплуатационная скважина №5 Морецкого месторождения. Обустройство скважины №5 Морецкого месторождения» на территории Большеглушицкого района Самарской области. Подъездная дорога. Вид с востока.



Илл. 9. Объект «Эксплуатационная скважина №5 Морецкого месторождения. Обустройство скважины №5 Морецкого месторождения» на территории Большеглушицкого района Самарской области. Подъездная дорога. Вид с запада.



Илл. 10. Объект «Эксплуатационная скважина №5 Морецкого месторождения. Обустройство скважины №5 Морецкого месторождения» на территории Большеглушицкого района Самарской области. Подъездная дорога. Вид с востока.



Илл. 11. Объект «Эксплуатационная скважина №5 Морецкого месторождения. Обустройство скважины №5 Морецкого месторождения» на территории Большеглушицкого района Самарской области. Подъездная дорога. Вид с запада.



Илл. 12. Объект «Эксплуатационная скважина №5 Морецкого месторождения. Обустройство скважины №5 Морецкого месторождения» на территории Большеглушицкого района Самарской области. Подъездная дорога. Вид с востока.



Илл. 13. Объект «Эксплуатационная скважина №5 Морецкого месторождения. Обустройство скважины №5 Морецкого месторождения» на территории Большеглушицкого района Самарской области. Подъездная дорога. Вид с запада.



Илл. 14. Объект «Эксплуатационная скважина №5 Морецкого месторождения. Обустройство скважины №5 Морецкого месторождения» на территории Большеглушицкого района Самарской области. Подъездная дорога. Вид с ЮЮЗ.



Илл. 15. Объект «Эксплуатационная скважина №5 Морецкого месторождения. Обустройство скважины №5 Морецкого месторождения» на территории Большеглушицкого района Самарской области. Подъездная дорога. Вид с ССВ.



Илл. 16. Объект «Эксплуатационная скважина №5 Морецкого месторождения. Обустройство скважины №5 Морецкого месторождения» на территории Большеглушицкого района Самарской области. Подъездная дорога. Вид с ЮЮЗ.



Илл. 17. Объект «Эксплуатационная скважина №5 Морецкого месторождения. Обустройство скважины №5 Морецкого месторождения» на территории Большеглушицкого района Самарской области. Подъездная дорога. Вид с ССВ.



Илл. 18. Объект «Эксплуатационная скважина №5 Морецкого месторождения. Обустройство скважины №5 Морецкого месторождения» на территории Большеглушицкого района Самарской области. Подъездная дорога. Вид с ЮЮЗ.



Илл. 19. Объект «Эксплуатационная скважина №5 Морецкого месторождения. Обустройство скважины №5 Морецкого месторождения» на территории Большеглушицкого района Самарской области. Подъездная дорога. Вид с ССВ.



Илл. 20. Объект «Эксплуатационная скважина №5 Морецкого месторождения. Обустройство скважины №5 Морецкого месторождения» на территории Большеглушицкого района Самарской области. Подъездная дорога. Вид с ЮЮЗ.



Илл. 21. Объект «Эксплуатационная скважина №5 Морецкого месторождения. Обустройство скважины №5 Морецкого месторождения» на территории Большеглушицкого района Самарской области. Подъездная дорога. Вид с ССВ.



Илл. 22. Объект «Эксплуатационная скважина №5 Морецкого месторождения. Обустройство скважины №5 Морецкого месторождения» на территории Большеглушицкого района Самарской области. Подъездная дорога. Вид с ЮЮЗ.



Илл. 23. Объект «Эксплуатационная скважина №5 Морецкого месторождения. Обустройство скважины №5 Морецкого месторождения» на территории Большеглушицкого района Самарской области. Подъездная дорога. Вид с ССВ.



Илл. 24. Объект «Эксплуатационная скважина №5 Морецкого месторождения. Обустройство скважины №5 Морецкого месторождения» на территории Большеглушицкого района Самарской области. Подъездная дорога. Вид с ЮЮЗ.



Илл. 25. Объект «Эксплуатационная скважина №5 Морецкого месторождения. Обустройство скважины №5 Морецкого месторождения» на территории Большеглушицкого района Самарской области. Подъездная дорога. Вид с ССВ.



Илл. 26. Объект «Эксплуатационная скважина №5 Морецкого месторождения. Обустройство скважины №5 Морецкого месторождения» на территории Большеглушицкого района Самарской области. Подъездная дорога. Вид с ЮЮЗ.



Илл. 27. Объект «Эксплуатационная скважина №5 Морецкого месторождения. Обустройство скважины №5 Морецкого месторождения» на территории Большеглушицкого района Самарской области. Подъездная дорога. Вид с востока.



Илл. 28. Объект «Эксплуатационная скважина №5 Морецкого месторождения. Обустройство скважины №5 Морецкого месторождения» на территории Большеглушицкого района Самарской области. Подъездная дорога. Вид с ЮЮЗ.



Илл. 29. Объект «Эксплуатационная скважина №5 Морецкого месторождения. Обустройство скважины №5 Морецкого месторождения» на территории Большеглушицкого района Самарской области. Подъездная дорога. Вид с ССВ.



Илл. 30. Объект «Эксплуатационная скважина №5 Морецкого месторождения. Обустройство скважины №5 Морецкого месторождения» на территории Большеглушицкого района Самарской области. Подъездная дорога. Вид с ЮЮЗ.



Илл. 31. Объект «Эксплуатационная скважина №5 Морецкого месторождения. Обустройство скважины №5 Морецкого месторождения» на территории Большеглушицкого района Самарской области. Подъездная дорога. Вид с ССВ.



Илл. 32. Объект «Эксплуатационная скважина №5 Морецкого месторождения. Обустройство скважины №5 Морецкого месторождения» на территории Большеглушицкого района Самарской области. Подъездная дорога. Вид с ЮЮЗ.



Илл. 33. Объект «Эксплуатационная скважина №5 Морецкого месторождения. Обустройство скважины №5 Морецкого месторождения» на территории Большеглушицкого района Самарской области. Подъездная дорога. Вид с ССВ.



Илл. 34. Объект «Эксплуатационная скважина №5 Морецкого месторождения. Обустройство скважины №5 Морецкого месторождения» на территории Большеглушицкого района Самарской области. Подъездная дорога. Вид с ЮЮЗ.



Илл. 35. Объект «Эксплуатационная скважина №5 Морецкого месторождения. Обустройство скважины №5 Морецкого месторождения» на территории Большеглушицкого района Самарской области. Подъездная дорога. Вид с ССВ.



Илл. 36. Объект «Эксплуатационная скважина №5 Морецкого месторождения. Обустройство скважины №5 Морецкого месторождения» на территории Большеглушицкого района Самарской области. Подъездная дорога. Вид с ЮЮЗ.



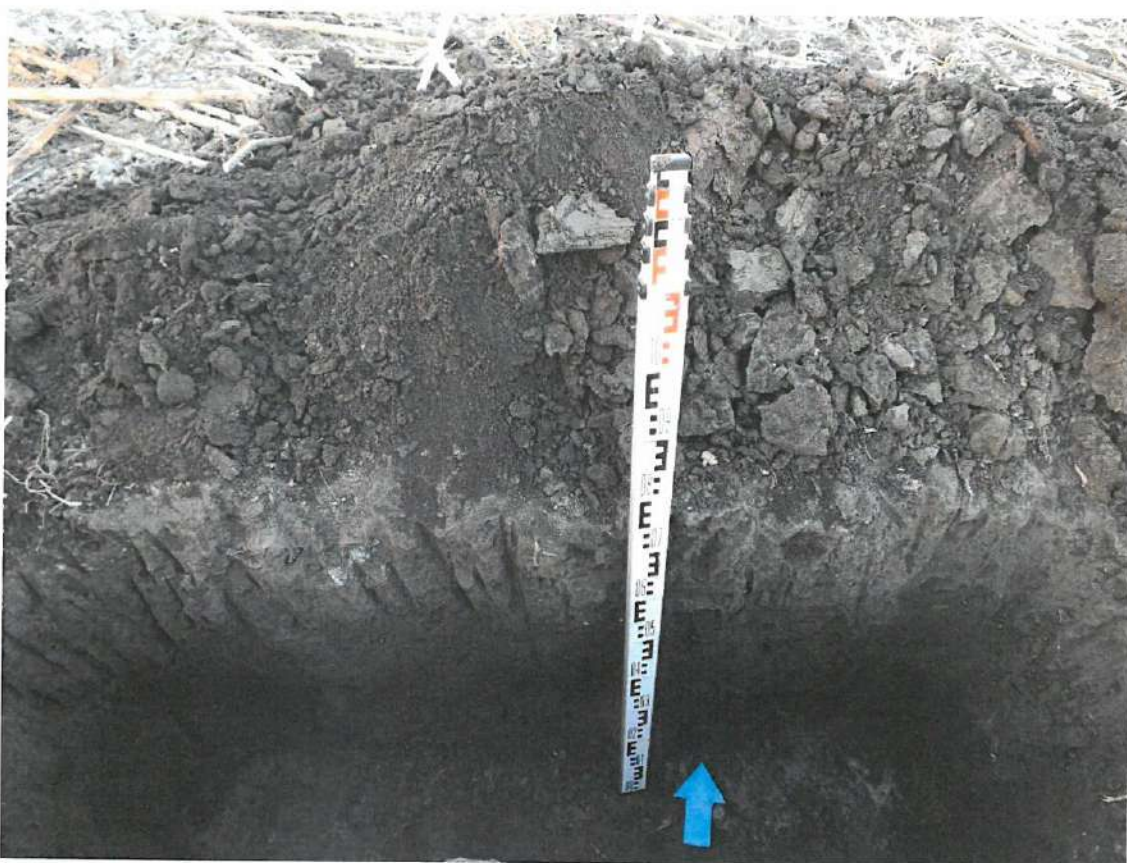
Илл. 37. Объект «Эксплуатационная скважина №5 Морецкого месторождения. Обустройство скважины №5 Морецкого месторождения» на территории Большеглушицкого района Самарской области. Подъездная дорога. Вид с ССВ.



Илл. 38. Объект «Эксплуатационная скважина №5 Морецкого месторождения. Обустройство скважины №5 Морецкого месторождения» на территории Большеглушицкого района Самарской области. Подъездная дорога. Вид с ЮЮЗ.



Илл. 39. Объект «Эксплуатационная скважина №5 Морецкого месторождения. Обустройство скважины №5 Морецкого месторождения» на территории Большеглушицкого района Самарской области. Место закладки рекогносцировочного шурфа №1. Вид с юга.



Илл. 40. Объект «Эксплуатационная скважина №5 Морецкого месторождения. Обустройство скважины №5 Морецкого месторождения» на территории Большеглушицкого района Самарской области. Северная стенка рекогносцировочного шурфа №1. Вид с юга.



Илл. 41. Объект «Эксплуатационная скважина №5 Морецкого месторождения. Обустройство скважины №5 Морецкого месторождения» на территории Большеглушицкого района Самарской области. Рекультивированный шурф №1. Вид с юга.



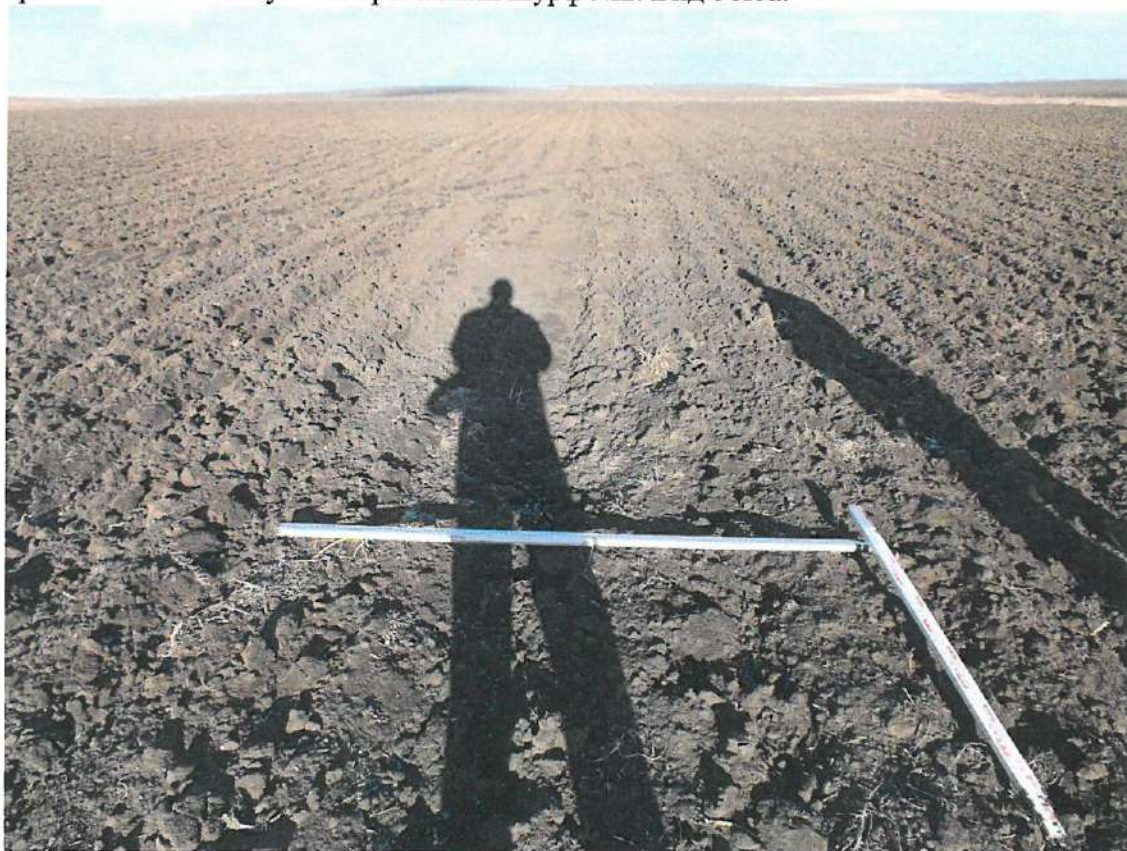
Илл. 42. Объект «Эксплуатационная скважина №5 Морецкого месторождения. Обустройство скважины №5 Морецкого месторождения» на территории Большеглушицкого района Самарской области. Место закладки рекогносцировочного шурфа №2. Вид с юга.



Илл. 43. Объект «Эксплуатационная скважина №5 Морецкого месторождения. Обустройство скважины №5 Морецкого месторождения» на территории Большеглушицкого района Самарской области. Северная стенка рекогносцировочного шурфа №2. Вид с юга.



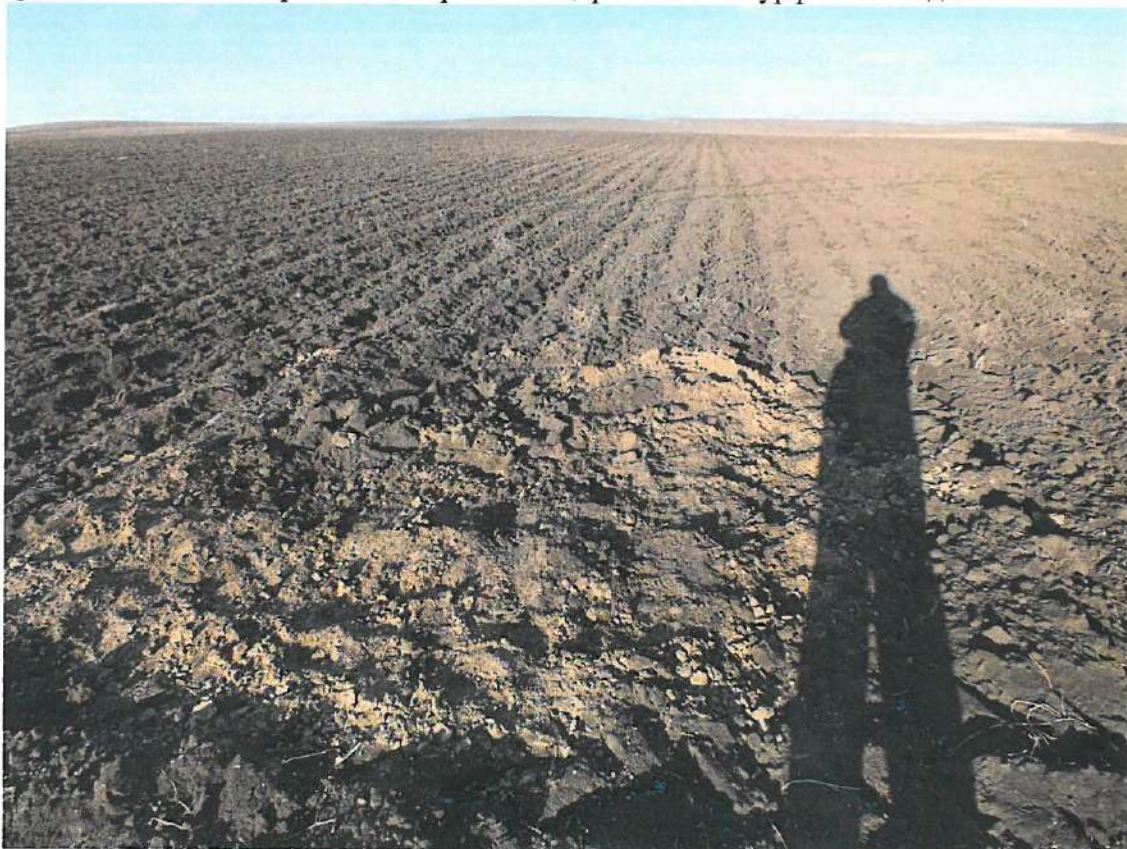
Илл. 44. Объект «Эксплуатационная скважина №5 Морецкого месторождения. Обустройство скважины №5 Морецкого месторождения» на территории Большеглушицкого района Самарской области. Рекультивированный шурф №2. Вид с юга.



Илл. 45. Объект «Эксплуатационная скважина №5 Морецкого месторождения. Обустройство скважины №5 Морецкого месторождения» на территории Большеглушицкого района Самарской области. Место закладки рекогносцировочного шурфа №3. Вид с юга.



Илл. 46. Объект «Эксплуатационная скважина №5 Морецкого месторождения. Обустройство скважины №5 Морецкого месторождения» на территории Большеглушицкого района Самарской области. Северная стенка рекогносцировочного шурфа №3. Вид с юга.



Илл. 47. Объект «Эксплуатационная скважина №5 Морецкого месторождения. Обустройство скважины №5 Морецкого месторождения» на территории Большеглушицкого района Самарской области. Рекультивированный шурф №3. Вид с юга.



Илл. 48. Объект «Эксплуатационная скважина №5 Морецкого месторождения. Обустройство скважины №5 Морецкого месторождения» на территории Большеглушицкого района Самарской области. Место закладки рекогносцировочного шурфа №4. Вид с ЮЮЗ.



Илл. 49. Объект «Эксплуатационная скважина №5 Морецкого месторождения. Обустройство скважины №5 Морецкого месторождения» на территории Большеглушицкого района Самарской области. Северная стенка рекогносцировочного шурфа №4. Вид с юга.



Илл. 50. Объект «Эксплуатационная скважина №5 Морецкого месторождения. Обустройство скважины №5 Морецкого месторождения» на территории Большеглушицкого района Самарской области. Рекультивированный шурф №4. Вид с юга.



Министерство культуры Российской Федерации

ОТКРЫТЫЙ ЛИСТ

№ 1378

Настоящий открытый лист выдан:

Ивановой Наталье Владимировне

паспорт 3615 № 013592

(серия номер паспорта)

на право проведения археологических полевых работ в Самарской области в зоне строительства объектов Южно-Жильцовского, Сборновского, Воздвиженского, Мамуринского, Магистрального, Зареченского, Булатовского участков недр; на территории Евгеньевского, Ильменевского, Бирюковского, Западно-Коммунарского, Алексеевского, Михайловско-Коханского, Карагайского, Южно-Орловского, Южно-Славкинского, Малышевского, Хилковского, Восточного, Тверского, Падовского, Новобезводовского месторождений, в зоне технического перевооружения напорного нефтепровода УПСВ «Бариновская» – НСП г.Нефтегорск (строительства блочно-модульного КНС-9 на УКПН-2 НСП г.Отрадный), технического перевооружения ДНС «Ветлянская» на территории Сергиевского, Большеглушицкого, Челно-Вершинского, Кошкинского, Кинельского, Елховского, Большечерниговского, Пестравского, Алексеевского, Борского, Красноармейского, Кинель-Черкасского, Волжского, Красноармейского, Нефтегорского районов, городского округа Нефтегорск, городского округа Отрадный; в зоне проектирования и строительства многоквартирных жилых домов на участке 5 МКР В-3 г.Жигулевск, строительства тепличного комбината в с.Бахилово Ставропольского района.

(место проведения археологических полевых работ)

На основании открытого листа

Иванова Наталья Владимировна

(Ф.И.О.)

имеет право производить следующие археологические полевые работы:
археологические разведки с осуществлением локальных земляных работ на указанной территории в целях выявления объектов археологического наследия, уточнения сведений о них и планирования мероприятий по обеспечению их сохранности.

Передоверие права на проведение археологических полевых работ по данному открытому листу другому лицу запрещается.

Срок действия открытого листа: с 27 июля 2016 г. по 31 декабря 2016 г.

Дата принятия решения о предоставлении открытого листа: 27 июля 2016 г.

Первый заместитель Министра

(должность)

(подпись)

В.В.Аристархов

(Ф.И.О.)

Дата 27 июля 2016 г.

М.П.

008127