



**УПРАВЛЕНИЕ ФЕДЕРАЛЬНОЙ СЛУЖБЫ ПО НАДЗОРУ  
В СФЕРЕ ЗАЩИТЫ ПРАВ ПОТРЕБИТЕЛЕЙ И БЛАГОПОЛУЧИЯ  
ЧЕЛОВЕКА ПО САМАРСКОЙ ОБЛАСТИ**

# **О порядке проведения профилактических медицинских осмотров работников. Профессиональная заболеваемость работающих.**

**заместитель начальника отдела надзора по гигиене  
труда и радиационной гигиене,**

**К.М.Н.**

**Рязанова Ольга Юрьевна**

**т. (846) 267 42 98**



- Федеральный закон от 30.03.1999 г. № 52-ФЗ «О санитарно-эпидемиологическом благополучии населения» ст. 34;
- КоАП РФ ст. 6.3 «Нарушение законодательства в области обеспечения санитарно-эпидемиологического благополучия населения»;
- приказ Минздравсоцразвития РФ от 12.04.2011 г. №302н «Об утверждении перечней вредных и (или) опасных производственных факторов...»;
- приказ Минздравсоцразвития РФ от 14.12.2014 г. №984н «Об утверждении порядка прохождения диспансеризации государственными гражданскими служащими РФ и муниципальными служащими...»;
- приказ Роспотребнадзора от 20.05.2005 № 402 «О личной медицинской книжке и санитарном паспорте».

# Ст.23 Федерального закона от 10.12.1995г. №196-ФЗ (ред. от 28.12.2013г.)



## «О безопасности дорожного движения» (с 01.04.2014г.)

1. Медицинское обеспечение безопасности дорожного движения включает в себя:
  - обязательное медицинское освидетельствование кандидатов в водители транспортных средств...;
  - обязательное медицинское освидетельствование водителей транспортных средств в связи с заменой водительского удостоверения...
  - внеочередное обязательное медицинское освидетельствование водителей транспортных средств, при проведении обязательного периодического медицинского осмотра которых выявлены признаки заболеваний (состояний), являющихся медицинскими противопоказаниями ...;
  - обязательные предварительные, периодические (не реже одного раза в два года), предрейсовые и послерейсовые медицинские осмотры (за счет средств работодателя).



## Порядок проведения предварительных медицинских осмотров (приказ №302н):

- п. 7 Предварительные осмотры проводятся при поступлении на работу на основании направления на медицинский осмотр, выданного лицу, поступающему на работу, работодателем.
- п. 8 Направление заполняется на основании утвержденного работодателем списка контингентов и в нем указывается: наименование работодателя; форма собственности и вид экономической деятельности работодателя по ОКВЭД; наименование медицинской организации, фактический адрес ее местонахождения и код по ОГРН; вид медицинского осмотра (предварительный или периодический); ФИО и дата рождения работника; наименование структурного подразделения работодателя и наименование профессии; вредные производственные факторы, а также вид работы.



## Порядок проведения периодических медицинских осмотров (приказ №302н):

- П. 19 Периодические медицинские осмотры проводятся на основании поименных списков, разработанных на основании контингентов работников, с указанием вредных (опасных) производственных факторов, а также вида работы.
- П.17. Работники в возрасте до 21 года проходят периодические медицинские осмотры ежегодно.
- П.30. Периодический медицинский осмотр является завершенным в случае осмотра работника всеми врачами-специалистами, а также выполнения полного объема лабораторных и функциональных исследований.
- П.31. По окончании прохождения работником периодического осмотра медицинской организацией оформляется медицинское заключение, паспорт здоровья.
- П.33. Данные о прохождении медицинских осмотров подлежат внесению в личные медицинские книжки (только декретированная группа).



- П. 21 Контингент работников, подлежащих ПМО, разрабатывается самостоятельно предприятием (организацией), утверждается работодателем и **в 10-дневный срок** направляется в территориальный орган федерального органа исполнительной власти, уполномоченного на осуществление федерального государственного санитарно-эпидемиологического надзора **по фактическому месту нахождения работодателя**.
- ст.20 Трудового кодекса РФ «... работодатель - физическое лицо либо юридическое лицо (организация), вступившее в трудовые отношения с работником. В случаях, предусмотренных федеральными законами, в качестве работодателя может выступать иной субъект, наделенный правом заключать трудовые договоры».



- П. 42. По итогам проведения осмотров медицинская организация не позднее чем через 30 дней после завершения периодического медицинского осмотра обобщает результаты проведенных периодических осмотров работников и совместно с территориальными органами федерального органа исполнительной власти, уполномоченного на осуществление государственного контроля и надзора в сфере обеспечения санитарно-эпидемиологического благополучия населения и представителями работодателя, составляет заключительный акт.
- П. 44. Заключительный акт утверждается председателем врачебной комиссии и заверяется печатью медицинской организации.



## Приказ №302н:

- Периодичность осмотров  
1 раз в год, 1 раз в 2 года

## Приказ №984н:

- Диспансеризация гражданских служащих и муниципальных служащих проводится ежегодно врачами-специалистами с использованием лабораторных и функциональных исследований



## Приказ №302н:

**П. 5. Для проведения медицинского осмотра медицинской организацией формируется постоянно действующая врачебная комиссия.**

- В состав врачебной комиссии включаются врач-профпатолог, а также врачи-специалисты, прошедшие в установленном порядке повышение квалификации по специальности "профпатология" или имеющие действующий сертификат по специальности "профпатология".
- Возглавляет врачебную комиссию врач-профпатолог.

## Приказ №984н:



**Осмотр врачами-специалистами:**

- терапевтом,
- акушером-гинекологом,
- неврологом,
- урологом (для мужского населения),
- хирургом,
- офтальмологом,
- отоларингологом,
- эндокринологом,
- психиатром,
- психиатром-наркологом.

## Приказ №302н:

### п.3.2.2.4 «Работа с ПЭВМ»

- Невролог
- Офтальмолог
  
- Острота зрения
- Рефрактометрия
- Объем аккомодации
- Офтальмоскопия глазного дна и т.д.

## Приказ №984н:



### проведение лабораторных и функциональных исследований:

- клинический анализ крови,
- клинический анализ мочи,
- исследование уровня холестерина крови,
- исследование уровня сахара крови,
- исследование уровня билирубина,
- исследование уровня общего белка сыворотки крови,
- онкомаркер специфический СА-125 (женщинам после 40 лет),
- онкомаркер специфический PSA (мужчинам после 40 лет) и т.д.



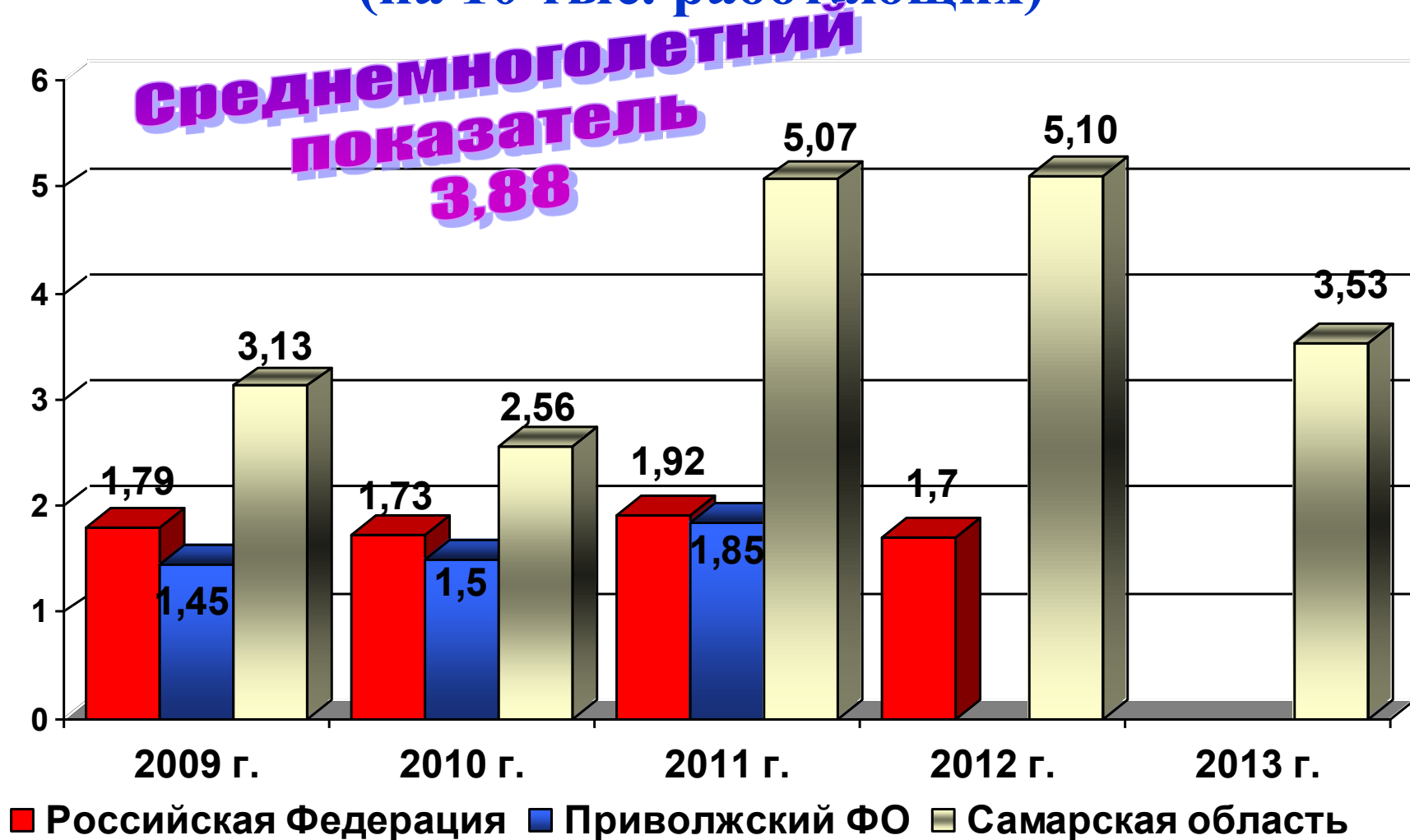
## Основные нормативные документы, регламентирующие порядок оформления извещений и передачи информации о профессиональных заболеваниях.

- Постановление Правительства РФ от 15.12.2000г. № 967 «Об утверждении Положения о расследовании и учете профессиональных заболеваний» (**порядок расследования ПЗ**);
- Приказ МЗ РФ от 28.05.2001г. № 176 «О совершенствовании системы расследования и учета профессиональных заболеваний в РФ» (**учетные формы**);
- Приказ МЗ РФ от 13.11.2012г. №911н «Об утверждении порядка оказания медицинской помощи при острых и хронических профессиональных заболеваниях».

# Порядок передачи информации о профессиональных заболеваниях

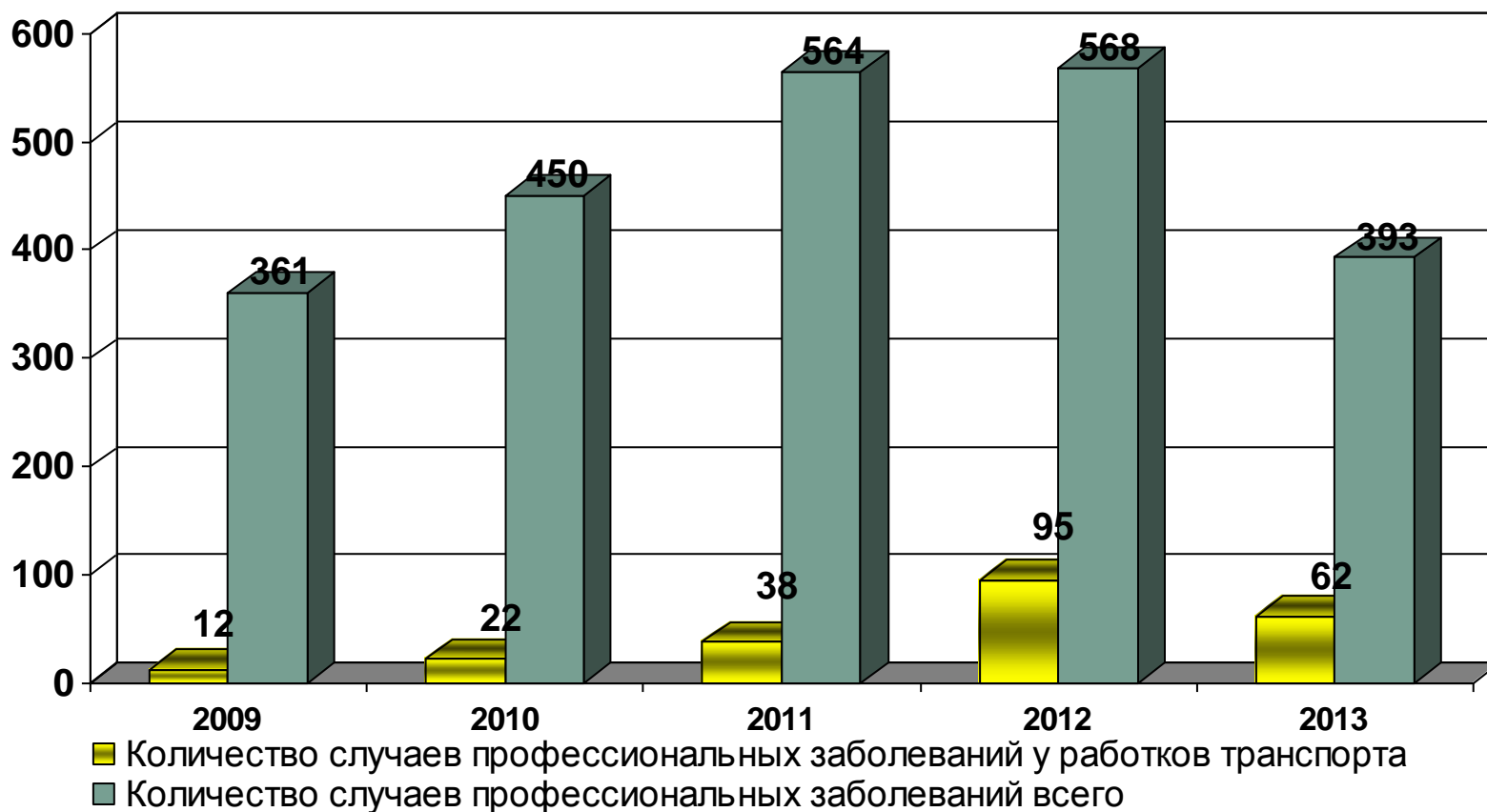


# Динамика показателя профессиональной заболеваемости за 2009-2013 гг. (на 10 тыс. работающих)





# Количество случаев профессиональных заболеваний в Самарской области в 2009 - 2013 гг.





## Показатели профессиональной заболеваемости по видам экономической деятельности (на 10 тыс. работников)

Виды экономической деятельности	2011	2012	2013
Раздел С «Добыча полезных ископаемых»	114,6	150,9	87,2
Раздел I «Транспорт и связь»	10,1	13,6	10,1
Раздел А «Сельское хозяйство, охота и лесное хозяйство»	14,9	8,8	9,6
Раздел D «Обрабатывающие производства»	15,9	14,4	8,8
Раздел E «Производство и распределение электроэнергии, газа и воды»	6,1	4,2	7,1
Раздел N «Здравоохранение и предоставление социальных услуг»	4,9	3,9	2,6
Раздел F «Строительство»	2,0	3,6	1,9

# Предприятия, с высоким риском развития профессиональных заболеваний

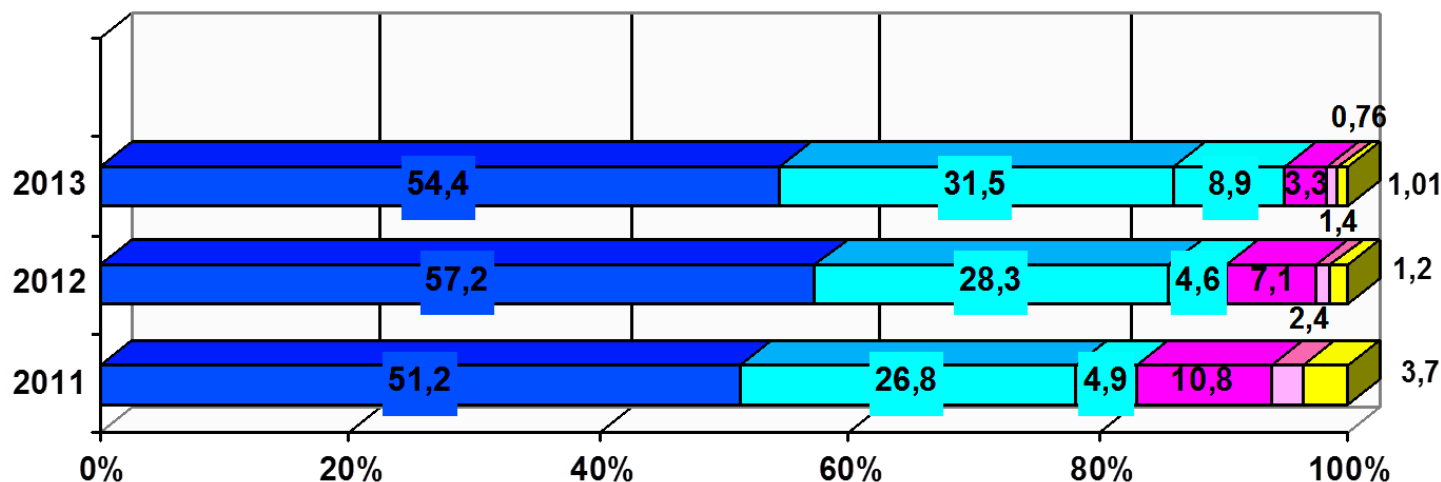


- 1) ООО «Транспорт-Отрадный 2» , г.Отрадный (ОКВЭД I60) - 8,9%,
- 2) ЗАО «Алкоа СМЗ», г.Самара (ОКВЭД DJ 27) - 6,1%,
- 3) ОАО «Завод им. Тарасова», г.Самара (ОКВЭД DL 31) - 5,1%,
- 4) ОАО «КУЗНЕЦОВ», г. Самара (ОКВЭД DM 35) - 4,1%,
- 5) ОАО «Авиакомпания Самара», г.Самара (ОКВЭД I62) - 3,8%,
- 6) ЗАО «Сокское КарьероУправление», г. Самара (ОКВЭД СВ14) - 3,3%,
- 7) МП г.о. Самара «Трамвайно-троллейбусное управление» (ОКВЭД I60) - 3,3%,
- 8) Отрадненский филиал ЗАО «Сибирская Сервисная компания», г.Отрадный (ОКВЭД СА11) – 3,1%.





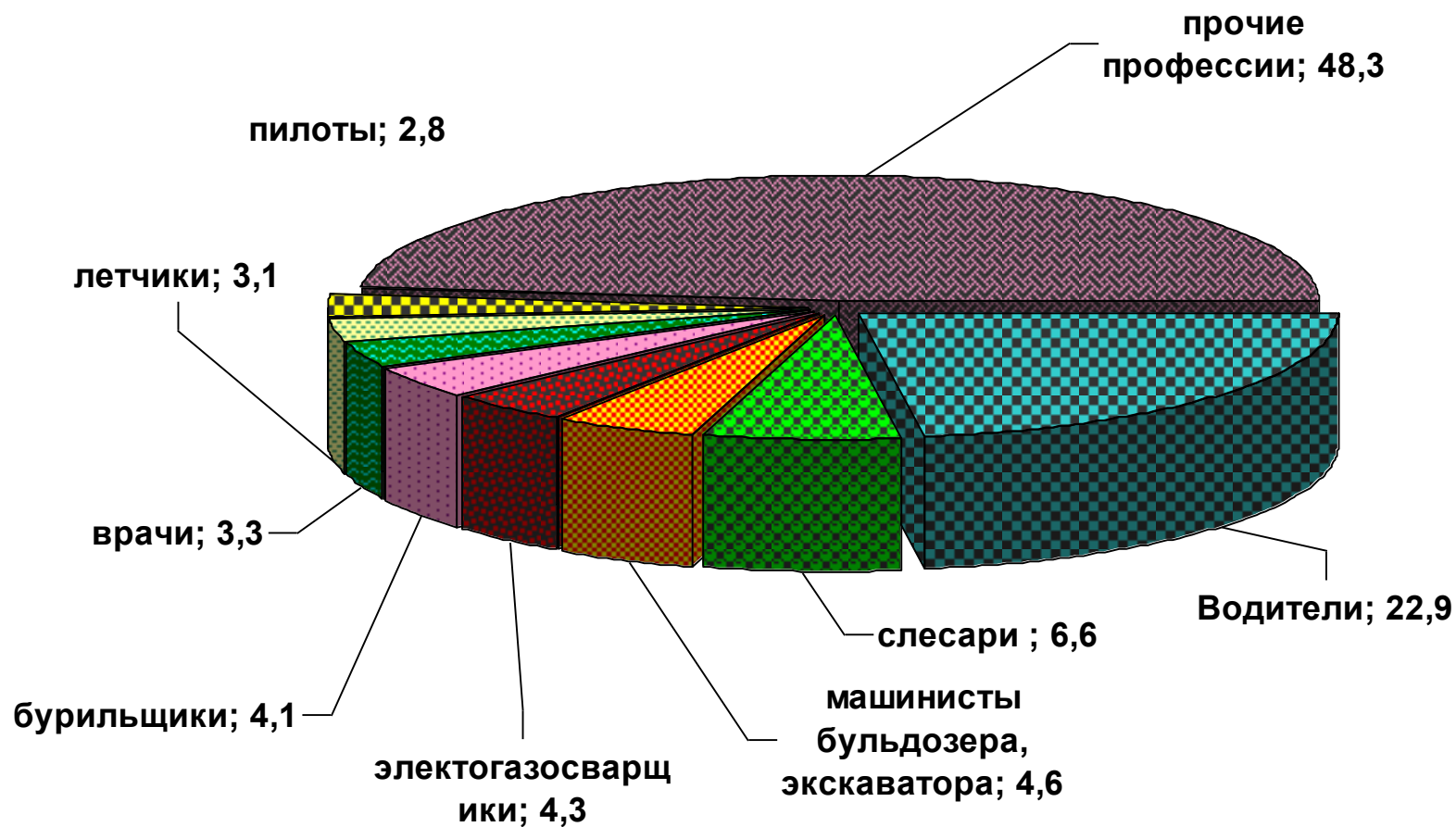
# Структура хронических профессиональных заболеваний в 2013 г.



- заболевания, связанные с воздействием физических факторов
- заболевания, связанные с физическими перегрузками и перенапряжением отдельных органов и систем
- заболевания, вызванные воздействием химических факторов
- заболевания, вызванные воздействием промышленных аэрозолей
- заболевания, вызванные действием биологических факторов
- аллергические заболевания

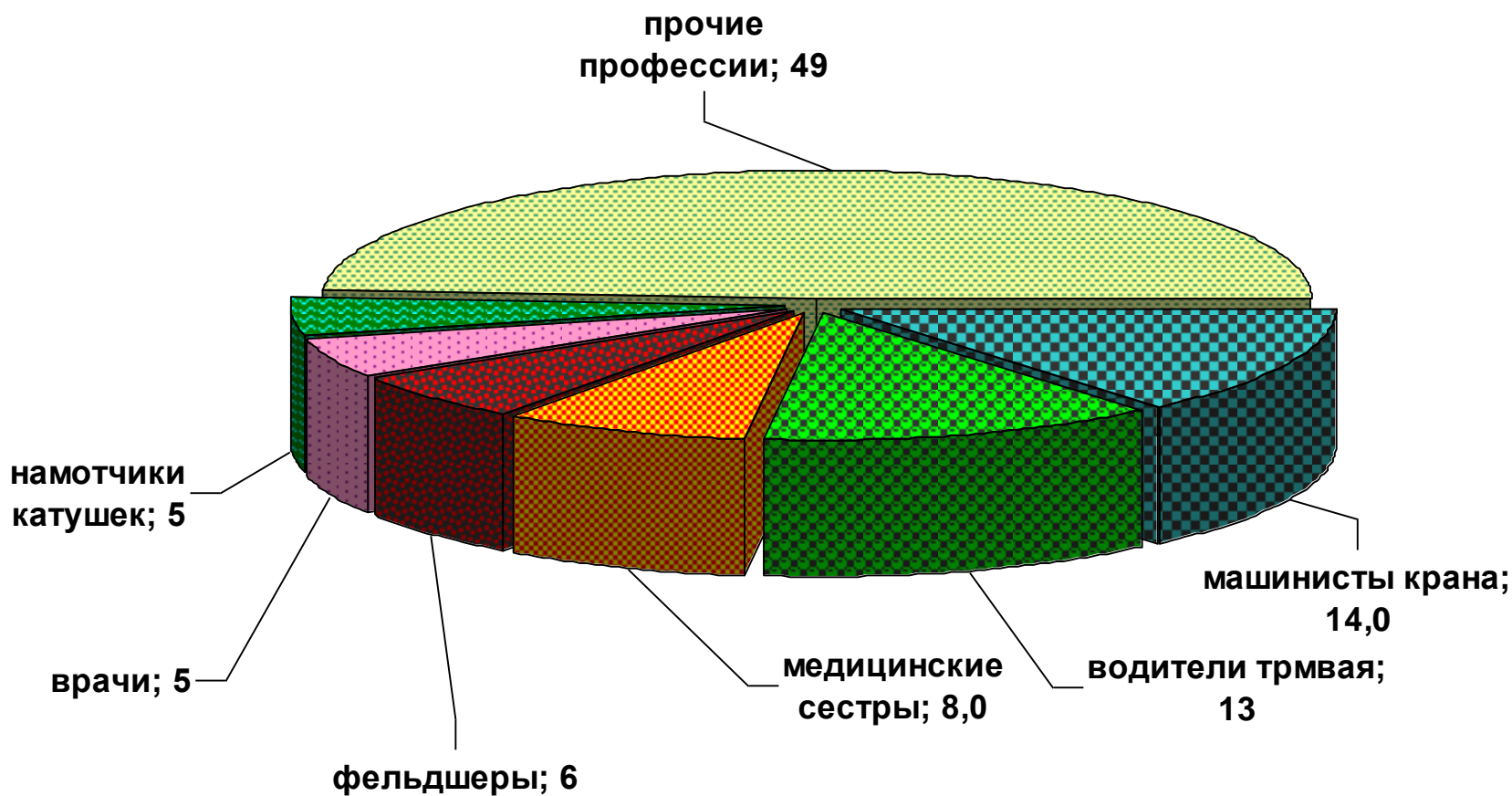


# Профессиональный состав работников в 2013 г. , %





# Профессиональный состав работниц в 2013 г., %





**БЛАГОДАРЮ ЗА ВНИМАНИЕ !**