

Общество с ограниченной ответственностью «ГЕФЕСТ»

УТВЕРЖДАЮ:

Директор

С.В. Цибина



ОТЧЕТ

о результатах проведения охранно-разведочного археологического обследования земельного участка, отводимого под объект «Техническое перевооружение нефтесборного коллектора от АГЗУ № 1 Крюковского месторождения до ПНН «Крюковский» в муниципальном районе Большеглушицкий Самарской области

САМАРА
2016

Аннотация

Автор Отчета – Иванова Н.В., научный сотрудник ООО «ГЕФЕСТ».

Отчет о результатах проведения охранно-разведочного археологического обследования земельного участка, отводимого под объект «Техническое перевооружение нефтесборного коллектора от АГЗУ № 1 Крюковского месторождения до ПНН «Крюковский» в муниципальном районе Большеглушицкий Самарской области на территории Мамуринского участка недр по Открытому листу № 1378, состоит из одного тома, содержащего 33 стр., из них: текст Отчета – 17 стр., список литературы – 5 стр., список подрисуночных подписей – 1 стр., альбом иллюстраций к Отчету (всего 14 иллюстраций), копия Открытого листа № 1378.

САМАРСКАЯ ОБЛАСТЬ, МУНИЦИПАЛЬНЫЙ РАЙОН БОЛЬШЕГЛУШИЦКИЙ, ОХРАННО-РАЗВЕДОЧНОЕ АРХЕОЛОГИЧЕСКОЕ ОБСЛЕДОВАНИЕ, РЕКОГНОСЦИРОВОЧНЫЙ ШУРФ, СТРАТИГРАФИЯ.

Отчет состоит из Введения, трех разделов и Заключения.

Структура Отчета:

Во **Введении** обозначены цель, задачи и характер проведения охранно-разведочного археологического обследования земельного участка перспективного строительства.

В **Разделе 1** дана характеристика природных условий муниципального района Большеглушицкий Самарской области.

В **Разделе 2** представлена краткая история изучения археологических памятников, расположенных на территории муниципального района Большеглушицкий Самарской области.

Раздел 3 посвящен детальному описанию охранно-разведочного археологического обследования земельного участка, отводимого под объект «Техническое перевооружение нефтесборного коллектора от АГЗУ № 1 Крюковского месторождения до ПНН «Крюковский» в муниципальном районе Большеглушицкий Самарской области.

В **Заключении** подведены итоги охранно-разведочного

археологического обследования земельного участка, отводимого под объект «Техническое перевооружение нефтесборного коллектора от АГЗУ № 1 Крюковского месторождения до ПНН «Крюковский» в муниципальном районе Большеглушицкий Самарской области.

Содержание

Аннотация	с. 2
Содержание	с. 4
Введение	с. 5
Раздел 1. Природные условия муниципального района Большеглушицкий Самарской области	с. 6
Раздел 2. Краткая история изучения археологических памятников, расположенных на территории муниципального района Большеглушицкий Самарской области	с. 8
Раздел 3. Охранно-разведочное археологическое обследование земельного участка, отводимого под объект «Техническое первооружение нефтесборного коллектора от АГЗУ № 1 Крюковского месторождения до ПНН «Крюковский» в муниципальном районе Большеглушицкий Самарской области	с. 14
Заключение	с. 17
Список источников и литературы	с. 18
Список подрисуночных подписей	с. 23
Альбом иллюстраций	с. 24
Копия Открытого листа № 1378	

Введение

В 2016 г. сотрудниками ООО «ГЕФЕСТ», на основании Открытого листа № 1378, выданного на имя Ивановой Н.В., было проведено охранно-разведочное археологическое обследование земельного участка, отводимого под объект «Техническое перевооружение нефтесборного коллектора от АГЗУ № 1 Крюковского месторождения до ПНН «Крюковский» в муниципальном районе Большеглушицкий Самарской области на территории Мамуринского лицензионного участка.

Целью археологических разведок являлось выявление новых археологических памятников и предотвращение разрушения ранее известных памятников в ходе проведения строительно-монтажных работ, а также мониторинг археологических памятников на территории муниципального района Большеглушицкий.

Во время проведения охранно-разведочных работ на территории, отводимой под строительство объекта, проводился осмотр местности, были заложены *два рекогносцировочных шурфа размерами 2 м X 1 м*. Шурфы вскрывались вручную, по 20 см. Координаты шурфов определялись с помощью прибора Garmin GPSMap 62S (система координат WGS 84). За базовую точку привязки принимался северо-восточный угол шурфа. Производилась фото- и графическая фиксация маршрута обследования.

Два экземпляра Отчета подготовлены для передачи Заказчику, проводящему строительные работы на данном объекте. Еще один экземпляр отчета и полевая документация, полученная в ходе охранно-разведочного археологического обследования, находятся на хранении в ООО «ГЕФЕСТ».

Раздел 1

Природные условия муниципального района Большеглушицкий Самарской области

Территория Большеглушицкого района Самарской области в геоморфологическом отношении относится к Сыртовой равнине Низменного Заволжья, расположенной к востоку от древней долины реки Волги. Сыртовая равнина характеризуется пологоувалистым рельефом. Широкие, но неглубокие долины рек здесь чередуются с плоскими увалистыми междуречьями, абсолютная высота которых обычно не превышает 160 м.

При общем обзоре Сыртового Заволжья создается следующая картина: между основными крупными речными долинами располагаются широкие водораздельные массивы – увалы (сырты). При этом центральная часть массива слабоволнистая, едва затронутая эрозией. В открытых частях основного водораздельного массива в виде широких бордюров располагаются площади увалистой Сыртовой равнины, рассеченной более мелкими речными долинами – притоками основных рек. На водораздельных поверхностях можно встретить различные ландшафты. Основные водоразделы обычно тянутся в виде широкой равномерно возвышенной равнины, слабоволнистой от заходящих на нее неглубоких ложбинных вершинок, сплошь занятых пашней. В других местах водораздельные сырты представляют собой иногда волнистую поверхность из-за сходящихся со всех сторон вершин балочек и ложбин, часто поросших лесом. Нередко склоны сыртов изрезаны лощинами, имеющими вид глубоких узких долов с крутыми, но большей частью задернованными склонами. Кое-где дерновый покров нарушается, и получают большие, растущие овраги глубиной до 10-15 м с высокими и обрывистыми боками. Чаще всего, по склонам сыртов к долинам спускаются дождевые и весенние воды.

Водоразделы, вытянутые в широтном направлении, заметно обнаруживают асимметричность своих склонов: северный склон поднимается очень медленно, иногда на протяжении 10 и более километров подъем едва заметен, затем начинается сравнительно крутое падение к югу.

По своей форме большинство водораздельных склонов прямые, а на левобережье Большого Иргиза – выгнутые.

Естественный лес в степи, вне речных долин отсутствует. Лишь местами по днищам и склонам балок и старых оврагов встречаются небольшие рощи, т.н. байрачные леса, из дуба, березы, клена и других деревьев.

На территории района наиболее древней и разработанной является долина р. Большой Иргиз, характерной особенностью которой является асимметрия и ясно выраженная террасированность склонов. Русло реки отличается извилистостью. В долине р. Большой Иргиз выделяются две пойменные и три надпойменные аккумулятивные террасы.

Раздел 2

Краткая история изучения археологических памятников, исследованных на территории муниципального района Большеглушицкий Самарской области

Археологическое изучение Большеглушицкого района началось в 20-е гг. XX в. До этого были известны лишь отдельные находки древних предметов, таких как, медные и костяные наконечники стрел в районе с. Большая Дергуновка, опубликованные А.А. Спициным в «Записках Русского императорского археологического общества» и каменные орудия (топор, долото) вместе с нуклеусом, найденные крестьянами в селе Большая Глушица при строительстве в 1918 г. плотины через р. Большой Иргиз, сведения о которых имеются в дневнике А.А. Марущенко (1923 г).

В 1923 г. А.А. Марущенко был пройден пеший маршрут от с. Александровки Красноармейского района до с. Мокши, а от последнего, через гребень водораздела рек Чапаевки и Большого Иргиза, по дороге в с. Большая Дергуновка. На маршруте им было обнаружено 26 курганных могильников. Попытки обнаружить эти памятники, предпринятые позднее, в 1990-е гг., положительных результатов не дали. Ни один из известных памятников, расположенных вблизи предполагаемой трассы маршрута А.А. Марущенко 1923 г. (старая дорога «Мокша – Дергуновка» заброшена и перепахана после строительства шоссе от с. Большая Дергуновка к шоссейной дороге «Самара - Уральск») не удалось определенно идентифицировать с памятниками, открытыми Марущенко, вследствие крайне схематичного описания их местоположения и исчезновения всех маленьких поселков и хуторов, к которым эти памятники были привязаны. Кроме того, в том же 1923 г. А.А. Марущенко был пройден пеший маршрут по первой надпойменной левобережной террасе р. Большой Иргиз от с. Малая Глушица к с. Большая Глушица и открыты археологические памятники: в окрестностях с. Малая Глушица – два местонахождения керамики (оба на территории села, одно у бань, в обрыве левого берега р. Большой Иргиз, другое, также в обрыве реки, ниже церкви по течению) и

курганый могильник Малая Глушица I; в окрестностях пос. Морец – курганные могильники Морец I, III, IV и одиночный курган Морец I; в окрестностях с. Большая Глушица – курганный могильник Большая Глушица I и два местонахождения керамики (одно – на правом берегу р. Большой Иргиз, вблизи моста, другое – в обнажениях стенок земляного котлована, из которого брался грунт для сооружения плотины через р. Большой Иргиз).

Археологическое обследование Большеглушицкого района было возобновлено в 1971 г., после начала работ Средневолжской археологической экспедиции Куйбышевского университета. В 1971 г. И.Б. Васильевым и Г.И. Матвеевой зафиксированы курганные могильники, расположенные вблизи крупных шоссейных дорог Куйбышевской области. В пределах Большеглушицкого района автомобильный маршрут включал шоссе «Куйбышев - Уральск», шоссе на совхоз «Южный» и дорогу «совхоз «Южный» – «Красный Октябрь». Открыты памятники: курганный могильник у 62 км дороги «Куйбышев – Уральск» (впоследствии переименован в Малую Вязовку I), курганный могильник и одиночный курган у совхоза «Степной» (Кобзева I), Тамбовский I одиночный курган, Муратшинский I и II могильники.

В том же 1971 г. Р.М. Юнусовой пройден пеший разведочный маршрут по обоим берегам р. Большой Иргиз от с. Большая Глушица до с. Украинка и осмотрены памятники: Тамбовский I и II одиночные курганы, Тамбовские I - III курганные могильники, Тамбовское селище, одиночный курган и курганный могильник в устье р. Журавлихи.

В 1973 г. Р.М. Юнусовой (Ключниковой) пройден пеший маршрут по обоим берегам р. Большой Иргиз от с. Большая Глушица до с. Малая Глушица. Ею были повторно осмотрены памятники, открытые А.А. Марущенко в 1923 г.: курганные могильники Большая Глушица I, Морец I, III, IV, одиночный курган Морец I, а также открыты могильники Малая Глушица II и III, Морец II.

В 1977 г. в связи с запроектированным строительством второй очереди Куйбышевского обводнительно-оросительного канала разведочный отряд в составе Т.А. Алексеевой, Р.С. Багаутдинова, А.В. Расторопова, В.А. Скарбовенко под руководством последней, предпринял комбинированное (автомобильно-пешее) обследование его будущей трассы. Была осмотрена первая надпойменная терраса правого берега р. Большой Иргиз от с. Пестровка до с. Константиновка, гребень водораздела рек Чапаевки и Большого Иргиза от шоссе «Самара – Пестровка» до с. Большая Дергуновка, окрестности с. Большая Дергуновка и участок между с. Большая Дергуновка и пос. Степной. Последний отрезок маршрута проходил по гребню водораздела рек Чапаевки и Каралыка, по Среднему Сырту – от пос. Степного до совхоза «Южного». В результате разведочного обследования трассы второй очереди канала были открыты курганные могильники Константиновка I - III, Большая Дергуновка I - V, одиночный курган Большая Дергуновка I, могильники Новопавловка IV и Малороссийский I.

В 1978 г. М.Ф. Беловой пройден пеший разведочный маршрут по правому берегу р. Каралык от с. Новопавловка до совхоза им. Фрунзе и открыты курганные могильники Новопавловка III и Малый Каралык I.

В 1984 г. М.А. Турецким раскопан одиночный курган Фокин, расположенный в 3 км к югу от с. Большой Глушицы, давший захоронение кочевника золотоордынской эпохи.

В 1986 г. М.А. Турецким раскопаны два кургана в могильнике Тамбовка II. В кургане 2 обнаружены захоронения полтавкинской культуры средней бронзы и прохоровской сарматской культуры III - II вв. до н.э.

В 1987 г. В.А. Скарбовенко осмотрены окрестности с. Мокши и открыты могильники Мокша I и II, а также одиночный курган Мокша I.

В 1989 году научный сотрудник ИИЯЛ БНЦ УрО АН СССР Г.Н. Гарустович провел разведки в южных районах области по рекам Большой Иргиз и Чапаевка с целью поиска курганов эпохи средневековья.

Автомобильный маршрут исследований пролегал, в том числе по Большеглушицкому району – в окрестностях с. Тамбовка, где были обследованы ряд курганных могильников.

В 1990 г., в связи с начавшейся паспортизацией археологических памятников Самарской области, М.С. Седовой проведена разведка, в результате которой открыты курганные могильники Мокша IV и Большая Глушица II, а также одиночный курган Морец II.

В 1992 г. во время проведения инвентаризации памятников истории и культуры Самарской области разведочным отрядом под руководством В.А. Скарбовенко произведено обследование территории Большеглушицкого района. Обследование было комбинированное: пешие маршруты по берегам рек сочетались с автомобильными маршрутами по высоким водоразделам. Были обследованы первые надпойменные террасы обоих берегов рек Большого Иргиза от с. Малой Глушицы на западе до устья реки Журавлихи на востоке и р. Каралыка от устья до совхоза «Южного», а также водораздельные склоны и гребень водораздела рек Чапаевки и Большого Иргиза.

В 1994 г. ИКА «Артефакт» под руководством С.Э. Зубова в рамках программы картирования памятников археологии было проведено охранно-разведочное обследование 43 памятников археологии, 12 из которых были выявлены вновь.

В 1998 г. археологический отряд СамГПУ под руководством П.Ф. Кузнецова провел охранно-спасательные раскопки кургана № 1 курганного могильника Журавлиха I. В кургане были обнаружены захоронения полтавкинской культуры средней бронзы и сарматской культуры раннего железного века.

В 1999 г. В.А. Цибиным во время проведения охранно-разведочного обследования был открыт курганный могильник Березовка II.

В 2005 г. П.П. Барынкиным в ходе проведения охранно-разведочного обследования в зоне перспективного строительства был выявлен новый

объект археологии – курганный могильник Константиновка VII. В 2009 г. данный памятник был полностью раскопан археологической экспедицией под руководством И.П. Субботина и Д.В. Валькова.

В 2009 г. В.А. Цибиным в ходе археологических разведок в зонах проведения строительно-монтажных работ на территории Самарской области выявлен одиночный курган Мокша III.

В 2010 г. В.А. Цибиным в ходе охранно-разведочного археологического обследования земельного участка выявлен одиночный курган Константиновка I.

В 2011 г. П.В. Ломейко проводил археологические разведки в зоне проектирования ВОЛС «Нефтегорск – Большая Черниговка», в ходе которого, на территории Большеглушицкого района выявлены курганные могильники Южный I и Южный II. В этом же году при проведении охранно-разведочного археологического обследования земельных участков в районе с. Мокша сотрудниками ГБУК «Наследие» под руководством Кормилицына Д.В. был обнаружен одиночный курган Мокша IV, а сотрудниками археологического отряда АНО «Современные Технологии в Археологии и Истории» под руководством Федюнина И.В. - одиночный курган Мокша V.

В 2012 г. в ходе проведения археологического обследования сотрудниками ГБУК «Наследие» под руководством В.А. Цибина был обследован одиночный курган Александровка I и выявлены новые памятники археологии – одиночный курган Александровка II и курганный могильник Александровка III.

В 2014 г. в ходе проведения археологического обследования в зонах проведения строительно-монтажных работ П.В. Ломейко были открыты селища Старица Воровка I, Старица Воровка II, Тамбовка II, Журавлиха II, местонахождение Тамбовка I, курганные могильники Новопавловка VII, Тамбовка VI, Тамбовка VII.

В 2015 г. в ходе проведения охранно-разведочного обследования в зоне перспективного строительства на территории муниципального района Большеглушицкий сотрудниками ООО «Гефест» под руководством Д.В. Кормилицына и Н.В. Ивановой выявлены новые памятники археологии – курганный могильник Малая Глушица IV, Большая Дергуновка X, а также были осмотрены ранее известные памятники археологии – курганный могильник Константиновка VI, одиночный курган Александровка I.

Таким образом, к настоящему моменту на территории района известно 104 памятников археологии.

Раздел 3

Охранно-разведочное археологическое обследование земельного участка, отводимого под объект «Техническое перевооружение нефтесборного коллектора от АГЗУ № 1 Крюковского месторождения до ПНН «Крюковский» в муниципальном районе Большеглушицкий Самарской области

Земельный участок, отводимый под объект «Техническое перевооружение нефтесборного коллектора от АГЗУ № 1 Крюковского месторождения до ПНН «Крюковский», располагается на территории Мамуринского участка недр, в муниципальном районе Большеглушицкий Самарской области (Рис. 1).

На объекте «Техническое перевооружение нефтесборного коллектора от АГЗУ № 1 Крюковского месторождения до ПНН «Крюковский» запроектировано строительство (Рис. 2):

- нефтесборного трубопровода.

Площадь отводимого земельного участка – 2,9478 га.

Комплексное археологическое обследование проводилось на территории отвода и на примыкающих к нему участках. Оно включало в себя: тщательный визуальный осмотр местности, фотофиксацию и закладку рекогносцировочных шурфов.

Отводимый земельный участок расположен на северо-восточном склоне увала, спускающегося к северу между левым притоком р. Большой Иргиз – оврагом Мордовская Глушица и его правыми отрогами – оврагом Попов Дол и оврагом Уральская Глушица.

Обследование отводимого участка было начато от точки подключения нефтесборного трубопровода от АГЗУ № 1 Крюковского месторождения (протяженность – 0,921 км), расположенной в 5,3 км к югу от юго-восточной окраины с. Малая Глушица муниципального района Большеглушицкий Самарской области, на западном берегу оврага Попов Дол, на восточном конце лесопосадки (Рис. 3-8). От данной точки проектируемый трубопровод идет на ССЗ по заброшенному пахотному полю,

параллельно действующему трубопроводу. Через 300 м он пересекает овраг Попов Дол и продолжает далее идти в данном направлении по луговине восточного берега оврага. Для выяснения наличия или отсутствия культурного слоя древних поселений на трассе трубопровода, в месте перехода его через овраг были заложены рекогносцировочные шурфы №№ 1, 2.

Через 370 м трубопровод пересекает грейдерную дорогу, а затем пересекает овр. Уральская Глушица. В связи с тем, что берега данного оврага заболочены, заложить на них рекогносцировочные шурфы не представляется возможным.

Перейдя через овраг, проектируемая трасса через 80 м подходит к своей конечной точке на огороженную территорию ПНН «Крюковский», расположенной в 4,4 км к югу от юго-восточной окраины с. Малая Глушица муниципального района Большеглушицкий Самарской области, на мысу образованным слиянием овр. Мордовская Глушица и его правым отрогом – оврагом Уральская Глушица.

Состояние местности на момент обследования позволило провести детальный осмотр рельефа отводимого участка, в результате которого не выявлено признаков насыпей курганов.

Для выяснения наличия или отсутствия культурного слоя древних поселений на трассе проектируемого нефтесборного трубопровода были заложены два рекогносцировочных шурфа.

Координаты шурфов определены с помощью прибора Garmin GPSMap 62S (система координат WGS 84). За базовую точку привязки принимался северо-восточный угол шурфа.

Рекогносцировочный шурф № 1 (Рис. 9-11) заложен на трассе нефтесборного трубопровода, на западной стороне овраг. Попов Дол, на задернованной поверхности.

GPS-координаты шурфа: N 52° 23' 01,8", E 50° 13' 09,5".

Шурф размером 2 м X 1 м ориентирован длинными стороной по линии

В-3.

Стратиграфия рекогносцировочного шурфа следующая:

1. Дерн, мощность – 4 см.
2. Слой темно-серой супеси, мощностью – до 30 см.
3. Материк – светло-коричневый суглинок.

Глубина шурфа – 55 см.

Никаких культурных остатков в рекогносцировочном шурфе не обнаружено. По завершении работ рекогносцировочный шурф был рекультивирован.

Рекогносцировочный шурф № 2 (Рис. 12-14) заложен на трассе нефтесборного трубопровода, на восточной стороне овра. Попов Дол, на задернованном участке.

GPS-координаты шурфа: N 52° 23' 08,1", E 50° 13' 05,0".

Шурф размером 2 м X 1 м ориентирован длинными стороной по линии

В-3.

Стратиграфия рекогносцировочного шурфа следующая:

1. Дерн, мощность 3 см.
2. Слой темно-серой супеси, мощностью – до 70 см.
3. Материк – светло-коричневый суглинок.

Глубина шурфа – 80 см.

Никаких культурных остатков в рекогносцировочном шурфе не обнаружено. По завершении работ рекогносцировочный шурф был рекультивирован.

Обследованием установлено отсутствие на данном участке признаков культурно-исторических объектов.

Заключение

В результате проведенных охранно-разведочных работ было установлено, что памятники археологии на отводимом участке отсутствуют, и земельный участок может быть использован под объект «Техническое перевооружение нефтесборного коллектора от АГЗУ № 1 Крюковского месторождения до ПНН «Крюковский» в муниципальном районе Большеглушицкий Самарской области.

Ответственный исполнитель,
держатель Открытого листа



Иванова Н.В.

Список источников и литературы

Барынкин П.П., 2008. Отчет об археологической экспертизе земельных отводов под строительство на территории г. Самары и Большеглушицкого, Сызранского, Шигонского, Елховского, Красноярского районов Самарской области по Открытому листу № 660 в 2008 г. // Архив Управления государственной охраны объектов культурного наследия Самарской области. Самара.

Белова М.Ф., 1978. Отчет об археологических разведках в Большеглушицком и Большечерниговском районах Куйбышевской области в 1978 г. // Архив ИА РАН. Р-1. № 7394.

Васильев И.Б., Матвеева Г.И., 1972. Отчёт о разведках в Куйбышевской области. Отчёты разведочных отрядов Средневолжской археологической экспедиции. Куйбышев. // Архив ИА РАН. Р-1, № 4446.

Васильев И.Б., Матвеева Г.И., 1986. У истоков истории Самарского Поволжья. Куйбышев.

Гарустович Г.Н., 1990. Научный отчет об археологических разведках по рекам Иргиз и Чапаевка в пределах Куйбышевской области летом 1989 года // Архив министерства культуры Самарской области. Самара. // Архив Управления государственной охраны объектов культурного наследия Самарской области. Самара.

Захаров А.С., 1971. Рельеф Куйбышевской области. Куйбышев.

Зубов С.Э., 1995. Отчет о проведении охранно-разведочных работ в зонах проектируемого и перспективного строительства населенных пунктов Большеглушицкого района, инспекционного осмотра и картирования памятников археологии в Большеглушицком и Большечерниговском районах Самарской области // Архив Управления государственной охраны объектов культурного наследия Самарской области. Самара.

Зудина В.Н., 1989. Археологические древности Южного Средневолжья. Самара.

Иванова Н.В., 2012. Отчет о проведении охранно-разведочного археологического обследования земельных участков на территории Большечерниговского, Большеглушицкого, Пестравского и Кинельского муниципальных районов Самарской области в 2011 г. по Открытому листу № 1174. // Архив Управления государственной охраны объектов культурного наследия Самарской области. Самара.

Иванова Н.В., 2016. Отчет о проведении охранно-разведочных археологических обследований земельных участков, отводимых под объекты перспективного строительства на территории городского округа Самара и муниципального района Большеглушицкий Самарской области по Открытому листу № 1593 в 2015 г. // Архив Управления государственной охраны объектов культурного наследия Самарской области. Самара.

Кормилицын Д.В., 2012. Отчет о проведении археологических разведок на территории муниципальных районов Алексеевский, Безенчукский, Большеглушицкий и Нефтегорский Самарской области в 2011 году по Открытому Листу № 23. // Архив Управления государственной охраны объектов культурного наследия Самарской области. Самара.

Кормилицын Д.В., 2016. Отчет об охранно-разведочном археологическом обследовании в зоне строительно-монтажных работ на территории Самарской и Ульяновской областях по Открытому листу № 154 в 2015 г. // Архив ИА РАН. Ф-1. Р-1, № 47441.

Кормилицын Д.В., 2016. Отчет об охранно-разведочном археологическом обследовании в зоне строительно-монтажных работ на территории Самарской области по Открытому листу № 500 в 2015 г. // Архив Управления государственной охраны объектов культурного наследия Самарской области. Самара.

Кузнецов П.Ф., 1999. Отчет об охранно-спасательных раскопках курганного могильника Журавлиха I в Большеглушицком районе Самарской области в 1998 г. // Архив ИА РАН, Р-1, № 22096.

Ломейко П.В., 2011. Отчет об охранно-разведочном археологическом обследовании земельного участка, отводимого под строительство ВОЛС «Нефтегорск – Большая Черниговка» в Нефтегорском, Алексеевском, Большеглушицком и Большечерниговском районах Самарской области в 2011 г. // Архив Управления государственной охраны объектов культурного наследия Самарской области. Самара.

Марущенко А.А., 1923. Дневник 1923 года. // Архив ИИМК. Ф.44. Д.1. Санкт-Петербург.

Матвеева Г.И., 1975. Изучение археологических памятников Куйбышевской области. // Вопросы Отечественной и всеобщей истории. Куйбышев.

Матвеева Г.И., 1976. Итоги работ Средневожской археологической экспедиции 1969-1974 годов. // Очерки истории и культуры Поволжья. Вып.2. Куйбышев.

Матвеева Г.И., Скарбовенко В.А., 1999. Очерк тридцатилетних работ Средневожской археологической экспедиции Самарского университета. // Вопросы археологии Урала и Поволжья. Самара.

Мильков Ф.Н., 1953. Среднее Поволжье. – Москва.

Почвы Куйбышевской области. 1949. Куйбышев.

Природа Куйбышевской области. 1951. Куйбышев.

Седова М.С., 1991. Отчёт о разведках на юге Куйбышевской области в 1990 г. (по открытому листу № 233). Куйбышев. // Архив ИА РАН, Р-1, № 15336.

Скарбовенко В.А., 1978. Отчёт о раскопках Новопавловского курганного могильника и разведках на трассе Куйбышевского оросительного канала летом 1977 г. по открытому листу № 181. Куйбышев. // Архив ИА РАН, Р-1, № 6918.

Скарбовенко В.А., 1990. Отчет об археологических разведках в Куйбышевской области в 1990 году // Архив ИА РАН. Р-1, № 15929.

Скарбовенко В.А., 1992. Отчет о раскопках у с. Помряскино Ульяновской области и разведках в Самарской области в 1992 г. // Архив Управления государственной охраны объектов культурного наследия Самарской области. Самара.

Скарбовенко В.А., 1993. Отчет о разведках в южных районах Самарской области в 1992-93 гг. // Архив Управления государственной охраны объектов культурного наследия Самарской области. Самара.

Турецкий М.А., 1987. Отчет о раскопках Тамбовского могильника Большеглушицкого района и разведках в Большечерниговском районе Куйбышевской области в 1986 году. // Архив ИА РАН, Р-1, № 11378.

Федюнин И.В., 2011. Заключение по проведению охранно-разведочного обследования земельного участка, отводимого под строительство объекта: «Поисковая скважина № 1 Гардинной площади и коммуникации к ней» в Большеглушицком муниципальном районе Самарской области. Москва. // Архив Управления государственной охраны объектов культурного наследия Самарской области. Самара.

Цибин В.А., 2000. Отчёт о разведках на территории Волжского, Ставропольского и Большеглушицкого районов Самарской области в 1999 году в зонах проведения строительно-монтажных работ. Самара. // Архив ИА РАН, Р-1, № 23489.

Цибин В.А., 2006. Отчет об археологических разведках на территории Самарской области в 2005 году в зонах проведения строительно-монтажных работ по Открытому листу № 902 (форма № 2). // Архив ИА РАН, Р-1, № 26236.

Цибин В.А., 2007. Отчет об археологических разведках в зонах проведения строительно-монтажных работ и мониторинге объектов археологического наследия на территории Самарской области в 2006 году по Открытому листу № 556 (форма № 2) // Архив Управления государственной охраны объектов культурного наследия Самарской области. Самара.

Цибин В.А., 2010. Отчет об археологических разведках в зонах проведения строительно-монтажных работ на территории Самарской области в 2009 г. по Открытому листу № 28 (форма № 2) // Архив Управления государственной охраны объектов культурного наследия Самарской области. Самара.

Цибин В.А., 2010. Отчет об археологических разведках на земельных участках, отводимых под строительство на территории городского округа Самара и муниципального района Большеглушицкий Самарской области по Открытому листу № 98. // Архив Управления государственной охраны объектов культурного наследия Самарской области. Самара.

Цибин В.А., 2013. Отчет о результатах археологических разведок на территории Самарской области в 2012 г. по Открытому листу № 184. // Архив Управления государственной охраны объектов культурного наследия Самарской области. Самара.

Юнусова Р.М., 1971. Отчет о разведках в Большеглушицком и Большечерниговском районах Куйбышевской области в 1971 г. // Архив ИА РАН. Р-1. № 4446.

Список подрисовочных подписей

Рис. 1. Объект «Техническое перевооружение нефтесборного коллектора от АГЗУ № 1 Крюковского месторождения до ПНН «Крюковский» в муниципальном районе Большеглушицкий Самарской области (1):

А – местоположение на карте Самарской области;

Б – ситуационный план.

Рис. 2. Объект «Техническое перевооружение нефтесборного коллектора от АГЗУ № 1 Крюковского месторождения до ПНН «Крюковский». Схема отводимого земельного участка с рекогносцировочными шурфами.

Рис. 3. Объект «Техническое перевооружение нефтесборного коллектора от АГЗУ № 1 Крюковского месторождения до ПНН «Крюковский». АГЗУ-1. Вид с северо-запада.

Рис. 4. Объект «Техническое перевооружение нефтесборного коллектора от АГЗУ № 1 Крюковского месторождения до ПНН «Крюковский». Нефтесборный коллектор. Вид с ЮЮВ.

Рис. 5. Объект «Техническое перевооружение нефтесборного коллектора от АГЗУ № 1 Крюковского месторождения до ПНН «Крюковский». Нефтесборный коллектор. Вид с ЮЮВ.

Рис. 6. Объект «Техническое перевооружение нефтесборного коллектора от АГЗУ № 1 Крюковского месторождения до ПНН «Крюковский». Нефтесборный коллектор. Вид с юга.

Рис. 7. Объект «Техническое перевооружение нефтесборного коллектора от АГЗУ № 1 Крюковского месторождения до ПНН «Крюковский». Нефтесборный коллектор. Вид с ССЗ.

Рис. 8. Объект «Техническое перевооружение нефтесборного коллектора от АГЗУ № 1 Крюковского месторождения до ПНН «Крюковский». Нефтесборный коллектор. Вид с ЮЮВ.

Рис. 9. Объект «Техническое перевооружение нефтесборного коллектора от АГЗУ № 1 Крюковского месторождения до ПНН «Крюковский». Место закладки рекогносцировочного шурфа № 1. Вид с юго-запада.

Рис. 10. Объект «Техническое перевооружение нефтесборного коллектора от АГЗУ № 1 Крюковского месторождения до ПНН «Крюковский». Северная стенка рекогносцировочного шурфа № 1. Вид с юга.

Рис. 11. Объект «Техническое перевооружение нефтесборного коллектора от АГЗУ № 1 Крюковского месторождения до ПНН «Крюковский». Рекультивированный рекогносцировочный шурф № 1. Вид с юго-запада.

Рис. 12. Объект «Техническое перевооружение нефтесборного коллектора от АГЗУ № 1 Крюковского месторождения до ПНН «Крюковский». Место закладки рекогносцировочного шурфа № 2. Вид с северо-запада.

Рис. 13. Объект «Техническое перевооружение нефтесборного коллектора от АГЗУ № 1 Крюковского месторождения до ПНН «Крюковский». Северная стенка рекогносцировочного шурфа № 2. Вид с юга.

Рис. 14. Объект «Техническое перевооружение нефтесборного коллектора от АГЗУ № 1 Крюковского месторождения до ПНН «Крюковский». Рекультивированный рекогносцировочный шурф № 2. Вид с севера.

Альбом иллюстраций

к Отчету

**о результатах проведения охранно-разведочного
археологического обследования земельного участка,
отводимого под объект «Техническое перевооружение
нефтесборного коллектора от АГЗУ № 1 Крюковского
месторождения до ПНН «Крюковский» в муниципальном
районе Большеглушицкий Самарской области**

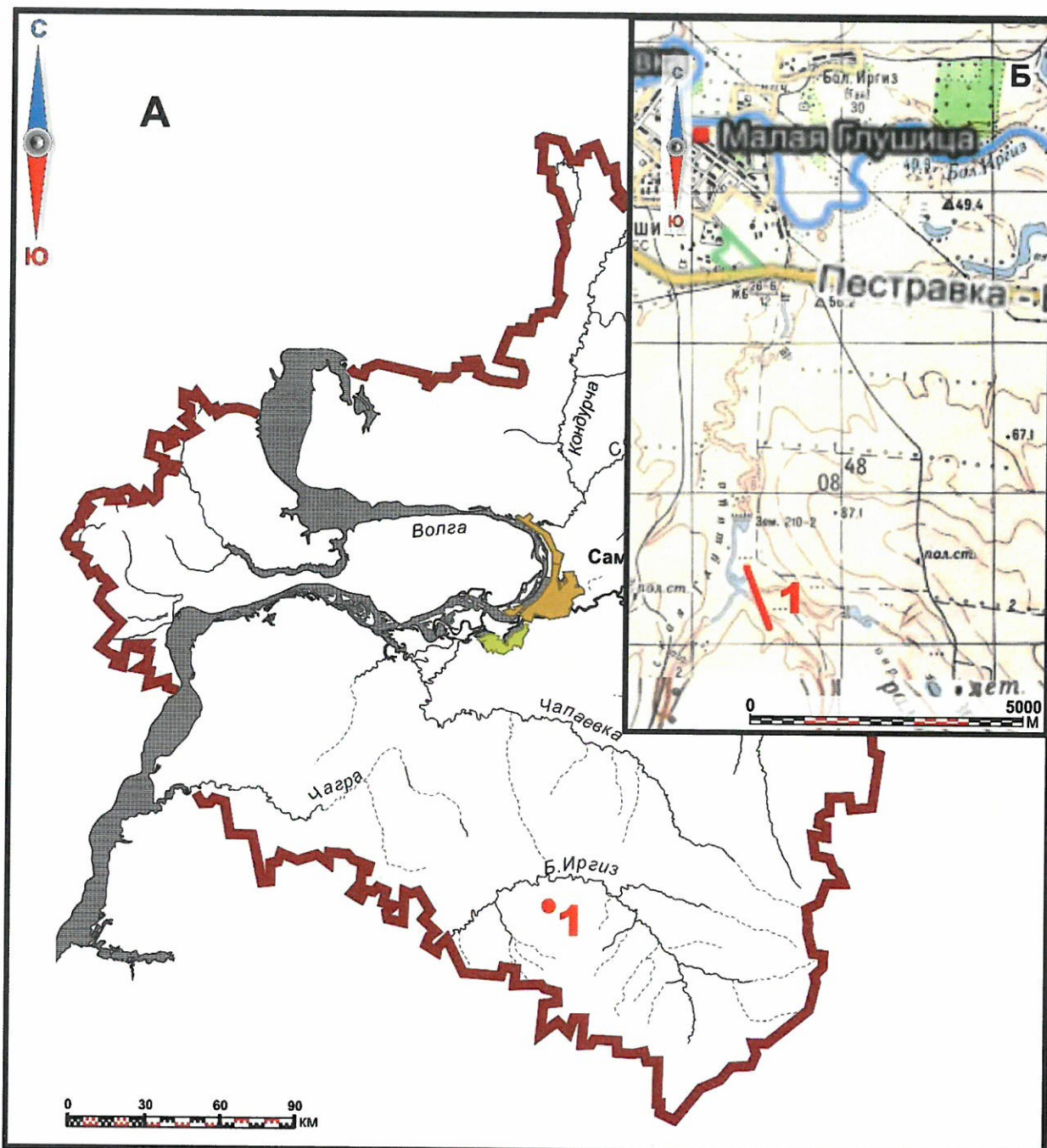


Рис. 1. Объект «Техническое перевооружение нефтесборного коллектора от АГЗУ № 1 Крюковского месторождения до ПНН «Крюковский» в муниципальном районе Большеглушицкий Самарской области (1):

- А – местоположение на карте Самарской области;
- Б – ситуационный план.

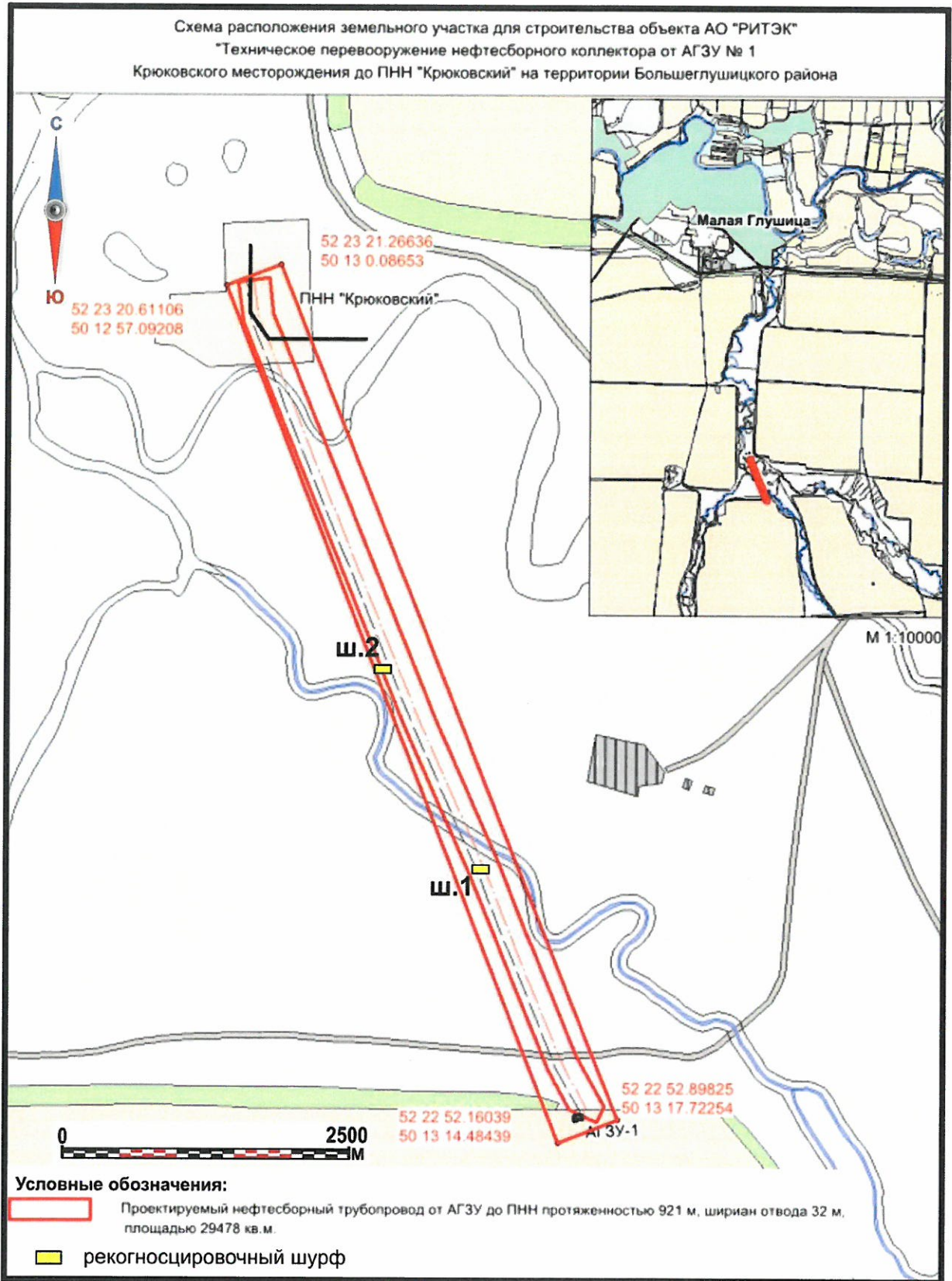


Рис. 2. Объект «Техническое перевооружение нефтесборного коллектора от АГЗУ № 1 Крюковского месторождения до ПНН «Крюковский». Схема отводимого земельного участка с рекогносцировочными шурфами.



Рис. 3. Объект «Техническое перевооружение нефтесборного коллектора от АГЗУ № 1 Крюковского месторождения до ПНН «Крюковский». АГЗУ-1. Вид с северо-запада.



Рис. 4. Объект «Техническое перевооружение нефтесборного коллектора от АГЗУ № 1 Крюковского месторождения до ПНН «Крюковский». Нефтесборный коллектор. Вид с ЮЮВ.



Рис. 5. Объект «Техническое перевооружение нефтесборного коллектора от АГЗУ № 1 Крюковского месторождения до ПНН «Крюковский». Нефтесборный коллектор. Вид с ЮЮВ.



Рис. 6. Объект «Техническое перевооружение нефтесборного коллектора от АГЗУ № 1 Крюковского месторождения до ПНН «Крюковский». Нефтесборный коллектор. Вид с юга.



Рис. 7. Объект «Техническое перевооружение нефтесборного коллектора от АГЗУ № 1 Крюковского месторождения до ПНН «Крюковский». Нефтесборный коллектор. Вид с ССЗ.



Рис. 8. Объект «Техническое перевооружение нефтесборного коллектора от АГЗУ № 1 Крюковского месторождения до ПНН «Крюковский». Нефтесборный коллектор. Вид с ЮЮВ.



Рис. 9. Объект «Техническое перевооружение нефтесборного коллектора от АГЗУ № 1 Крюковского месторождения до ПНН «Крюковский». Место закладки рекогносцировочного шурфа № 1. Вид с юго-запада.



Рис. 10. Объект «Техническое перевооружение нефтесборного коллектора от АГЗУ № 1 Крюковского месторождения до ПНН «Крюковский». Северная стенка рекогносцировочного шурфа № 1. Вид с юга.



Рис. 11. Объект «Техническое перевооружение нефтесборного коллектора от АГЗУ № 1 Крюковского месторождения до ПНН «Крюковский». Рекультивированный рекогносцировочный шурф № 1. Вид с юго-запада.



Рис. 12. Объект «Техническое перевооружение нефтесборного коллектора от АГЗУ № 1 Крюковского месторождения до ПНН «Крюковский». Место закладки рекогносцировочного шурфа № 2. Вид с северо-запада.

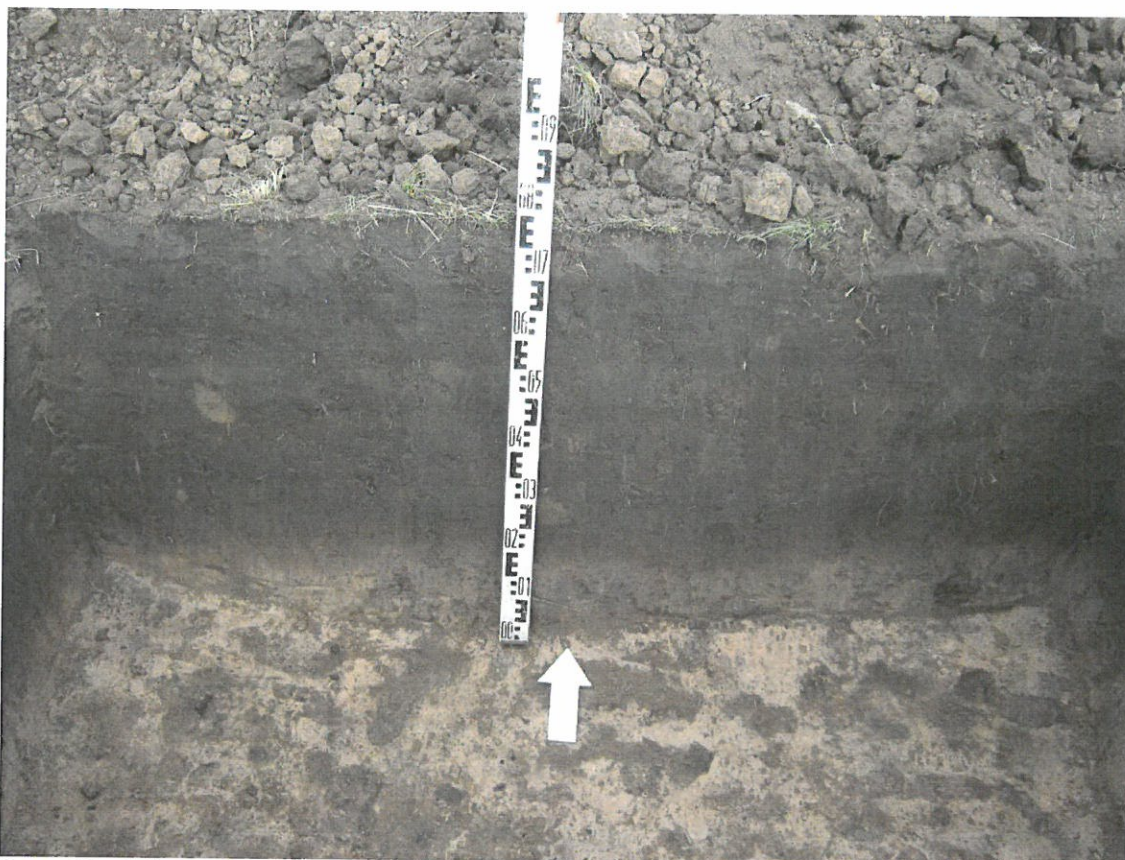


Рис. 13. Объект «Техническое перевооружение нефтесборного коллектора от АГЗУ № 1 Крюковского месторождения до ПНН «Крюковский». Северная стенка рекогносцировочного шурфа № 2. Вид с юга.



Рис. 14. Объект «Техническое перевооружение нефтесборного коллектора от АГЗУ № 1 Крюковского месторождения до ПНН «Крюковский». Рекультивированный рекогносцировочный шурф № 2. Вид с севера.



Министерство культуры Российской Федерации

ОТКРЫТЫЙ ЛИСТ

№ 1378

Настоящий открытый лист выдан:

Ивановой Наталье Владимировне

паспорт 3615 № 013592

(серия номер паспорта)

на право проведения археологических полевых работ в Самарской области в зоне строительства объектов Южно-Жильцовского, Сборновского, Воздвиженского, Мамуринского, Магистрального, Зареченского, Булатовского участков недр; на территории Евгеньевского, Ильменевского, Бирюковского, Западно-Коммунарского, Алексеевского, Михайловско-Коханского, Карагайского, Южно-Орловского, Южно-Славкинского, Малышевского, Хилковского, Восточного, Тверского, Падовского, Новобезводовского месторождений, в зоне технического перевооружения напорного нефтепровода УПСВ «Бариновская» – НСП г.Нефтегорск (строительства блочно-модульного КНС-9 на УКПН-2 НСП г.Отрадный), технического перевооружения ДНС «Ветлянская» на территории Сергиевского, Большеглушицкого, Челно-Вершинского, Кошкинского, Кинельского, Елховского, Большечерниговского, Пестравского, Алексеевского, Борского, Красноармейского, Кинель-Черкасского, Волжского, Красноармейского, Нефтегорского районов, городского округа Нефтегорск, городского округа Отрадный; в зоне проектирования и строительства многоквартирных жилых домов на участке 5 МКР В-3 г.Жигулевск, строительства тепличного комбината в с.Бахилово Ставропольского района.

(место проведения археологических полевых работ)

На основании открытого листа

Иванова Наталья Владимировна

(Ф.И.О)

имеет право производить следующие археологические полевые работы: археологические разведки с осуществлением локальных земляных работ на указанной территории в целях выявления объектов археологического наследия, уточнения сведений о них и планирования мероприятий по обеспечению их сохранности.

Передоверие права на проведение археологических полевых работ по данному открытому листу другому лицу запрещается.

Срок действия открытого листа: с 27 июля 2016 г. по 31 декабря 2016 г.

Дата принятия решения о предоставлении открытого листа: 27 июля 2016 г.

Первый заместитель Министра

(должность)

(подпись)

В.В.Аристархов

(Ф.И.О.)

Дата 27 июля 2016 г.

М.П.

008127